

Androidapplikation för NEC-projektorer

Wireless Image Utility användarguide



NEC's Image

Innehåll

1. Beskrivning av Wireless Image Utility	2
1-1. Funktioner	2
1-2. Användningsförhållanden	5
1-3. Arbetsflöde	6
2. Installera Wireless Image Utility på en Androidenhet	6
3. Överföra filerna som ska projiceras till Androidenheten	6
4. Ansluta projektorn och Androidenheten till nätverket	7
4-1. Ansluta projektorn till nätverket	7
4-2. Ansluta Androidenheten till samma nätverk som projektorn	7
5. Använda Wireless Image Utility	7
6. Bilaga: Exempel på inställningar för att ansluta projektorn till nätverket	8
6-1. För NP-P-, NP-PA-, NP-PX- och NP-PH-serien	8
6-2. För NP-P501/NP-P451-serien och andra modeller som stöds (med användning av funktionen enkel accesspunkt)	10
6-3. För NP-M- och NP-UM-serien	12
6-4. Ansluta projektorn till en i handeln tillgänglig trådlös nätverksrouter	15

1. Beskrivning av Wireless Image Utility

1-1. Funktioner

Wireless Image Utility är ett program för Androidenheter

Det kan användas med surfplattor eller telefoner med Android.

Trådlös överföring av filer som sparats på Androidenheten till projektorn

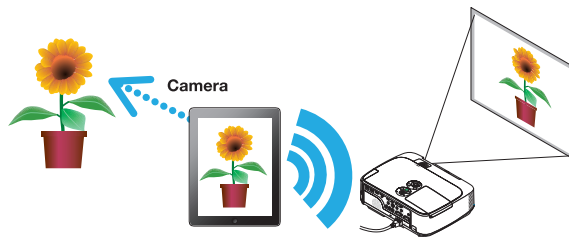
Bilder och text sparade på Androidenheten kan skickas till projektorn och projiceras på skärmen med hjälp av en dator via en USB-kabel.

* Bilder tagna med en Androidenhet kan också användas.



Överföring av bilder som tagits med Androidenhetens inbyggda kamera till projektorn

Bilder som tagits med Androidenhetens inbyggda kamera kan skickas till projektorn och projiceras på skärmen.



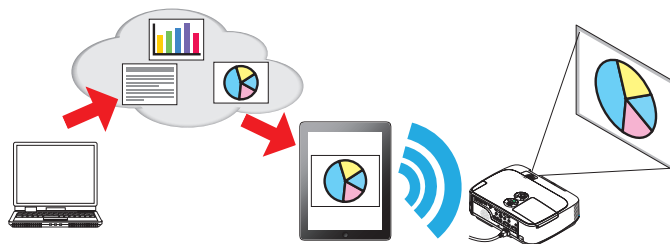
Trådlös överföring till projektorn av webbsidor som sökts efter på Androidenheten

Webbsidor kan sökas efter och visas i Wireless Image Utility. Sidorna kan skickas till projektorn trådlöst och projiceras på skärmen.



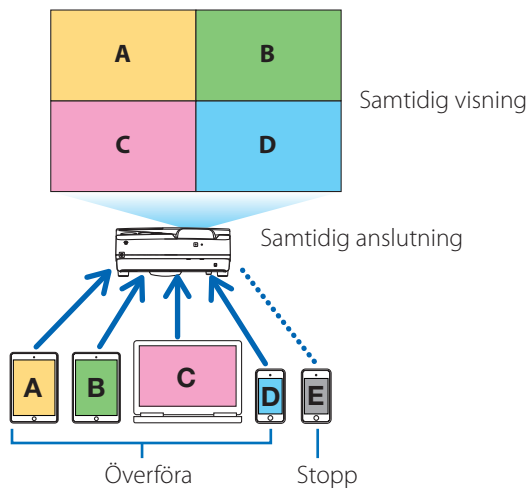
Molnfiler kan projiceras med projektorn tillsammans med ett fildelningsprogram

Genom att använda Dropbox eller ett annat fildelningsprogram kan filer i molnet projiceras med projektorn.

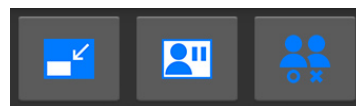
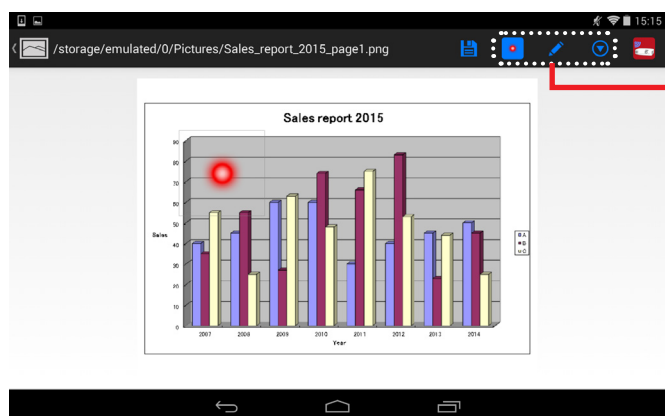


Stödjer IMAGE EXPRESS UTILITY-mottagningsfunktion som den senaste projektorn är utrustad med.

Funktionerna samtidig anslutning, samtidig visning med flera smartphones och datorer tillhandahålls som IMAGE EXPRESS UTILITY-mottagningsfunktionen. FÖRVALTAS läge tillhandahålls också.
Senaste Wireless Image Utility stödjer denna funktion.



Drift under samtidig visning



Avbrott Neka/Tillåt

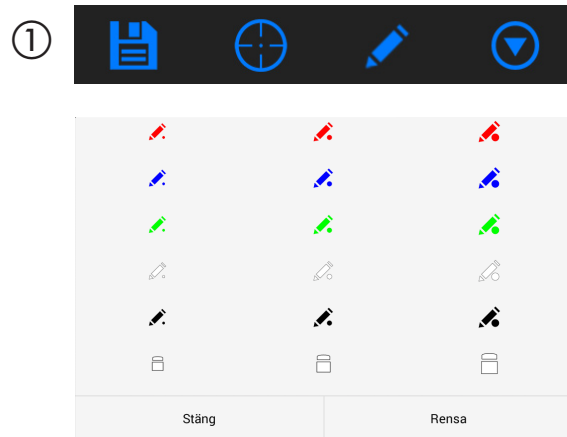
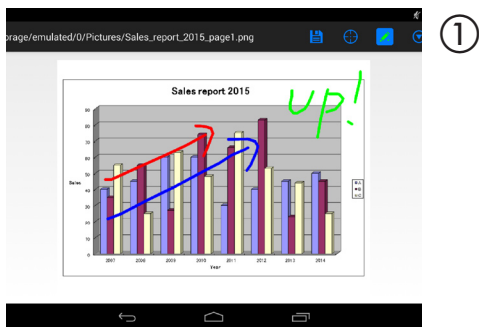
Self-mute/Projicering

Bildytans storlek Maximera/Minimera

Markeringsfunktion, pekarvisning och zooma in/ut kan användas för effektiva presentationer

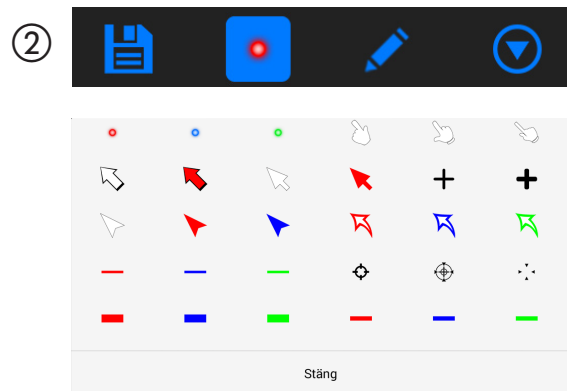
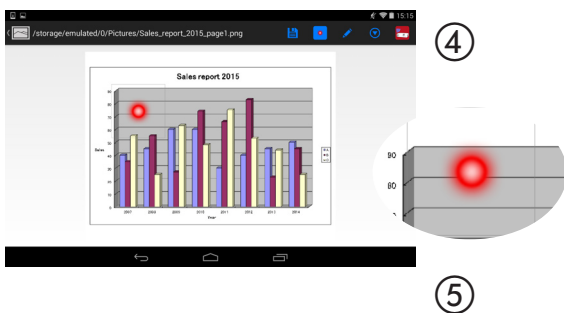
Markeringsfunktion

Markeringsfunktionen kan användas för att skriva linjer, ord etc. på bilder eller dokument som visas med Wireless Image Utility. Bilderna eller dokumenten på vilka linjer, ord, etc., har skrivits kan sparas som bilder och återanvändas för presentationer.



Pekarvisning

Pekare kan användas för att indikera områden som du vill uppmärksamma. Ett antal olika pekarformer kan väljas, och pekarens storlek kan ändras genom att trycka ihop eller dra ut.



Zooma in/ut

Skärmen kan zoomas in och ut genom att dra ihop eller skjuta isär två fingrar (pinching).



Växla sidor

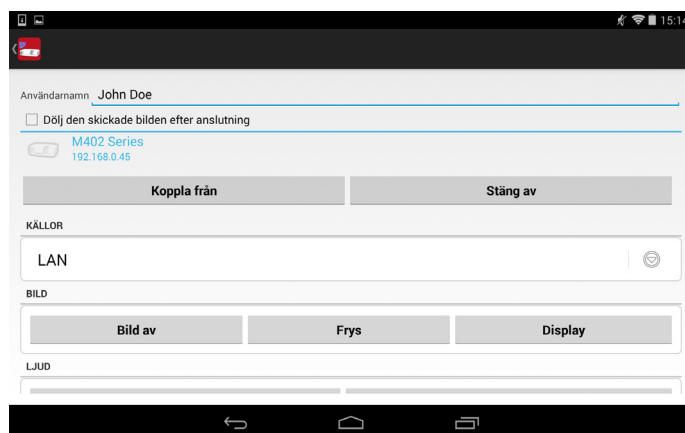
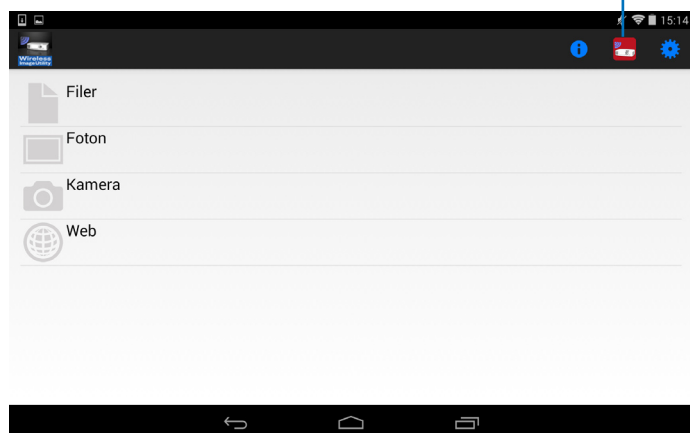
Du kan växla sidor genom att "snärta" med fingret (flicking).

Projektorstyrningsfunktion

När en Androidenhet är ansluten till projektorn via ett trådlöst nätverk och du trycker på projektorikonen uppe till höger på skärmen visas projektorstyrningsskärmen.

Åtgärder som att stänga av strömmen till projektorn, växla ingång, justera volymen och stänga av kommunikationen med projektorn kan utföras från denna skärm.

Projektorikon



Kompletterande information

Typen av data nedan kan skickas från Wireless Image Utility till projektorn.

Bildfiler	JPEG-format (.jpg/.jpeg), PNG-format (.png), GIF-format (.gif), Bitmap-format (.bmp)
PDF-filer	Adobe Acrobat (.pdf: PDF1.7 [Acrobat 8-kompatibilitet])

Anmärkning

- Wireless Image Utility använder en förenklad display, så bilder kan se annorlunda ut jämfört med när de visas i program på en dator. Innan du använder bilder för presentationer, kontrollera hur de visas med Wireless Image Utility.
- Filer med lösenord kan inte visas.
- När bildfiler som innehåller animationer visas så visas den första bilden som en stillbild.

1-2. Användningsförhållanden

För den senaste informationen, se Wireless Image Utilitys webbsida.

Operativsystem som stöds	Android 4.0 eller senare
Modeller som stöds	Androidenhet (en surfplatta eller telefon med Android) på vilken ett operativsystem som stöds används
Projektorer som stöds	NP-M-serien, NP-UM-serien, NP-P-serien, NP-PA-serien, NP-PX-serien, NP-PH-serien
Trådlöst nätverk	Montera en trådlös nätverksenhet på projektorn. Beroende på projektorn kan den trådlösa nätverksenheten vara inbyggd eller säljas separat. Om projektorn inte har en inbyggd trådlös nätverksenhet, köp då en separat såld enhet*. Om du inte kan köpa en trådlös nätverksenhet är det också möjligt att ansluta en av ovanstående projektorer till en i handeln tillgänglig trådlös nätverksrouter med en nätverkskabel. (→ sida 15) * Vilken trådlös nätverksenhet som kan användas varierar beroende på projektormodell. Besök vår webbplats för att hitta en lämplig trådlös nätverksenhet.

1-3. Arbetsflöde

Inställning och användning av Wireless Image Utility utförs i följande steg.

(1) Installera Wireless Image Utility på en Androidenhet



(2) Överföra filerna som ska projiceras till Androidenheten



(3) Ansluta projektorn till nätverket



(4) Ansluta Androidenheten till samma nätverk som projektorn



(5) Använda Wireless Image Utility

2. Installera Wireless Image Utility på en Androidenhet

Sök efter "Wireless Image Utility" i GooglePlay och installera det.

- På Androidenhetens hemmaskärm visas Wireless Image Utility som en ikon med namnet "NEC's Image".



3. Överföra filerna som ska projiceras till Androidenheten

Överför och spara bild- och textfiler som ska skickas från Wireless Image Utility till projektorn från datorn på Androidenheten.

[1] **Anslut Androidenheten och datorn med en USB-kabel.**

Den känns igen som en USB-lagringsenhet.

[2] **Använd datorns filhanteringsverktyg för att kopiera filer till Androidenheten.**

[3] **När kopieringen är klar ska du koppla bort Androidenheten från datorn.**

4. Ansluta projektorn och Androidenheten till nätverket

4-1. Ansluta projektorn till nätverket

- [1] Visa projektorns skärmen och utför inställningarna i "NÄTVERKSINFORMATION".

För mer detaljerade instruktioner, se "6. Bilaga: Exempel på inställningar för att ansluta projektorn till nätverket" (→ sida 7).

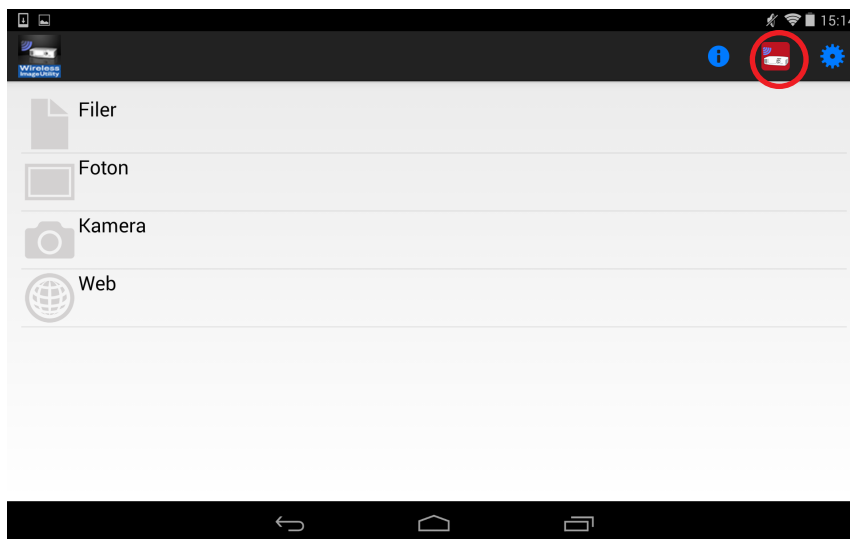
4-2. Ansluta Androidenheten till samma nätverk som projektorn

- [1] Tryck på ikonen "Inställningar" på Androidenhetens hemmaskärm.
- [2] Tryck på "Wi-Fi-inställningar".
- [3] Ändra "Wi-Fi" till "On (På)".
Listan över nätverk visas.
- [4] Tryck på det SSID som valts i projektorns nätverksinställningar.
- [5] Om det SSID du vill ansluta till är krypterat med t.ex. WEP, ange krypteringsnyckeln.
- [6] Tryck på home-knappen för att återgå till hemmaskärmen.

5. Använda Wireless Image Utility

- [1] Tryck på ikonen "NEC's Image" på Androidenhetens hemmaskärm.

Contents (Innehåll)-skärmen visas.



- [2] Tryck på projektorikonen i övre högra hörnet på Contents (Innehåll)-skärmen.

En lista med NEC-projektorer i nätverket visas.

- [3] Tryck på den projektor du vill ansluta till.

När projektorn är ansluten visas skärmen Contents (Innehåll) igen.

- Det är också möjligt att ansluta till projektorn genom att trycka på "Search"-ikonen uppe till höger på skärmen för att välja projektor och ange IP-adressen.

- [4] Tryck på önskat innehåll på skärmen Contents (innehåll).

Den valda bilden eller texten visas på Androidenhetens skärm och projiceras sedan från projektorn.

6. Bilaga: Exempel på inställningar för att ansluta projektorn till nätverket

Kontrollera att den trådlösa nätverksenheten är monterad på projektorn.

Proceduren för att göra nätverksinställningar varierar beroende på projektormodellen (serien).

Dessutom, om du inte kan köpa en trådlös nätverksenhet är det möjligt att ansluta projektorn till en i handeln tillgänglig trådlös nätverksrouter med en nätverkskabel (→ sida 15).

6-1. För NP-P-, NP-PA-, NP-PX- och NP-PH-serien

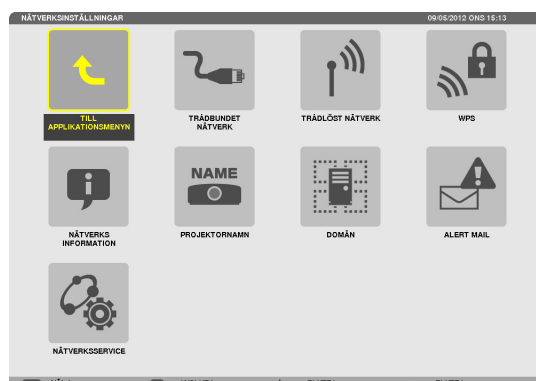
Med NP-P-, NP-PA-, NP-PX- och NP-PH-serien kan nätverksinställningarna utföras på projektorn.

* Förutom modellerna ovan, kan nätverksinställningarna också utföras på en projektor utrustad med APPS-meny.

Åtgärder på projektorn

Här beskriver vi proceduren med P420X som exempel.

- [1] Slå på strömmen till projektorn.
- [2] Tryck på knappen NETWORK på fjärrkontrollen.
Applikationsmenyn visas.
- [3] Placera markören på [NÄTVERKSINSTÄLLNINGAR] och tryck sedan på knappen ENTER.



- [4] Placera markören på [TRÅDLÖST NÄTVERK] och tryck sedan på knappen ENTER.
- [5] Placera markören i fältet [PROFILER], tryck på knappen ENTER, placera sedan markören på [PROFIL 1] eller [PROFIL 2] och tryck på knappen ENTER igen.
- [6] Placera markören på [OK] och tryck sedan på knappen ENTER.

Den trådlösa nätverksenheten slås på och menyn nätverksinställningar visas igen.



[7] Placera markören på [TRÅDLÖST NÄTVERK] igen och tryck sedan på knappen ENTER.

[8] Placera markören på [AVANCERAD] och tryck sedan på knappen ENTER.

[9] Placera markören på [PLATSUNDERSÖKNING] och tryck sedan på knappen ENTER.

[10] Välj det SSID du vill ansluta till, och tryck sedan på knappen ENTER.

Om det SSID du vill ansluta till är krypterat med t.ex. WEP så visas skärmen [SÄKERHET].

Anmärkning

- Fråga din nätverksadministratör om vilka SSID du kan ansluta till.

[11] Utför de nödvändiga inställningarna, och placera sedan markören på [OK] och tryck på knappen ENTER.

Skärmen för avancerade inställningar visas igen.

[12] Placera markören på [OK] och tryck sedan på knappen ENTER.

Skärmen för trådlöst nätverk visas igen.

[13] Placera markören på [ANSLUT IGEN] och tryck sedan på knappen ENTER.

[14] Placera markören på [OK] och tryck sedan på knappen ENTER.

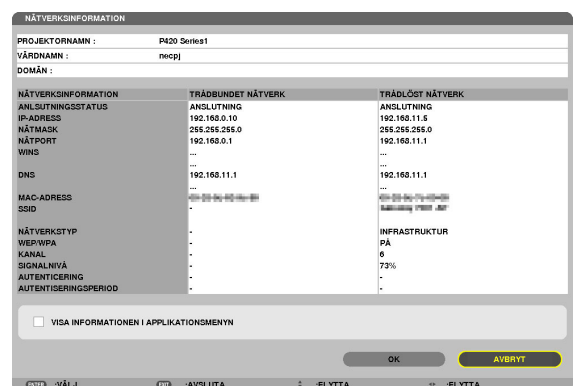
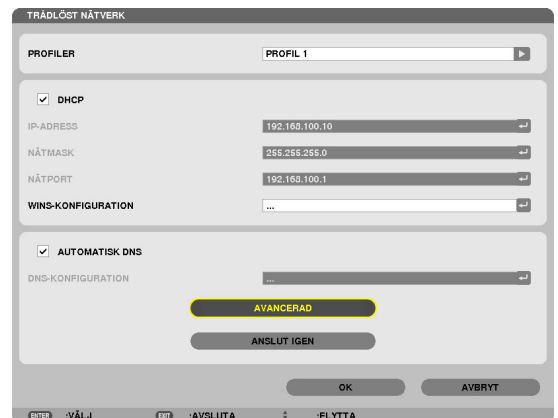
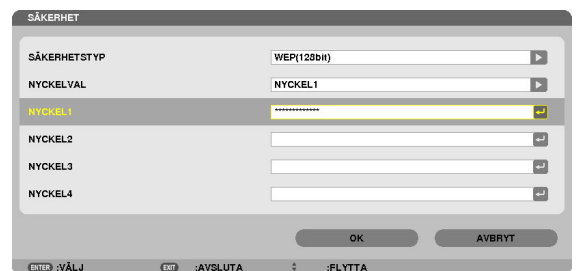
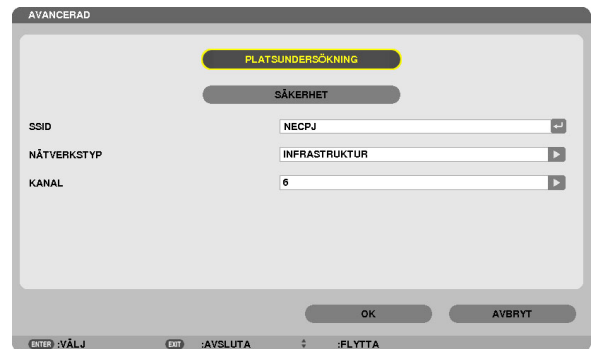
Skärmen för nätverksinställningar visas igen.

[15] Placera markören på [NÄTVERKSINFORMATION] och tryck sedan på knappen ENTER.

Kontrollera att du är ansluten till nätverket på nätverksinformationsskärmen.

[16] Kontrollera att markören är placerad på [AVBRYT] och tryck sedan på knappen ENTER.

Skärmen för nätverksinställningar visas igen.



Nätverksinställningarna är slutförda.

6-2. För NP-P501/NP-P451-serien och andra modeller som stöds (med användning av funktionen enkel accesspunkt)

Med NP-P501/NP-P451-serien och andra modeller som stöds på platser utan accesspunkt, kan funktionen för den enkla accesspunkten användas för att ansluta projektorn och en Android-enhet i ett nätverk.

Åtgärder på projektorn

Här beskriver vi åtgärder på NP-P501X som ett exempel.

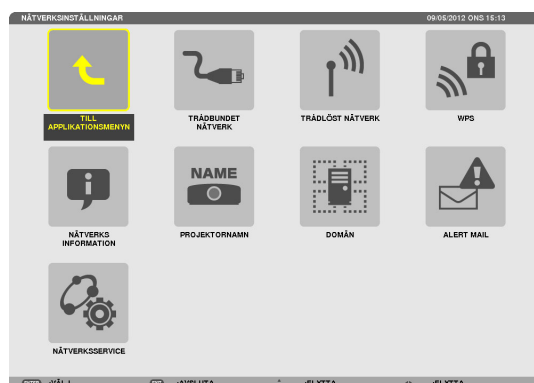
[1] Slå på strömmen till projektorn.

[2] Tryck på knappen NETWORK på fjärrkontrollen.

APPLIKATIONSMENY visas.

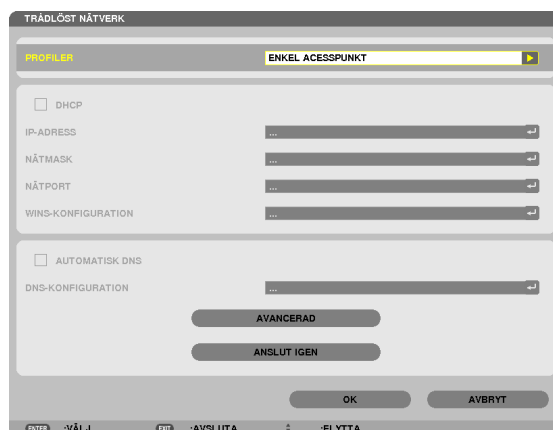


[3] Placera markören på [NÄTVERKSINSTÄLLNINGAR] och tryck sedan på knappen ENTER.



[4] Placera markören på [TRÅDLÖST NÄTVERK] och tryck sedan på knappen ENTER.

[5] Placera markören i fältet [PROFILER], tryck på knappen ENTER och placera sedan markören på [ENKEL ACCESSPUNKT] och tryck på knappen ENTER.



[6] Placera markören på [AVANCERAD] och tryck sedan på knappen ENTER.

Skärmen AVANCERAD visas.

[7] Kontrollera namnet i fältet SSID.

"NPAP_XXXXXXXX" visas i fältet SSID ("XXXXXXXX" skiljer sig åt från produkt till produkt).

- Detta kan ändras till ett namn som är lättare att komma ihåg.

VIKTIGT

- SSID väljs senare när Wi-Fi-inställningarna utförs på Android-enheten, så kom ihåg det SSID-namn som visas här.



[8] Placera markören på [OK] och tryck sedan på knappen ENTER.

Inställningsskärmen för TRÅDLÖST NÄTVERK visas igen.

[9] Placera markören på [ANSLUT IGEN] och tryck sedan på knappen ENTER.

[10] Placera markören på [OK] och tryck sedan på knappen ENTER.

Skärmen NÄTVERKSINSTÄLLNINGAR visas igen.

Nätverksinställningarna är slutförda.

6-3. För NP-M- och NP-UM-serien

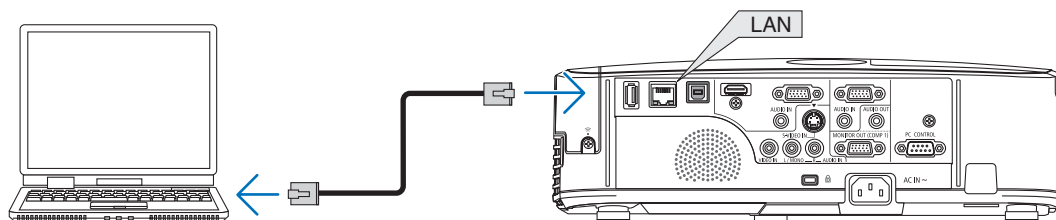
För att utföra nätverksinställningarna på NP-M- och NP-UM*-serien, anslut projektorn och datorn med en nätverkskabel och visa projektorns HTTP-serverskärm på datorn.

* Med undantag för en projektor utrustad med APPS-meny.

Åtgärder på projektorn

Här beskriver vi proceduren med M350X som exempel.

[1] Anslut projektorn och datorn med en nätverkskabel.



[2] Slå på strömmen till projektorn.

[3] Tryck på knappen MENU på fjärrkontrollen.

Skärmmenyn visas.

[4] Välj fliken [INSTÄLLN], och sedan fliken [TRÅDBUNDET NÄTVERK].

Kontrollera att [TRÅDBUNDET NÄTVERK] är inställt på [AKTIVERA].

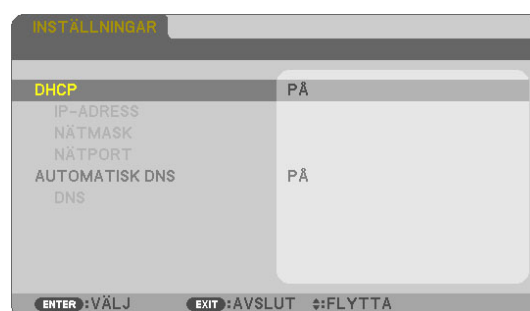
Om det är inställt på [AVAKTIVERA], tryck då på knappen ENTER för att växla till [AKTIVERA].



[5] Placera markören på [INSTÄLLNINGAR] och tryck sedan på knappen ENTER.

[6] Placera markören på [DHCP] och tryck sedan på knappen ENTER.

[7] Placera markören på [AV] och tryck sedan på knappen ENTER.



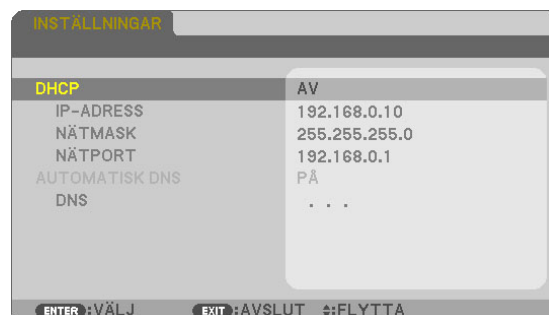
[8] Notera inställningarna för IP-adress, nätmask och nätport.

I detta exempel använder vi värdena nedan.

- IP-adress: 192.168.0.10

- Nätmask: 255.255.255.0

- Nätport: 192.168.0.1



[9] Tryck på knappen EXIT.

Anslutningsbekräftelseskärmen visas.

[10] Placera markören på [JA] och tryck sedan på knappen ENTER.

Skärmen för trådbundet nätverk visas igen.

Åtgärder på datorn

[11] Öppna datorns nätverksinställningar och ställ in inställningarna för trådbundet nätverk enligt följande:

- IP-adress: 192.168.0.11
- Nätmask: 255.255.255.0
- Nätport: 192.168.0.1

Anmärkning

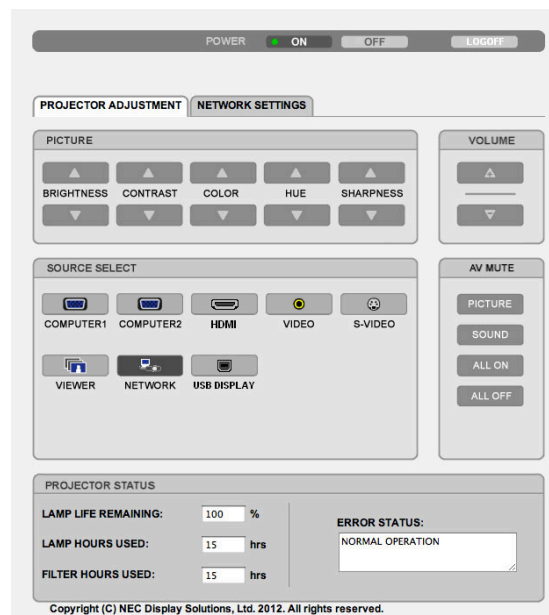
- Ställ in datorns IP-adress på ett annat värde än projektorns IP-adress.
- Se till att notera nätverksinställningarna (IP-adress, nätmask och nätport) som var inställda på datorn sedan tidigare.

[12] Starta en webbläsare på datorn.

[13] I webbläsarens adressfält, ange "http:// 192.168.0.10/index.html" och tryck sedan på Enter.

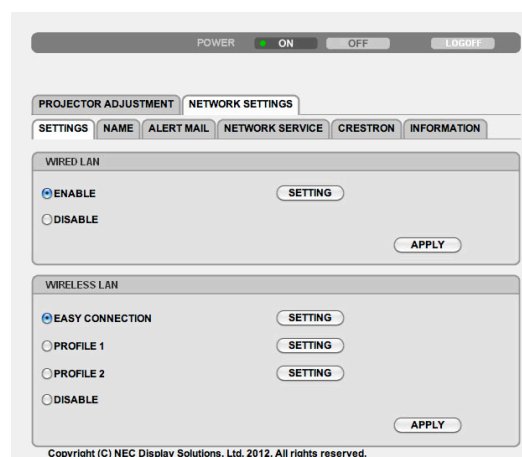
Projektorns HTTP-serverskärm visas.

- HTTP-serverskärmen är på engelska.



[14] Klicka på fliken [NETWORK SETTINGS].

[15] Klicka på [PROFILE 1] under [WIRELESS LAN], och klicka sedan på [SETTING] till höger.



[16] Klicka på fliken [CONNECTION].

[17] Klicka på [SITE SURVEY].

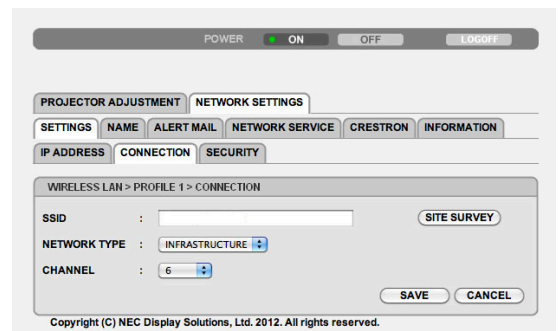
Listan med SSID visas.

[18] Välj det SSID du vill ansluta till, och klicka sedan på [OK].

Anmärkning

- Fråga din nätverksadministratör om vilka SSID du kan ansluta till.

Skärmen CONNECTION visas igen.



[19] Klicka på [SAVE].

Utför säkerhetsinställningarna om den valda SSID:n är krypterad.

[20] Klicka på fliken [SECURITY].

[21] Klicka på [SECURITY TYPE] och välj lämplig typ.

[22] Ange krypteringsnyckeln i fältet [KEY].

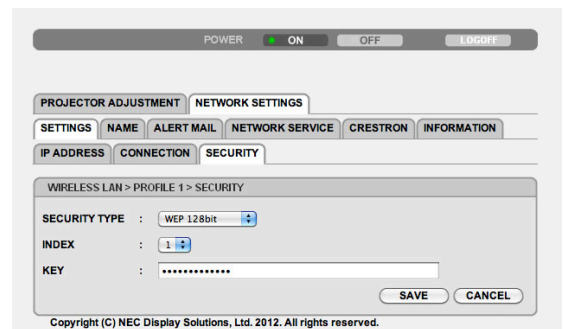
[23] Klicka på [SAVE].

[24] Klicka på fliken [NETWORK SETTINGS].

[25] Klicka på [APPLY] vid [WIRELESS LAN].

[26] Kontrollera meddelandet och klicka sedan på [OK].

[27] Stäng webbläsarfönstret.



Åtgärder på projektorn

[28] Tryck på knappen MENU på fjärrkontrollen.

[29] Välj fliken [INFO], och sedan fliken [TRÅDLÖST NÄTVERK].

Kontrollera att SSID:t är det som du har valt och att WEP/WPA är på eller av, enligt behov.

[30] Tryck på knappen MENU.

Skärmmenyn stängs av.

[31] Koppla bort nätverkskabeln mellan datorn och projektorn.



Åtgärder på datorn

[32] Ställ tillbaka de nätverksinställningar du ändrade i steg [11] på sida 13 till de ursprungliga inställningarna.

Nätverksinställningarna är slutförda.

6-4. Ansluta projektorn till en i handeln tillgänglig trådlös nätverksrouter

Här beskriver vi proceduren med NP-M-serien som exempel. NP-UM-, NP-P- och NP-PA-, NP-PX-, NP-PH-serien kan också anslutas till en trådlös nätverksrouter.

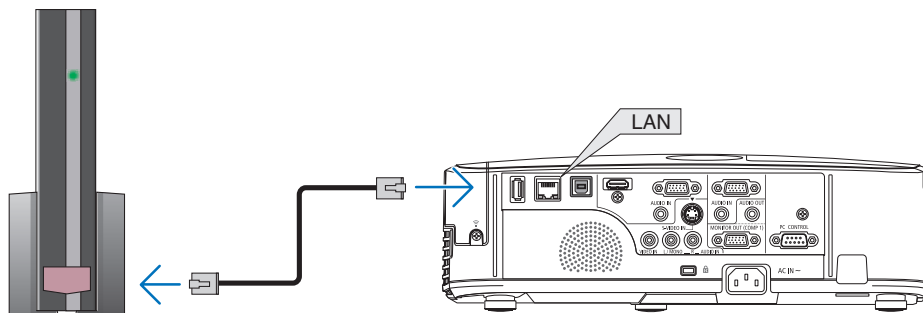
Åtgärder på den trådlösa nätverksroutern

Utför först nätverksinställningarna på den trådlösa nätverksroutern.

För information om inställningsproceduren, se den trådlösa nätverksrouterns användarinstruktioner.

Åtgärder på projektorn

- [1] Anslut projektorn och den trådlösa nätverksroutern med en nätverkskabel.



- [2] Slå på strömmen till projektorn.

- [3] Tryck på knappen MENU på fjärrkontrollen.

Skärmmenyn visas.

- [4] Välj fliken [INSTÄLLN], och sedan fliken [TRÅDBUNDET NÄTVERK].

- [5] Kontrollera att [TRÅDBUNDET NÄTVERK] är inställt på [AKTIVERA].

Om det är inställt på [AVAKTIVERA], tryck då på knappen ENTER för att växla till [AKTIVERA].



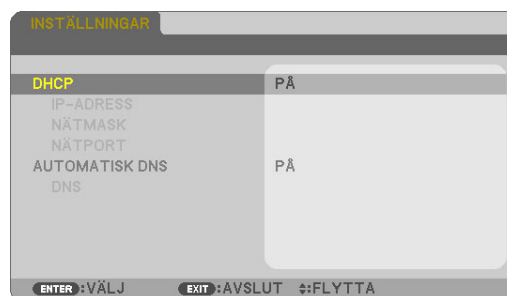
- [6] Placera markören på [INSTÄLLNINGAR] och tryck sedan på knappen ENTER.

- [7] Kontrollera att [DHCP] är inställt på [PÅ].

Om det är inställt på [AV], tryck då på knappen ENTER för att växla till [PÅ].

- [8] Tryck på knappen EXIT.

Skärmen "TRÅDBUNDET NÄTVERK" visas igen.



- [9] Placera markören på [ANSLUT IGEN] och tryck sedan på knappen ENTER.

- [10] Tryck på knappen MENU.

Skärmmenyn stängs av.



Nätverksinställningarna är slutförda.

Varumärken

- Applikationen innehåller NetFront Document Viewer från ACCESS CO., LTD. ACCESS, ACCESS-logotypen och NetFront är registrerade varumärken eller varumärken som tillhör amerikanska ACCESS i USA, Japan och andra länder och områden.
- Google, Google Search, Android, Android-logotypen och GooglePlay är registrerade varumärken eller varumärken som tillhör Google Inc.
- Twitter är ett registrerat varumärke eller varumärke som tillhör Twitter, Inc.
- Adobe och Acrobat är varumärken som tillhör Adobe Systems Incorporated.
- Wi-Fi®, Wi-Fi Alliance® och Wi-Fi Protected Access (WPA och WPA2)® är registrerade varumärken som tillhör Wi-Fi Alliance.
- Dropbox är ett registrerat varumärke eller varumärke som tillhör Dropbox, Inc., USA.
- Andra namn på tillverkare eller produkter i dessa användarinstruktioner är registrerade varumärken eller varumärken som tillhör respektive företag.

Anmärkning

- (1) Återgivning av innehållet i dessa instruktioner, helt eller delvis, är förbjudet.
- (2) Innehållet i dessa instruktioner kan komma att ändras utan föregående meddelande.
- (3) Största noggrannhet har använts för att förbereda dessa instruktioner. Men om du skulle upptäcka eventuellt tveksamt innehåll, misstag, utelämnanden eller liknande, kontakta då NEC Display Solutions.
- (4) Notera att NEC Display Solutions avsäger sig allt ansvar för skadeanspråk, utebliven vinst eller liknande som kan uppstå genom användning av denna enhet, oavsett punkt (3) ovan.