

パブリックディスプレイEシリーズ

対象機種

LCD-E656

LCD-E556

LCD-E506

LCD-E436

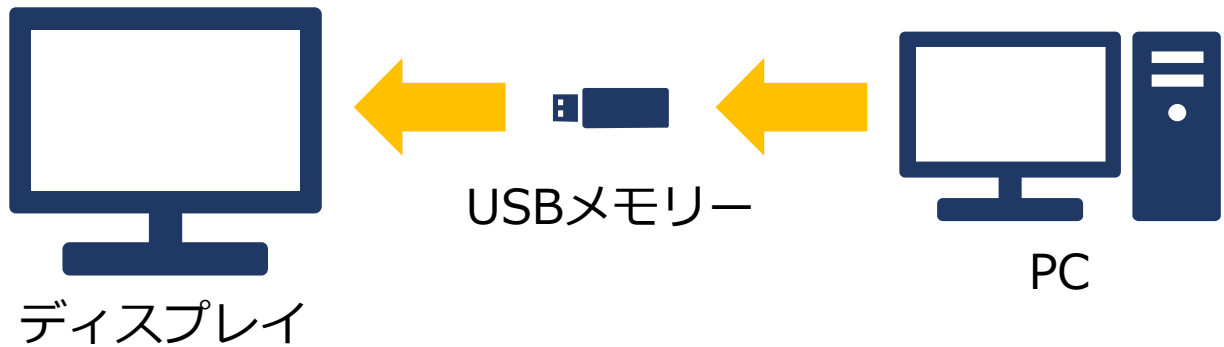
LCD-E326

USBメニュー 簡易操作マニュアル

～USBメモリーを使ったコンテンツ再生～

■ USBメニューでできること

USBメモリーに保存された静止画、音楽、動画ファイルをディスプレイで再生することができます。



ファイルの選択や再生はリモコンで操作します。
※静止画、動画の混在再生はできません。
※静止画の再生間隔は「5秒固定」です。

USBデモモード設定で自動再生も可能です。

【USBメニュー画面】



【注意事項】

本マニュアル対象機種種の連続使用時間は12時間までを推奨しております。

■ 操作の流れ

1. USBメモリーにファイルを保存する

2. USBメモリーをディスプレイに取り付ける

3. ディスプレイの電源を入れる

4. 入力切替でUSBを選択する

5. USBメニューを操作しファイルを再生する

6. USBデモモードを使用する

1. USBメモリーにファイルを保存する

PCを使って、下記のファイルをUSBメモリーに保存します。

- ・再生したい静止画・動画ファイル
- ・静止画ファイル再生時のBGMとして利用する音声ファイル

【注意事項】

- ・静止画ファイル再生時にBGMを流したい場合は、同時に再生したいファイルは同じフォルダー内に格納してください。
※USBデモモード(自動再生設定)ではBGMは流せません
- ・フォルダー内で再生される順番は、USBメモリーへの保存順になります。
フォルダー階層をまたがって、再生ファイルを選択した場合、階層が浅いフォルダーから順に再生されます。

■ USBのデータ方式と再生/表示可能なファイル仕様

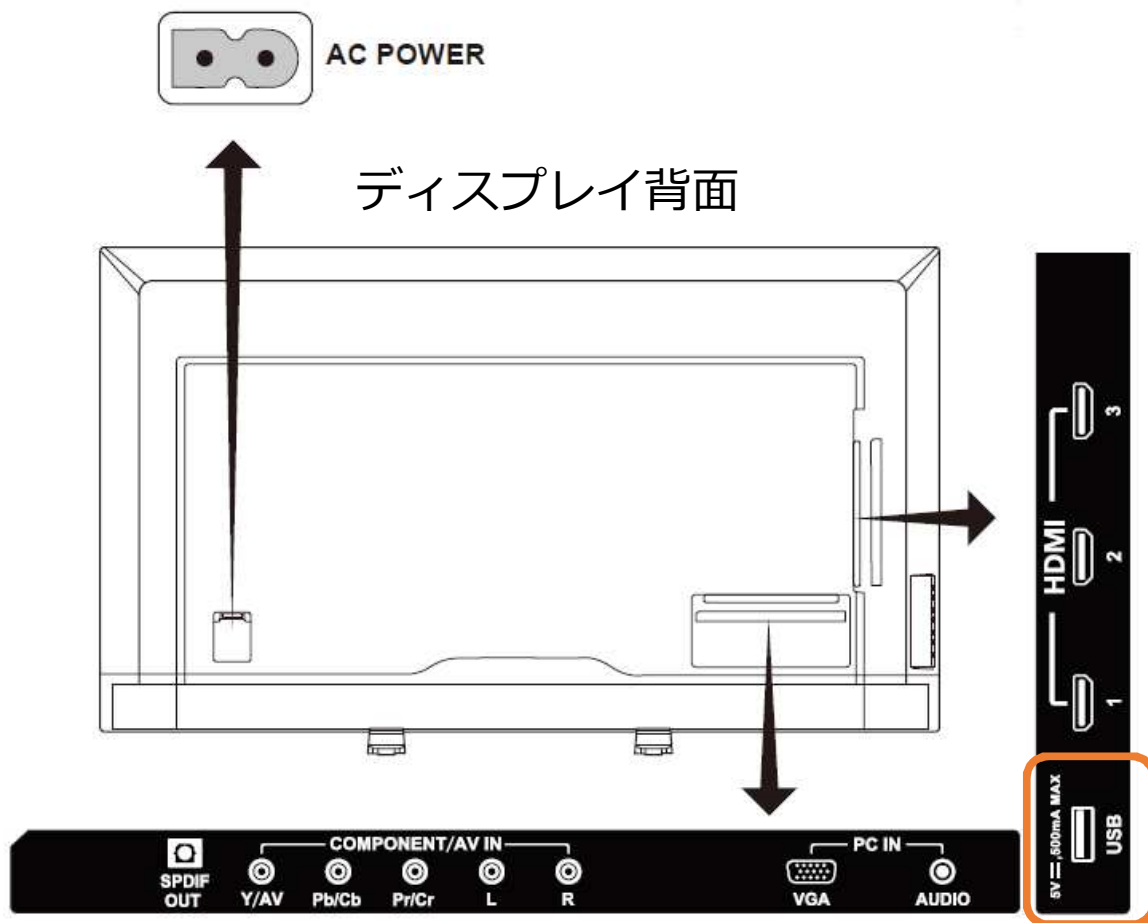
		補足	
対応ファイルシステム		FAT16/32	使用できるUSBメモリー容量 -最大32GB 使用できる最大ファイルサイズ -最大4GB/ファイル (FAT32) -最大2GB/ファイル (FAT16)
最大フォルダー階層数		9	
写真 モード	データ形式	JPEG, JPG, JPE	パネル解像度のフルHD (1,920×1,080 ピクセル) の 静止画や動画を準備いただくこと をおすすめいたします。
	最大写真枚数	1200	
	最小画像解像度	75×75 ピクセル	
	最大画像解像度 (プログレッシブDCT)	1,024×768 ピクセル	
	最大画像解像度 (ベースラインDCT)	15,360×8,640 ピクセル	
音楽 モード	データ形式	MP3	
	データ転送速度	32Kbps～320Kbps	
動画 モード	コンテナフォーマット	MPG, MPEG, MPEG2-TS, MPEG2-PS, MP4, MKV, AVI, Motion JPEG	映像コーデック : MPEG1/MPEG2/H.264の 最大解像度1080p 30fps
	映像コーデック	MPEG1, MPEG2, H.264, JPEG	映像コーデック : Motion JPEGの 最大解像度640x480 30fps
	音声コーデック	MPEG Audio Layer 2, MPEG Audio Layer 3, AC-3	H.264: Lv.4.0までサポート

【注意事項】

- 全てのUSB機器に対して、その動作を保証するものではありません。
- USBハブは使用しないでください。
- 上記条件を満たしている動画ファイルでも再生できない場合があります。
- ファイルのビットレートによっては、正常に再生されないことがあります。
- 本機がサポートしていないコーデックで作成された動画ファイルは再生できません。
- フォルダー名、ファイル名は半角英数字をご使用ください。
全角文字や半角文字は正しく表示されない事があります。

2. USBメモリーをディスプレイに取り付ける

再生したいファイルを保存したUSBメモリーをディスプレイに取り付けます。



USB ポート
USBメモリーを取り付けます。

3. ディスプレイの電源を入れる

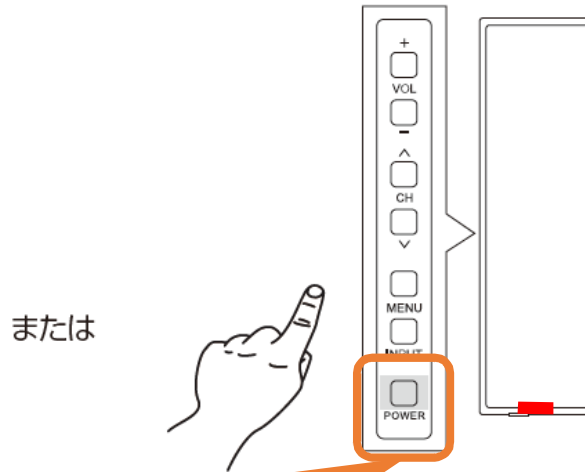
リモコンの[電源]ボタンまたは本機側面の[電源]ボタンを押します。電源ランプが赤色点灯から赤色点滅になり電源オンの状態になります。

(画面に「Please Wait」が表示されます。)

【リモコン】

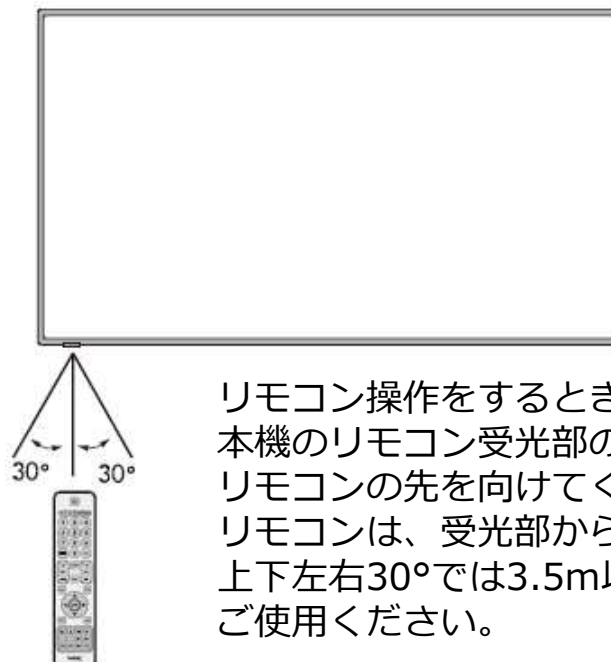


【ディスプレイ左側面】



電源ランプは赤色点灯から赤色点滅へ画面に「Please Wait」が表示されます。

【リモコンの使用範囲】



リモコン操作をするときは、本機のリモコン受光部の方向にリモコンの先を向けてください。リモコンは、受光部から7m以内、上下左右30°では3.5m以内でご利用ください。

4. 入力切替でUSBを選択する

- ①リモコンの[Source]ボタンを押します。
- ②[カーソル]ボタンでUSBを選びます。
- ③[OK]ボタンを押します。

※次ページ以降も選択は[カーソル] 決定は[OK]ボタンを押します。

【リモコン】



【入力選択画面】



USBメニュー画面が表示されます。



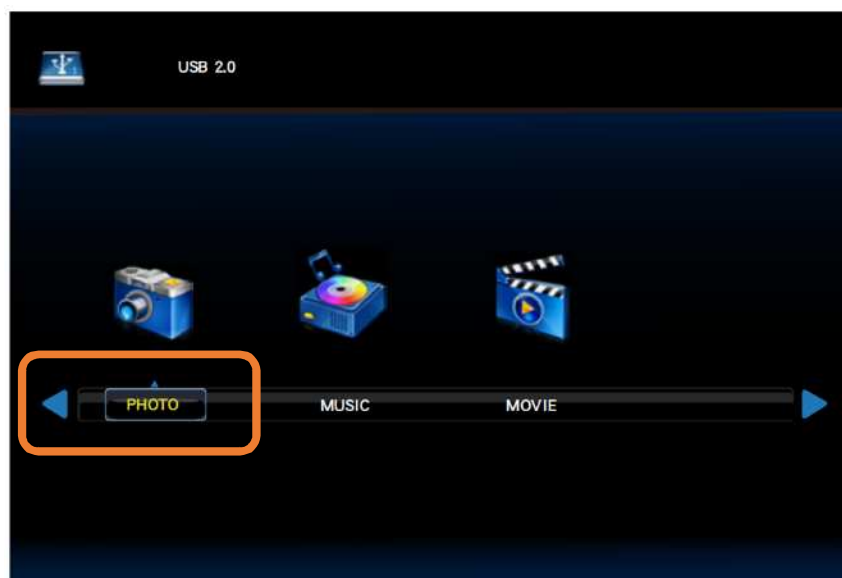
5. USBメニューを操作しファイルを再生する

- ①USBメニューの写真、音楽、動画いずれかを[カーソル]ボタンで選び[OK]ボタンを押します。
※例では写真(PHOTO)を選択しています。

【リモコン】

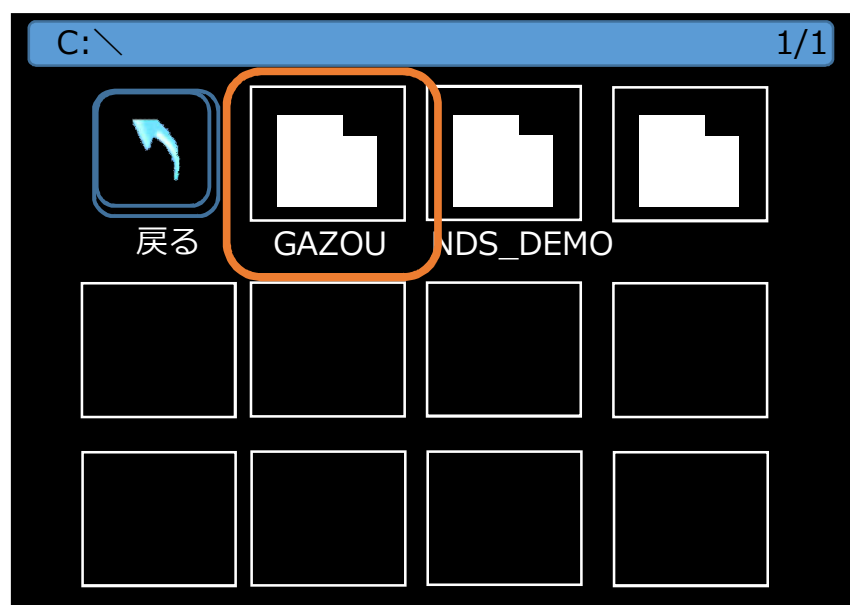


【USBメニュー画面】



- ②任意のフォルダーを[カーソル]ボタンで選び[OK]ボタンを押します。
※前の操作画面に戻る場合は[Exit]ボタンを押します。

【フォルダー選択画面】



5. USBメニューを操作する

- ③[カーソル]ボタンで
任意のファイル
を選びます。

※ファイルを選ぶと
右下に赤い印が付きます。

【静止画選択画面】



- ④リモコンの[再生/一時停止]ボタンを押すと
再生が始まります。

【リモコン】



④再生・停止操作

※最後にカーソルを合わせたファイル(青枠でアクティブになっている)からの再生になりますので、1番目に再生したいファイルにカーソルを合わせた状態で[再生/一時停止]ボタンを押してください。

※1番目以降の再生順は変更できません。(P4参照)

再生/一時停止



前の画像を表示

停止

次の画像を表示

【補足】

USB以外の信号選択状態でUSBメモリーが接続された場合、ディスプレイに右図が表示されます。

[カーソル]ボタンで「する」を選び、[OK]ボタンを押すとUSBメニューが表示されます。

(8ページの入力切替と同様です。)

USBを参照しますか？

● する

● しない

5. USBメニューを操作する

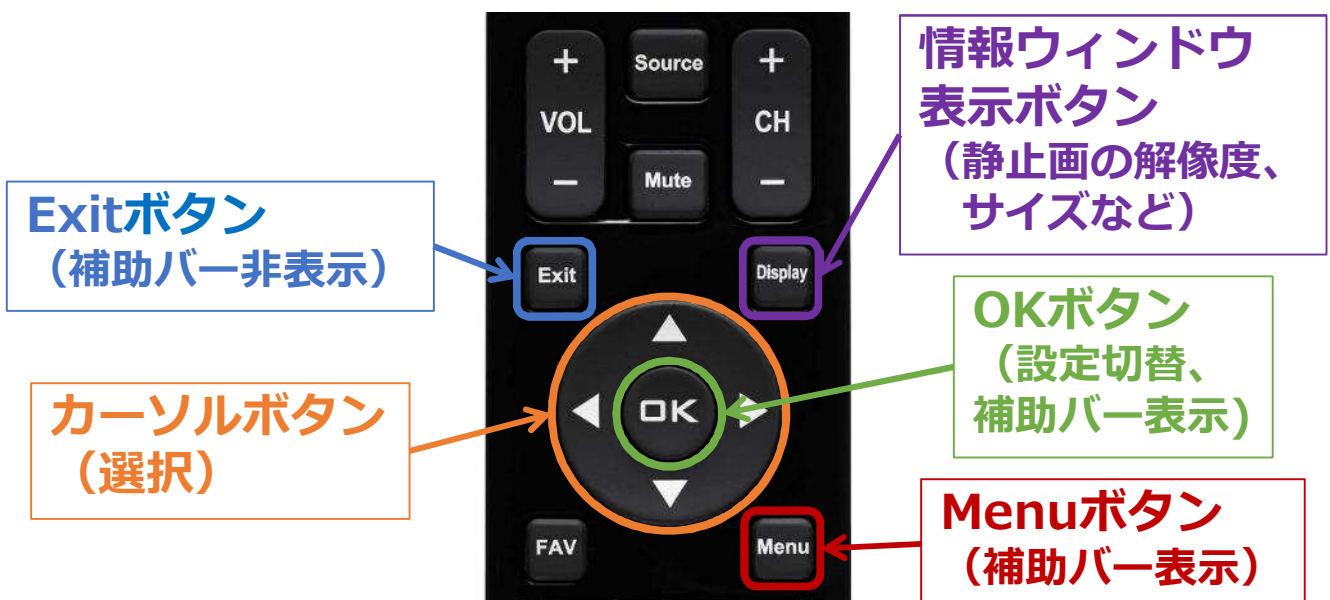
【補助バーについて】

静止画ファイル再生直後の数秒間補助バーが表示されます。補助バーでは再生、停止操作の他、リピート再生のON、OFFや音声(BGM)のON、OFFなどの設定が可能です。



補助バーはリモコンで操作します。

- ・ [OK/Menu]ボタンを押すと補助バーが表示されます。
- ・ 補助バーの選択項目を切り替えるときは[カーソル]ボタンを押し、[OK]ボタンで各項目の設定を切替えます。
- ・ 補助バーを非表示にするときは[EXIT]ボタンを押します。
- ・ [Display]ボタンを押すと情報ウィンドウが表示されます。



5. USBメニューを操作する

【補助バー説明】 …写真(静止画)選択時

- ① ② ③ ④ ⑤ ⑥ ⑦ ⑧



- ⑨ ⑩ ⑪ ⑫ ⑬ ⑭

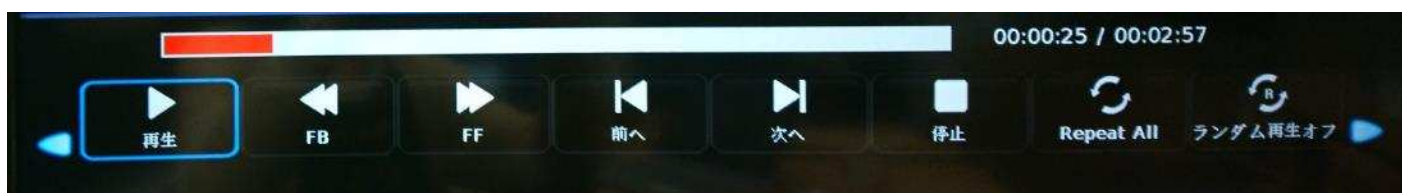


- ①一時停止/再生
- ②前のファイルに戻る
- ③次のファイルに進む
- ④停止
- ⑤リピート設定
 - all = 選択したファイルすべての繰り返し
 - one = 1ファイルの繰り返し
 - none = 選択したファイルすべてを1度だけ再生
- ⑥ランダム再生のON,OFF
- ⑦音声(BGM)のON,OFF
- ⑧再生リストから表示するファイルを選択
- ⑨ファイルの情報表示
- ⑩時計回りに90度ずつ回転
- ⑪反時計回りに90度ずつ回転
- ⑫ファイルの拡大
- ⑬ファイルの縮小
- ⑭リモコンでファイルをスクロール
(拡大2 と拡大4 時に有効)

5. USBメニューを操作する

【補助バー説明】 …動画、音楽選択時

- ① ② ③ ④ ⑤ ⑥ ⑦ ⑧



- ⑨ ⑩ ⑪ ⑫



- ①一時停止/再生
- ②早戻し (FBxX = x倍速)
FB2X/FB4X/FB8X/FB16X/FB32(動画の場合のみ)
- ③早送り (FFxX = x倍速)
FF2X/FF4X/FF8X/FF16X/FF32(動画の場合のみ)
- ④前のファイルに戻る
- ⑤次のファイルに進む
- ⑥停止
- ⑦リピート設定
all = 選択したファイルすべての繰り返し
one = 1ファイルの繰り返し
none = 選択したファイルすべてを1度だけ再生
- ⑧ランダム再生のON,OFF
- ⑨ループ再生設定(Set Aで開始位置、ABで終了位置を指定)
- ⑩再生リストから表示するファイルを選択
- ⑪ファイルの情報表示
- ⑫縦横比変更(4:3 / 16:9 / Auto)

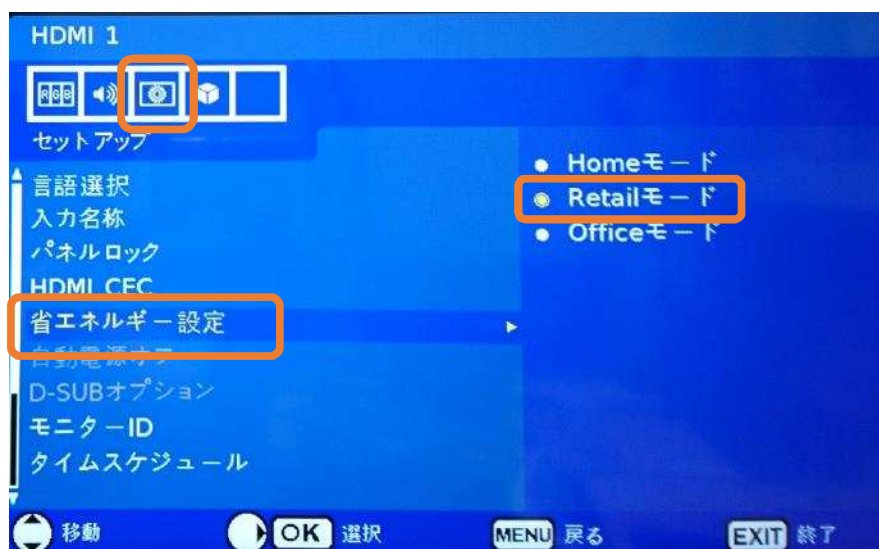
6. USBデモモードを使用する

USBデモモードを使用することで、USBメモリー内にある静止画、動画ファイルを自動的に再生することができます。

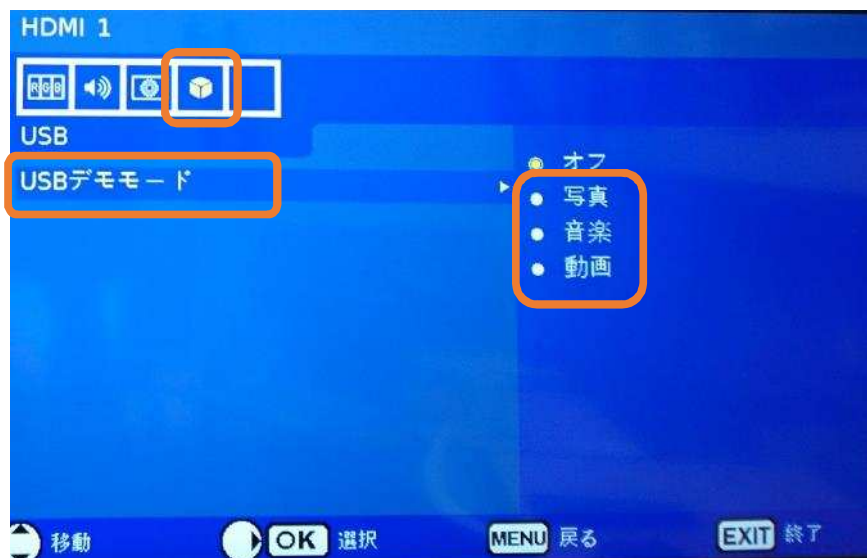
【USBデモモードの設定】

- ①リモコンの[Source]ボタンを押し、入力端子をUSB以外の端子に設定します。
- ②リモコンの[MENU]ボタンを押し、OSDメニューを表示します。
- ③[カーソル]ボタンで「セットアップメニュー」に移動し、「省エネルギー設定」を「Retailモード」に切り替えます。

【OSDメニュー】



- ④[カーソル]ボタンで「USB」メニューに移動し、「USBデモモード」で再生するファイルの種類を選択します。



6. USBデモモードを使用する

【USBデモモードの開始】

- ①USBメモリー内に「NDS_DEMO」というフォルダーを作成し、そのフォルダー内に再生したいファイルを入れてください。
- ②リモコンの[Source]ボタンを押し、入力端子をUSB以外の端子に設定します。
- ③準備したUSBメモリーをディスプレイのUSB端子に接続します。
操作が無い状態がしばらく続くと、自動でファイルの再生が始まります。

【注意事項】

- USBデモモードにてファイル再生時、リモコンの[Power]ボタン、[Volume]ボタン、および[Mute]ボタンは機能します。
ただし、他のボタンを押すとファイル再生が中断し、直前に使用していた入力端子に戻ります。
- USBメモリーを取り外すとデモ再生も停止します。
- デモモードでファイル再生時にディスプレイの電源をオフし、次に電源をオンした際にUSBメモリーが接続されたままであればファイル再生が自動で開始されます。

Q&A

Q1.静止画再生間隔は5秒固定から変更できますか？

A1. 変更できません。

Q2.再生の順番は変更できますか？

A2.変更できません。

ファイルの日付や名前に関係なく、
USBメモリーに先に保存した順です。
(複数枚を一度に保存した場合の規則性もありません。)

【注意事項】

USBメニューのファイル選択画面で、
最後に選択したファイルからの再生になりますので
1番目に再生させたいファイルは最後に選択して下さい。
(P4,P10参照)

例：①、②、③の順番の規則性ですが、
③を最後に選択して再生すると
③、①、②、③で表示されます。

Q3.切替の効果設定はできますか？

A3.設定できません。

Q4.BGMの音声と同フォルダーに複数あったらどうなりますか？

A4.順番に再生します。

Q5.ファイル名、フォルダー名は全角文字表示できていますが、
取扱説明書の間違いでしょうか？

A5.取説の間違いではありません。フォルダー名及びファイル名は、
基本的に半角英数字の使用を推奨しています。
全角等の2byteコードも表示は出来ますが、
必ず正しく表示出来ることを保証するものではありません。