

NEC 프로젝터용 iOS 응용 프로그램
무선 이미지 유틸리티 작동 설명서



목차

1. 무선 이미지 유틸리티 설명	2
1-1. 기능	2
1-2. 작동 조건	6
1-3. 작동 순서	6
2. iPad 에 무선 이미지 유틸리티 설치	7
3. iTunes 를 통해 iPad 로 투사할 파일 전송	7
4. 네트워크에 프로젝터와 iPad 연결	8
4-1. 네트워크에 프로젝터 연결	8
4-2. 동일한 네트워크에 프로젝터로 iPad 연결	8
5. 무선 이미지 유틸리티 작동	8
6. 부록 : 프로젝터를 네트워크에 연결하는 설정의 예	9
6-1. NP-P, NP-PA, NP-PX 와 NP-PH 시리즈의 경우	9
6-2. NP-P501/NP-P451 시리즈 및 다른 지원 모델 (단순 액세스 지점 기능 사용)	11
6-3. NP-M 와 NP-UM 시리즈의 경우	13
6-4. 시중에서 판매되는 무선 LAN 라우터에 컴퓨터 연결	16

1. 무선 이미지 유틸리티 설명

1-1. 기능

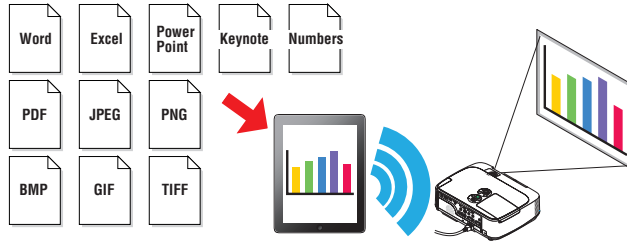
이 무선 이미지 유틸리티는 iOS 용 응용 프로그램입니다.

iPad, iPhone 또는 iPod 터치에서 사용할 수 있습니다. 이 설명서에서는 iPad 를 예로 들어 설명하고 있습니다.

iPad 에 저장된 파일을 프로젝터로 무선 전송

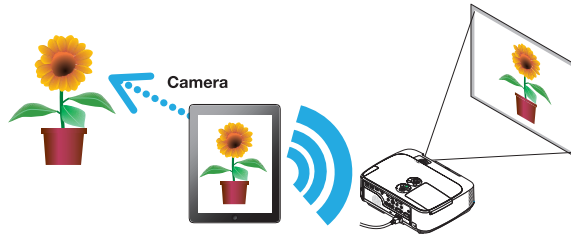
iTunes 를 사용하여 iPad 의 무선 이미지 유틸리티에 저장된 이미지와 텍스트를 프로젝터로 보내서 화면에 투사할 수 있습니다.

* iPad 앨범의 사진도 사용할 수 있습니다.



iPad 의 내부 카메라로 촬영 중인 이미지를 프로젝터에 실시간 전송

iPad 의 내부 카메라로 촬영 중인 이미지를 실시간으로 프로젝터로 보내서 화면에 투사할 수 있습니다.



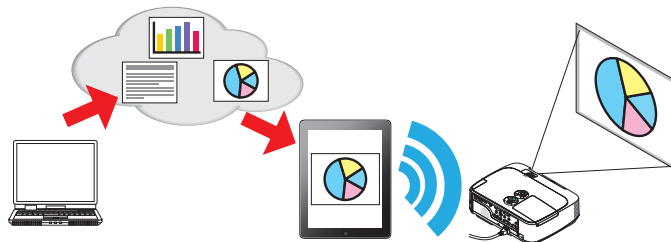
iPad 에서 검색한 웹 페이지를 프로젝터에 무선 전송

웹 페이지를 검색하여 무선 이미지 유틸리티에 표시할 수 있습니다. 페이지를 프로젝터에 무선으로 보내서 화면에 투사할 수 있습니다.



파일 공유 응용 프로그램과 함께 이 프로젝터를 사용하여 클라우드 파일을 투사할 수 있습니다.

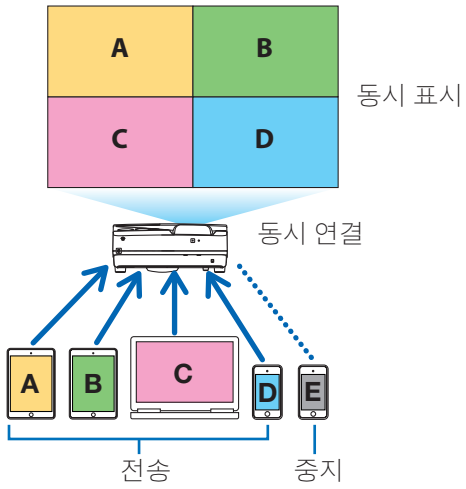
Dropbox, GoodReader 또는 다른 파일 공유 응용 프로그램과 함께 이 프로젝터를 사용하여 클라우드의 파일을 투사할 수 있습니다.



최신 프로젝트에 장착된 IMAGE EXPRESS UTILITY 수신 기능을 지원합니다.

여러 대의 스마트폰과 컴퓨터에 동시에 연결되고 동시에 표시되는 기능은 IMAGE EXPRESS UTILITY 수신 기능으로 설정됩니다. 관리됨 모드도 제공됩니다.

최신 무선 이미지 유틸리티가 해당 기능을 지원합니다.

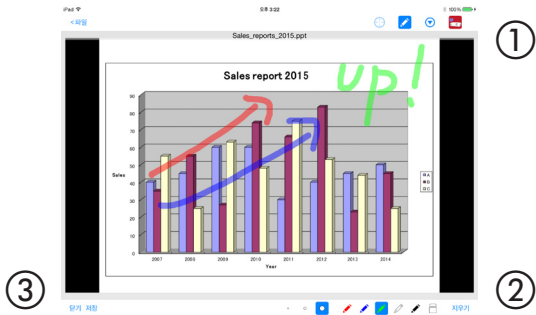


동시 표시 중의 작업

효과적인 프리젠테이션을 위한 표시 기능, 포인터 표시, 확대 / 축소 작업

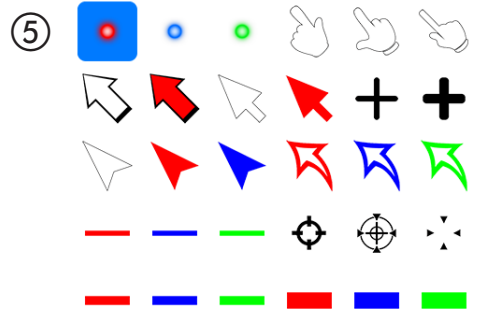
표시 기능

표시 기능을 사용하여 무선 이미지 유틸리티에 표시되는 이미지 또는 문서에 선, 문자 등을 입력할 수 있습니다. 이러한 선, 문자 등이 입력된 이미지나 문서는 이미지로 저장하여 프리젠테이션에 다시 사용할 수 있습니다.



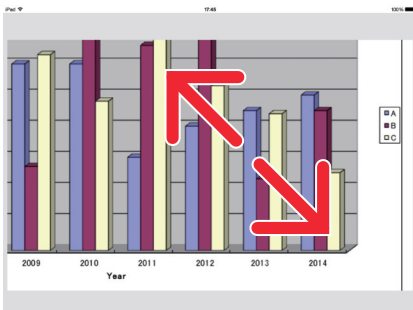
포인터 표시

주목해야 할 부분은 포인터를 사용하여 표시할 수 있습니다. 포인터는 여러 모양 중 선택할 수 있으며, 화면 하단에 있는 슬라이더를 움직여서 크기를 바꿀 수 있습니다.



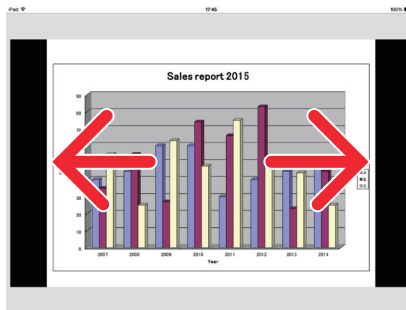
확대 / 축소

손가락을 쥐었다 폈다 하여 화면을 확대 또는 축소시킬 수 있습니다.



페이지 전환

손가락으로 가볍게 페이지를 넘길 수 있습니다.



3 축 자이로를 사용하여 포인터 표시

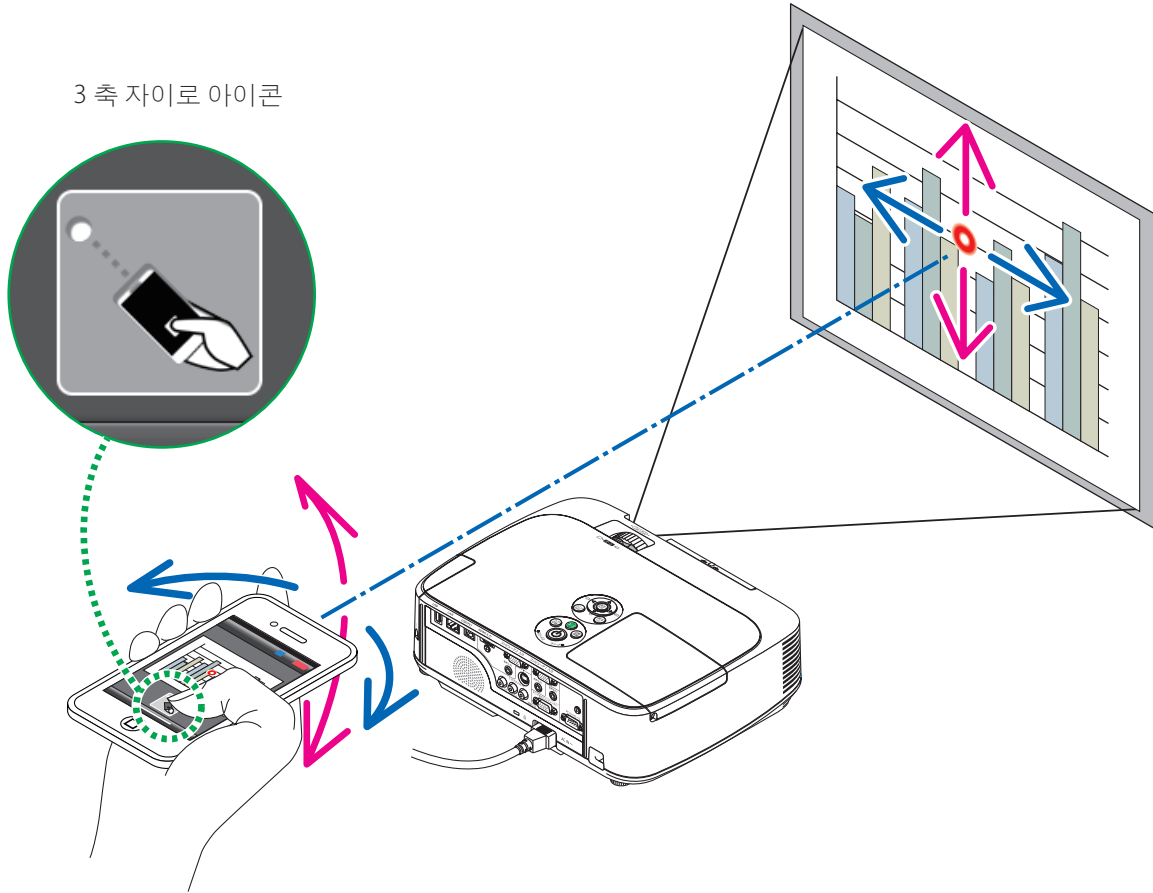
iPhone 이나 iPod 터치를 사용할 때는 3 축 자이로를 사용하여 포인터를 움직일 수 있습니다.

iPad 에서는 사용할 수 없습니다.

무선 이미지 유틸리티에 포인터 표시 화면 ^{(*)1} 이 표시된 경우, 화면 하단의 3 축 자이로 아이콘을 누른 상태에서 iPhone 이나 iPod 터치를 움직이면 화면의 포인터 ^{(*)2} 는 iPhone 이나 iPod 터치와 함께 움직이게 됩니다.

*1 3 축 자이로로 표시된 포인터는 세로 보기에서만 사용할 수 있습니다.

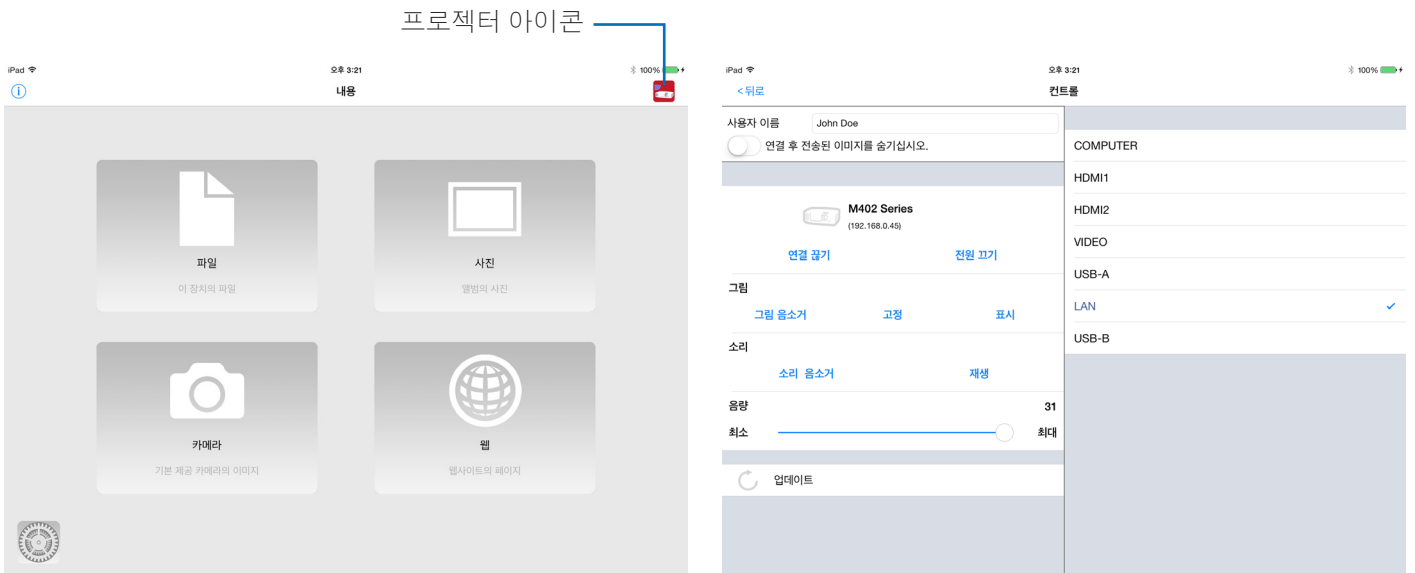
*2 3 축 자이로 아이콘을 누르면 화면 중앙에 포인터가 표시됩니다.



프로젝터 제어 기능

iPad 나 iPhone 이 무선 LAN 을 통해 프로젝트에 연결된 상태에서 화면 우측 상단에 있는 프로젝트 아이콘을 누르면 프로젝트 제어 화면이 표시됩니다.

이 화면에서 프로젝트 전원 끄기, 입력 터미널 변경 하기, 볼륨 조절, 프로젝트와 통신 중단 등의 작동을 할 수 있습니다.



추가 정보

다음과 같은 유형의 데이터를 무선 이미지 유틸리티에서 프로젝터로 보낼 수 있습니다.

이미지 파일	JPEG 형식 (.jpg/.jpeg), PNG 형식 (.png), GIF 형식 (.gif), TIFF 형식 (.tiff), Bitmap 형식 (.bmp)
Microsoft Office 파일	Word(.doc/.docx: Office 2003 이상), Excel(.xls/.xlsx: Office 2003 이상), PowerPoint(.ppt/.pptx: Office 2003 이상)
Apple iWork 파일	Keynote(.key), Numbers(.numbers)
PDF 파일	Adobe Acrobat(.pdf: PDF1.7 [Acrobat 8 호환])

주의

- 무선 이미지 유틸리티는 단순화된 디스플레이를 사용하므로, 컴퓨터용 응용 프로그램으로 표시하는 경우 이미지가 다소 다르게 나타날 수 있습니다. 프리젠테이션용 이미지를 사용하기 전에 무선 이미지 유틸리티로 이미지가 어떻게 표시되는지 확인하십시오.
- 암호가 있는 파일은 표시할 수 없습니다.
- 애니메이션이 들어 있는 이미지 파일을 표시할 때 첫 번째 이미지는 정지 이미지로 표시됩니다.
- Word, Excel, Numbers 파일은 (용지 롤처럼) 세로로 결합된 이미지로 표시됩니다.
- PowerPoint 또는 Keynote 파일이 올바르게 페이지 간 전환을 하지 않는 경우 페이지 설정을 변경해야 합니다.

1-2. 작동 조건

최신 정보는 무선 이미지 유틸리티의 웹사이트를 참조하십시오.

지원되는 운영 체제	iOS 5.0 이상
지원되는 모델	지원되는 운영 체제가 설치된 iPod 터치, iPhone 또는 iPad
지원되는 프로젝터	NP-M 시리즈, NP-UM 시리즈, NP-P 시리즈, NP-PA 시리즈, NP-PX 시리즈, NP-PH 시리즈
무선 LAN	무선 LAN 장치를 프로젝터에 장착합니다. 프로젝터에 따라서, 무선 LAN 장치는 내장되어 있거나 별도로 판매될 수 있습니다. 프로젝터에 내장된 LAN 장치가 없는 경우 별도로 판매되는 무선 LAN 장치 * 를 구매하십시오. 무선 LAN 장치를 구매할 수 없는 경우 LAN 케이블을 통해 위의 프로젝터 중 하나를 시중에서 구매할 수 있는 무선 LAN 라우터에 연결할 수도 있습니다. (→ 16 쪽) * 사용할 수 있는 무선 LAN 장치는 프로젝터 모델에 따라 다릅니다. 적절한 무선 LAN 장치를 찾으려면 당사 웹사이트를 방문하시기 바랍니다.

1-3. 작동 순서

무선 이미지 유틸리티 설정과 작동은 다음 단계로 이루어집니다.

(1) iPad 에 무선 이미지 유틸리티 설치



(2) iTunes 를 통해 iPad 로 투사할 파일 전송



(3) 네트워크에 프로젝터 연결



(4) 동일한 네트워크에 프로젝터로 iPad 연결



(5) 무선 이미지 유틸리티 작동

2. iPad 에 무선 이미지 유틸리티 설치

App Store 에서 ‘무선 이미지 유틸리티’ 를 검색하여 설치합니다 .

- 무선 이미지 유틸리티는 무료 응용 프로그램입니다 .

- iPad 의 홈 화면에서 무선 이미지 유틸리티는 ‘NEC's Image’ 라는 아이콘으로 표시됩니다 .



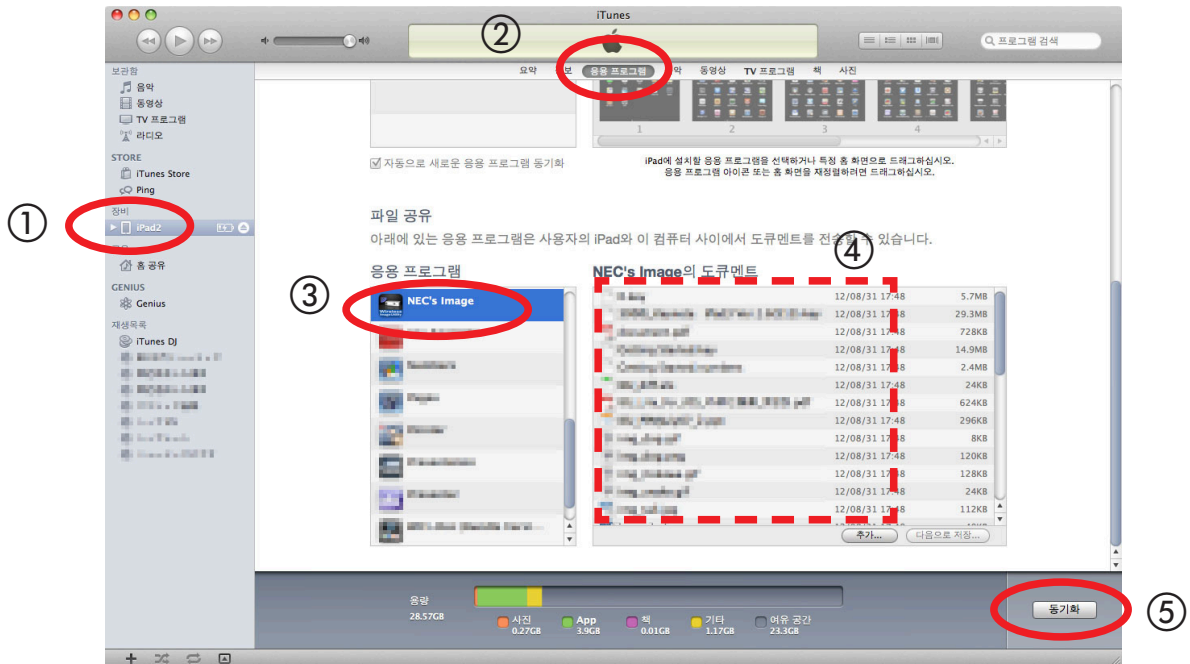
3. iTunes 를 통해 iPad 로 투사할 파일 전송

무선 이미지 유틸리티에서 프로젝터로 보낼 이미지 및 텍스트 파일을 iTunes 에서 iPad 에 전송하고 저장합니다 .

[1] 케이블로 iPad 와 컴퓨터를 연결합니다 .

iTunes 가 실행되고 동기화가 시작됩니다 .

[2] 동기화가 완료되면 아래 설명과 같이 iTunes 를 작동합니다 .



① iPad 를 클릭합니다 .

② ‘응용 프로그램’ 를 클릭합니다 .

② ‘File Sharing(파일 공유)’ 필드에서 ‘NEC's Image’ 를 클릭합니다 .

④ ‘NEC's Image 의 문서’ 필드에 파일을 끌어 놓습니다 .

⑤ ‘동기화’ 또는 ‘Apply(적용)’ 를 클릭합니다 .

동기화가 시작되고 , 파일이 iPad 로 전송됩니다 .

[3] 동기화가 완료되면 컴퓨터에서 iPad 를 분리합니다 .

4. 네트워크에 프로젝터와 iPad 연결

4-1. 네트워크에 프로젝터 연결

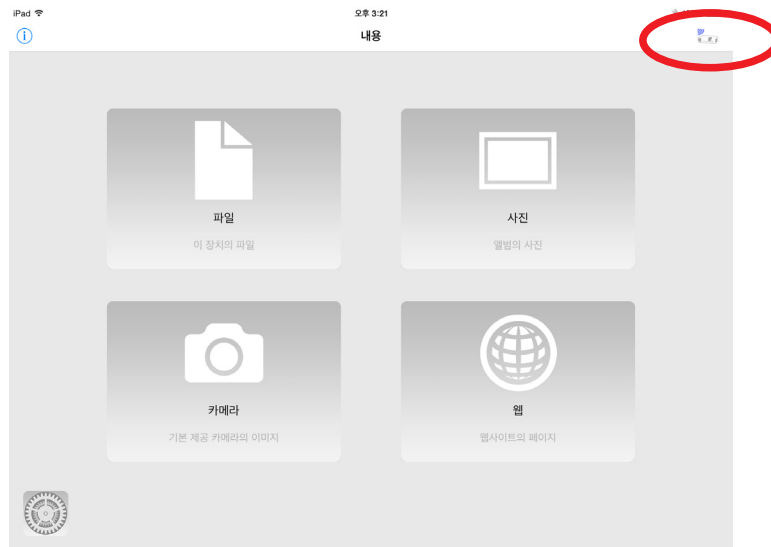
- [1] 프로젝터의 화면 메뉴를 표시하고 ‘NETWORK INFORMATION(네트워크 정보)’에서 설정을 합니다.
자세한 지침은 “6을 보시오. 부록: 프로젝터를 네트워크에 연결하는 설정의 예 (→9쪽)”를 참조하십시오.

4-2. 동일한 네트워크에 프로젝터로 iPad 연결

- [1] iPad의 홈 화면에서 ‘Settings(설정)’ 아이콘을 누릅니다.
- [2] ‘Wi-Fi’를 누릅니다.
- [3] ‘Wi-Fi’를 ‘On(켜기)’으로 전환합니다.
네트워크 목록이 표시됩니다.
- [4] 프로젝터의 네트워크 설정에서 선택된 SSID를 누릅니다.
- [5] 연결하려는 SSID가 WEP 등으로 암호화되어 있는 경우 암호화 키를 입력합니다.
- [6] 홈 단추를 눌러서 홈 화면으로 돌아갑니다.

5. 무선 이미지 유틸리티 작동

- [1] iPad의 홈 화면에서 ‘NEC’s Image(NEC 이미지)’ 아이콘을 누릅니다.
Contents(목차) 화면이 표시됩니다.



- [2] Contents(목차) 화면의 오른쪽 상단에 있는 프로젝터 아이콘을 누릅니다.
네트워크의 NEC 프로젝터 목록이 표시됩니다.
- [3] 연결할 프로젝터를 누릅니다.
프로젝터가 연결되면 Contents(목차) 화면이 다시 표시됩니다.
 - 프로젝터 선택 화면의 오른쪽 상단에 있는 ‘IP Address(IP 주소)’를 누르고 IP 주소를 입력하여 프로젝트에 연결할 수도 있습니다.
- [4] Contents(목차) 화면에서 원하는 목차를 누릅니다.
선택된 이미지 또는 텍스트가 iPad의 화면에 표시된 후 프로젝터에서 투사됩니다.

6. 부록 : 프로젝터를 네트워크에 연결하는 설정의 예

무선 LAN 장치가 프로젝터에 장착되어 있는지 확인합니다.

네트워크 설정 절차는 프로젝터 모델 (시리즈) 에 따라 달라집니다.

또한 무선 LAN 장치를 구매할 수 없는 경우 LAN 케이블을 통해 프로젝터를 시중에서 구매할 수 있는 무선 LAN 라우터에 연결할 수도 있습니다 (→ 16 쪽).

6-1. NP-P, NP-PA, NP-PX 와 NP-PH 시리즈의 경우

NP-P, NP-PA, NP-PX 와 NP-PH 시리즈의 경우 프로젝터 자체에 네트워크 설정을 수행할 수 있습니다.

* 상기 모델 이외의 경우, APPS 메뉴가 있는 프로젝터에서 직접 네트워크 설정을 수행할 수도 있습니다.

프로젝터 작업

다음은 예로 P420X 를 사용할 때의 절차입니다.

[1] 프로젝터의 전원을 켭니다.

[2] 리모컨의 NETWORK 단추를 누릅니다.

응용 프로그램 메뉴가 표시됩니다.



[3] 커서를 [네트워크 설정] 으로 설정한 후 ENTER 단추를 누릅니다.



[4] 커서를 [무선 LAN] 으로 설정한 후 ENTER 단추를 누릅니다.

[5] 커서를 [프로파일] 필드로 설정한 후 ENTER 단추를 누르고, 커서를 [프로파일 1] 또는 [프로파일 2] 로 설정한 후 ENTER 단추를 다시 누릅니다.



[6] 커서를 [확인] 으로 설정한 후 ENTER 단추를 누릅니다.

무선 LAN 장치가 켜지고 네트워크 설정 메뉴가 다시 표시됩니다.

[7] 커서를 다시 [무선 LAN] 으로 설정한 후 ENTER 단추를 누릅니다.

[8] 커서를 [고급기능] 으로 설정한 후 ENTER 단추를 누릅니다.

[9] 커서를 [사이트 조사] 로 설정한 후 ENTER 단추를 누릅니다.



[10] 연결할 대상 SSID 를 선택한 후 ENTER 단추를 누릅니다.

연결할 대상 SSID 가 WEP 등으로 암호화되어 있는 경우 [보안] 화면이 표시됩니다.

주의

- 네트워크 관리자에게 어떤 SSID 에 연결할 수 있는지 확인하십시오.

[11] 필요한 설정을 마치고 커서를 [확인] 으로 설정한 후 ENTER 단추를 누릅니다.

고급기능 설정 화면이 다시 표시됩니다.



[12] 커서를 [확인] 으로 설정한 후 ENTER 단추를 누릅니다.

무선 LAN 화면이 다시 표시됩니다.



[13] 커서를 [재연결] 로 설정한 후 ENTER 단추를 누릅니다.

[14] 커서를 [확인] 으로 설정한 후 ENTER 단추를 누릅니다.

네트워크 설정 화면이 다시 표시됩니다.



[15] 커서를 [네트워크 정보] 로 설정한 후 ENTER 단추를 누릅니다.

네트워크 정보 화면에서 네트워크에 연결되어 있는지 확인합니다.

[16] 커서가 [취소] 로 설정되었는지 확인한 후 ENTER 단추를 누릅니다.

네트워크 설정 화면이 다시 표시됩니다.

이것으로 네트워크 설정이 완료됩니다.

6-2. NP-P501/NP-P451 시리즈 및 다른 지원 모델 (단순 액세스 지점 기능 사용)

NP-P501/NP-P451 시리즈와 액세스 지점이 없는 환경에 있는 다른 지원되는 모델의 경우 단순 액세스 지점 기능을 사용하여 네트워크에서 프로젝터와 iPad 를 연결할 수 있습니다.

프로젝터 작업

여기에서는 NP-P501X 를 예로 들어 절차를 설명합니다.

[1] 프로젝터의 전원을 켭니다.

[2] 리모컨에서 NETWORK 단추를 누릅니다.

응용 프로그램 메뉴가 나타납니다.



[3] 커서를 [네트워크 설정] 에 놓은 뒤 ENTER 단추를 누릅니다.



[4] 커서를 [무선 LAN] 에 놓은 뒤 ENTER 단추를 누릅니다.

[5] 커서를 [프로파일] 필드에 놓은 뒤 ENTER 단추를 누르고 커서를 [단순 액세스 지점] 에 놓은 뒤 ENTER 단추를 누릅니다.



[6] 커서를 [고급기능] 에 놓은 뒤 ENTER 단추를 누릅니다.

고급기능 화면이 표시됩니다.

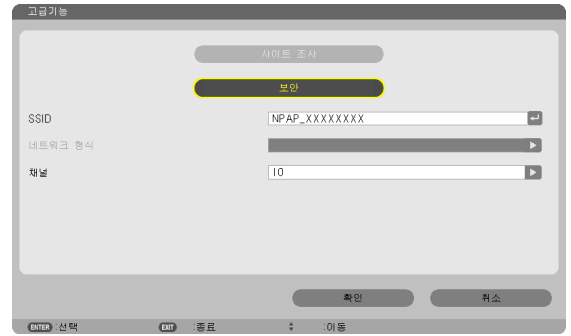
[7] SSID 입력란에서 이름을 확인합니다 .

SSID 입력란에 “NPAP_XXXXXXXX” 라고 표시됩니다 (“XXXXXXXX” 는 제품에 따라 다름).

- 쉽게 기억할 수 있는 이름으로 변경할 수 있습니다 .

중요

- SSID 는 iPad 의 Wi-Fi 를 설정할 때 선택하게 되므로 여기에 표시된 SSID 이름을 기억해 두십시오 .



[8] 커서를 [확인] 에 놓은 뒤 ENTER 단추를 누릅니다 .

무선 LAN 설정 화면이 다시 표시됩니다 .

[9] 커서를 [재연결] 에 놓은 뒤 ENTER 단추를 누릅니다 .

[10] 커서를 [확인] 에 놓은 뒤 ENTER 단추를 누릅니다 .

네트워크 설정 화면이 다시 표시됩니다 .

이것으로 네트워크 설정이 완료됩니다 .

6-3. NP-M 와 NP-UM 시리즈의 경우

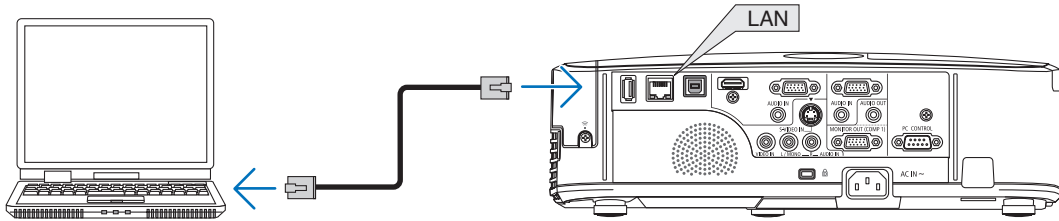
NP-M 와 NP-UM 시리즈의 * 네트워크 설정을 하려면 LAN 케이블로 프로젝터와 컴퓨터를 연결하고 컴퓨터에 프로젝터의 HTTP 서버 화면을 표시합니다.

* APPS 메뉴가 있는 프로젝터는 해당되지 않습니다.

프로젝터 작업

다음은 예로 M350X 를 사용할 때의 절차입니다.

[1] LAN 케이블로 프로젝터와 컴퓨터를 연결합니다.



[2] 프로젝터의 전원을 켭니다.

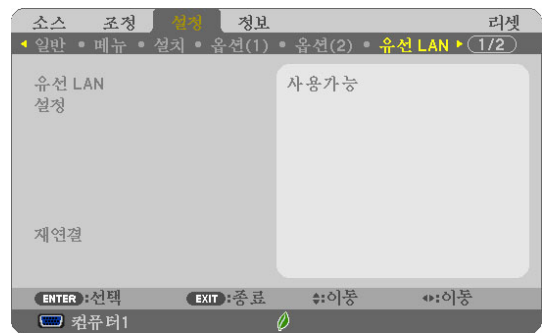
[3] 리모컨의 MENU 단추를 누릅니다.

화면 메뉴가 표시됩니다.

[4] [설정] 탭을 선택한 후 [유선 LAN] 탭을 선택합니다.

[유선 LAN] 이 [사용가능] 으로 설정되어 있는지 확인합니다.

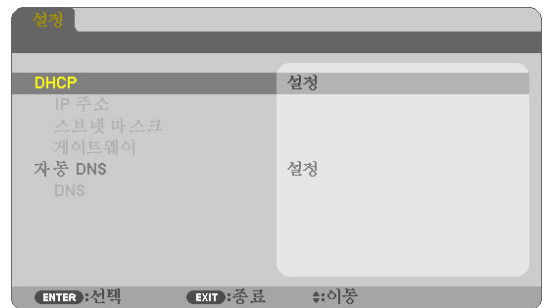
[불능] 으로 설정되어 있는 경우 ENTER 단추를 눌러서 [사용가능] 으로 전환합니다.



[5] 커서를 [설정] 으로 설정한 후 ENTER 단추를 누릅니다.

[6] 커서를 [DHCP] 로 설정한 후 ENTER 단추를 누릅니다.

[7] 커서를 [해제] 로 설정한 후 ENTER 단추를 누릅니다.



[8] IP 주소, 서브넷 마스크, 게이트웨이 설정을 기억해둡니다.

이 예에서는 다음 값을 사용합니다.

- IP 주소 : 192.168.0.10

- 서브넷 마스크 : 255.255.255.0

- 게이트웨이 : 192.168.0.1



[9] EXIT 단추를 누릅니다.

연결 확인 화면이 표시됩니다.

[10] 커서를 [예] 로 설정한 후 ENTER 단추를 누릅니다.

유선 LAN 화면이 다시 표시됩니다.

컴퓨터 작업

[11] 컴퓨터의 네트워크 설정 화면을 열고 다음과 같이 유선 LAN 설정을 수행합니다.

- IP 주소 : 192.168.0.11
- 서브넷 마스크 : 255.255.255.0
- 게이트웨이 : 192.168.0.1

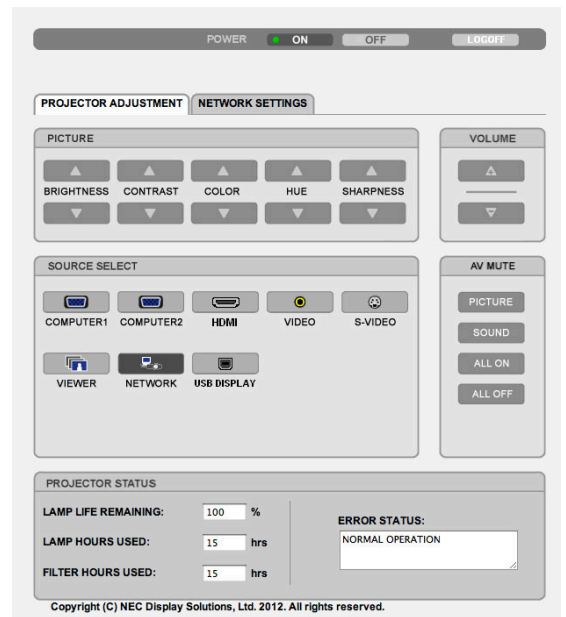
주의

- 컴퓨터의 IP 주소를 프로젝터의 IP 주소가 아닌 다른 값으로 설정하십시오.
- 이전에 컴퓨터에 설정되어 있는 네트워크 설정 값 (IP 주소, 서브넷 마스크, 게이트웨이) 을 기억해두십시오.

[12] 컴퓨터에서 인터넷 브라우저를 실행합니다.

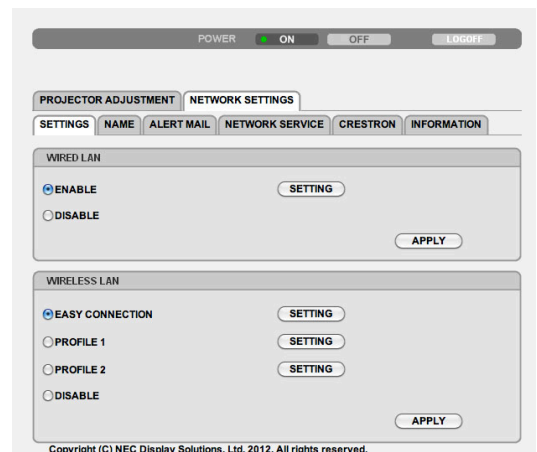
[13] 브라우저의 URL 필드에 'http:// 192.168.0.10/index.html' 을 입력한 후 Enter 키를 누릅니다.

- 프로젝터의 HTTP 서버 화면이 표시됩니다.
- HTTP 서버 화면은 영어로 되어 있습니다.



[14] [NETWORK SETTINGS] 탭을 클릭합니다.

[15] [WIRELESS LAN] 에서 [PROFILE 1] 을 클릭한 후 오른쪽에 있는 [SETTING] 을 클릭합니다.



[16] [CONNECTION] 탭을 클릭합니다.

[17] [SITE SURVEY] 를 클릭합니다.

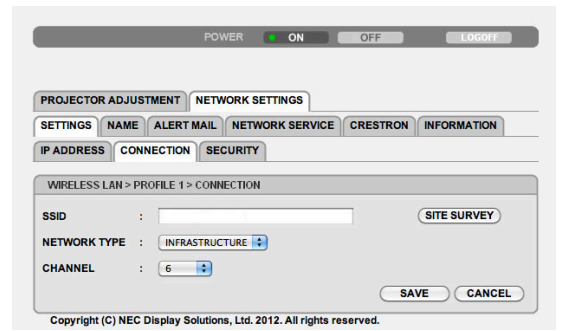
SSID 목록이 표시됩니다.

[18] 연결할 대상 SSID 를 선택한 후 [OK] 을 클릭합니다.

주의

- 네트워크 관리자에게 어떤 SSID 에 연결할 수 있는지 확인 하십시오 .

CONNECTION 화면이 다시 표시됩니다 .



[19] [SAVE] 를 클릭합니다.

선택된 SSID 가 암호화되어 있는 경우 보안 설정을 수행합니다 .

[20] [SECURITY] 탭을 클릭합니다.

[21] [SECURITY TYPE] 을 클릭하고 해당하는 유형을 선택합니다 .

[22] [KEY] 필드에 암호화 키를 입력합니다 .

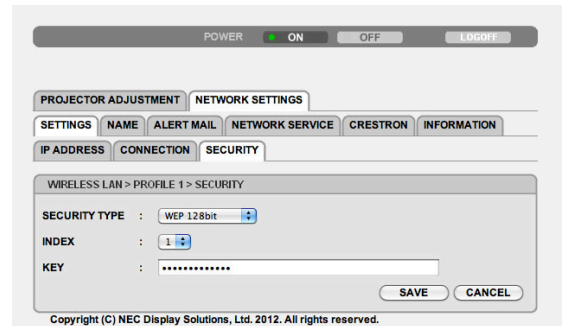
[23] [SAVE] 를 클릭합니다 .

[24] [NETWORK SETTINGS] 탭을 클릭합니다 .

[25] [WIRELESS LAN] 에서 [APPLY] 를 클릭합니다 .

[26] 메시지를 확인한 뒤 , [확인] 을 클릭합니다 .

[27] 브라우저 창을 닫습니다 .



프로젝터 작업

[28] 리모컨의 MENU 단추를 누릅니다 .

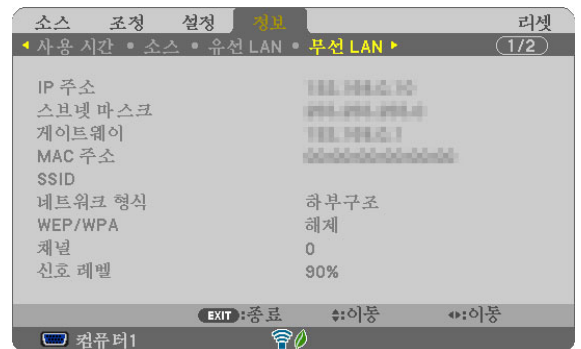
[29] [정보] 탭을 선택한 후 [무선 LAN] 탭을 선택합니다 .

SSID 가 선택한 옵션인지 확인하고 WEP/WPA 가 필요에 맞게 켜져 있거나 꺼져 있는지 확인합니다 .

[30] MENU 단추를 누릅니다 .

화면 메뉴가 꺼집니다 .

[31] 컴퓨터와 프로젝터를 연결하는 LAN 케이블을 분리합니다 .



컴퓨터 작업

[32] 14 쪽의 [11] 단계에서 변경한 네트워크 설정을 원래대로 다시 설정합니다 .

이것으로 네트워크 설정이 완료됩니다 .

6-4. 시중에서 판매되는 무선 LAN 라우터에 컴퓨터 연결

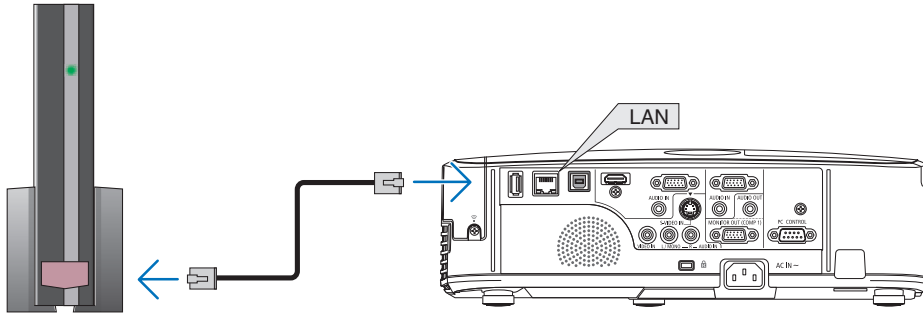
다음은 예로 NP-M 시리즈를 사용할 때의 절차입니다. NP-UM, NP-P, NP-PA, NP-PX 와 NP-PH 시리즈를 무선 LAN 라우터에 연결할 수도 있습니다.

무선 LAN 라우터 작업

먼저 무선 LAN 라우터에서 네트워크 설정을 수행합니다.
설정 절차는 무선 LAN 라우터의 작동 지침을 참조하십시오.

프로젝터 작업

[1] LAN 케이블로 프로젝터와 무선 LAN 라우터를 연결합니다.



[2] 프로젝터의 전원을 켭니다.

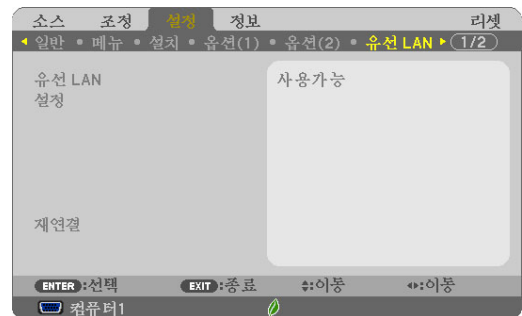
[3] 리모컨의 MENU 단추를 누릅니다.

화면 메뉴가 표시됩니다.

[4] [설정] 탭을 선택한 후 [유선 LAN] 탭을 선택합니다.

[5] [유선 LAN] 이 [사용가능] 으로 설정되어 있는지 확인합니다.

[불능] 으로 설정되어 있는 경우 ENTER 단추를 눌러서 [사용가능] 으로 전환합니다.



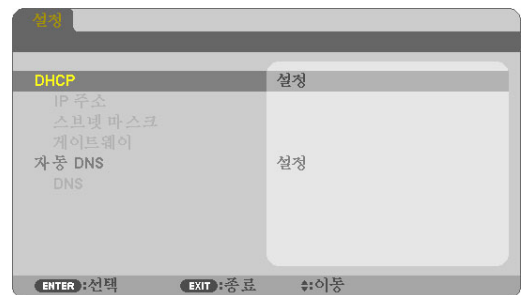
[6] 커서를 [설정] 으로 설정한 후 ENTER 단추를 누릅니다.

[7] [DHCP] 가 [설정] 으로 설정되어 있는지 확인합니다.

[해제] 로 설정되어 있는 경우 ENTER 단추를 눌러서 [설정] 으로 전환합니다.

[8] EXIT 단추를 누릅니다.

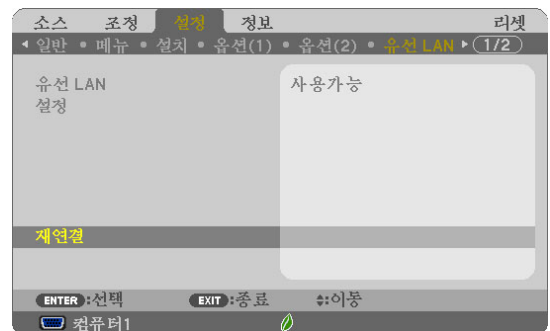
'유선 LAN' 화면이 다시 표시됩니다.



[9] 커서를 [재연결] 로 설정한 후 ENTER 단추를 누릅니다.

[10] MENU 단추를 누릅니다.

화면 메뉴가 꺼집니다.



이것으로 네트워크 설정이 완료됩니다.

상표

- Apple, Mac, Mac OS, MacBook 및 iMac 은 Apple Inc. 의 등록 상표로 미국 및 기타 여러 국가에 등록되어 있습니다.
- 앱 스토어는 Apple Inc. 의 서비스 마크입니다.
- iOS 는 미국과 기타 여러 국가에서 Cisco 의 상표 또는 등록 상표이며 라이선스 계약에 따라 사용됩니다.
- Microsoft, Excel, PowerPoint 는 미국과 그 외 해당 국가에서 적용되는 미국 Microsoft Corporation 의 등록 상표 또는 상표입니다.
- Google 과 Google Search 는 Google Inc. 의 등록 상표 또는 상표입니다.
- Twitter 는 Twitter, Inc. 의 등록 상표 또는 상표입니다.
- Adobe 와 Acrobat 은 Adobe Systems Incorporated 의 상표입니다.
- Wi-Fi®, Wi-Fi Alliance®, Wi-Fi Protected Access(WPA 와 WPA2)® 는 Wi-Fi Alliance 의 등록 상표입니다.
- Dropbox 는 미국 Dropbox, Inc. 의 등록 상표 또는 상표입니다.
- GoodReader 는 Yuri Selukoff 의 등록 상표 또는 상표입니다.
- 이러한 작동 지침에서 언급하는 다른 제조업체 또는 제품 이름은 각 해당 소유사의 등록 상표 또는 상표입니다.

주의

- (1) 이러한 지침의 내용을 전체든 일부든 복제하는 것은 일체 금지되어 있습니다.
- (2) 이러한 지침의 내용은 예고 없이 변경될 수 있습니다.
- (3) 이러한 지침은 철저한 주의를 기울여 준비되었습니다. 그러나 내용상의 오류, 실수, 누락 등을 발견하는 경우 NEC Display Solutions 에 문의하십시오.
- (4) NEC Display Solutions 는 위의 (3) 항과 관계 없이, 이 장치의 사용에 따라 발생하는 손해, 이익의 손실 등에 대해 일체 그 책임을 지지 않습니다.