

# NEC

جهاز العرض الضوئي

## *U300X/U250X* *U310W/U260W*

دليل المستخدم



لا يتم توزيع كل من طرازي U250X و U260W في منطقة أمريكا الشمالية.

رقم الطراز

NP-U300X/NP-U250X

NP-U310W/NP-U260W

- تعد DLP و BrilliantColor علامات تجارية تابعة لشركة Texas Instruments.
  - تعد IBM علامة تجارية أو علامة تجارية مسجلة تابعة لشركة International Business Machines Corporation.
  - تعد Mac OS X و Macintosh و iMac و PowerBook هي علامات تجارية تابعة لشركة Apple Inc، وهي مسجلة في الولايات المتحدة الأمريكية والدول الأخرى.
  - كما تعد أنظمة Microsoft و Windows و Windows Vista و Internet Explorer و NET Framework و PowerPoint علامات تجارية مسجلة أو علامات تجارية تابعة لشركة Microsoft في الولايات المتحدة و/أو الدول الأخرى.
  - تعد MicroSaver علامة تجارية مسجلة لشركة Kensington Computer Products Group وهي أحد الشركات التابعة لشركة ACCO Brands.
  - يستخدم نظام تشغيل Virtual Remote Tool برنامج WinI2C/DDC library، وهو أحد منتجات شركة © Nicomsoft Ltd.
  - علامة HDMI وشعار HDMI و High-Definition Multimedia Interface علامات تجارية أو علامات تجارية مسجلة لشركة HDMI Licensing LLC
- 
- HDMI®  
HIGH-DEFINITION MULTIMEDIA INTERFACE
- Blu-ray هي علامة تجارية لدى جمعية Blu-ray Disc Association.
  - قد تعد أسماء المنتجات والشركات الأخرى المذكورة في هذا الدليل علامات تجارية أو علامات تجارية مسجلة لمالكها.

#### ملاحظات

- (١) لا يجوز طباعة محتويات دليل الاستخدام بشكل جزئي أو كلي دون الحصول على تصريح بذلك.
- (٢) محتويات هذا الدليل عرضة للتغيير دون إخطار مسبق.
- (٣) تم إعداد هذا الدليل بعناية كبيرة، لذا يرجى الاتصال بنا عند ملاحظة أية نقاط مثيرة للشك أو أخطاء أو أجزاء محذوفة.
- (٤) بخلاف ما تنص عليه المادة (٣)، لن نتحمل شركة NEC أدنى مسؤولية حول أية ادعاءات تتعلق تلف الجهاز أو أي أمور أخرى تنجم عن استخدام جهاز العرض.

# معلومات مهمة

## احتياطات السلامة

### الاحتياطات

يرجى قراءة هذا الدليل بعناية قبل استخدام جهاز عرض NEC U300X/U250X/U310W/U260W والاحتفاظ به في متناول يديك للرجوع إليه مستقبلاً.

#### تنبيه

الإيقاف تشغيل مفتاح الطاقة الرئيسي، تأكد من فصل المقبس من مأخذ التيار الكهربائي. ينبغي تركيب مقبس مأخذ التيار الكهربائي أقرب ما يكون إلى الجهاز بحيث يسهل الوصول إليه.



#### تنبيه

لا تفتح حاوية الجهاز لتجنب التعرض لصدمة كهربائية. توجد مكونات عالية الفولطية بالداخل. لذا يجب الرجوع إلى فنيي الصيانة المؤهلين لإجراء عمليات الصيانة.



يشير هذا الرمز إلى تحذير المستخدم من وجود فولطية غير معزولة داخل الوحدة يمكنها إحداث صدمة كهربائية، لذا من الخطر ملامسة أي جزء من الأجزاء الموجودة داخل هذه الوحدة.



ينبه هذا الرمز المستخدم إلى وجود معلومات مهمة حول تشغيل الوحدة وصيانتها. لذا يجب قراءة هذه المعلومات بعناية لتجنب حدوث مشكلات.



**تحذير:** تجنب تعرض هذه الوحدة لمياه الأمطار أو الرطوبة تفادياً لتشوب حريق أو التعرض لصدمة كهربائية. وتجنب أيضاً استخدام مقبس الوحدة مع كبل إطالة أو أي مأخذ آخر للتيار الكهربائي، إلا إذا كان بالإمكان إدخال شُعب المقبس في هذا المقبس أو المأخذ إدخالاً كاملاً.

## التخلص من الجهاز المستعمل

ينص التشريع الأوروبي المطبق في كل الدول الأعضاء في الاتحاد الأوروبي على التخلص من مخلفات المنتجات الكهربائية والإلكترونية التي تحمل العلامة (الموجودة إلى جهة اليمين) بعيداً عن الفضلات المنزلية العادية، ويشمل ذلك أجهزة العرض الضوئي وملحقاتها الكهربائية أو المصباح. لذا عند التخلص من مثل هذه المنتجات، يرجى اتباع إرشادات السلطات المحلية في بلدك، و/أو استشارة المتجر الذي ابتعت منه المنتج. يتم إعادة استخدام المنتجات المستعملة وإعادة تدويرها على نحو ملائم بعد جمعها. حيث سيسهم هذا المجهود في تقليل المخلفات والتأثير السلبي لها على صحة الإنسان وعلى البيئة، مثل الزئبق الموجود في المصباح، إلى أقل درجة ممكنة. لا تنطبق العلامة الموجودة على المنتجات الكهربائية والإلكترونية إلا على الدول الأعضاء في الاتحاد الأوروبي حالياً.



## عوامل أمان مهمة

العرض من تعليمات الأمان هو إطالة العمر الافتراضي للجهاز وتفاذي نشوب الحرائق أو حدوث صدمات كهربائية، لذا يرجى قراءتها بعناية ومراعاة جميع التحذيرات.

### ⚠️ التركيب

- لا تضع جهاز العرض في الظروف التالية:
  - فوق سطح أو حامل أو منضدة غير ثابتة.
  - بالقرب من المياه أو الحمامات أو الغرف التي ترتفع بها نسبة الرطوبة.
  - تحت أشعة الشمس المباشرة أو بالقرب من السخانات أو الأجهزة المشعة للحرارة.
  - في بيئة مليئة بالأتربة أو الدخان أو البخار.
  - فوق ورقة أو قطعة قماش أو بساط أو سجادة.
- إذا كنت ترغب في تركيب جهاز العرض بالسقف، اتبع ما يلي:
  - لا تحاول تركيب الجهاز بنفسك.
  - يجب تركيب الجهاز بمعرفة الفنيين المؤهلين لضمان التركيب الصحيح وتقليل خطر الإصابة الجسدية.
  - وبالإضافة لذلك، يجب أن يكون السقف قويًا بما يكفي لتثبيت الجهاز فضلاً عن تركيب الجهاز وفقاً لأية قوانين محلية خاصة بالمباني.
  - يرجى الاتصال بالموزع للحصول على مزيد من المعلومات.

### وضع جهاز العرض في وضع أفقي

ينبغي ألا تتخطى زاوية ميل جهاز العرض ١٥ درجة، كما لا ينبغي تركيب الجهاز بأية طريقة أخرى غير التركيب فوق سطح المكتب وفي السقف، وإلا فسيفل العمر الافتراضي للمصباح بدرجة كبيرة.

## ⚠️ احتياطات الحماية من الحرائق والصدمات الكهربائية ⚠️

- تحقق من وجود تهوية كافية وعدم انسداد فتحات التهوية لمنع ارتفاع درجة الحرارة داخل جهاز العرض. احرص على ترك مسافة لا تقل عن ٤ بوصات (١٠ سم) بين جهاز العرض والحائط.
- لا تحاول لمس مخرج التهوية حيث قد يكون ساخناً أثناء تشغيل جهاز العرض وبعد إيقاف تشغيل جهاز العرض مباشرة.



ساخن

- احرص على تجنب سقوط الأجسام الغريبة كدبابيس الورق وقطع الورق الصغيرة داخل جهاز العرض، ولا تحاول استرجاع أي منها حال حدوث ذلك. تجب إدخال أية أجسام معدنية مثل الأسلاك أو مفكات البراغي داخل الجهاز، وفي حالة حدوث ذلك، افصل جهاز العرض فوراً واستخرج منه هذا الجسم الصلب بمعرفة فنيي الصيانة المؤهلين.
- لا تضع أية أشياء فوق جهاز العرض.
- لا تلمس مقيس توصيل الطاقة أثناء هبوب العواصف الرعدية، فقد ينتج عن ذلك صدمة كهربائية أو ينشب حريق.
- تم تصميم جهاز العرض ليعمل على وحدة إمداد بالطاقة بقدرة ٢٤٠-١٠٠٠ فولت تيار متردد ٥٠/٦٠ هرتز، لذا تأكد من توافر ها الشرط في وحدة الإمداد بالطاقة قبل البدء في استخدام الجهاز.
- لا تنظر إلى المرايا أثناء تشغيل الجهاز، فقد يؤدي ذلك إلى إلحاق إصابة بالغة بعينيك.



- احتفظ بأي شيء (مثل النظارات المعظمة وما شابه) بعيداً عن مسار ضوء جهاز العرض. يكون الضوء المعروض من مرايا جهاز العرض متسع، لذا إذا كان هناك أي شيء غير اعتيادي يمكن أن يغير مسار الضوء الخارج من المرايا، يمكن أن يتسبب في حدوث شيء غير متوقع مثل نشوب حريق أو حدوث إصابة للعينين.
- لا تقم بحجب مسار الضوء فيما بين مصدر الضوء والمرايا باستخدام أي عنصر. فقد ينتج عن فعل ذلك نشوب حريق بهذا العنصر.
- لا تضع أي عنصر يتأثر بسهولة بالحرارة أمام مرايا جهاز العرض أو فتحة عادم جهاز العرض.
- فقد يتسبب ذلك في إذابة العنصر أو حرق يدك بسبب الحرارة الصادرة عن مخرج الضوء والعدم.
- توخ الحذر عند التعامل مع كبل الطاقة. فقد يؤدي استخدام كبل طاقة تالف أو مهترئ إلى نشوب حريق أو حدوث صدمة كهربائية.
  - لا تستخدم أية كبلات طاقة بخلاف الكبل المرفق.
  - تجنب ثني أو سحب كبل الطاقة بقوة.
  - لا تضع كبل الطاقة أسفل جهاز العرض أو أية أدوات ثقيلة.
  - تجنب تغطية كبل الطاقة بأية مواد لينة أخرى مثل السجاجيد.
  - تجنب تسخين كبل الطاقة.
  - تجنب الإمساك بكبل الطاقة بأيدي مبللة.
- أوقف تشغيل جهاز العرض وانزع كبل الطاقة واستعن بأحد فنيي الصيانة المرهلين لإجراء الصيانة للجهاز في الحالات التالية:
  - عند تعرض كبل الطاقة أو مقيس التيار الكهربائي للتلف أو الاهتراء.
  - إذا تسرب أي سائل داخل جهاز العرض أو عند تعرضه للأمطار أو المياه.
  - إذا لم يعمل الجهاز بشكل طبيعي بعد اتباعك للتعليمات الواردة في دليل الاستخدام.
  - إذا سقط الجهاز على الأرض أو تعرضت حاويته للتلف.
  - إذا ما حدث تغير واضح في أداء الجهاز بما يدل على حاجته إلى الصيانة.
- افصل كبل الطاقة وأية كبلات أخرى قبل حمل جهاز العرض.
- أطفئ الجهاز وانزع كبل الطاقة قبل تنظيف الحاوية أو استبدال المصباح.
- أطفئ الجهاز وانزع كبل الطاقة في حالة عدم استخدام الجهاز لفترة زمنية طويلة.
- عند استخدام كبل LAN:
  - حرصاً على سلامتك، تجنب توصيل الموصل بأسلاك الجهاز الطرفي التي قد تكون ذات فولتية عالية.

### ⚠ احتياطات وحدة التحكم عن بعد

- تعامل برفق مع وحدة التحكم عن بعد.
- وإذا تعرضت للبلل، فامسح المياه عنها فوراً حتى تجف.
- تجنب درجات الحرارة والرطوبة العالية.
- تجنب قص البطاريات أو تسخينها أو تفكيكها.
- يحظرلقاء البطاريات في النار.
- أخرج البطاريات من وحدة التحكم عن بعد في حالة عدم استخدامها لفترة طويلة.
- تحقق من صحة اتجاه القطبين (+/-) في البطاريات.
- تجنب استخدام بطاريات جديدة وقديمة أو استخدام نوعين مختلفين من البطاريات معاً.
- تخلص من البطاريات المستعملة وفقاً للقوانين المحلية.

### استبدال المصباح

- لاستبدال المصباح، اطلع التعليمات الواردة في الصفحات ٦٢-٦١.
- تأكد من استبدال المصباح عند ظهور رسالة [REPLACE THE LAMP] [انتهاء العمر الافتراضي لاستخدام المصباح، يرجى استبدال المصباح]. إذاواصلت استخدام المصباح بعد نهاية العمر الافتراضي له، فقد يتحطم الجزء الزجاجي للمصباح وتتناثر قطع الزجاج داخل حاوية المصباح. تجنب لمس هذه الأجزاء الزجاجية، فقد يؤدي ذلك إلى وقوع إصابات.
- وإذا حدث ذلك، اتصل بالموزع لاستبدال المصباح.

### خصائص المصباح

يحتوي جهاز العرض على مصباح زئبقي عالي الضغط يعمل كمصدر للضوء. ومن بين خصائص المصباح أن درجة سطوعه تقل تدريجياً مع زيادة ساعات التشغيل. كما يزيد تكرار تشغيل المصباح وإغلاقه من احتمال انخفاض درجة سطوعه.

### ⚠ تنبيه:

- تجنب لمس المصباح بعد استخدامه مباشرة، لأنه سيكون ساخناً للغاية. أطفئ جهاز العرض ثم افصل كبل الطاقة. اترك المصباح لمدة ساعة على الأقل حتى يبرد وتتمكن من لمسه.
- عند إخراج المصباح من جهاز العرض المعلق بالسقف، تأكد من عدم وجود أي شخص أسفل الجهاز، فقد تسقط بعض قطع الزجاج إذا كان المصباح محترقاً.

### ⚠ احتياطات صحية للمستخدمين الذين يعرضون صور 3D

- قبل العرض، تأكد من قراءة احتياطات السلامة الصحية الموجودة في دليل المستخدم المرفق مع نظارات مصراع LCD أو المحتوى المتوافق مع 3D مثل DVD وألعاب الفيديو وملفات فيديو الكمبيوتر وما شابه.
- لتفادي ظهور أي أعراض معاكسة، انتبه لما يلي:
- لا تستخدم نظارات مصراع LCD لعرض أي مواد أخرى غير صور 3D.
- اترك مسافة ٢ متر/٧ أقدام أو أكثر بين الشاشة والمستخدم. يمكن أن يؤدي عرض صور 3D من مسافة قصيرة إلى إجهاد العينين.
- تجنب عرض صور 3D لفترة طويلة. خذ استراحة لمدة ١٥ دقيقة أو أكثر بعد كل ساعة من المشاهدة.
- إذا كان لديك أو لدى أي فرد من عائلتك تاريخ لنوبات حساسية من الضوء، فقم باستشارة طبيب قبل عرض صور 3D.
- أثناء عرض صور 3D، إذا ظهر عليك أعراض مرضية مثل الغثيان والدوار وجيشان وصداع وإجهاد في العينين ورؤية ضبابية وتشنج وتحدّر، فقم بإيقاف المشاهدة. إذا استمرت الأعراض، فقم باستشارة طبيب.

### معلومات حول وضع الارتفاع العالي

- اضبط [Fan Mode] (وضع المروحة) على [High] (عالي) عند استخدام جهاز العرض على ارتفاع يصل إلى ٢٥٠٠ قدم/٧٦٠ متر أو أكثر تقريبًا.
- قد يؤدي استخدام جهاز العرض على ارتفاع ٢٥٠٠ قدم/٧٦٠ متر أو أكثر بدون ضبطه على [High] (عالي) إلى ارتفاع درجة حرارة الجهاز وتوقف تشغيل الجهاز الواسع. وفي حالة حدوث ذلك، انتظر لمدة دقيقتين قبل تشغيل الجهاز.
- قد يؤدي استخدام جهاز العرض على ارتفاع أقل من ٢٥٠٠ قدم/٧٦٠ متر وضبطه على [High] (عالي) إلى التبريد المفرط للمصباح، مما يؤدي إلى اهتزاز الصورة. بدل [Fan Mode] (وضع المروحة) إلى [Auto] (تلقائي).
- قد يؤثر استخدام جهاز العرض على ارتفاع ٢٥٠٠ قدم/٧٦٠ متر أو أكثر على العمر الافتراضي للمكونات البصرية مثل المصباح.

### معلومات حول حقوق طبع ونشر الصور الأصلية المعروضة:

يرجى العلم بأن استخدام هذا الجهاز لأغراض الربح التجاري أو جذب الانتباه في أماكن مثل المقاهي أو الفنادق، بالإضافة إلى استخدام ضغط الصور المعروضة على الشاشة أو توسيعها باستخدام الوظائف التالية قد يثير المخاوف بشأن انتهاك حقوق الطبع والنشر التي كفلها قانون حقوق الطبع والنشر. [Aspect Ratio] (نسبة الارتفاع) و [Keystone] (تصحيح التشوه شبه المنحرف) وخاصية التكبير والخصائص المماثلة الأخرى.

# جدول المحتويات

٤٨	إعدادات   متطور   الأمن
٥٠	خيارات
٥٢	الخيارات/إعدادات اللبنة/المرشح
٥٣	خيارات   معلومات
٥٤	خيارات   متقدم
٥٥	الملاحق
٥٥	استكشاف الأعطال وإصلاحها
٦٠	تنظيف المرشح
٦١	استبدال اللبنة
٦٣	إجراء تنظيف المرايا والعدسات اللاكروية
٦٤	المواصفات
٦٦	الأوضاع الملائمة
٦٦	تناظري RGB
٦٦	HDMI
٦٧	مكون
٦٧	فيديو مركب/S-Video
٦٨	تركيب الجهاز في السقف
٦٩	أبعاد الصندوق
٧٠	توزيعات لدايبس موصل دخل COMPUTER D-sub
٧١	أكواد التحكم عن طريق جهاز الكمبيوتر وتوصيل الكبل
٧٢	قائمة فحوص تقصي المشكلات وحلها
٧٤	شهادة TCO

١	جدول المحتويات
٢	إخطار الاستخدام
٢	الاحتياطات
٤	توصيل جهاز العرض
٤	خصائص المنتج
٥	نظرة عامة على المحتويات
٦	نظرة عامة على المنتج
٦	جهاز العرض
٧	منافذ التوصيل
٨	لوحة التحكم
٩	توصيل وإزالة غطاء الكبل
١٠	وحدة التحكم عن بعد
١٣	تركيب البطارية
١٤	استخدام البرنامج الذي تم تنزيله
٢٣	التركيب
٢٣	توصيل الجهاز
٢٣	التوصيل بجهاز كمبيوتر شخصي/محمول/شبكة
٢٤	التوصيل بمصادر فيديو
٢٥	تشغيل/إيقاف تشغيل جهاز العرض
٢٥	تشغيل جهاز العرض
٢٦	إيقاف تشغيل جهاز العرض
٢٧	مؤشر التحذير
٢٨	ضبط الصورة المعروضة
٢٨	ضبط ارتفاع صورة جهاز العرض
٢٩	ضبط تركيز الجهاز
٢٩	ضبط مقياس الصورة المعروضة
٣٠	مسافة الإسقاط وحجم الشاشة
٣١	مفاتيح تحكم المستخدم
٣١	قوائم الشاشة
٣١	كيفية التشغيل
٣٢	شجرة القوائم
٣٤	الصورة
٣٦	صورة   متقدم
٣٨	الشاشة
٤٠	الشاشة   إعدادات D3
٤١	إعدادات
٤٣	إعدادات   الإشارة (BGR)
٤٤	إعدادات   متقدم
٤٥	إعدادات   متطور   الشبكة



## الاحتياطات

اتبع كافة التحذيرات والاحتياطات وعمليات الصيانة كما هو موصى به في دليل المستخدم هذا لزيادة العمر الافتراضي للوحدة.



- تحذير- سيقوم الجهاز باكتشاف العمر الافتراضي للمبة من تلقاء نفسه، لذا يرجى استبدال المبة عندما يبدأ الجهاز في عرض رسائل تحذيرية تفيد ذلك.
- تحذير- أعد ضبط وظيفة "Clear Lamp Hours" (مسح ساعات عمل المصباح) من القائمة المعروضة على الشاشة "Lamp/Filter Settings" (الخيارات/إعدادات المبة) بعد استبدال وحدة المصباح (راجع صفحة ٥٢).
- تحذير- عند إيقاف تشغيل جهاز العرض، يرجى التأكد من اكتمال دورة التبريد قبل فصل الطاقة. اترك جهاز العرض لمدة ٢٥ ثانية حتى يبرد.
- تحذير- شغل جهاز العرض أولاً ثم مصادر الإشارة.
- تحذير- عندما يصل المصباح إلى نهاية عمره الافتراضي، سوف يحترق ويصدق صوت فرقة. إذا حدث ذلك، فلن يعمل جهاز العرض مرة أخرى حتى يتم استبدال وحدة المصباح. لاستبدال المصباح، اتبع الإجراءات المدرجة في قسم "Replacing the Lamp" (استبدال المصباح).
- لا تعد شاشات الكسب العالي المثلى للاستخدام مع جهاز العرض هذا. كلما قل مستوى كسب الشاشة (مثل، كسب الشاشة على مقياس من ١)، كلما زادت جودة الصورة المعروضة.

## احرص على:

- قم بإيقاف تشغيل جهاز العرض قبل تنظيفه.
- استخدم قطعة قماش ناعمة ورطبة مع منظف معتدل لتنظيف صندوق العرض.
- افصل قابس الطاقة من منفذ التيار المتردد إذا كان المنتج غير مستخدم لفترة طويلة من الوقت.
- إذا اتسخت المرايا أو العدسات، فاستخدم قطعة القماش المتوافرة تجاريًا لتنظيف العدسات.

## تجنب:

- استخدام المنظفات الكاشطة أو الشمع أو المواد المذيبة لتنظيف الوحدة.
- يستخدم وفقًا للشروط التالية:
  - الحرارة الشديدة أو البرد أو الرطوبة.
  - في الأماكن التي يزيد فيها احتمال تعرض الوحدة بشكل كبير للأتربة والقاذورات.
  - في ضوء الشمس المباشر.
  - انقل جهاز العرض من خلال وضع الكيل فوقه.
  - علق جهاز العرض في حالة التركيب على السقف أو الحائط.
  - استخدم الضغط الشديد ضد المرايا أو العدسات.
  - لا تضع أصبعك على سطح المرايا.

## خصائص المنتج

إن هذا المنتج ب هبه شريحة فردية ٠,٥٥ XGA/WXGA بوصة/٠,١٥ بوصة DLP<sup>TM</sup>. تتضمن مزايا جهاز العرض الرائعة على:

- U300X/U250X XGA حقيقي، ١٠٢٤×٧٦٨ وحدات بكسل سهولة الوصول U310W/U260W WXGA حقيقي، ١٢٨٠×٨٠٠ وحدات بكسل سهولة الوصول
- تكنولوجيا DLP<sup>TM</sup> أحادية الشريحة
- متوافق مع NTSC/NTSC4.43/PAL/PAL-M/PAL-N/S CAM و (٤٨٠i/٥٧٦p) (SDTV) و (٤٨٠p/٥٧٦p) (EDTV) و HDTV (١٠٨٠p/١٠٨٠i/١٠٨٠p)
- الوظائف التلقائية المتعددة: اكتشاف التلقائي والصورة التلقائية والحفظ التلقائي للتعديلات
- وحدة تحكم عن بعد كاملة الوظائف
- قوائم عرض على الشاشة متعددة اللغات وصديقة للمستخدم
- تصحيح تشوه رقمي متطور وإعادة تحجيم للصورة في ملء الشاشة عالية الجودة
- مكبر صوت أحادي بقدرة ١٠ وات مدمج.
- متوافق مع UXGA/WXGA/SXGA+/SXGA/XGA/SVGA/VGA/ MAC
- دعم لمزايا 3D

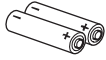
# توصيل جهاز العرض

## نظرة عامة على المحتويات



❖ لا ترمي غطاء المرايا  
ومواد التغليف.

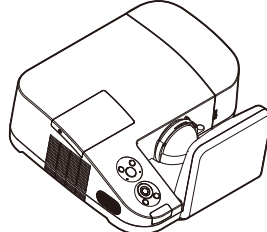
يأتي جهاز العرض مع العناصر المبينة أدناه. راجع هذه العناصر للتحقق من أن الوحدة كاملة. اتصل بالتاجر الخاص بك فوراً في حالة عدم وجود أي عنصر.



البطاريات (AAA x 2)

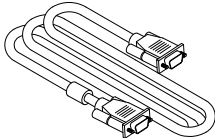


وحدة التحكم عن بعد  
(P/N: 79TC3051)

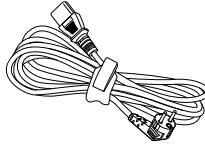


جهاز العرض

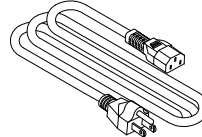
الولايات المتحدة (P/N: 79TC3011)  
الاتحاد الأوروبي (P/N: 79TC3021)



كبل الكمبيوتر (3 أمتر) (VGA أمتر)  
(P/N: 79TC3081)



كبل الطاقة (3 أمتر) x 1



❖ يلحق غطاء الكبل بجهاز العرض وقت الشحن. عند استخدامك لجهاز العرض لأول مرة، أزل غطاء الكبل قبل توصيل الكبلات. راجع صفحة 9 لمعرفة طريقة إزالة وتوصيل غطاء الكبل.



### بالنسبة لأمريكا الشمالية:

بطاقة التسجيل

ضمان محدود

### وثائق المنتج:

مشغل أسطوانات جهاز عرض

(P/N: 7N951534)

دليل الإعداد السريع (P/N:)

(7N8N1121)

معلومات هامة (بالنسبة لأمريكا الشمالية:

(7N8N1101) (بالنسبة للدول الأخرى

غير أمريكا الشمالية: 7N8N1101

و(7N8N1111)

### بالنسبة لأوروبا:

سياسة الضمان

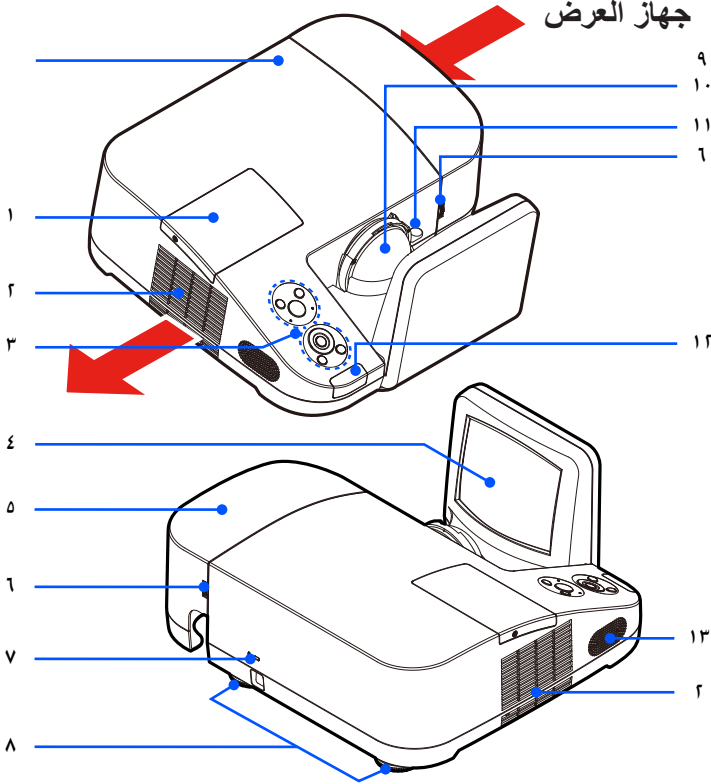
بالنسبة للعملاء في أوروبا: سوف تجد الضمان الحالي الساري الخاص بنا

السياسة موجودة على موقع الويب الخاص بنا: [www.nec-display-solutions.com](http://www.nec-display-solutions.com)



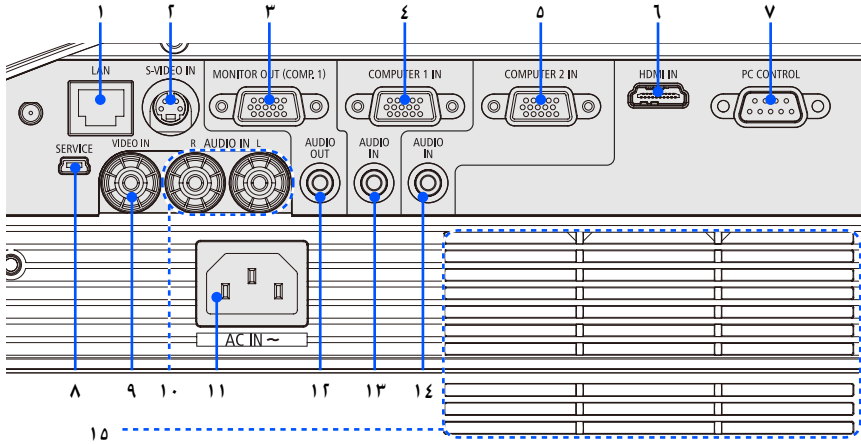
❖ نظراً لاختلاف التطبيقات بين البلدان، فقد تختلف الملحقات كذلك من منطقة لأخرى.

## نظرة عامة على المنتج



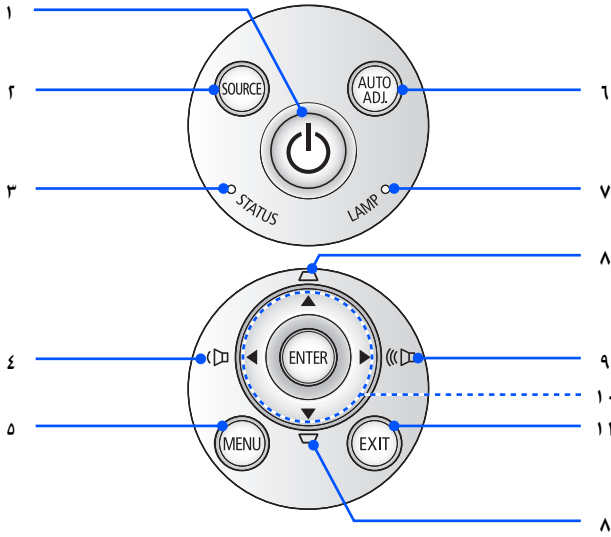
- |   |                               |
|---|-------------------------------|
| ١. غطاء المصباح   | ٨. قدم ضبط الميل              |
| ٢. التهوية (المخرج)   | ٩. التهوية (الدخل)            |
| ٣. لوحة التحكم  | ١٠. العدسة                    |
| ٤. المرايا  | ١١. ذراع الضبط البؤري         |
| ٥. غطاء الكبل   | ١٢. مستشعر وحدة التحكم عن بعد |
| ٦. حلقات الفك بالنسبة لغطاء الكبل   | ١٣. السماعة                   |
| ٧. غطاء منفذ قفل Kensington™ (تدعم فتحات الأمان هذه نظام الأمان (MicroSaver®) |                               |

## منافذ التوصيل



١. موصل LAN
٢. موصل دخل S-VIDEO
٣. موصل خرج الشاشة
٤. موصل دخل الكمبيوتر ١
٥. موصل دخل الكمبيوتر ٢
٦. موصل HDMI
٧. موصل تحكم الكمبيوتر
٨. منفذ الخدمة (لغرض الخدمة فقط)
٩. موصل دخل الفيديو
١٠. موصل دخل الصوت يمين/يسار
١١. دخل التيار المتردد
١٢. موصل خرج الصوت
١٣. مقبس دخل الصوت (لدخل الكمبيوتر ١)
١٤. مقبس دخل الصوت (لدخل الكمبيوتر ٢)
١٥. التهوية (الدخل)

## لوحة التحكم

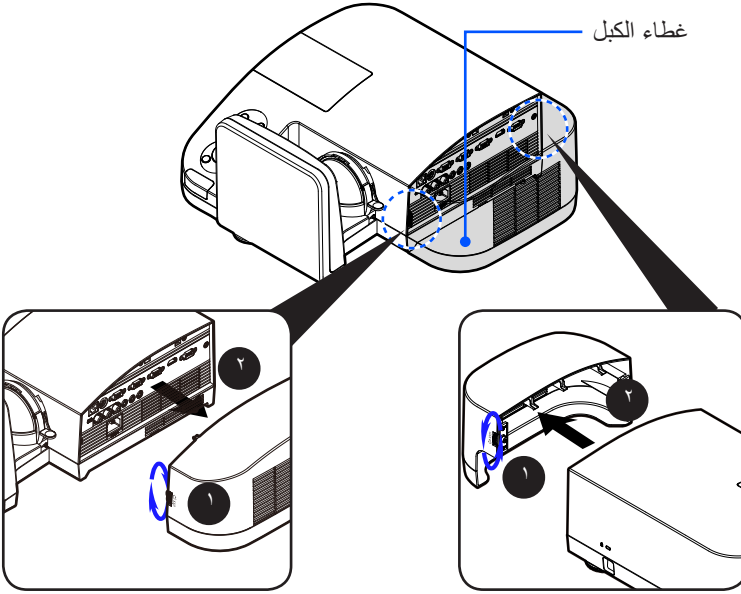


شغل جهاز العرض. راجع القسم "تشغيل/إيقاف تشغيل جهاز العرض" في الصفحتين ٢٥ و ٢٦.	مؤشر تشغيل/ إيقاف تشغيل الطاقة والمصباح	١
اضغط على زر "MENU" (القائمة) لاختيار إشارة دخل.	المصدر	٢
يشير إلى حالة درجة حرارة جهاز العرض.	مصباح الحالة	٣
يخفض مستوى صوت مكبر الصوت	الصوت -	٤
اضغط على "MENU" (القائمة) لتشغيل قوائم الشاشة (OSD)، انتقل إلى المستوى العلوي من قوائم الشاشة للوصول إلى القوائم الرئيسية في قوائم الشاشة.	القائمة	٥
المزامنة التلقائية لجهاز العرض على مصدر الدخل.	الضبط التلقائي.	٦
يشير إلى حالة لمبة جهاز العرض.	مؤشر بيان حالة عطل اللمبة	٧

# توصيل جهاز العرض

يضبط الصورة لتعويض التشوه الناتج عن إمالة جهاز العرض (عمودي $\pm 40$ درجة).	تصحيح التشوه	8
زيادة مستوى صوت مكبر الصوت.	الصوت +	9
استخدم ▲ أو ▼ أو ◀ أو ▶ لاختيار عناصر أو إجراء تعديل على اختيارك.	أربعة مفاتيح للاختيار حسب الاتجاهات	10
الخروج من الإعدادات.	الخروج	11

## توصيل وإزالة غطاء الكبل

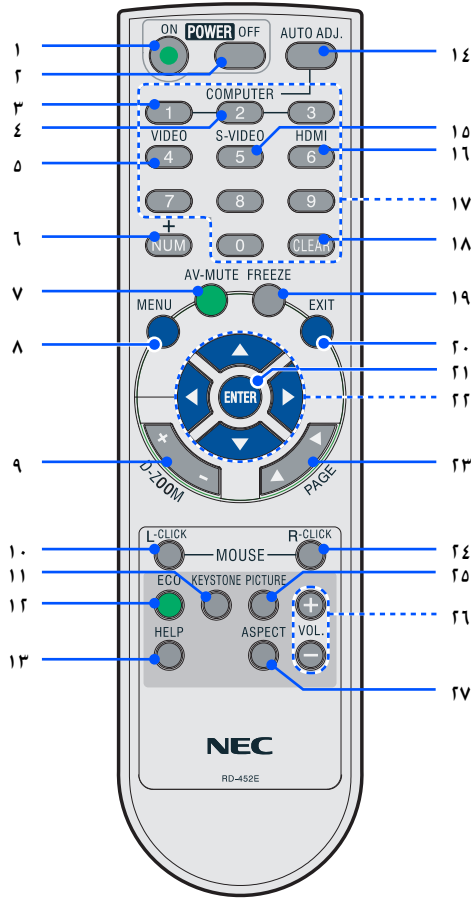


### الإجراء الخاص بتوصيل وإزالة غطاء الكبل:

١. فك الحلقات اليمنى واليسرى على كلا جانبي غطاء الكبل.
٢. أزل غطاء الكبل.
٣. ركب غطاء الكبل من خلال عكس الخطوات السابقة.



## وحدة التحكم عن بعد



شغل جهاز العرض. راجع القسم "تشغيل/إيقاف تشغيل جهاز العرض" في الصفحتين ٢٥ و ٢٦.

تشغيل الطاقة



١

إيقاف تشغيل طاقة جهاز العرض. راجع القسم الخاص "بتشغيل/إيقاف تشغيل طاقة جهاز العرض" في الصفحات ٢٥ و ٢٦.

إيقاف تشغيل الطاقة

٢

# توصيل جهاز العرض

٣	الكمبيوتر ١	اضغط على "١" لاختيار موصل دخل الكمبيوتر ١.
٤	الكمبيوتر ٢	اضغط على "٢" لاختيار موصل دخل الكمبيوتر ٢.
٥	الفيديو	اضغط على "VIDEO" (الفيديو) لاختيار موصل دخل الفيديو.
٦	مفتاح الغلق الرقمي	حدد كلمة مرور. عندما تقوم بإدخال كلمة مرور، يجب عليك أن تضغط على "NUM" (مفتاح الغلق الرقمي) و زر الرقم الآخر في نفس الوقت.
٧	كتم الصوت/الفيديو	يتيح إيقاف/ تشغيل الصورة بصفة مؤقتة.
٨	القائمة	اضغط على "MENU" (القائمة) لتشغيل قوائم الشاشة (OSD)، انتقل إلى المستوى العلوي من قوائم الشاشة للوصول إلى القوائم الرئيسية في قوائم الشاشة.
٩	D-ZOOM	تكبير/تصغير الصورة المعروضة.
١٠	النقر بزر الماوس الأيمن	النقر بزر الماوس الأيسر.
١١	تصحيح التشوه	يضبط الصورة لتعويض التشوه الناتج عن إمالة جهاز العرض (عمودي $\pm 40$ درجة).
١٢	ECO	إعتام مصباح جهاز العرض مما يؤدي إلى تقليل استهلاك الطاقة وإطالة العمر الافتراضي للمصباح. (راجع الصفحة ٥٢)
١٣	التعليمات	تضمن هذه الوظيفة سهول الإعداد وإجراء العمليات.
١٤	الضبط التلقائي.	المزامنة التلقائية لجهاز العرض على مصدر الدخل.
١٥	S-VIDEO	اضغط على "S-VIDEO" لاختيار موصل دخل S-VIDEO.
١٦	HDMI	اضغط على "HDMI" لاختيار موصل دخل HDMI.

١٧	زر الأرقام	حيد كلمة المرور.
١٨	مسح	مسح الأرقام أثناء إدخال كلمة المرور.
١٩	التجميد	التجميد لإيقاف الصورة المعروضة على الشاشة مؤقتًا. اضغط مرة أخرى لاستئناف عرض الصورة.
٢٠	الخروج	الخروج من الإعدادات.
٢١	إدخال	تأكيد عملية اختيارك للعناصر في القائمة الفرعية.
٢٢	أزرار الاختيار ذات الأربعة اتجاهات	استخدم ▶ أو ◀ أو ▼ أو ▲ لاختيار عناصر أو إجراء تعديل على اختيارك. وعندما يتم تكبير حجم الصورة باستخدام الزر D-ZOOM +، يقوم الزر ▶ أو ◀ أو ▼ أو ▲ بتحريك الصورة.
٢٣	الصفحة	استخدم هذا الزر لرفع الصورة لأعلى أو لأسفل.
٢٤	النقر بزر الماوس الأيمن	النقر بزر الماوس الأيمن.
٢٥	وضع PICTURE (الصورة)	حدد وضع الصورة من بين العرض التقديمي والفيلم ولعبة Srgb والمستخدم.
٢٦	الصوت +/-	زيادة/خفض مستوى صوت مكبر الصوت.
٢٧	النسبة	استخدم هذه الوظيفة لاختيار نسبة الطول إلى العرض المفضلة. (راجع صفحة ٣٨)

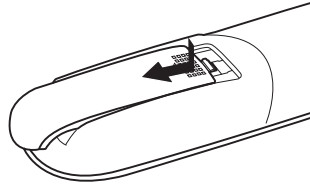


❖ عندما يتم عرض الصورة المصغرة، لن يكون الزر ▶ أو ◀ أو ▼ أو ▲ متاحًا لتحريك الصورة.

# توصيل جهاز العرض

## تركيب البطارية

١. اضغط بقوة ومرر غطاء البطارية للخارج.

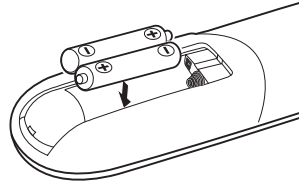
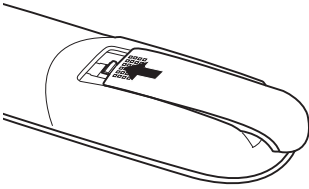


❖ تعمل إشارات الأشعة تحت الحمراء من خلال خط رؤية يصل إلى حوالي ٢٢ قدم/٧ متر وفي زاوية إطارها ٦٠ درجة من مستشعر وحدة التحكم عن بعد الموجود على حاوية جهاز العرض.

❖ لن يستجيب جهاز العرض في حالة وجود أشياء بين وحدة التحكم عن بعد والمستشعر أو في حالة سقوط ضوء قوي على المستشعر. ستحول البطارية الضعيفة دون تشغيل جهاز العرض باستخدام وحدة التحكم عن بعد.

٢. ركب البطاريات الجديدة (AAA).  
لضمان وضع البطاريات مع كون القطبية في الاتجاه الصحيح (-/+).

٣. مرر الغطاء للخلف فوق البطارية حتى يصدر صوت طقطة. لا تضع بطاريتين من نوعين مختلفين أو بطارية جديدة وأخرى قديمة.

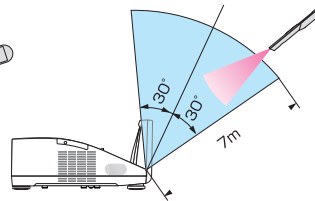
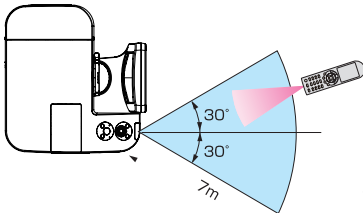


### احتياطات وحدة التحكم عن بعد

- تعامل برفق مع وحدة التحكم عن بعد.
- وإذا تعرضت للبلل، فامسح المياه عنها فوراً حتى تجف.
- تجنب درجات الحرارة والرطوبة العالية.
- لا تضع البطارية في الوضع المقلوب.

### ⚠ تنبيه:

فهناك خطر حدوث انفجار في حالة وضع البطارية بشكل غير صحيح. استبدل البطارية بأخرى من نفس النوع أو نوع مساوي لها موصى به من جهة التصنيع فقط. تخلص من البطاريات المستعملة وفقاً للقوانين المحلية.



## استخدام البرنامج الذي تم تنزيله

### استخدم كبل الكمبيوتر (VGA) لتشغيل جهاز العرض (برنامج Virtual Remote Tool)

استخدم برنامج الأداة "Virtual Remote Tool" الذي يمكن تنزيله من موقع الويب الخاص بنا (<http://www.nec-display.com/dl/en/index.html>)، يمكن عرض شاشة التحكم عن بعد الظاهرية (أو شريط الأدوات) على شاشة جهاز الكمبيوتر الخاص بك. فهذا يمكنك من القيام بعمليات مثل تشغيل جهاز العرض وإيقاف تشغيله واختيار الإشارة من خلا لكبل الكمبيوتر (VGA) أو الكبل التسلسلي أو وصلة LAN (الشبكة المحلية اللاسلكية).



شريط الأدوات



شاشة أدوات المساعدة

يقدم هذا القسم ملخصاً للإعداد لاستخدام برنامج أدوات المساعدة. للحصول على معلومات حول طرق استخدام برنامج أدوات المساعدة، يرجى الرجوع إلى قسم المساعدة الخاص ببرنامج Virtual Remote Tool. (-> صفحة ١٨)

- الخطوة ١: قم بتنصيب برنامج Virtual Remote Tool على جهاز الكمبيوتر. (-> صفحة ١٥)
- الخطوة ٢: قم بتوصيل جهاز العرض بجهاز الكمبيوتر. (-> صفحة ١٦)
- الخطوة ٣: بدء برنامج Virtual Remote Tool. (-> صفحة ١٧)

❖ عند اختيار دخل "كمبيوتر ١"، يتم عرض شاشة التحكم عن بعد الظاهرية أو شريط الأدوات وكذلك شاشة الكمبيوتر.

❖ استخدم كبل الكمبيوتر المرفق (VGA) لتوصيل موصل COMPUTER IN مباشرة بموصل خرج جهاز العرض بالكمبيوتر، وذلك لاستخدام برنامج Virtual Remote Tool. قد يتسبب استخدام محول أو كبلات أخرى غير كبل الكمبيوتر المرفق (VGA) إلى تعذر التقاط الإشارة.

موصل كبل VGA: عدد الدبابيس ١٢ و ١٥ من أجل وظيفة DDC/CI.

❖ قد لا يعمل برنامج

Virtual Remote Tool

بسبب مواصفات جهاز الكمبيوتر ونسخة مهايئات أو برامج تشغيل الرسوم.

❖ لا يدعم جهاز العرض الضوئي ميزة البحث التلقائية للشبكة المحلية والخاصة بالأداة الفعلية البعيدة. ولتوصيل جهاز العرض الضوئي، سجل دليل IP يدوياً.

#### تلميح:

- يمكن استخدام برنامج Virtual Remote Tool من خلال التوصيل بالشبكة المحلية اللاسلكية والتوصيل التسلسلي.
- للاطلاع على أحدث المعلومات حول البرنامج، يرجى زيارة موقعنا الإلكتروني: <http://www.nec-display.com/dl/en/index.html>

#### تلميح:

- يقوم موصل COMPUTER IN بجهاز العرض بدعم وظيفة DDC/CI (واجهة أوامر قناة عرض المعلومات). وظيفة DDC/CI هي عبارة عن واجهة قياسية للتوصيل ثنائي الاتجاه بين جهاز العرض والكمبيوتر.

# توصيل جهاز العرض

الخطوة ١: قم بتثبيت برنامج Virtual Remote Tool على جهاز الكمبيوتر.  
• أنظمة التشغيل المدعومة



❖ لتثبيت هذا البرنامج أو إزالته، يجب أن يكون حساب مستخدم نظام Windows لديه تصريح "Administrator" (مسؤول النظام) لأنظمة التشغيل Windows 7 و Windows XP (Windows Vista و Windows 7)

❖ قم بإنهاء كل البرامج المفتوحة قبل تثبيت البرنامج. فقد يتعذر إكمال تثبيت البرنامج إذا كان هناك برنامج قيد التشغيل.

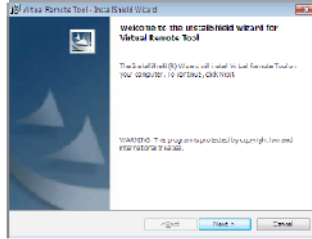
يعمل برنامج *Virtual Remote Tool* على أنظمة التشغيل التالية.  
*Windows 7 Home Basic \*١, Windows 7 Home Premium \*١, Windows 7 Professional \*١, Windows 7 Enterprise \*١, Windows 7 Ultimate \*١*  
*Windows Vista Home Basic \*١, Windows Vista Home Premium \*١, Windows Vista Business \*١, Windows Vista Enterprise \*١, Windows Vista Ultimate \*١*  
*Windows XP Home Edition \*٢, Windows XP Professional \*٢*

\*١: يدعم إصدار ٣٢-بت.

\*٢: لتشغيل برنامج *Virtual Remote Tool*، تحتاج إلى برنامج "Microsoft .NET Framework Ve" (Microsoft .NET Framework 2.0 or later) (Microsoft .NET Framework 2.0 or later) (Microsoft .NET Framework 2.0 or later) من صفحة ويب Microsoft .NET Framework 2.0. لتثبيت "Microsoft .NET Framework 2.0 or later" (Microsoft .NET Framework 2.0 or later) على جهاز الكمبيوتر خاصتك.

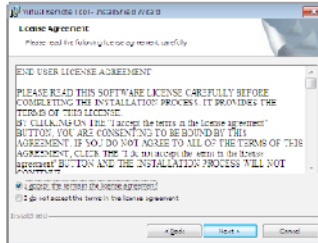
١ ثم بتنزيل ملف *VRT.exe* المحدث من خلال موقع الويب الخاص بنا (<http://www.nec-dis-play.com/dl/en/index.html>).

٢ ثم انقر نقرًا مزدوجًا على أيقونة *VRT.Exe*.  
سوف يبدأ برنامج التثبيت وستظهر شاشة معالج التثبيت.



٣ انقر فوق "Next" (التالي).

"ستظهر شاشة "END USER LICENSE AGREEMENT" (اتفاقية ترخيص المستخدم النهائي).



اقرأ "اتفاقية ترخيص المستخدم النهائي" بعناية.

٤ في حالة الموافقة انقر فوق "I accept the terms in the license agreement" (أوافق على الشروط الواردة في اتفاقية الترخيص) ثم انقر فوق "Next" (التالي).  
اتبع التعليمات التي تظهر على شاشات التثبيت لاستكمال عملية التثبيت.



بعد اكتمال التثبيت، سوف تظهر أيقونة الاختصار الخاصة ببرنامج Virtual Remote Tool.

## تلميح: إلغاء تثبيت برنامج Virtual Remote Tool

• الإعداد:

الخروج من برنامج Virtual Remote Tool قبل بدء إلغاء التثبيت. لإلغاء تثبيت البرنامج، يجب أن يكون حساب مستخدم نظام Windows حاصلًا على تصريح "Administrator" (مسؤول النظام) لأنظمة التشغيل (Windows 7 و Windows Vista) أو تصريح مسؤول النظام (Windows XP).

• بالنسبة لنظام تشغيل وندوز 7/ويندوز فيستا

١ انقر فوق "Start" (ابداً) ثم فوق "Control Panel" (لوحة التحكم).  
سيتم عرض نافذة لوحة التحكم.

٢ انقر فوق "Uninstall a program" (إلغاء تثبيت البرنامج) تحت "Programs" (البرامج).  
سيتم عرض نافذة "Programs and Features" (البرامج والخصائص).

٣ حدد برنامج Virtual Remote Tool وانقر فوقه.

٤ انقر فوق "Uninstall/Change" (إلغاء التثبيت/تغيير) أو "Uninstall" (إلغاء التثبيت).

حينما تظهر نافذة "User Account Control" (التحكم في حساب المستخدم)، انقر فوق "Continue" (استمرار). اتبع التعليمات التي تظهر على الشاشة لإكمال عملية إلغاء التثبيت.

• بالنسبة لنظام تشغيل ويندوز إكس بي Windows XP:

١ انقر فوق "Start" (ابداً) ثم فوق "Control Panel" (لوحة التحكم).  
سيتم عرض نافذة لوحة التحكم.

٢ انقر نقرًا مزدوجًا فوق "Add/Remove Programs" (إضافة/إزالة برامج).  
سيتم عرض نافذة Add/Remove Programs.

٣ انقر فوق برنامج Virtual Remote Tool من القائمة ثم انقر فوق "Remove" (إزالة).  
اتبع التعليمات التي تظهر على الشاشة لإكمال عملية إلغاء التثبيت.

الخطوة 2: قم بتوصيل جهاز العرض بجهاز الكمبيوتر.

١ استخدم كبل الكمبيوتر الريفق (VGA) لتوصيل موصل IN COMPUTER مباشرة بموصل خرج جهاز العرض بالكمبيوتر.

# توصيل جهاز العرض

٢ قم بتوصيل كبل الطاقة المرفق بدخل التيار المتردد بجهاز العرض ومأخذ التيار الكهربائي بالجائط. جهاز العرض في وضع الاستعداد.

تلميح:

- عندما يتم تشغيل برنامج Virtual Remote Tool لأول مرة، ستظهر نافذة "Easy Setup" (الإعداد السهل) للتنقل بين التوصيلات.

الخطوة 3: بدء برنامج Virtual Remote Tool.

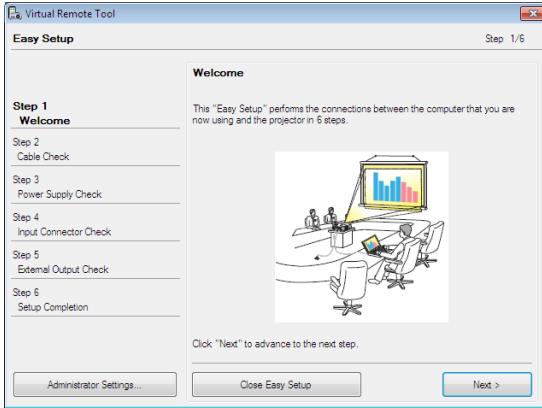
ابدأ التشغيل باستخدام أيقونة الاختصار



ابدأ من قائمة Start (ابدأ)

انقر فوق [All Programs] -> [Start] (كل البرامج) أو [Programs] (البرامج) (البرامج) <- [Virtual Remote Tool] -> [Virtual Remote Tool] (البرامج المساعدة لمستخدم جهاز عرض NEC) -> [Virtual Remote Tool].

عندما يتم تشغيل برنامج Virtual Remote Tool لأول مرة، ستظهر نافذة "Easy Setup" (الإعداد السهل) للتنقل بين التوصيلات.



اتبع التعليمات التي تظهر على الشاشة.

حينما يكتمل "Easy Setup"، ستعرض شاشة برنامج Virtual Remote Tool.



❖ عندما يتم تحديد وضع "توفير الطاقة" من أجل "وضع الاستعداد" من القائمة، لن يتم التحكم في جهاز العرض عن طريق كبل الكمبيوتر (VGA) أو الكبل المتسلسل أو وصلة الشبكة (الشبكة المحلية السلكية).

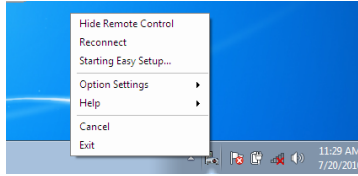


## تلميح:

- يمكن عرض شاشة Virtual Remote Tool (أو شريط الأدوات) بدون عرض نافذة "Easy Setup".  
لعمل ذلك، انقر لوضع علامة الاختيار على "Do not use Easy Setup next time" (لا تستخدم خيار الإعداد السهل في المرة القادمة) على الشاشة في الخطوة السادسة في نافذة "Easy Setup".

## الخروج من برنامج Virtual Remote Tool

- 1 انقر فوق أيقونة برنامج *Virtual Remote Tool icon* على شريط المهام. ستظهر القائمة المنبثقة.



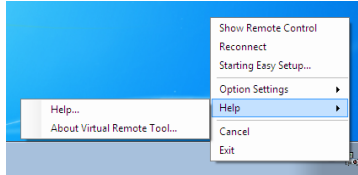
- 2 انقر فوق "Exit" (خروج).

سيتم إغلاق برنامج Virtual Remote Tool.

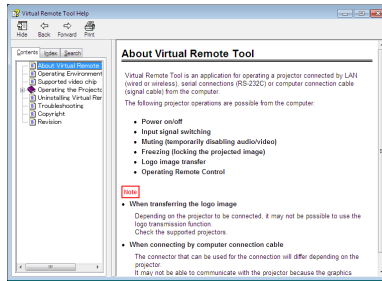
## عرض ملف المساعدة ببرنامج Virtual Remote Tool

عرض ملف المساعدة من خلال شريط المهام

- 1 انقر فوق أيقونة برنامج *Virtual Remote Tool* فوق شريط المهام أثناء تشغيل البرنامج. ستظهر القائمة المنبثقة.



٢ انقر فوق "Help" (التعليمات).  
ستظهر شاشة Help (التعليمات).



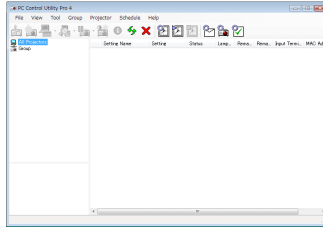
عرض ملف المساعدة من خلال شريط المهام

انقر فوق "Start" (ابداً) -> "All programs" (كل البرامج) أو "Programs" (البرامج)  
-> "Virtual Remote Tool User Supportware" (البرامج المساعدة لمستخدم جهاز عرض  
"Virtual Remote Tool" -> "Virtual Remote Tool" ثم انقر فوق "Virtual Remote Tool Help").

ستظهر شاشة Help (التعليمات).

## التحكم في جهاز العرض من خلال شبكة الاتصال المحلية باستخدام برنامج PC Control Utility Pro 4

استخدام برنامج الأداة "PC Control Utility Pro 4" الذي يمكنك تنزيله من خلال موقع الويب الخاص بنا (<http://www.nec-display.com/dl/en/index.html>)، يمكن التحكم في جهاز العرض من خلال جهاز الكمبيوتر وعن طريق LAN (الشبكة المحلية). وظائف التحكم تشغيل/إيقاف، اختيار الإشارة، تجميد الصورة، كتم الصوت، الضبط، تنبيه رسالة الخطأ، جدول الأحداث.



- ❖ وعندما يكون جهاز العرض في وضع الاستعداد، تكون وظيفة التنبيه عن الخطأ الخاصة بأداة التحكم في الكمبيوتر الشخصي Pro4 غير متاحة.
- ❖ وإتاحة هذه الوظيفة حتى في حالة الاستعداد، استخدم وظيفة تنبيه البريد الإلكتروني الخاصة بجهاز العرض. (-> الصفحة ٤٦)

### شاشة برنامج PC Control Utility Pro 4

يوفر هذا القسم توضيحاً للإعداد لاستخدام برنامج PC Control Utility Pro 4 للمعلومات حول كيفية استخدام برنامج PC Control Utility Pro 4، راجع التعليمات الخاصة ببرنامج PC Control Utility Pro 4. (-> الصفحة ٢٢)

- الخطوة ١: قم بتثبيت برنامج PC Control Utility Pro 4 على الكمبيوتر. (-> الصفحة ٢١)
- الخطوة ٢: قم بتوصيل جهاز العرض بشبكة الاتصال المحلية. (-> الصفحة ٢٢)
- الخطوة ٣: شغل برنامج PC Control Utility Pro 4. (-> الصفحة ٢٢)

#### تلميح:

- يمكن استخدام برنامج PC Control Utility Pro 4 من خلال التوصيل التسلسلي.
- للاطلاع على أحدث المعلومات حول برنامج PC Control Utility Pro 4، يرجى زيارة موقعنا الإلكتروني: <http://www.nec-display.com/dl/en/index.html>

# توصيل جهاز العرض

الخطوة ١: قم بتثبيت برنامج PC Control Utility Pro 4 على الكمبيوتر.  
• أنظمة التشغيل المدعومة - سوف يعمل برنامج PC Control Utility Pro 4 على أنظمة التشغيل التالية.

Windows 7 Home Basic \*١, Windows 7 Home Premium \*١, Windows 7 Professional \*١, Windows 7 Enterprise \*١, Windows 7 Ultimate \*١  
Windows Vista Home Basic \*١, Windows Vista Home Premium \*١, Windows Vista Business \*١, Windows Vista Enterprise \*١, Windows Vista Ultimate \*١  
Windows XP Home Edition \*٢, Windows XP Professional \*٢

\*١: يدعم إصدار ٣٢-بت.

\*٢: للتشغيل برنامج PC Control Utility Pro 4، تحتاج إلى برنامج "Microsoft .NET Framework Version 2.0 or later" (Microsoft .NET Framework الإصدار 2.0 أو أحدث). يتوافق برنامج "Microsoft .NET Framework Version 2.0 or later" (Microsoft .NET Framework الإصدار 2.0 أو أحدث) من صفحة ويب Microsoft .NET Framework Version 2.0 or later" (Microsoft .NET Framework الإصدار 2.0 أو أحدث) على جهاز الكمبيوتر خاصتك.



❖ لتثبيت هذا البرنامج أو إزالته، يجب أن يكون حساب مستخدم نظام Windows لديه تصريح "Administrator" (مسؤول النظام) لأنظمة التشغيل Windows و Windows 7 (Windows XP و Vista)  
❖ أغلق جميع البرامج التي قيد التشغيل قبل بدء تثبيت البرنامج، فقد يتعذر اكتمال تثبيت البرنامج إذا كان هناك برنامج آخر مفتوحًا.

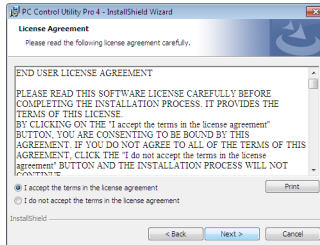
١ ثم بتنزيل ملف *PCCUP4.exe* المحدث من خلال موقع الويب الخاص بنا (<http://www.nec-display.com/dl/en/index.html>).

٢ ثم انقر نقرًا مزدوجًا على أيقونة *PCCUP4.exe*.  
سوف يبدأ برنامج التثبيت وستظهر شاشة معالجة التثبيت.



٣ انقر فوق "Next" (التالي).

"ستظهر شاشة "END USER LICENSE AGREEMENT" (اتفاقية ترخيص المستخدم النهائي).



اقرأ "اتفاقية ترخيص المستخدم النهائي" بعناية.

٤ في حالة الموافقة انقر فوق "I accept the terms in the license agreement" (أوافق على الشروط الواردة في اتفاقية الترخيص) ثم انقر فوق "Next" (التالي). اتبع التعليمات التي تظهر على شاشات التثبيت لاستكمال عملية التثبيت.



## تلميح: إزالة تثبيت برنامج PC Control Utility Pro 4

• لإزالة تثبيت برنامج PC Control Utility Pro 4، قم بنفس الإجراءات الموضحة في "Uninstal-Virtual Remote Tool" (إزالة برنامج Virtual Remote Tool). اقرأ "Virtual Remote Tool" (برنامج Virtual Remote Tool) مثل "PC Control Utility Pro 4" (برنامج PC Control Utility Pro 4) (-> صفحة ١٦).

الخطوة ٢: قم بتوصيل جهاز العرض بشبكة الاتصال المحلية.

وصل جهاز العرض بـ LAN (شبكة محلية) من خلال اتباع التعليمات التالية في "Co-necting the Projector" (توصيل جهاز العرض) صفحة ٢٣ و "How to use web browser to control your projector" (كيفية استخدام متصفح الويب للتحكم في جهاز العرض خاصتك) في الصفحتين ٤٦ و ٤٧.

الخطوة ٣: بدء تشغيل برنامج PC Control Utility Pro 4

انقر "Start" (بدء) <- "All programs" (كل البرامج) أو "Programs" (البرامج) <- "NEC Projector User Supportware" (برامج المساعدة لمستخدم جهاز عرض NEC) <- برنامج "PC Control Utility Pro 4" <- برنامج "PC Control Utility Pro 4".

## تلميح: عرض Help (التعليمات) في برنامج PC Control Utility Pro 4

• عرض ملف المساعدة لبرنامج PC Control Utility Pro 4؛ أثناء تشغيله.  
انقر فوق "Help (H)" (التعليمات) <- "Help (H)" الموجودة في نافذة برنامج PC Control Utility Pro 4.  
ستظهر القائمة المنبثقة.  
• عرض ملف المساعدة من خلال شريط المهام  
انقر "Start" (بدء) <- "All programs" (كل البرامج) أو "Programs" (البرامج) <- "NEC Projector User Supportware" (برامج المساعدة لمستخدم جهاز عرض NEC) <- برنامج "PC Control Utility Pro 4" <- برنامج "PC Control Utility Pro 4" ستظهر شاشة "Help (التعليمات).  
ستظهر شاشة Help (التعليمات).

❖ بالنسبة لتشغيل وظيفة المجدول Schedule في برنامج PC Control utility Pro 4 يجب أن يكون الكمبيوتر خاصتك في وضع التشغيل وليس في وضع الاستعداد/سكون. اختر "Power Options" (خيارات الطاقة) من "Control Panel" (لوحة التحكم) في نظام التشغيل Windows وقم بتعطيل وضع الاستعداد/سكون قبل تشغيل المجدول. [مثال] بالنسبة لنظام Windows 7:

اختر "Control Panel" (لوحة التحكم) <- "System and Security" (النظام والحماية) <- "Power Options" (خيارات الطاقة) <- "Change when the computer sleeps" (التغيير في وضع سكون الكمبيوتر) <- "Put the computer to sleep" (قم بتحويل الكمبيوتر إلى وضع السكون <- "Never" (لا تفعل).

❖ عندما يتم تحديد وضع "توفير الطاقة" من أجل "وضع الاستعداد"، لن يتم التحكم في جهاز العرض عن طريق الكبل المتسلسل أو وصلة الشبكة (الشبكة المحلية السلكية).

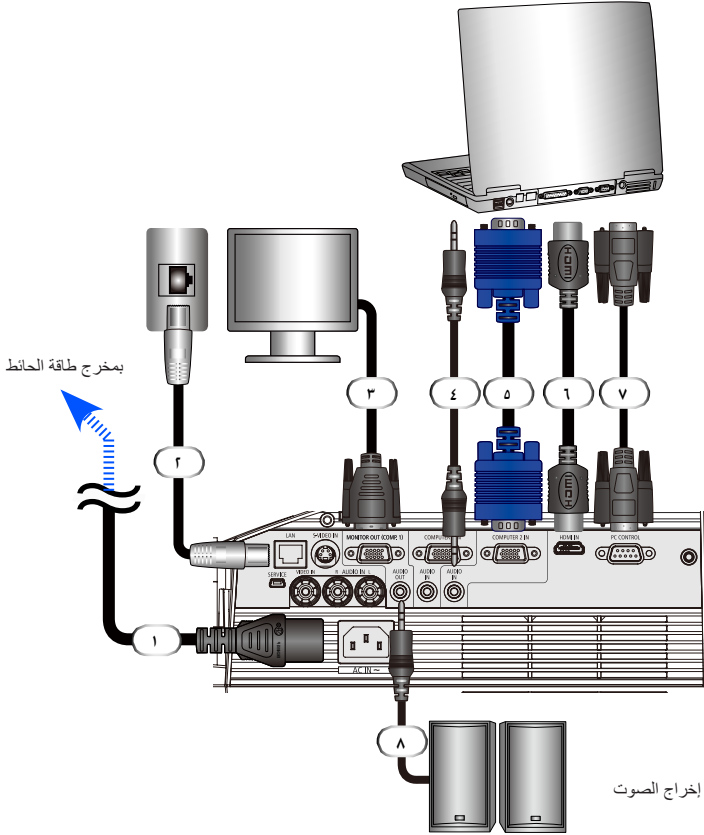
❖ لا يدعم جهاز العرض ميزة البحث التلقائي للشبكة المحلية الخاصة بأداة التحكم في الكمبيوتر الشخصي Pro 4. ولتوصيل جهاز العرض، قم بالتسجيل عنوان IP يدويًا.

## توصل الجهاز

### التوصيل بجهاز كمبيوتر شخصي/محمول/شبكة



❖ تأكد من إدخال مقياس الطاقة بالكامل في منفذ دخل الطاقة المترددة لجهاز العرض ومخرج طاقة الحائط.



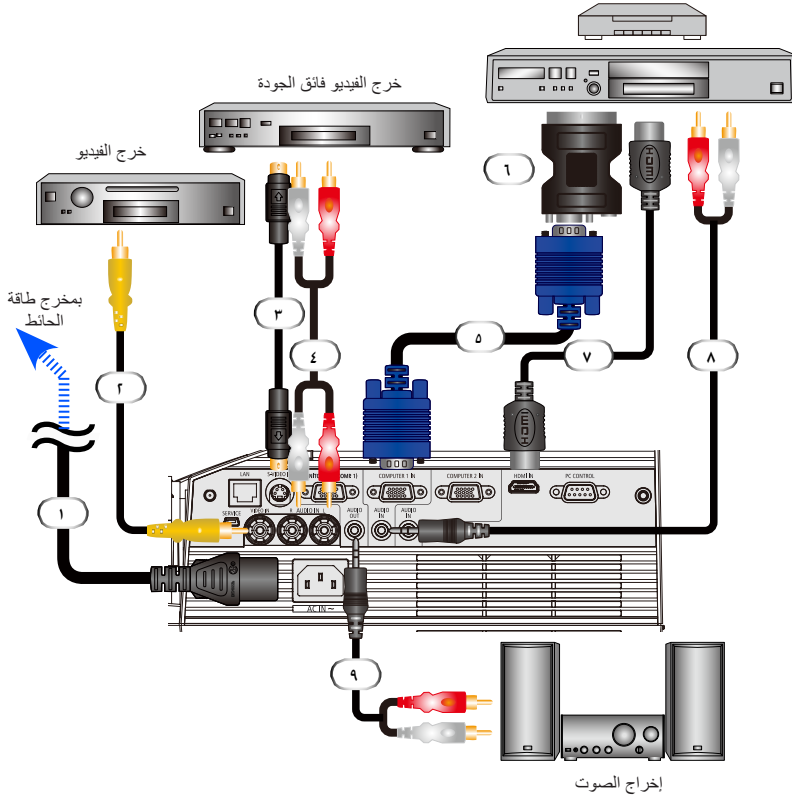
- |                            |   |
|----------------------------|---|
| كبل الطاقة (موفق)          | ١ |
| كبل الشبكة                 | ٢ |
| كبل خرج VGA                | ٣ |
| كبل دخل الصوت              | ٤ |
| كبل الكمبيوتر (VGA) (مرفق) | ٥ |
| كبل HDMI                   | ٦ |
| كابل RS232                 | ٧ |
| كبل خرج الصوت              | ٨ |

## التوصيل بمصادر فيديو

مشغل أقراص DVD، مشغل أقراص Blu-ray، صندوق تحويل الإشارات، وحدة استقبال HDTV



❖ تأكد من إدخال مقبس الطاقة بالكامل في منفذ دخل الطاقة المترددة لجهاز العرض ومخرج طاقة الحائط.



❖ نظرًا لاختلاف التطبيقات بين البلدان، فقد تختلف الملحقات كذلك من منطقة لأخرى.

- |                                 |   |
|---------------------------------|---|
| كبل الطاقة (موقف).....          | ١ |
| كابل فيديو مركب.....            | ٢ |
| كابل S-Video.....               | ٣ |
| كبل دخل الصوت.....              | ٤ |
| كبل الكمبيوتر (VGA) (مرفق)..... | ٥ |
| مهاليئ SCART/VGA.....           | ٦ |
| كبل HDMI.....                   | ٧ |
| كبل دخل الصوت.....              | ٨ |
| كبل خرج الصوت.....              | ٩ |

كبل HDMI: استخدم كبل HDMI® عالي السرعة.

## تشغيل/إيقاف تشغيل جهاز العرض

### تشغيل جهاز العرض



❖ قبل استخدام جهاز العرض، أزل غطاء المرايا.



❖ عند تحديد "Power-Saving" (توفير الطاقة) من أجل "Standby Mode" (وضع الاستعداد)، يتحول مصباح

الطاقة إلى اللون الأحمر: عند تحديد "Normal" (عادي) من أجل "Standby Mode" (وضع الاستعداد)، يتحول مصباح الطاقة إلى اللون البرتقالي.



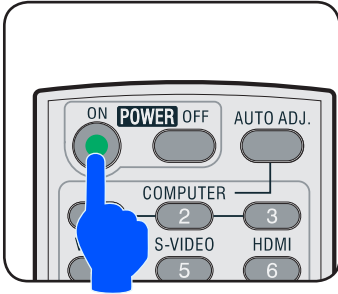
❖ شغل جهاز العرض أولاً ثم مصادر الإشارة.

١. تأكد من توصيل كبل الطاقة وكبل الإشارة بإحكام. يتحول مصباح الطاقة إلى اللون البرتقالي أو الأحمر (\*).

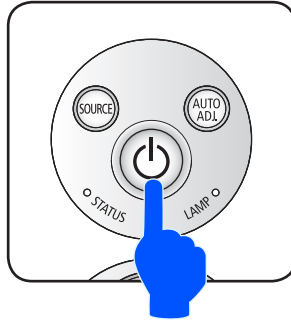
٢. قم بتشغيل المصباح من خلال الضغط على "POWER ON" (تشغيل الطاقة) في وحدة التحكم عن بعد أو (L) في لوحة التحكم. سوف يومض مصباح الطاقة باللون الأزرق. في شاشة البدء يتم عرض (NEC logo) (شعار NEC) ويتحول لون مصباح الطاقة إلى اللون الأزرق.

٣. شغل المصدر الخاص بك (كمبيوتر شخص، كمبيوتر محمول، مشغل فيديو، الخ) سوف يكتشف جهاز العرض المصدر الخاص بك تلقائيًا.

❖ إذا قمت بتوصيل مصادر متعددة في نفس الوقت، فاستخدم زر SOURCE (مصدر) الموجود في لوحة التحكم أو استخدام "٢ COMPUTER"، "١ COMPUTER"، "HDMI"، "VIDEO"، "S-VIDEO" الموجودون في وحدة التحكم عن بعد للتحويل بين مصادر الدخل.




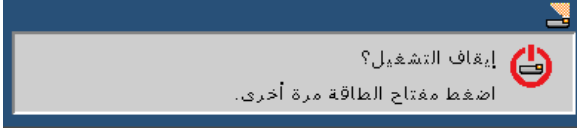
أو






## إيقاف تشغيل جهاز العرض

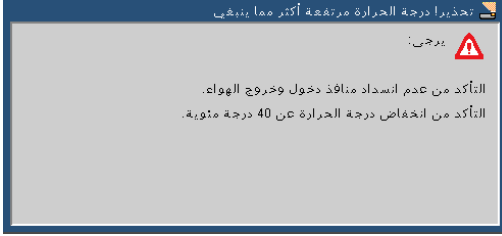
1. اضغط على زر "POWER OFF" (إيقاف تشغيل الطاقة) الموجود في وحدة التحكم عن بعد أو زر  الموجود في لوحة التحكم لإيقاف تشغيل مصباح جهاز العرض، سوف ترى رسالة مثل الموجودة أدناه على شاشة العرض.



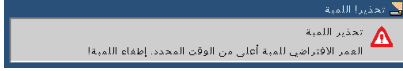
2. اضغط على زر "POWER OFF" (إيقاف تشغيل الطاقة) مرة أخرى للتأكيد.
3. تعمل مروحة التبريد بشكل متواصل لمدة ٢٥ ثانية أثناء فترة التبريد ويومض مصباح الطاقة باللون الأزرق. عندما يتحول الضوء إلى اللون البرتقالي أو الأحمر، يكون جهاز العرض قد دخل في وضع الاستعداد.
- إذا كنت ترغب في تشغيل جهاز العرض مرة أخرى، ينبغي عليك الانتظار حتى يكمل جهاز العرض دورة التبريد ويدخل في وضع الاستعداد. بمجرد الدخول في وضع الاستعداد، اضغط ببساطة على زر "POWER ON" (تشغيل الطاقة) الموجود في وحدة التحكم عن بعد أو زر  الموجود في لوحة التحكم لإعادة تشغيل جهاز العرض.
4. افصل كبل الطاقة من مأخذ التيار الكهربائي ومن الجهاز.
5. تجنب تشغيل الجهاز بعد القيام بإيقاف تشغيله مباشرةً.

## مؤشر التحذير

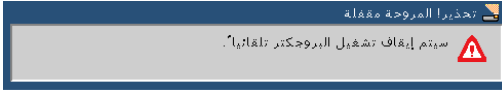
- ❖ عندما يومض مؤشر مصباح "STATUS" (الحالة) باللون الأحمر، يشير ذلك إلى زيادة سخونة جهاز العرض. سيقوم جهاز العرض بإيقاف نفسه تلقائيًا.



- ❖ عندما يتحول مؤشر مصباح حالة "LAMP" (المصباح) إلى اللون الأحمر وتظهر الرسالة الموجودة أدناه، يكون جهاز العرض قد اكتشف أن المصباح قد اقترب من نهاية العمر الافتراضي الخاص به. سوف ترى هذه الرسالة، غير المصباح في أقرب وقت.



- ❖ عندما يتحول مؤشر مصباح حالة "LAMP" (المصباح) إلى اللون الأحمر وتظهر الرسالة الموجودة أدناه، يشير ذلك إلى فشل المروحة. قم بإيقاف استخدام جهاز العرض وافصل كبل الطاقة من مخرج الطاقة الكهربائية، ثم اتصل بالتاجر المحلي أو مركز الخدمة.

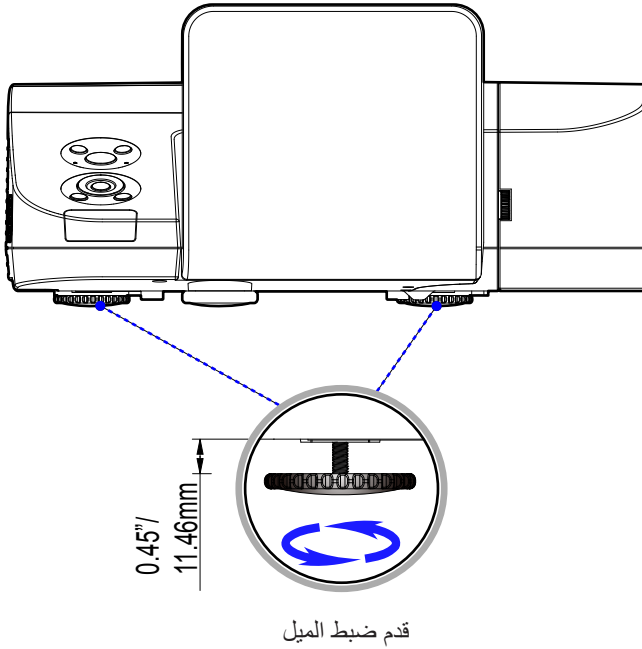


## ضبط الصورة المعروضة

### ضبط ارتفاع صورة جهاز العرض

جهاز العرض مزود بقدم قابلة للضبط من أجل رفع وخفض الصورة لملائمة الشاشة.

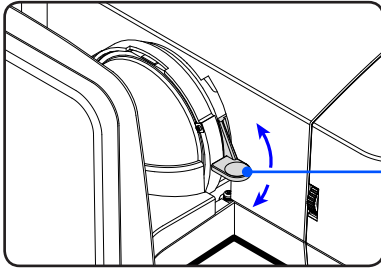
- أدر القدم القابلة للضبط في عكس اتجاه عقارب الساعة لرفع الجهاز أو في اتجاه عقارب الساعة لخفضه. كرر هذه الخطوة مع الأقدام المتبقية إذا لزم الأمر.



## ضبط تركيز الجهاز

لتركيز الصورة، قم بتدوير حلقة التركيز حتى تكون الصورة واضحة.

- ◀ سلسلة U300X/U250X: يركز جهاز العرض على المسافات من ١٩ بوصات إلى ٢٦ بوصة / ٤٧٥ مم إلى ٦٦٢ مم
- ◀ سلسلة U310W/U260W: يركز جهاز العرض على المسافات من ١٩ بوصات إلى ٢٦ بوصة / ٤٩٥ مم إلى ٦٦١ مم



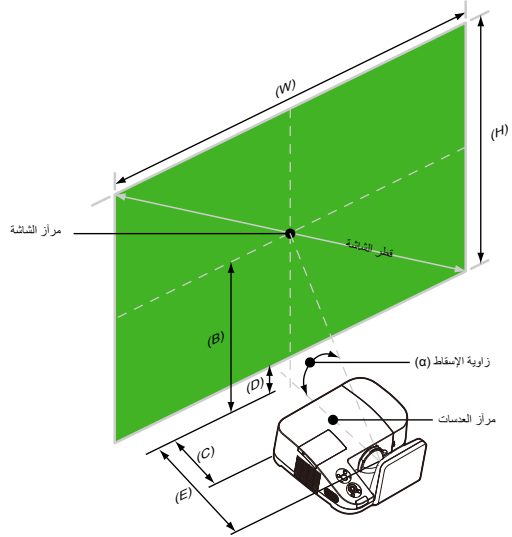
ذراع الضبط البؤري

## ضبط مقاس الصورة المعروضة

- ◀ سلسلة U300X/U250X: حجم الصورة المعروضة من ٦٣ بوصة إلى ٨٥ بوصة (من ١,٦٠٠ إلى ٢,١٥٩ متر).
- ◀ سلسلة U310W/U260W: حجم الصورة المعروضة من ٧٧ بوصة إلى ١٠٠ بوصة (من ١,٩٥٦ إلى ٢,٥٤٠ متر).

## مسافة الإسقاط وحجم الشاشة

- $B =$  المسافة العمودية بين مركز العدسات ومركز الشاشة
- $C =$  المسافة الأفقية بين الشاشة وجهاز العرض
- $E =$  مسافة الإسقاط
- $D =$  المسافة العمودية بين مركز العدسات وأسفل الشاشة (أعلى الشاشة للتركيب على السقف)
- $\alpha =$  زاوية الإسقاط



### U300X/U250X

حجم الشاشة					(B)		(C)		(D)		(E)		(a)	
قطري		عرض (عرض)		ارتفاع (ارتفاع)										
بوصة	مليمتري	بوصة	مليمتري	بوصة	مليمتري	بوصة	مليمتري	بوصة	مليمتري	بوصة	مليمتري	بوصة	مليمتري	درجة
63	1600	50	1280	38	960	29	749	5	133	11	269	19	475	55,3
65	1651	52	1321	39	991	30	773	6	150	11	277	19	492	55,3
70	1778	56	1422	42	1067	33	832	8	192	12	299	21	534	55,3
75	1905	60	1524	45	1143	35	892	9	230	13	320	23	577	55,3
77	1956	62	1565	46	1173	36	915	10	251	13	329	23	594	55,3
80	2022	64	1626	48	1219	37	951	11	277	13	341	24	619	55,3
85	2159	68	1727	51	1295	40	1010	13	320	14	363	26	662	55,3

### U310W/U260W

حجم الشاشة					(B)		(C)		(D)		(E)		(a)	
قطري		عرض (عرض)		ارتفاع (ارتفاع)										
بوصة	مليمتري	بوصة	مليمتري	بوصة	مليمتري	بوصة	مليمتري	بوصة	مليمتري	بوصة	مليمتري	بوصة	مليمتري	درجة
77	1956	60	1509	41	1037	31	777	6	153	11	259	19	495	55,3
80	2022	64	1623	42	1077	32	808	7	174	11	269	20	516	55,3
85	2159	72	1831	45	1144	34	858	8	214	11	286	22	588	55,3
87,2	2215	74	1878	46	1174	35	880	9	226	12	293	22	599	55,3
90	2286	76	1939	48	1212	36	909	10	241	12	303	23	588	55,3
95	2413	81	2066	50	1279	38	959	11	283	13	320	25	625	55,3
100	2540	85	2154	53	1346	40	1010	13	319	13	337	26	661	55,3

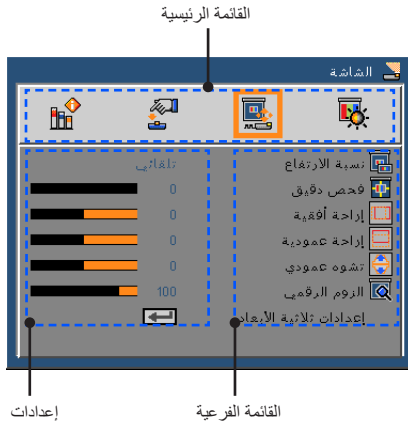
❖ يخصص هذا الرسم للاستخدام المرجعي للمستخدم فقط.

## قوائم الشاشة

يوجد في جهاز العرض قوائم شاشة متعددة اللغات تسمح لك بإجراء تعديلات على الصورة وتغيير الإعدادات المتنوعة. يكتشف جهاز العرض المصدر تلقائيًا.



### كيفية التشغيل

1. لفتح قوائم الشاشة، اضغط على زر MENU (القائمة) الموجود في وحدة التحكم عن بعد.
2. عند عرض قوائم الشاشة، استخدم الأزرار ◀ ▶ لتحديد أي عنصر في القائمة الرئيسية. أثناء إجراء تحديد في صفحة معينة، اضغط على زر ▼ للدخول إلى القائمة الفرعية.
3. استخدم أزرار ▲ ▼ لتحديد العنصر المراد في القائمة الفرعية ولضبط الإعدادات باستخدام زر ▶ أو ◀.
4. في حال وجود أيقونة ⏪ في الإعدادات، يمكنك الضغط على زر ENTER (إدخال) للدخول إلى قائمة فرعية أخرى. اضغط على زر MENU (القائمة) لغلاق القائمة الفرعية بعد القيام بالضبط.
5. بعد ضبط الإعدادات، اضغط على زر MENU (القائمة) للعودة مرة أخرى إلى القائمة الرئيسية.
6. للخروج، اضغط على زر MENU (القائمة) مرة أخرى. يتم غلق قوائم الشاشة ويقوم جهاز العرض بحفظ الإعدادات الجديدة تلقائيًا.



❖ في حال عدم القيام بأي عملين من خلال الزر لمدة 30 ثانية، يتم غلق قوائم الشاشة تلقائيًا.

## شجرة القوائم

Main Menu	Sub Menu	Settings	
صورة	وضع الصورة	sRGB / تقديم / عالية-درجة سطوع / صورة حركية لوح أسود / فيديو / مخصص 1 / مخصص 2	
	لون الحائط	إيقاف / أحمر / أخضر / أزرق / أزرق داكن / أحمر مزرق / أصفر	
	الإضاءة	0~100	
	التباين	0~100	
	حدة اللون	0~31	
	التشبع	0~100	
	عمق اللون	0~100	
	متقدم	فيلم / فيديو / رسومي / كمبيوتر لاغ المعاييرة	
		BrilliantColor™ 0~10	
		منخفض / متوسط / عالي حدة اللون	
		كسب الأحمر / كسب الأخضر / كسب الأزرق / انحياز / الأحمر / انحياز الأخضر / انحياز الأزرق / أزرق داكن / أحمر مزرق / أصفر / إعادة الضبط / خروج	
		مدى اللون RGB / YUV / تلفازي	
		إدخال HDMI / كمبيوتر 1 / كمبيوتر 2 / سوبر فيديو / فيديو	
		خروج	
الشاشة	نسبة الارتفاع	تلفازي / 4:3 / 16:9 / 15:9 / 5:4 / أصلية	
	فحص دقيق	0~3	
	إزاحة أفقية	-50~50	
	إزاحة عمودية	-50~50	
	تنهوه عمودي	-40~40	
	الزوم الرقمي	80~200	
	إعدادات ثلاثية الأبعاد	3D إيقاف / تشغيل	
		عكس ثلاثي الأبعاد إيقاف / تشغيل	
		الانتقال لأعلى/أسفل ثلاثي الأبعاد إيقاف / تشغيل	
		خروج	
إعداد	اللغة	English / Deutsch / Français / Italiano / Español / Português / Svenska / Norsk/Dansk / Polski / Русский / ελληνικά / Magyar / Čeština / عربي / 繁體中文 / 简体中文 / 日本語 / 한국어 / Indonesia / Türkçe	
	التوجيه		
	موضع القائمة		
	الإشارة	طور	0~31
		زمن	-5~5
		موقع أفقي	-5~5
		موقع عمودي	-5~5
		خروج	
	صامت	إيقاف / تشغيل	
	صوت	0~31	

# مفاتيح تحكم المستخدم

Main Menu	Sub Menu	Settings
إعداد	متقدم	تشغيل / إيقاف
		شعار
		وضع التحكم في الكمبيوتر
		الشبكة
		تعلق مغلق
		CC1 / CC2 / CC3 / CC4 / T1 / T2 / T3 / T4
		الأمان
		مستوى الفيديو
		تلقائي / عادي / تعزيز
		خروج
إعداد   متقدم	الشبكة	فصل / اتصال
		حالة الشبكة
		DHCP
		إيقاف / تشغيل
		عنوان IP
		0.0.0.0
		0.0.0.0
	قناع الشبكة الفرعية	
		0.0.0.0
	البوابة	
	0.0.0.0	
		DNS
		0.0.0.0
		تطبيق
		إيقاف / تشغيل
		خروج
	الأمان	إيقاف / تشغيل
		الأمان
		شهر / يوم / ساعة / خروج
		موقت الأمان
		تغيير كلمة السر
		خروج
خيارات	إعداد اللمبة	إيقاف / تشغيل
		إدخال البحث
		تلقائي / عالية السرعة
		نمط المروحة
		إيقاف / تشغيل
		إخفاء المعلومات
		إيقاف / تشغيل
		لون الخلفية
		أسود / أزرق
		ساعات استخدام المصباح (عادي)
		ساعات استخدام المصباح (بيئي)
		إيقاف / تشغيل
		منبه اللمبة
		إيقاف / تشغيل
		النمط (ECO)
مسموح عداد ساعات المصباح		
ساعات استخدام الفلتر		
ساعات استخدام فلتر التنظيف		
خروج		
	معلومات	عادي / توفير الطاقة
	متقدم	إيقاف / تشغيل
		نمط الاستعداد
		تشغيل مباشر
		إيقاف / تشغيل
		إطفاء آلي (دقيقة)
		0~180
		أغلق الموقت (دقيقة)
		0~995
		قفل لوحة التحكم
		إيقاف / تشغيل
		خروج
		إيقاف / تشغيل
		إعادة الضبط



## الصورة



### وضع الصورة

- ◀ هناك العديد من إعدادات المصنع المسبقة المفضلة لعدد كبير من الصور. استخدم زر ▶ أو ◀ لتحديد العنصر.
- ◀ العرض التقديمي: بالنسبة لأجهزة الكمبيوتر الشخصي أو الكمبيوتر المحمول.
- ◀ سطوع عالي: الحد الأقصى من السطوع من خرج جهاز الكمبيوتر.
- ◀ صورة حركية: للعرض المنزلي.
- ◀ sRGB: ألوان دقيقة قياسية.
- ◀ لوحة سوداء: ينبغي اختيار هذا الوضع؛ للوصول إلى الضبط المثالي للألوان عند العرض على الشبورة (خضراء اللون).
- ◀ الفيديو: يوصى بهذا الوضع لعارض برامج التلفزيون المطابقة.
- ◀ المستخدم: يحفظ إعدادات المستخدم.

### لون الحائط

استخدم هذه الوظيفة لاختيار اللون المناسب حسب للحائط. سوف يعرض انحراف اللون بسبب لون الحائط وذلك لعارض درجة لون الصورة الصحيحة.

### الإضاءة

- يتيح ضبط سطوع الصورة.
- ◀ اضغط على زر لتعتيم الصورة.
- ◀ اضغط على زر لتفتيح الصورة.

### التباين

يتحكم التباين في درجة الاختلاف بين الأجزاء المعتمة أو المفتحة في الصورة. يؤدي ضبط التباين إلى تغيير قدر اللون الأسود والأبيض في الصورة.

◀ اضغط على زر ▶ لتقليل التباين.

◀ اضغط على زر ▶ لزيادة التباين.

## حدة الألوان

يُتيح ضبط حدة الألوان في الصورة.

◀ اضغط على زر ▶ لتقليل حدة الألوان.

◀ اضغط على زر ▶ لزيادة حدة الألوان.

## التشبع

يُتيح ضبط صورة الفيديو من أسلوب عرض الأبيض والأسود وحتى العرض بالألوان تامة التشبع.

◀ اضغط على زر ▶ لتقليل نسبة التشبع في الصورة.

◀ اضغط على زر ▶ لزيادة نسبة التشبع في الصورة.

## تدرج اللون

يُتيح ضبط التوازن بين اللونين الأحمر والأخضر.

◀ اضغط على زر ▶ لزيادة نسبة اللون الأخضر في الصورة.

◀ اضغط على زر ▶ لزيادة نسبة اللون الأحمر في الصورة.

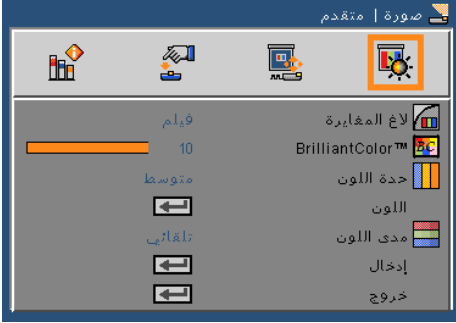
## متقدم

راجع الصفحة التالية.



❖ وظيفتنا "التشبع" و"تدرج اللون" غير مدعومتين سوى في وضع الفيديو.

## صورة / متقدم



### غامما

يتيح اختيار جدول غاما الذي تم ضبطه بدقة للحصول على أفضل جودة للصورة لمصدر الدخل.

- ◀ فيلم: للعرض المنزلي.
- ◀ فيديو: لمصدر فيديو أو تلفزيون.
- ◀ رسومات: لمصدر الصورة.
- ◀ كمبيوتر: لمصدر حاسب شخصي أو كمبيوتر.

### BrilliantColor™

يستخدم هذا العنصر القابل للضبط أسلوبًا جديدًا لمعالجة الألوان وتحسينات لمستوى النظام لتوفير درجة سطوع عالية والأوان ساطعة زاهية، ونطاقه يتراوح من "٠" إلى "١٠". فإذا كنت تفضل الحصول على صورة أفضل وأقوى، فاضبط الإعداد على أقصى قيمة له. أما للحصول على صورة أكثر نعومة وقربًا للطبيعة، فقم بالضبط على أقل قيمة للإعداد.

### حدة اللون

اضبط درجة حرارة اللون. تبدو الشاشة أكثر برودة في درجة الحرارة العالية؛ وتبدو أكثر سخونة في درجة الحرارة المنخفضة.



❖ لا تتاح درجة حرارة اللون عند تحديد "درجة سطوع شديدة" أو "sRGB" "لوضع الصورة".

# مفاتيح تحكم المستخدم

## اللون

اضغط على **↩** في القائمة التالية كما هو موضح أدناه ثم استخدم الزر **▲** أو **▼** لتحديد عنصر.

- ◀ الكسب الأحمر/الكسب الأخضر/الكسب الأزرق/الانحراف الأحمر/الانحراف الأخضر /  
الانحراف الأزرق/الكسب الأزرق المخضر/الكسب الأرجواني/الكسب الأصفر: استخدم الزر  
▶ أو ◀ لتحديد الألوان أحمر وأخضر وأزرق ومخضر وأرجواني وأصفر.
- ◀ إعادة الضبط: اختر "نعم" لإعادة الإعدادات الافتراضية للمصنع بالنسبة لتعديلات اللون.



## مدى اللون

اختر نوع مصفوفة لونية مناسبة من بين "تلقائي أو RGB أو YUV".

## الدخل

استخدم هذا الخيار لتمكين/تعطيل مصادر الدخل. اضغط على زر **↩** للدخول إلى القائمة الفرعية واختيار المصادر التي ترغب فيها. اضغط على زر "إدخال" لإنهاء الاختيار. مع العلم بأن جهاز العرض لن يبحث عن مصادر الدخل التي لم يتم اختيارها.

## الخروج

اضغط على زر **↩** للعودة إلى القائمة السابقة.

## الشاشة



### نسبة الطول إلى العرض

استخدم هذه الوظيفة لاختيار نسبة العرض إلى الارتفاع المرغوبة.

◀ ٤:٣: يناسب هذا النسق مصادر الدخل  $٤ \times ٣$ .

◀ ١٦:٩: يناسب هذا النسق مصادر الدخل  $١٦ \times ٩$ ، مثل أجهزة التلفزيون عالي الدقة ومشغلات أقراص DVD المطورة لتناسب الشاشات التلفزيونية العريضة.

◀ ١٦:١٠: يناسب هذا التنسيق مصادر الدخل  $١٦ \times ١٠$ ، مثل أجهزة الكمبيوتر المحمولة ذات الشاشة العريضة.

◀ ١٥:٩: يستخدم هذا التنسيق لغير  $١٦ \times ٩$ ، مصدر التحويل إلى تنسيقات الفيديو والمستخدمين الذين يستخدمون عدسات  $١٦ \times ٩$  خارجية لعرض  $١,٧٦:١$  نسبة طول إلى العرض باستخدام دقة عرض كاملة.

◀ ٥:٤: يناسب هذا النسق مصادر الدخل  $٥ \times ٤$ .

◀ أصلي: يعرض هذا النمط الصورة الأصلية دون أي تغيير في الحجم.

◀ تلقائي: يتيح اختيار نمط العرض المناسب تلقائيًا.

### الفحص الدقيق

تعمل وظيفة (فحص دقيق) على إزالة التشويش الموجود في صورة الفيديو. قم بتشغيل هذه الوظيفة لإزالة التشويش من صور الفيديو المشفرة، الموجود على حافة مصدر إشارة الفيديو.

### إزاحة أفقية

حرك موضع الصورة المعروضة على البروجيكتور أفقيًا.

### إزاحة عمودية

إزاحة وضع الصورة المسقطة عموديًا.



❖ كل مصادر الدخل/الخرج تحتوي على إعداد مختلف من "فحص دقيق".

# مفاتيح تحكم المستخدم

## تشويه عمودي

اضغط على زر ◀ أو ▶ لضبط تشويه الصورة رأسياً. إذا كانت الصورة تبدو أقرب لشكل شبه المنحرف، فإن هذا الخيار يمكن أن يجعل الصورة مستطيلة.

## تكبير/تصغير رقمي

يقوم بتكبير أو تصغير حجم الصورة. الحجم الافتراضي للصورة هو 100.

## إعدادات 3D

راجع الصفحة التالية.



## الشاشة | إعدادات 3D

### 3D

اختر "On" (تشغيل) لتشغيل هذا العنصر من أجل صور 3D.

### عكس 3D

❖ اختر "On" (تشغيل) لعكس محتويات الإطار تجاه اليمين واليسار.

❖ اختر "Off" (إيقاف تشغيل) لاختيار محتويات الإطار الافتراضية.

### أعلى/أسفل 3D

❖ اختر "On" (تشغيل) للعكس أعلى وأسفل محتويات الإطار.

❖ اختر "Off" (إيقاف تشغيل) لاختيار محتويات الإطار الافتراضية.

### الخروج

اضغط على زر ⬅️ للعودة إلى القائمة السابقة.



❖ يتوافر كل من "3D" و "Invert" (عكس 3D) و "3D Over/Under" (أعلى/أسفل 3D) عند تمكين 3D فقط.

❖ المصدر المتوافق ثلاثي الأبعاد والمحتوى ثلاثي الأبعاد وزجاج المصراع النشط ضروري للعرض ثلاثي الأبعاد.

### لمحة: إشارة مدعومة ثلاثية الأبعاد

• لإشارة الكمبيوتر الشخصي:

٦٠ هرتز، ١٢٠ هرتز، ١٤٠x٤٨٠ على ٦٠ هرتز، ١٦٠ هرتز، ١٢٠x١٠٠ على ١٢٠ هرتز، ١٦٠x١٠٠ على ١٢٠ هرتز

١٢٠ هرتز، ١٠٢٤x٧١٨ على ١٢٠ هرتز، ١٠٢٤x٧١٨ على ٦٠ هرتز، ١٢٨٠x٧٢٠ على ١٢٠ هرتز، ١٢٨٠x٧٢٠ على ٦٠ هرتز

هرتز

• لإشارة الفيديو:

٤٨٠i على ٦٠ هرتز، ٤٨٠p على ٦٠ هرتز، ٧٢٠p على ٦٠ هرتز

# مفاتيح تحكم المستخدم



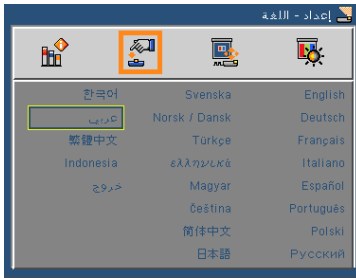
## إعدادات

### اللغة

اختر قائمة المعلومات المعروضة على الشاشة متعددة اللغات. اضغط على زر ▶ أو ◀ داخل القائمة الفرعية، ثم استخدم زر ▼ أو ▲ لاختيار اللغة المفضلة. اضغط على زر ↵ لتأكيد الاختيار.



❖ يستخدم خيار إسقاط خلفي - فوق سطح المكتب إسقاط خلفي - في السقف مع الشاشات نصف الشفافة.



### التوجيه

◀ واجهة سطح المكتب

هذا هو الخيار الافتراضي. وفيه تعرض الصورة على الشاشة مباشرة.

◀ مؤخرة سطح المكتب

عند تحديد هذا الخيار، تظهر الصورة معكوسة.

◀ واجهة السقف

عند تحديد هذا الخيار، تظهر الصورة مقلوبة.



مؤخرة السقف 

عند تحديد هذا الخيار، تظهر الصورة معكوسة في وضع مقلوب.

## موضع القائمة

اختر موضع القائمة على شاشة العرض.

## الإشارة

راجع الصفحة التالية.

## كتم الصوت

◀ اختر "تشغيل" لتشغيل خاصية كتم الصوت.

◀ اختر "إيقاف تشغيل" لإيقاف تشغيل خاصية كتم الصوت.

## صوت

◀ اضغط على زر ◀ لخفض مستوى الصوت.

◀ اضغط على زر ▶ لرفع مستوى الصوت.

## متقدم

راجع صفحة ٤٤.



## إعدادات | الإشارة (RGB)



❖ لا تكون خاصية "الإشارة" مدعومة إلا في إشارة VGA ((RGB التناظرية.

### الطور

تتيح هذه الخاصية تحقيق التزامن بين توقيت العرض وبطاقة الرسوم. وتستخدم هذه الخاصية في تصحيح الصورة في حالة عدم استقرارها أو اهتزازها.

### المنبه

يجب تغيير تردد بيانات العرض لتتماشى مع تردد بطاقة الرسوم المزود بها الكمبيوتر. استخدم هذه الخاصية فقط في حالة اهتزاز الصورة عمودياً.

### الموقع الأفقي

- ◀ اضغط على زر ▶ لتحريك الصورة يساراً.
- ◀ اضغط على زر ▶ لتحريك الصورة يميناً.

### الموقع العمودي

- ◀ اضغط على زر ▶ لتحريك الصورة لأسفل.
- ◀ اضغط على زر ▶ لتحريك الصورة لأعلى.

### الخروج

- ◀ اضغط على زر ▶ للعودة إلى القائمة السابقة.

## إعدادات / متقدم



### الشعار

استخدم هذه الوظيفة لعرض شاشة البدء (شعار NEC).

◀ تشغيل: عرض شعار NEC

◀ إيقاف التشغيل: إيقاف عرض شعار NEC

### وضع تحكم جهاز الكمبيوتر

◀ تحكم جهاز الكمبيوتر: اسمح بتحكم جهاز الكمبيوتر لجهاز عرض واحد. (الإعداد الافتراضي)

◀ LAN: اسمح بتحكم جهاز العرض عن طريق متصفح الويب (Internet Explorer) باستخدام الشبكة.

### الشبكة

راجع الصفحة التالية.

### تعليق مغلق

استخدم هذه الوظيفة لتمكين التعليق المغلق وتنشيط قائمة التعليق المغلق. حدد خيار التعليق المغلق المناسب: إيقاف تشغيل و CC1 و CC2 و CC3 و CC4 و T1 و T2 و T3 و T4.

### الحماية

راجع صفحة ٤٨.

### مستوى الفيديو

حدد "تلقائي" ليتم اكتشاف مستوى الفيديو تلقائيًا. إذا لم يعمل الاكتشاف التلقائي بشكل جيد، فقم بتحديد "عادي" لتعطيل ميزة "محسن" في جهاز HDMI أو حدد "محسن" لتحسين تباين الصورة وزيادة التفاصيل في المناطق المعتمدة.

### الخروج

اضغط على زر ◀ للعودة إلى القائمة السابقة.



❖ عندما يتم تحديد وضع "توفير الطاقة" من أجل "وضع الاستعداد" من القائمة، لن يتم التحكم في جهاز العرض عندما يكون في وضع الاستعداد بواسطة جهاز خارجي.



❖ يتم دعم "مستوى الفيديو" فقط مع مصدر HDMI.



## إروطتم إداداع | ككبشل

### حالة الشبكة

تعرض حالة توصيل الشبكة.

### DHCP

استخدم هذه الوظيفة لاختبار شاشة بدء التشغيل المطلوبة. إذا قمت بتغيير الإعداد وخرجت من قائمة المعلومات المعروضة على الشاشة، فسوف يتم تطبيق الإعداد الجديد عند فتح الجهاز في المرة التالية.

◀ تشغيل: قم بتحديد عنوان IP لجهاز العرض من جهاز خادم DHCP تلقائيًا.

◀ إيقاف التشغيل: تعيين عنوان IP يدويًا.

### عنوان IP

اختيار عنوان IP.

### قناع الشبكة الفرعية

اختيار رقم قناع الشبكة الفرعية.

### Gateway

اختر البوابة الافتراضية للشبكة المتصلة بجهاز العرض.

### DNS

اختيار رقم DNS.

### تطبيق

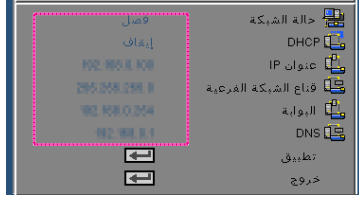
اضغط على زر ▶ ثم اختر "On" (تشغيل) لتطبيق الاختيار.


### الخروج

اضغط على زر ▶ للعودة إلى القائمة السابقة.

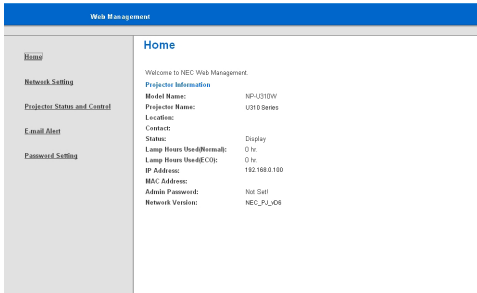
## كيفية استخدام متصفح الويب للتحكم في جهاز العرض

١. قم بتشغيل خادم DHCP للتحديد التلقائي لعنوان IP أو إدخال معلومات الشبكة المطلوبة يدوياً.



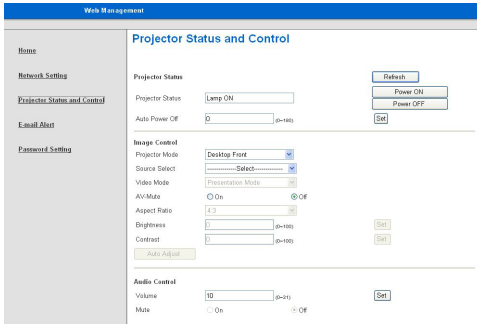
٢. بعد ذلك، قم باختيار والضغط على  لإكمال عملية التهيئة.

٣. افتح متصفح الويب وانقل البيانات إليه بالاستعانة بشاشة OSD LAN وستظهر صفحة الويب كما هو موضح أدناه.



❖ عند استخدام عنوان IP الخاص بجهاز العرض، لن يمكنك الاتصال بخادم الخدمة.

٤. افتح "لوحة التحكم وحالة جهاز العرض" للتحكم في جهاز العرض.



عند إجراء توصيل مباشر من جهاز الكمبيوتر إلى جهاز العرض


خطوة ١: ابحث عن عنوان (افتراضي: 192.168.0.100) من وظيفة (شبكة الاتصال المحلي) في جهاز العرض.

001.0.861.291

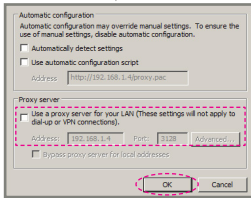
عنوان IP

# مفاتيح تحكم المستخدم

الخطوة ٢: تحدد تطبيق واضغط على زر ENTER (إدخال) الموجود في وحدة التحكم عن بعد أو لوحة التحكم لتشغيل الوظيفة أو اضغط على زر MENU (القائمة) الموجود في وحدة التحكم عن بعد أو لوحة التحكم للخروج.

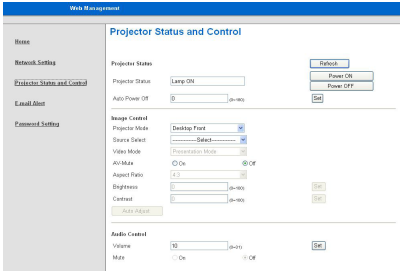
الخطوة ٣: لفتح توصيلات الشبكة، انقر فوق "أبدأ" ثم انقر فوق "لوحة التحكم" ثم "اتصالات الشبكة والإنترنت" ثم اضغط في النهاية على اتصالات الشبكة. انقر فوق الاتصال الذي تريد تهيئته، ثم داخل مهام الشبكة ، انقر فوق تغيير إعدادات هذا الاتصال.

الخطوة ٧: يظهر مربع حوار إعدادات شبكة الاتصال المحلية (LAN)، ومن ثم في منطقة الخادم الوكيل قم بإلغاء تحديد مربع حوار استخدام خادم وكيل لشبكة الاتصال المحلية ثم انقر فوق زر موافق مرتين.

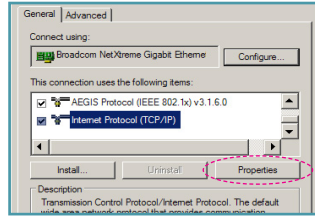


الخطوة ٨: افتح متصفح IE وقم بكتابة عنوان IP 192.168.0.100 داخل URL، ثم اضغط على مفتاح زر "إدخال".

الخطوة ٩: افتح "لوحة التحكم وحالة جهاز العرض" للتحكم في جهاز العرض.

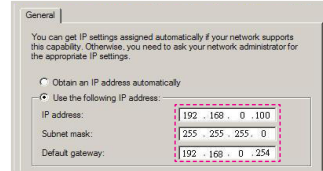


الخطوة ٤: من علامة التبويب "عام"، من "لاصتلا اذه قياتلنا رصانعا مدختسي"، انقر فوق "بروتوكول الإنترنت" (TCP/IP) ثم انقر فوق "الخصائص".

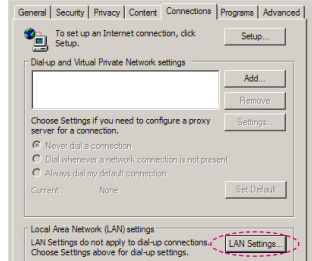


الخطوة ٥: انقر فوق "استخدم عنوان IP التالي" ثم اكتب ما يلي:

- 1) عنوان IP: 192.168.0.100
- 2) قناع الشبكة الفرعية: 255.255.255.0
- 3) البوابة الافتراضية: 192.168.0.254



الخطوة 6: لفتح خيارات الإنترنت، انقر فوق متصفح ويب IE ثم فوق خيارات الإنترنت، وتابع ذلك بالنقر فوق علامة تبويب الاتصالات، ثم انقر فوق "إعدادات شبكة الاتصال المحلية"





## إعدادات | متطور | الأمن

### الحماية

- ◀ تشغيل: اختر "تشغيل" لاستخدام خاصية التحقق عند تشغيل جهاز العرض.
- ◀ إيقاف التشغيل: اختر "إيقاف التشغيل" لتتمكن من تشغيل الجهاز بدون التحقق من كلمة السر.



### مؤقت الحماية

يتيح اختيار وظيفة الفترة الزمنية (شهر/يوم/ساعة) لضبط عدد ساعات استخدام جهاز العرض. وبمجرد انقضاء هذه الفترة الزمنية، ستتم مطالبتك بإدخال كلمة المرور مرة أخرى.

- ❖ القيمة الافتراضية لرمز المرور هي "1234" (المرة الأولى).
- ❖ عندما تقوم بإدخال كلمة المرور، يجب أن تضغط على زر NUM (مفتاح الغلق الرقمي) وزر الرقم الآخر في وحدة التحكم عن بعد في نفس الوقت.

### تغيير كلمة السر

◀ المرة الأولى:

1. اضغط على **↵** لضبط كلمة السر.
2. جب أن تكون كلمة السر مكونة من أربعة أرقام.
3. استخدم أزرار الأرقام الموجودة بوحدة التحكم لإدخال كلمة المرور الجديدة، اضغط على مفتاح **↵** بعد ذلك لتأكيدھا.

◀ تغيير كلمة السر:

1. اضغط على **↵** لإدخال كلمة السر القديمة.
2. استخدم أزرار الأرقام لإدخال كلمة المرور الحالية ثم اضغط على **↵** لتأكيدھا.
3. أدخل كلمة المرور الجديدة (المكونة من 4 أرقام) باستخدام أزرار الأرقام الموجودة بوحدة التحكم عن بعد، ثم اضغط على **↵** للتأكيد.
4. أعد إدخال كلمة المرور الجديدة ثم اضغط على **↵** للتأكيد.




# مفاتيح تحكم المستخدم

◀ في حالة إدخال كلمة سر غير صحيحة 3 مرات، سيتوقف جهاز العرض عن العمل تلقائيًا.

◀ إذا نسيت كلمة السر، الرجاء الاتصال بالمكب المحلي للحصول على الدعم.

## الخروج

اضغط على زر  للعودة إلى القائمة السابقة.





## خيارات

### بحث الدخل

- تشغيل: سيقوم الجهاز بالبحث عن إشارات أخرى إذا كانت إشارة الدخل الحالي مفقودة.
- إيقاف التشغيل: يقوم جهاز العرض بالبحث عن توصيل الدخل الحالي فحسب.



### وضع المروحة

- تلقائي: تعمل المراوح المدمجة تلقائيًا على سرعات مختلفة حسب درجة الحرارة الداخلية.
- عالي: تعمل المراوح المدمجة على سرعة عالية.
- تعمل المراوح المدمجة على سرعة عالية. حدد هذا الخيار عند استخدام جهاز العرض في ارتفاع عالي ٢٥٠٠ قدم/٧٦٠ متر أو أعلى تقريبًا.

❖ عند تركيب مرشح الغبار الاختياري، يتم تحديد "High" (عالي) من أجل وضع "Fan Mode" (وضع المروحة). مرشح الغبار اختياري وقد لا يكون مطلوبًا في بعض المناطق.

### إخفاء المعلومات

- تشغيل: اختر "تشغيل" لإخفاء رسائل المعلومات.
- إيقاف التشغيل: اختر "إيقاف تشغيل" لإظهار رسالة "بحث".

### لون الخلفية

استخدام هذه الميزة لعرض "أسود" أو "الأزرق" الشاشة عند عدم وجود إشارة متاح.

### إعدادات المصباح/المرشح

راجع الصفحة التالية.

### معلومات

راجع صفحة ٥٣.

متقدم

راجع صفحة ٥٤.

إعادة الضبط

اختر "تشغيل" لإعادة معلمات العرض الموجودة بجميع القوائم إلى الإعدادات الافتراضية للمصنع.



## الخيارات/إعدادات اللمبة/ المرشح

### ساعات استخدام المصباح (عادي)

يعرض وقت العرض بالنسبة للوضع العادي.

### ساعات استخدام المصباح (ECO)

يعرض وقت العرض بالنسبة للوضع ECO.

### منبه عمر المصباح

اختر هذه الوظيفة لعرض رسالة التحذير أو إقفانها عند ظهور رسالة استبدال المصباح، ستظهر الرسالة عندما ينتهي العمر الافتراضي للمصباح.

### وضع ECO

اختر "On" (تشغيل) لإتمام مصباح جهاز العرض مما يؤدي إلى خفض استهلاك الطاقة وإطالة العمر الافتراضي للمصباح. اختر "Off" (إيقاف تشغيل) للعودة إلى الوضع العادي.

### مسح ساعات استخدام المصباح

يتيح إعادة ضبط عداد ساعات عمر اللمبة بعد استبدالها.

### ساعات استخدام المرشح

يعرض وقت العرض بالنسبة لوقت استخدام المرشح.

### مسح ساعات استخدام المرشح

إعادة ضبط عداد ساعات استخدام المرشح بعد استبدال المرشح.

### الخروج

اضغط على زر ← للعودة إلى القائمة السابقة.

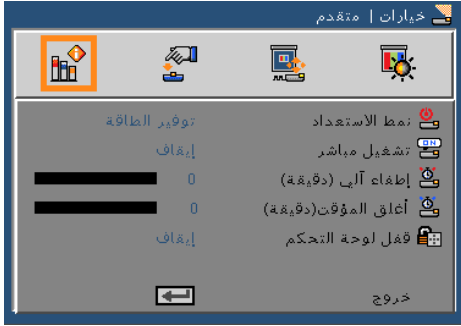


## خيارات | معلومات

### معلومات

لعرض معلومات جهاز العرض الخاصة بالمصدر ودقة العرض وإصدار البرنامج على الشاشة.

## خيارات / متقدم



### وضع الاستعداد


- توفير الطاقة: اختر "Power-Saving" (توفير الطاقة) لتوفير الطاقة المبددة بعد > ٥,٠ وات.
- عادي: اختر "Normal" (عادي) للعودة إلى وضع الاستعداد العادي ويتم تمكين موصل خرج الشاشة.



❖ سيعمل وضع توفير الطاقة على تعطيل الموصلات التالية أو الأزرار أو الوظائف عندما يكون جهاز العرض في وضع الاستعداد:

- موصل خرج الصوت
- وظائف تنبيه البريد والشبكة المحلية

### تشغيل الطاقة المباشرة

اختر "On" (تشغيل) لتنشيط وضع الطاقة المباشرة. يتم تشغيل جهاز العرض تلقائيًا عند توصيل طاقة التيار المتردد، بدون الضغط على زر  الموجود في لوحة تحكم جهاز العرض أو زر تشغيل الطاقة الموجود في لوحة التحكم.

- الأزرار عدا زر الطاقة الموجود على صندوق الجهاز

- الأزرار عدا زر تشغيل الطاقة الموجود بلوحة التحكم عن بعد

- موصل تحكم الكمبيوتر
- أداة التحكم عن بعد الظاهرية، أداة التحكم في الكمبيوتر Pro 4

### إيقاف آلي (دقيقة)

يتيح ضبط الفاصل الزمني لموقت العد التنازلي، حيث يبدأ تشغيل موقت العد التنازلي في حالة عدم استقبال جهاز العرض لأية إشارات. ويتم إيقاف تشغيل الجهاز تلقائيًا عند الانتهاء من العد التنازلي (في دقائق).

### مؤقت النوم (دقيقة)

يتيح ضبط الفاصل الزمني لموقت العد التنازلي، ويبدأ تشغيل موقت العد التنازلي، بغض النظر عن استقبال أو عدم استقبال جهاز العرض لأية إشارات. ويتم إيقاف تشغيل الجهاز تلقائيًا عند الانتهاء من العد التنازلي (في دقائق).

### قفل لوحة التحكم

عد "On" (تشغيل) وظيفة قفل لوحة المفاتيح، يتم قفل لوحة التحكم كذلك، ومع ذلك يمكن تشغيل جهاز العرض من خلال وحدة التحكم عن بعد. من خلال تحديد "Off" (إيقاف تشغيل)، سوف تتمكن من إعادة استخدام لوحة التحكم. اضغط مع الاستمرار على زر ENTER (إدخال) الموجود في صندوق جهاز العرض لمدة 10 ثواني لإيقاف تشغيل "Control Panel Lock" (قفل لوحة التحكم).

## استكشاف الأعطال وإصلاحها

إذا عانيت من مشاكل أثناء تشغيل جهاز العرض، فقم بمراجعة المعلومات التالية. إذا استمرت المشكلة، يرجى الاتصال بالتاجر المحلي أو مركز الخدمة.

### المشكلة: عدم ظهور صورة على الشاشة

- ◀ احرص على توصيل كافة الكبلات ووصلات الطاقة بشكل صحيح وبتحكم كما هو محدد في قسم "Installation" (التركيب).
- ◀ احرص على أن تكون سنون الموصلات غير مكسورة أو منحنية.
- ◀ تحقق من إحكام تركيب لمبة العرض. يرجى الرجوع إلى قسم "استبدال اللمبة".
- ◀ تأكد من تشغيل الإسقاط.
- ◀ تأكد من أن خاصية "كتم الصوت/الفيديو" لا تعمل.

### المشكلة: عرض جزء من الصورة أو ظهورها على نحو متحرك أو غير سليم

- ◀ اضغط على "AUTO ADJ." (الضبط التلقائي) الموجود في وحدة التحكم عن بعد أو لوحة التحكم.
- ◀ في حالة استخدام جهاز كمبيوتر شخصي:

بالنسبة إلى أنظمة التشغيل Windows 95، و98، و2000، وXP، وWindows 7:

1. من أيقونة "My Computer" (جهاز الكمبيوتر)، افتح مجلد "Control Panel" (لوحة التحكم) وانقر نقرًا مزدوجًا على أيقونة "Display" (الشاشة).
2. اختر علامة التبويب "إعدادات".
3. انقر على "Advanced Properties" (خصائص متطورة).

بالنسبة إلى أنظمة التشغيل Vista:

1. من أيقونة "My Computer" (جهاز الكمبيوتر)، افتح مجلد "Control Panel" (لوحة التحكم) وانقر نقرًا مزدوجًا على "Appearance and Personalization" (المظهر الخارجي والتخصيص).
2. حدد "Personalization" (التخصيص).

3. انقر على "Adjust screen resolution" (ضبط دقة عرض الشاشة) لعرض "Display Settings" (إعدادات الشاشة). انقر على "Advanced Settings" (إعدادات متطورة).

إذا ظل جهاز العرض لا يعرض الصورة كاملة، فسيكون عليك كذلك تغيير خصائص العرض الخاصة بالشاشة المستخدمة. يرجى الرجوع إلى الخطوات التالية.

٤. تأكد من أن إعدادات الدقة أقل من أو يساوي ١٠٢٤ × ١٢٨٠.
  ٥. حدد "Change" (تغيير) أسفل علامة تبويب "Monitor" (الشاشة).
  ٦. انقر فوق "إظهار كافة الأجهزة". وبعد ذلك، اختر "أنواع شاشات قياسية" من خانة SP box، ثم اختر وضع الدقة الذي تحتاجه من خانة "الطرازات".
- ◀ في حالة استخدام جهاز كمبيوتر محمول:
١. أولاً، اتبع الخطوات الواردة أعلاه لضبط دقة الكمبيوتر.
  ٢. اضغط لتبديل إعدادات الخرج. مثال: [Fn] + [F4]

Compaq=>	[Fn]+[F4]	Hewlett	[Fn]+[F4]
Dell =>	[Fn]+[F8]	Packard=>	[Fn]+[F4]
Gateway=>	[Fn]+[F4]	NEC=>	[Fn]+[F3]
IBM=>	[Fn]+[F7]	Toshiba =>	[Fn]+[F5]

Macintosh Apple:

System Preference-->Display-->Arrangement-->Mirror display

- ◀ إذا واجهت صعوبة في تغيير مستويات الدقة أو في حالة تجمد الشاشة، أعد تشغيل جميع الأجهزة بما فيها جهاز العرض.

## المشكلة: عدم ظهور العرض التقديمي على شاشة الكمبيوتر المحمول أو جهاز PowerBook

◀ إذا كنت تستخدم جهاز الكمبيوتر المحمول:

فإن بعض هذه الأجهزة قد تقوم بتعطيل شاشتها عند وجود جهاز عرض آخر قيد التشغيل، متى كان لكل منها طريقة معينة لإعادة التنشيط. يرجى الرجوع إلى دليل استخدام الكمبيوتر الخاص بك للحصول على معلومات تفصيلية.

## المشكلة: عدم ثبات الصورة أو اهتزازها

- ◀ اضبط "Phase" (المرحلة) لتصحيحها. راجع قسم "Setting" (الإعداد) لمعرفة المزيد من المعلومات.
- ◀ قم بتغيير إعداد ألوان الشاشة في جهاز الكمبيوتر.

## المشكلة: احتواء الصورة على خط عمودي مهتز

- ◀ استخدم "Clock" (المنبه) لإجراء الضبط.
- ◀ تحقق من وضع العرض الخاص ببطاقة الرسوم وقم بإعادة تهيئتها لتتوافق مع جهاز العرض.

## المشكلة: وقوع الصورة خارج نطاق التركيز البؤري

- ◀ اضبط ذراع التركيز البؤري الخاص بعدسات جهاز العرض.
- ◀ تأكد من أن شاشة العرض بين المسافة المطلوبة ٥ بوصات إلى ١٢ بوصة/١٣٠ إلى ٣١٤ مم [U310W/U260W] إلى ١٤٨ بوصة/٣١١ إلى ٣١١ مم [U310W/U260W]
- ◀ بعيدًا عن جهاز العرض (راجع صفحة ٢٩).

## المشكلة: تمدد الصورة عند عرض مقطع DVD بنسبة طول لعرض ١٦:٩

يكتشف جهاز العرض DVD ١٦:٩ تلقائيًا ويضبط نسبة الطول إلى العرض من خلال تحويل البيانات التناظرية إلى رقمية بملء الشاشة من خلال الإعداد الافتراضي ل-٤:٣.

وفي حالة استمرار تمدد الصورة، قم بضبط نسبة العرض إلى الارتفاع بالرجوع إلى التعليمات التالية:

- ◀ يرجى تحديد نوع نسبة طول إلى عرض ٤:٣ على مشغل أقراص DVD إذا كنت تشغل DVD ١٦:٩.
- ◀ إذا لم تقدر على تحديد نوع نسبة طول إلى عرض ٤:٣ في مشغل أقراص DVD، يرجى تحديد نسبة طول إلى عرض ٤:٣ من القائمة المعروضة على الشاشة.

## المشكلة: الصورة معكوسة

- ◀ من قائمة المعلومات المعروضة على الشاشة، حدد "إعداد -> توجيه" واضبط اتجاه العرض.

## المشكلة: احتراق اللمبة أو صدور صوت طقطقة عنها

- ◀ عند وصول المصباح إلى نهاية عمره الافتراض، فإنه يحترق أو يصدر عنه صوت طقطقة عال، وفي هذه الحالة، لن يعمل جهاز العرض حتى يتم استبدال وحدة المصباح. ولاستبدال المصباح، يرجى إتباع الإجراءات الواردة في قسم "استبدال المصباح".



## المشكلة: رسالة ضوء مؤشر بيان الحالة

### مؤشر الطاقة

ملاحظة	حالة جهاز العرض	حالة المؤشر	
	حالة إيقاف تشغيل مصدر الطاقة الرئيسي	إيقاف تشغيل	
انتظر لمدة دقيقة.	يستعد جهاز العرض لبدء التشغيل.	0.5 ثانية للتشغيل. ثانية لإيقاف التشغيل	أزرق
	تم تمكين مؤقت النوم	0.5 ثانية للتشغيل. ثانية لإيقاف التشغيل	أزرق
	تم تشغيل جهاز العرض.		برتقالي
	تم اختيار "Normal" (عادي) من أجل "Standby Mode" (وضع الاستعداد)		أحمر
	تم اختيار "Power-Saving" (توفير الطاقة) من أجل "Standby Mode" (وضع الاستعداد)		

### مؤشر الحالة

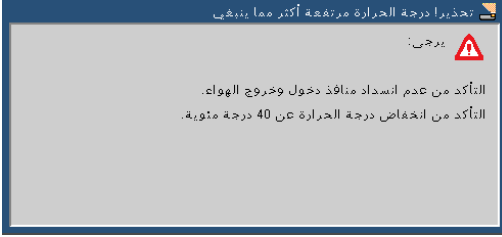
ملاحظة	حالة جهاز العرض	حالة المؤشر	
	توفير الطاقة) من أجل "Power-Saving" (عادي أو استعداد (وضع الاستعداد) "Standby Mode"	إيقاف تشغيل	
استبدل غطاء المصباح أو صندوق المصباح بشكل صحيح.	خطأ غطاء المصباح أو خطأ صندوق المصباح	دورة واحدة (0.5 ثانية) للتشغيل. 2.5 ثانية لإيقاف التشغيل (التشغيل)	أحمر
تم زيادة تسخين جهاز العرض. انقل جهاز العرض إلى مكان أكثر برودة.	خطأ درجة الحرارة	التيين من دورة (0.5 ثانية) للتشغيل. 0.5 ثانية لإيقاف التشغيل (التشغيل)	
وحدة الطاقة لا تعمل بشكل صحيح. اتصل بالتاجر.	خطأ في الطاقة	ثلاث دورة (0.5 ثانية) للتشغيل. 0.5 ثانية لإيقاف التشغيل (التشغيل)	
لن تعمل المراوح بشكل صحيح.	خطأ في المروحة	دورة (0.5 ثانية) للتشغيل. 0.5 ثانية لإيقاف التشغيل (التشغيل)	
فشل المصباح في الإضاءة. انتظر دقيقة كاملة ثم أعد تشغيله.	خطأ في المصباح	أربعة دورة (0.5 ثانية) للتشغيل. 0.5 ثانية لإيقاف التشغيل (التشغيل)	
تم إعادة إشعال جهاز العرض انتظر لمدة دقيقة.	إعادة إشعال المصباح (تم تبريد جهاز العرض)		أخضر
	استعداد "Normal" (عادي) من أجل "Standby Mode" (وضع الاستعداد)		أخضر
لقد قمت بالضغط على زر الصندوق أثناء تشغيل قفل لوحة التحكم.	تم تشغيل قفل لوحة التحكم.		برتقالي

### مؤشر المصباح

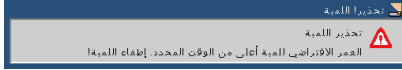
ملاحظة	حالة جهاز العرض	حالة المؤشر	
	عادي	إيقاف تشغيل	
استبدال المصباح.	وصل المصباح إلى نهاية عمره الافتراضي. سوف تظهر رسالة استبدال المصباح.		أحمر
انتظر لمدة دقيقة.	وصل المصباح إلى نهاية عمره الافتراضي. لن يتم تشغيل المصباح حتى يتم استبدال المصباح.		أحمر
	تم ضبط "ECO Mode" (وضع ECO) على وضع "On" (التشغيل)		أخضر

## المشكلة: الرسائل المنبّهة

- ◀ زيادة درجة الحرارة - تخطى جهاز العرض درجة حرارة التشغيل الموصى بها ويجب أن يترك حتى يبرد قبل أن يمكن استخدامه مرة أخرى.

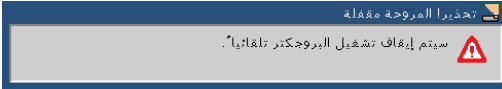


- ◀ استبدال اللمبة - أوشك المصباح 'لى أن يصل إلى الحد الأقصى لعمره الافتراضي. استعد لاستبداله قريباً.

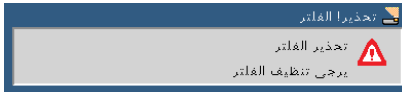


ملاحظة: عندما تستمر في استخدام جهاز العرض لمدة 100 ساعة أخرى بعد انتهاء العمر الافتراضي لللمبة، لا يستطيع جهاز العرض العمل. في حالة حدوث ذلك، بعد استبدال اللمبة، وصل سلك الطاقة ثم اضغط على زر (تاميعلتلا) HELP بوحدة التحكم عن بعد. يتيح لك ذلك تشغيل جهاز العرض. تستطيع مسح ساعات اللمبة بتحديد(خيارات) "OPTIONS" -> (الخيارات/إعدادات اللمبة) "Lamp/Filter Settings" -> (مسح ساعات استخدام المصباح) "Clear Lamp Usage Hours"

- ◀ فشل المروحة - مروحة النظام لا تعمل.



- ◀ تنظيف المرشح



## تنظيف المرشح

تمنع أسفنجة مرشح الهواء الأتربة والغبار من التسرب داخل جهاز العرض وينبغي تنظيفها باستمرار. إذا كان المرشح متسخًا أو مسدودًا، فقد يسخن جهاز العرض الخاص بك بشكل زائد.



### ⚠ تنبيه:

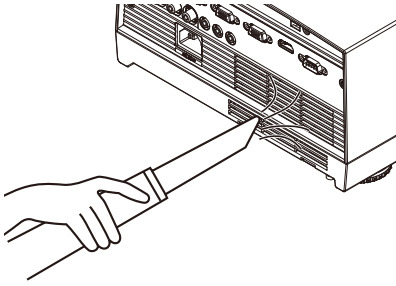
- ألق جهاز العرض وأزغ المقبس قبل استبدال المرشح.
- قم بتنظيف الجزء الخارجي من غطاء المرشح باستخدام مكنسة كهربائية.
- لا تحاول تشغيل جهاز العرض بدون تركيب غطاء المرشح.

يتم عرض رسالة تنظيف المرشح لمدة دقيقة واحدة عند تشغيل أو إيقاف تشغيل جهاز العرض. لإلغاء الرسالة، اضغط على أي زر في صندوق جهاز العرض أو لوحة التحكم.

### لتنظيف مرشح الهواء

استخدم مكنسة كهربائية صغيرة مصممة لأجهزة الكمبيوتر والمعدات المكتبية الأخرى.

إذا كان يصب إزالة الأتربة أو إذا كان المرشح مكسورًا، يرجى الاتصال بالتاجر المحلي أو مركز الخدمة للحصول على مرشح جديد.



### لاستبدال المرشح

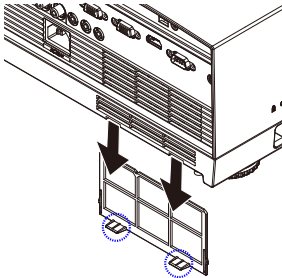
### ⚠ تنبيه:

- قبل استبدال المرشح، أزل الأتربة والأوساخ من صندوق جهاز العرض.
- تحتوي جهاز العرض على أجزاء عالية الدقة. لذا أبعِد الأتربة والأوساخ أثناء استبدال المرشح.
- لا تقم بغسل المرشح بالماء. يؤدي الماء إلى إتلاف غشاء المرشح.
- أعد تركيب غطاء المرشح بشكل صحيح. يؤدي الفشل في التركيب الصحيح إلى تعطل جهاز العرض.

### الإجراء الخاص بالاستبدال:

1. افصل كبل الطاقة.
2. اسحب المرشح للخارج.
3. استبدل المرشح.
4. ركب المرشح الجديد من خلال عكس الخطوات السابقة.

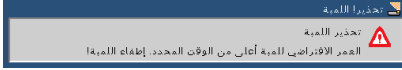
5. بعد استبدال المرشح، شغل الطاقة واضغط على زر [MENU] (القائمة) -> (الخيارات/إعدادات اللمبة) "Lamp" Filter Settings -> مسح ساعات استخدام المرشح لإعادة ضبط ساعات استخدام المرشح. راجع الصفحة ٥٢.



## استبدال اللمبة

NP19LP (U250X/U260W)/NP20LP (U300X/ (المصباح الاختياري (U310W))  
(U310W))

سوف يكتشف جهاز العرض العمر الافتراض للمصباح وهو 2500 ساعة (U250X/ U260W)/2500 ساعة (U300X/U310W) في حالة إيقاف تشغيل وضع البيئة. عندما يومض مؤشر بيان "الطاقة" باللون الأحمر وتظهر الرسالة الموجودة أدناه على الشاشة، يكون جهاز العرض قد اكتشف أن المصباح يقترب من نهاية العمر الافتراضي الخاص به. (راجع صفحة 27) سوف يعرض رسالة تحذيرية

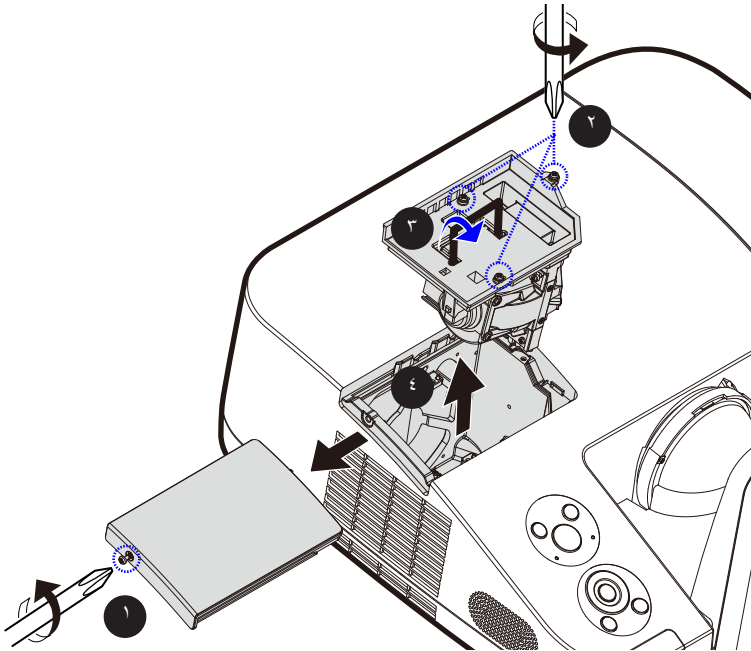


تحذير: لتفادي الحرق، اترك جهاز العرض حتى يبرد لمدة ٦٠ دقيقة على الأقل قبل استبدال المصباح!






عندما ترى هذه الرسالة، غير المصباح في أقرب وقت ممكن. تأكد من تبريد جهاز العرض لمدة ٦٠ دقيقة على الأقل قبل تغيير المصباح.



❖ عمر المصباح عند تشغيل وضع البيئة: يصل 3000 ساعة (U300X/) و 4000 ساعة (U250X/U310W) وما يصل إلى (U260W).



## إجراءات استبدال اللمبة:

١. قم بإيقاف تشغيل جهاز العرض من خلال الضغط على زر POWER OFF (إيقاف التشغيل) الموجود في وحدة التحكم عن بعد أو زر  الموجود في لوحة التحكم.
٢. اترك جهاز العرض لمدة ٦٠ دقيقة على الأقل حتى يبرد.
٣. افصل كبل الطاقة.
٤. استخدم مفك لإزالة البراغي الموجودة في الغطاء. 
٥. ادفع الغطاء لأعلى وانزعه.
٦. أزر البراغي الثلاثة من وحدة المصباح  واسحب المقبض لأعلى. 
٧. اسحب وحدة المصباح للخارج. 
٨. ركب وحدة المصباح الجديدة من خلال عكس الخطوات السابقة. تأكد من إحكام ربط البراغي على وحدة المصباح وغطاء المصباح.
٩. بعد استبدال المصباح، شغل الطاقة وحدد زر [MENU] (القائمة) -> (الخيارات/ إعدادات اللمبة) "Lamp/Filter Settings" -> مسح ساعات استخدام المصباح لإعادة ضبط ساعات استخدام المصباح. راجع صفحة ٥٢.



تحذير: لتقليل احتمال تعرض الأشخاص للإصابة، احرص على عدم إسقاط وحدة اللمبة أو لمس الجزء الزجاجي منها، فقد تتحطم اللمبة وتتسبب في وقوع إصابات فيحال سقوطها.



لا تكسر الزجاج الموجود في مبيت المصباح. لا تضع أصابعك على السطح الزجاجي لمبيت المصباح. يؤدي وضع الأصابع على السطح الزجاجي إلى ظهور ظل غير مرغوب فيه و إضعاف جودة الصورة.

## إجراء تنظيف المرايا والعدسات اللاكروية

إذا كانت العدسات أو المرايا اللاكروية الخاصة بـعدسات العرض متسخة أو مشوهة، يرجى تنظيف المرايا أو العدسات من خلال القيام بالإجراء التالي:

١. قم بإيقاف تشغيل جهاز العرض واتركه فترة حتى يبرد.
٢. أنزع مقبس الطاقة من مخرج الطاقة.
٣. انفخ التراب بعيدًا باستخدام نافخ خاص بالكاميرات التي يمكن شراؤها من محل الكاميرات. امسح المرايا والعدسات بلطف باستخدام قطعة قماش تنظيف

### ⚠ تنبيه:

- لا تمسح المرايا، إذا كان هناك أي أتربه عليها. يرجى نفخ الأتربة باستخدام نافخ في البداية.
- امسح دائمًا المرايا والعدسات باستخدام قطعة قماش تنظيف.
- يرجى عدم مسح المرايا أو العدسات بخشونة نظرًا لإمكان حدوث تلف كبير لسطح المرايا أو العدسات.
- قد يؤدي المسح إلى خدش المرايا أو العدسات. سوف يتأثر الاستخدام الأمثل لجهاز العرض إذا كانت المرايا أو العدسات مخدوشة بعد المسح. يكون التأثير الواقع على جهاز العرض أثر المسح حسب حالة الخدش.
- لا تستخدم سوائل التنظيف أو المواد الكيميائية للتنظيف مع القماش وذلك نظرًا لإمكان تلوث قطعة القماش وحدث تلف كبير لسطح المرايا أو العدسات.

## المواصفات

U260W	U310W	U250X	U300X	بصري
نظام العرض				شريحة إشارة ٠,٥٥ DLP® بوضعة، نسبة طول إلى عرض (٤:٣)
دقة العرض**				شريحة إشارة ٠,٦٥ DLP® بوضعة، نسبة طول إلى عرض (١٦:١٠)
العدسة				١٠٢٤ × ٧٦٨ بكسل (XGA)
المصباح				١٢٨٠ × ٨٠٠ بكسل (WXGA)
خرج الضوء***				تركيز يديوي F2.71
نسبة التباين**				٢٨٠ وات تيار متردد (٢٤٥) وات في وضع (ECO)
حجم الصورة (قطري)				٢٣٠ وات تيار متردد (١٩٠) وات في وضع (ECO)
مسافة العرض (الحد الأدنى - الحد الأقصى)				٢٨٠ وات تيار متردد (٢٤٥) وات في وضع (ECO)
زاوية العرض				٢٣٠ وات تيار متردد (١٩٠) وات في وضع (ECO)
١* وحدات البكسل الفعالة أكثر من ٩٩,٩٩%.				٢٦٠ وات تيار متردد (٢١٠) وات في وضع (ECO)
٢* هذه هي قيمة خرج الضوء (لومن) عند ضبط [Picture Mode] (وضع الصورة) على [High-Bright] (عالي السطوع) في القائمة. في حالة تحديد أي وضع آخر مثل [Picture Mode] (وضع الصورة)، قد تنخفض قيمة خرج الضوء قليلاً.				٢٦٠ وات تيار متردد (٢١٠) وات في وضع (ECO)
٣* متوافق مع ISO21118-200				٢٦٠ وات تيار متردد (٢١٠) وات في وضع (ECO)

U260W	U310W	U250X	U300X	كهربائي
النخل				١ × ٢ × RGB مكون (١٩P) HDCP ١ × HDMI (١٩P) ١ × D-Sub مدعوم ٤، ١ × S-Video (DIN ٤P) × ١ فيديو
الخرج				١ × (L/R) RCA، ١ × RCA صوت، ٢ × صوت ستريو صغير
تحكم جهاز الكمبيوتر				١ × (D-Sub 15P) × ١ × RGB (D-Sub 15P) × ١ صوت ستريو صغير
منفذ LAN سلكي				١ × منفذ تحكم جهاز الكمبيوتر (D-Sub 9P)
منفذ الخدمة				١ × RJ-45 (10/100 BASE-T)
استعادة اللون				١ × USB صغير (لأغراض الخدمة فقط)
الإشارات المتوافقة**				١٦,٧ مليون لون في نفس الوقت، لون كامل
عرض الفيديو				تتاطري: VGA/SVGA/XGA/XGA++/WXGA/Quad-VGA/WXGA+/SXGA/SXGA+/WXGA+/WXGA++/UXGA 480i/480p/576i/576p/720p/1080i/1080p HDMI: VGA/SVGA/XGA/WXGA/Quad-VGA/SXGA/SXGA+/WXGA+/WXGA++/480p/576p/720p/1080i/1080p
دقة العرض الأفقية				٨٠ RGB: ميجا هرتز (الحد الأقصى)
نسبة البحت				٥٤٠ خط تليفزيون: NTSC/NTSC4.43/PAL/PAL-M/PAL-N/PAL60 ٣٠٠ خط تليفزيون: SECAM
				أفقي: ٣١,٣٥ كيلو هرتز إلى ٩١,١ كيلو هرتز رأسي: ٥٦ هيرتز إلى ١٢٠ هرتز (HDMI: من ٥٠ إلى ٨٥ هرتز)

U260W	U310W	U250X	U300X	كهربائي
				توافق التزامن
				تزامن منفصل
				مكبر صوت منمّج
				10 وات (أذن واحدة)
				متطلبات الطاقة
				٢٤٠ - ١٠٠ فولت تيار متردد، ٥٠/٦٠ هرتز
١٠٠-٢٤٠ رابتة تتلوف ٣,٥ زتره، ٥٠-٦٠ بدرتم ريبمأ ١,٣-٣,٠	١٠٠-٢٤٠ رابتة تتلوف ٣,٥ زتره، ٥٠-٦٠ بدرتم ريبمأ ١,٥ -	١٠٠-٢٤٠ رابتة تتلوف ٣,٥ زتره، ٥٠-٦٠ بدرتم ريبمأ ١,٣-٣,٠	١٠٠-٢٤٠ رابتة تتلوف ٣,٥ زتره، ٥٠-٦٠ بدرتم ريبمأ ١,٥ -	تيار الدخل
				استهلاك الطاقة
٢٤٠W+/-١٠٪ @١١٠Vac	٣١٠W+/-١٠٪ @١١٠Vac	٢٤٠W+/-١٠٪ @١١٠Vac	٣١٠W+/-١٠٪ @١١٠Vac	إيقاف وضع البيئة
٣٠٠W+/-١٠٪ @١١٠Vac	٣٦٠W+/-١٠٪ @١١٠Vac	٣٠٠W+/-١٠٪ @١١٠Vac	٣٦٠W+/-١٠٪ @١١٠Vac	تشغيل وضع البيئة
				الاستعداد (طبيعي)
				٣ W
				الاستعداد (توفير الطاقة)
				٠,٥ W

HDCP\* عم (Lip نمازتة، قماغ نول) HDMI®  
ما هي تكنولوجيا HDCP/HDCP؟

إن HDCP هي مختصر يرمز إلى حماية المحتوى الرقمي ذو عرض نطاق عالي. إن حماية المحتوى الرقمي ذو عرض نطاق عالي (HDCP) هو نظام يمنع النسخ غير القانون لبيانات الفيديو المرسله عبر الواجهة البصرية الرقمية (DVI). إذا لم تقدر على عرض المواد عبر دخل HDMI، فلا يعني هذا بالضرورة أن جهاز العرض لا يعمل بطريقة صحيحة. عند تركيب HDCP، يكون هناك بعض الحالات التي لا يمكن تشغيل محتوى معين يكون محمي من قبل HDCP وقد لا يتم عرضه نظرًا لقرار/نية مجتمع HDCP (حماية المحتوى الرقمي، المحدودة).

\*٥ سوف يتم عرض الصور ذات دقة عرض أقل من دقة عرض جهاز العرض الأصلية (١٠٢٤ × ٧٦٨ و U310W/U250X/U300X) باستخدام تكنولوجيا تغيير الحجم. (U260W: ١٢٨٠ × ٨٠٠)

U260W	U310W	U250X	U300X	فني
				توجيه التركيب
				سطح المكتب/واجهة، سطح المكتب/مؤخرة، السقف/واجهة، السقف/مؤخرة
				الأبعاد
				١٢,٩ بوصة (عرض) × ٥,٥ بوصات (ارتفاع) × ١٥,٥ بوصة (عمق)/٣٢٧ (عرض) × ١٣٨ مم (ارتفاع) × ٣٩٣ مم (عمق) (بدون تضمين الأجزاء البارزة)
				١٦,٨ بوصة (عرض) × ٧,٩ بوصات (ارتفاع) × ١٦,٠ بوصة (عمق)/٤٢٧ (عرض) × ٢٠٠ مم (ارتفاع) × ٤٠٦ مم (عمق) (مع حساب غطاء الكبل وعجلة ضبط الإمالة)
				الوزن
				١٤,٣ رطل/٦,٥ كيلوجرام
				الاعتبارات البيئية
				درجة حرارة التشغيل: ٤١ درجة إلى ١٠٤ درجة فهرنهايت (٥ درجات إلى ٤٠ درجة مئوية)، (يتم اختيار وضع ECO تلقائيًا عند درجة الحرارة ٩٥ درجة فهرنهايت إلى ١٠٤ درجة فهرنهايت/٣٥ درجة مئوية إلى ٤٠ درجة مئوية) نسبة الرطوبة من ٢٠٪ إلى ٨٠٪ (غير مكثف) درجة حرارة التخزين: ١٤ درجة إلى ١٢٢ درجة فهرنهايت (-١٠ درجات إلى ٥٠ درجة مئوية)، نسبة الرطوبة من ٢٠٪ إلى ٨٠٪ (غير مكثف)
				اللوائح
				موافق عليه من (UL/C-UL (UL 60950-1, CSA 60950-1) يلبي متطلبات DOC كندا الفئة ب يلبي متطلبات لجنة الاتصالات الفيدرالية الفئة ب يلبي متطلبات AS/NZS CISPR.22 الفئة ب يلبي توجيه (EN55022, EN55024, EN61000-3-2, EN61000-3-3) يلبي توجيه الفولطية المنخفضة (EN60950-1) موافق عليه من (TÜV GS)
				



## الأوضاع الملائمة ◀ تناظري RGB

نسبة التنشيط (هرتز)	نسبة الطول إلى العرض	دقة العرض (نقاط)	الإشارة
٦٠/٧٢/٧٥/٨٥	٤:٣	٦٤٠×٤٨٠	VGA
٥٦/٦٠/٧٢/٧٥/٨٥	٤:٣	٨٠٠×٦٠٠	SVGA
٦٠/٧٠/٧٥/٨٥	٤:٣	١٠٢٤×٧٦٨ <sup>(*)</sup>	XGA
٦٠/٧٥/٨٥	٤:٣	١١٥٢×٨٦٤	+XGA
٦٠	١٥:٩	١٢٨٠×٧٦٨ <sup>(*)</sup>	WXGA
٦٠	١٦:١٠	١٢٨٠×٨٠٠ <sup>(*)</sup>	
٦٠	١٦:٩	١٣٦٠×٧٦٨ <sup>(*)</sup>	
٦٠	٤:٣	١٢٨٠×٩٦٠	Quad-VGA
٦٠	٥:٤	١٢٨٠×١٠٢٤	SXGA
٦٠	٤:٣	١٤٠٠×١٠٥٠	+SXGA
٦٠	١٦:١٠	١٤٤٠×٩٠٠	+WXGA
٦٠	١٦:٩	١٦٠٠×٩٠٠ <sup>(*)</sup>	++WXGA
٦٠	٤:٣	١٦٠٠×١٢٠٠	UXGA
٦٠	١٦:٩	١٢٨٠×٧٢٠	HD
٦٧	٤:٣	٦٤٠×٤٨٠	"MAC 13
٧٥	٤:٣	٨٣٢×٦٢٤	"MAC 16
٧٥	٤:٣	١٠٢٤×٧٦٨	"MAC 19
٧٥	٤:٣	١١٥٢×٨٧٠	"MAC 21



❖ (١\*) دقة العرض الأصلية  
على طراز XGA  
((U300X/U250X).

❖ (٢\*) دقة العرض الأصلية  
على طراز WXGA  
((U310W/U260W).

❖ (٣\*) قد يخفق جهاز  
العرض في عرض تلك  
الإشارات بطريقة  
صحيحة عند خُديد  
[AUTO] (تلفاني)  
من أجل [Aspect  
Ratio] (نسبة العرض  
إلى الطول) في قائمة  
المعرض على الشاشة. إن

## HDMI ▶

نسبة التنشيط (هرتز)	نسبة الطول إلى العرض	دقة العرض (نقاط)	الإشارة
٦٠	٤:٣	٦٤٠×٤٨٠	VGA
٦٠	٤:٣	٨٠٠×٦٠٠	SVGA
٦٠	٤:٣	١٠٢٤×٧٦٨ <sup>(*)</sup>	XGA
٦٠	١٥:٩	١٢٨٠×٧٦٨ <sup>(*)</sup>	WXGA
٦٠	١٦:١٠	١٢٨٠×٨٠٠ <sup>(*)</sup>	
٦٠	١٦:٩	١٣٦٠×٧٦٨ <sup>(*)</sup>	
٦٠	٤:٣	١٢٨٠×٩٦٠	Quad-VGA
٦٠	٥:٤	١٢٨٠×١٠٢٤	SXGA
٦٠	٤:٣	١٤٠٠×١٠٥٠	+SXGA
٦٠	١٦:١٠	١٤٤٠×٩٠٠	+WXGA
٦٠	١٦:٩	١٦٠٠×٩٠٠ <sup>(*)</sup>	++WXGA
٥٠/٦٠	١٦:٩	١٩٢٠×١٠٨٠	HDTV
٥٠/٦٠	١٦:٩	١٩٢٠×١٠٨٠	HDTV(1080i)
٥٠/٦٠	١٦:٩	١٢٨٠×٧٢٠	HDTV(720p)
٦٠	٤:٣/١٦:٩	٧٢٠×٤٨٠	SDTV(480p)
٥٠	٤:٣/١٦:٩	٧٢٠×٥٧٦	SDTV(576p)

الوضع الافتراضي للمصنع  
[AUTO] (تلفاني) من  
[Aspect Ratio] أجل  
(نسبة العرض إلى الطول).  
ولعرض تلك الإشارات.  
حدد [16:9] [16:9] من  
أجل [Aspect Ratio]  
(نسبة العرض إلى الطول).

## مكون

معدل التحديث (هرتز)	نسبة الطول إلى العرض	دقة العرض (نقاط)	الإشارة
٦٠	١٦:٩	١٩٢٠x١٠٨٠	HDTV(١٠٨٠p)
٥٠/٦٠	١٦:٩	١٩٢٠x١٠٨٠	HDTV(١٠٨٠i)
٥٠/٦٠	١٦:٩	١٢٨٠x٧٢٠	HDTV(٧٢٠p)
٦٠	٤:٣/١٦:٩	٧٢٠x٤٨٠	SDTV(٤٨٠p)
٥٠	٤:٣/١٦:٩	٧٢٠x٥٧٦	SDTV(٥٧٦p)
٦٠	٤:٣/١٦:٩	٧٢٠x٤٨٠	SDTV(٤٨٠i)
٥٠	٤:٣/١٦:٩	٧٢٠x٥٧٦	SDTV(٥٧٦i)



ملاحظة: "\*" للإشارة التناظرية فقط.

## S-Video/فيديو مركب

معدل التحديث (هرتز)	نسبة الطول إلى العرض	الإشارة
60	4:3	NTSC
50	4:3	PAL
60	4:3	PAL60
50	4:3	SECAM

### تلمح:

- سيتم عرض صورة ذات دقة أكبر أو أقل من دقة العرض الأصلية لجهاز العرض (x 1024/U250X/U300X باستخدام تكنولوجيا القياس 768/U310W/U260W).
- لم يتم دعم إشارات التزامن على الأخضر والتمزامن المركب.
- قد لا يتم عرض إشارات غير تلك المحددة في الجدول السابق بطريقة صحيحة، وإذا حدث ذلك، فقم بتغيير معدل التحديث أو دقة العرض على جهاز الكمبيوتر الخاص بك. ارجع إلى قسم المساعدة "خصائص العرض" الموجود في جهاز الكمبيوتر الخاص بك لمعرفة الإجراءات.

## تركيب الجهاز في السقف

1. لتفادي حدوث تلف لجهاز العرض، يرجى استخدام حزمة تثبيت السقف الخاصة بالتركيب.
2. إذا قمت بشراء مثبتات سقف من شركة أخرى، يرجى التأكد من تلبية البراغي المستخدمة في تثبيت جهاز العرض للموصفات التالية:

### ◀ نوع الشاشة: M4

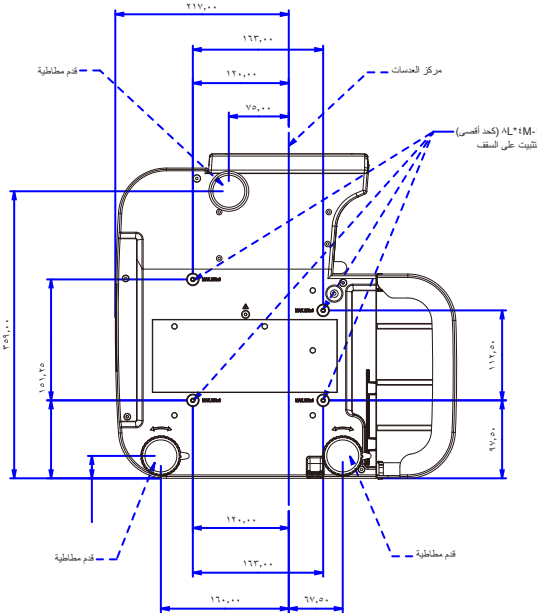
◀ الحد الأقصى لطول المسامير: ٨ مم

◀ الحد الأدنى لطول المسامير: ٦ مم



يرجى ملاحظة أن التلف الناتج عن التثبيت غير الصحيح سوف يؤدي إلى إلغاء الضمان.

الوحدة: ملليمتر



تحذير:

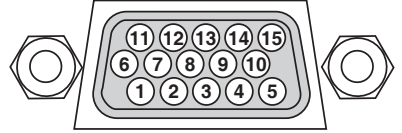
1. إذا قمت بشراء مثبت حائط من شركة أخرى، يرجى التأكد من أنه يوجد مسافة 10 سم بين الغطاء السفلي لجهاز العرض والسقف.
2. تجنب وضع جهاز العرض بالقرب من مصادر الحرارة مثل وحدات تكييف الهواء والسخانات وإلا سوف تحدث سخونة عالية ويتم إيقاف تشغيل الجهاز تلقائيًا.
3. ينبغي تركيب مثبتات السقف في الحديد أو المسلح أو الخشب.



## توزيعات لدبابيس موصل دخل D-Sub COMPUTER

موصل Mini D-Sub مزود بـ 15 سن

رقم الدبوس	إشارة RGB (تناظري)	إشارة YCbCr
١	أحمر	Cr
٢	أخضر	Y
٣	أزرق	Cb
٤	مؤرض	
٥	مؤرض	
٦	أحمر مؤرض	Cr مؤرض
٧	أخضر مؤرض	Y مؤرض
٨	أزرق مؤرض	Cb مؤرض
٩	لا يوجد اتصال	
١٠	إشارة التزامن مؤرضة	
١١	لا يوجد اتصال	
١٢	بيانات ثنائية الاتجاه (SDA)	
١٣	التزامن الأفقي أو التزامن المؤلف	
١٤	التزامن الرأسى	
١٥	ساعة البيانات	



مستوى الإشارة

إشارة الفيديو:  $0.7Vp-p$  (تناظري)

إشارة التزامن: مستوى TTL

COMPUTER 1 IN

ملاحظة: إرقام الدبابيس ١٢ و ١٥ مطلوبة مع DDC/CI.

## أكواد التحكم عن طريق جهاز الكمبيوتر وتوصيل الكبل

### رموز جهاز التحكم

بيان الكود								الوظيفة
		٠٢H	٠٠H	٠٠H	٠٠H	٠٠H	٠٢H	تشغيل الطاقة
		٠٣H	٠٠H	٠٠H	٠٠H	٠١H	٠٢H	إيقاف تشغيل الطاقة
٠١H	٠١H	٠١H	٠٢H	٠٠H	٠٠H	٠٣H	٠٢H	تحديد جهاز كمبيوتر ١ للدخل
٠٢H	٠٢H	٠١H	٠٢H	٠٠H	٠٠H	٠٣H	٠٢H	تحديد جهاز كمبيوتر ٢ للدخل
١AH	١AH	٠١H	٠٢H	٠٠H	٠٠H	٠٣H	٠٢H	تحديد HDMI للدخل
٠٦H	٠٦H	٠١H	٠٢H	٠٠H	٠٠H	٠٣H	٠٢H	تحديد الفيديو للدخل
٠BH	٠BH	٠١H	٠٢H	٠٠H	٠٠H	٠٣H	٠٢H	تحديد S-VIDEO للدخل
		١٢H	٠٠H	٠٠H	٠٠H	١٠H	٠٢H	تشغيل كتم الصورة
		١٣H	٠٠H	٠٠H	٠٠H	١١H	٠٢H	إيقاف تشغيل كتم الصورة
		١٤H	٠٠H	٠٠H	٠٠H	١٢H	٠٢H	تشغيل كتم الصوت
		١٥H	٠٠H	٠٠H	٠٠H	١٣H	٠٢H	إيقاف تشغيل كتم الصوت

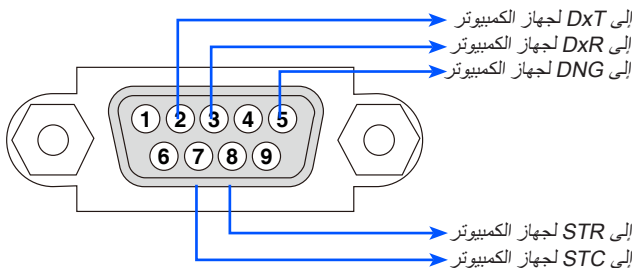
ملاحظة: اتصل بالتاجر المحلي للحصول على قائمة كاملة بأكواد التحكم عن طريق الكمبيوتر إن احتجتها.

### وصلة الكبل

#### بروتوكول الاتصال

- معدل البود ..... ٣٨٤٠٠ بايت في الثانية
- طول البيانات ..... ٨ بت
- تكافؤ ..... عدم تكافؤ
- بت الإيقاف ..... بت واحد
- تشغيل/إيقاف تشغيل X ..... لا يوجد
- إجراء الاتصال ..... مزدوج الإرسال والاستقبال

### موصل التحكم عن طريق الكمبيوتر (D-SUB 9P)



ملاحظة ١: لا يتم استخدام الأسنان ١ و٤ و٦ و٩.  
 ملاحظة ٢: يتم تركيب وصلة تخطي "الطلب للإرسال" و"المسح للإرسال" معاً على كلا طرفي الكبل بوصلة كبل مشابهة.

## قائمة فحوص تقصي المشكلات وحلها

قبل الاتصال بالتاجر أو فني الخدمة، تحقق من القائمة التالية للتأكد من الحاجة إلى إجراء تصليحات وكذلك من خلال الرجوع إلى قسم "تقصي المشكلات وحلها" في دليل المستخدم هذا. سوف تساعدنا قائمة التحقق الموجودة أدناه على حل المشكلة بفاعلية أكثر.  
\* اطبع الصفحات التالية.

مدي تكرار المشكلة  دائمًا  في بعض الأحيان (كم في الغالب؟)  غير ذلك ( )

### الطاقة

- عدم وجود طاقة (مؤشر الطاقة لا يضيء باللون الأزرق).
  - تأكد من إدخال مقبس كبل الطاقة بالكامل في خرج الحائط.
  - تأكد من تركيب غطاء المصباح على نحو صحيح.
  - تأكد من أن ساعات استخدام المصباح (ساعات تشغيل المصباح) تم مسحها بعد استبدال المصباح.
  - لا توجد طاقة حتى مع الضغط مع الاستمرار على زر POWER (الطاقة) لمدة ثانية واحدة على الأقل.
- يتم إيقاف التشغيل أثناء إجراء العمليات.
  - تأكد من إدخال مقبس كبل الطاقة بالكامل في خرج الحائط.
  - تأكد من تركيب غطاء المصباح على نحو صحيح.
  - تم إيقاف تشغيل إدارة الطاقة (خاص بالطرز التي بها وظيفة إدارة الطاقة)

### الفيديو والصوت

- لا يتم عرض صورة من جهاز الكمبيوتر أو جهاز الفيديو إلى جهاز العرض.
  - لا توجد صورة حتى عند توصيل جهاز العرض بجهاز الكمبيوتر أولاً، ثم بدء تشغيل جهاز الكمبيوتر.
  - يمكن خرج إشارة جهاز الكمبيوتر المحمول بجهاز العرض.
    - \* تقوم مجموعة من مفاتيح الوظائف بتعيين/تعطيل الشاشة الخارجية. عادة تكون مجموعة مفاتيح "Fn" مع أحد مفاتيح الوظيفة ١٢ التي تقوم بتشغيل أو إيقاف تشغيل الشاشة الخارجية.
  - لا توجد صورة (خلفية زرقاء).
  - لا توجد صورة حتى بعد الضغط على زر AUTO ADJUST (الضبط التلقائي).
  - لا توجد صورة حتى بعد إجراء [RESET] (إعادة ضبط) من قائمة جهاز العرض.
    - تأكد من إدخال مقبس كبل الإشارة بالكامل داخل موصل الدخل.
    - تظهر رسالة على الشاشة. ( )
  - المصدر الموصول بجهاز العرض نشط ومتوافق.
  - لا توجد صورة حتى بعد ضبط السطوع و/أو التباين.
  - تأكد من عدم دقة عرض وتردد المصدر من قبل جهاز العرض.
  - الصورة معتمة للغاية.
  - لم تتغير حتى بعد ضبط السطوع و/أو التباين.
  - الصورة مشوهة.
  - الصورة تبدو شبيهة منحرفة (لم تتغير بعد القيام بضبط [ KE-STONE (التشوّه)).
- فقد بعض من أجزاء الصورة.
  - لم تتغير حتى بعد الضغط على زر AUTO ADJUST (الضبط التلقائي).
  - لم تتغير حتى بعد إجراء [RESET] (إعادة ضبط) في قائمة جهاز العرض.
  - الصورة متحولة في الاتجاه الرأسي أو الأفقي.
  - يتم ضبط الأوضاع الرأسية والأفقية بشكل صحيح في إشارة الكمبيوتر.
  - تأكد من دعم دقة عرض وتردد المصدر من قبل جهاز العرض.
  - فقد بعض وحدات البكسل.
  - ارتعاش الصورة
    - لم تتغير حتى بعد الضغط على زر AUTO ADJUST (الضبط التلقائي).
    - لم تتغير حتى بعد إجراء [RESET] (إعادة ضبط) في قائمة جهاز العرض.
    - يظهر ارتعاش على الصورة أو انحراف لون إشارة الكمبيوتر.
  - تظهر الصورة ضبابية أو خارجة عن نطاق التركيز البؤري.
  - لم تتغير حتى بعد فحس دقة عرض إشارة جهاز الكمبيوتر وتغييرها إلى دقة عرض جهاز العرض الأصلية.
  - مسافة الإسقاط بين ٥ بوصات إلى ١٢ بوصة (١٣٠ إلى ٣١٤ م) على U300X/U250X و١٦ بوصة إلى ١٤٨ بوصة (٤١١ م على U310W/U260W).
  - لم تتغير حتى بعد ضبط التركيز البؤري.
  - لا يوجد صوت.
  - كبل الصوت غير موصل بشكل صحيح بدخل صوت جهاز العرض.
  - لم تتغير حتى بعد ضبط مستوى الصوت.

### غير ذلك

- وحدة التحكم عن بعد لا تعمل.
  - تأكد من عدم وجود أي عوائق بين مستشعر جهاز العرض ووحدة التحكم عن بعد.
  - تأكد من أن جهاز العرض موضوع بالقرب من ضوء فلوريسنتي يمكن أن يعيق وحدات التحكم عن بعد التي تعمل بالأشعة تحت الحمراء.
  - تأكد من أن البطاريات جديدة وأنها مركبة في الاتجاه الصحيح
- الأزرار الموجودة في صندوق جهاز العرض لا تعمل.
  - لم يتم تشغيل [CONTROL PANEL LOCK] (قفل لوحة التحكم) في القائمة.
  - لم يتغير حتى بعد الضغط مع الاستمرار على زر EXIT (خروج) لمدة 10 ثواني على الأقل.

معلومات حول التطبيق والبيئة التي يتم استخدام جهاز العرض بها

**بيئة التركيب**

حجم الشاشة: بوصة

نوع الشاشة:  كمود أبيض  الخرز  الاستقطاب

زاوية العرض  تباين عالي

مسافة الإسقاط:  قد/بوصة/متر

التوجيه:  التركيب على الحائط  سطح المكتب

وصلة مخرج الطاقة:  موصل مباشرة بمخرج طاقة الحائط

موصل بمد كبل طاقة أو غير ذلك (عدد المعدات الموصلة \_\_\_\_\_)

موصل بكرة كبل طاقة أو غير ذلك (عدد المعدات الموصلة \_\_\_\_\_)

**جهاز العرض**

رقم الطراز: \_\_\_\_\_

الرقم المسلسل: \_\_\_\_\_

تاريخ الشراء: \_\_\_\_\_

وقت تشغيل المصباح (بالساعات): \_\_\_\_\_

وضع المصباح:  عادي  Eco

معلومات حول إشارة الدخل: \_\_\_\_\_

تردد التزامن الأفقي: \_\_\_\_\_ kHz [ \_\_\_\_\_ ]

تردد التزامن الرأسى: \_\_\_\_\_ Hz [ \_\_\_\_\_ ]

قضية التزامن:  H  (+)  (-)

V  (+)  (-)

نوع التزامن:  منفصل  مكون  تزامن على الأخضر

مؤشر الحالة: \_\_\_\_\_

ضوء ثابت: \_\_\_\_\_

ضوء الوميض: \_\_\_\_\_

رقم وحدة التحكم عن بعد: \_\_\_\_\_

**الكمبيوتر**

جهة التصنيع: \_\_\_\_\_

رقم الطراز: \_\_\_\_\_

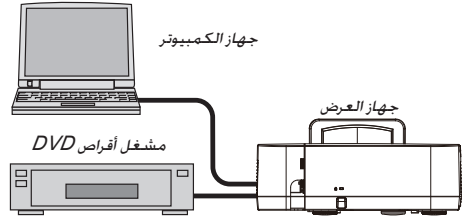
جهاز كمبيوتر محمول  / سطح المكتب

دقة العرض الأصلية: \_\_\_\_\_

نسبة التنشيط: \_\_\_\_\_

مهايئ الفيديو: \_\_\_\_\_

غير ذلك: \_\_\_\_\_



**معدات الفيديو**

مشغل DVD, VCR, كاميرا فيديو, ألعاب فيديو أو غير ذلك

جهة التصنيع: \_\_\_\_\_

رقم الطراز: \_\_\_\_\_

**كبل الإشارة**

هل هو كبل بمقياس NEC أو كبل جهة تصنيع أخرى؟ \_\_\_\_\_

رقم الطراز: \_\_\_\_\_

مضخم التوزيع: \_\_\_\_\_

رقم الطراز: \_\_\_\_\_

المفتاح: \_\_\_\_\_

رقم الطراز: \_\_\_\_\_

المهايئ: \_\_\_\_\_

رقم الطراز: \_\_\_\_\_

الطول: \_\_\_\_\_

بوصة/متر: \_\_\_\_\_



# شهادة TCO

بعض الطرازات في مجموعة المنتجات هذه معتمدة لدى TCO. (جميع الطرازات المعتمدة لدى TCO تحمل علامة TCO على لوحة المعلومات) أسفل المنتج. (لشاهدة قائمة أجهزة العرض المعتمدة لدى TCO وشهادات TCO الخاصة بها) يرجى زيارة موقعنا الإلكتروني على الرابط التالي:  
متوافر باللغة الإنجليزية فقط. ([http://www.nec-display.com/ap/en\\_projector/tco/index.html](http://www.nec-display.com/ap/en_projector/tco/index.html))

شهادة TCO مصممة من جانب شركة TCO Develoment. هي أحد المعايير الدولية المتعلقة بالبيئة وبيئة العمل للأجهزة الخاصة بتكنولوجيا المعلومات.  
قد نقوم في بعض الأحيان بنشر قائمة الطرازات المعتمدة لدى TCO على الموقع الإلكتروني الخاص بنا قبل وضع علامة TCO على المنتج. يرجع هذا التفاوت في التوقيت إلى تاريخ الحصول إلى الاعتماد مقارنة بتاريخ تصنيع جهاز العرض.

**NEC**