

*Projektor*

***PE401H***

---

*Uživatelská příručka*

- DLP, BrilliantColor a DLP Link jsou ochranné známky společnosti Texas Instruments.
- IBM je ochranná známka nebo registrovaná ochranná známka společnosti International Business Machines Corporation.
- Macintosh, Mac OS X, iMac a PowerBook jsou ochranné známky společnosti Apple Inc. zaregistrované v USA a dalších zemích.
- Microsoft, Windows, Windows Vista, Internet Explorer, .NET Framework a PowerPoint jsou registrované ochranné známky nebo ochranné známky společnosti Microsoft Corporation v USA a/nebo dalších zemích.
- MicroSaver je registrovaná ochranná známka společnosti Kensington Computer Products Group, divize značek ACCO.
- Virtuální vzdálený nástroj využívá knihovnu WinI2C/DDC, © Nicomsoft Ltd.
- HDMI, logo HDMI a rozhraní High-Definition Multimedia Interface jsou ochranné známky nebo registrované ochranné známky společnosti HDMI Licensing LLC.



- Blu-ray je ochranná známka společnosti Blu-ray Disc Association
- Ochranná známka PjLink je ochranná známka obchodních práv v Japonsku, USA a v dalších zemích a oblastech.
- CRESTRON a ROOMVIEW jsou registrované ochranné známky společnosti Crestron Electronics, Inc. v USA a dalších zemích.
- Ostatní názvy produktů a společností zmíněné v této uživatelské příručce mohou být ochranné známky nebo registrované ochranné známky příslušných vlastníků.

## **POZNÁMKY**

- (1) Bez svolení je zakázáno kopírovat části nebo celý obsah této uživatelské příručky.
- (2) Změna obsahu této uživatelské příručky bez upozornění vyhrazena.
- (3) Přípravě této příručky byla věnována velká péče; nicméně zjistíte-li jakékoli nejasnosti, chyby nebo nedostatky, kontaktujte nás.
- (4) Bez ohledu na článek (3) společnost NEC nenes odpovědnost za žádné žaloby ze ztráty zisku nebo jiné škody považované za důsledek používání tohoto projektoru.

# Důležité informace

## Bezpečnostní zásady

### Zásady

Před používáním tohoto projektoru NEC si pečlivě přečtete tuto příručku a uschovejte ji pro budoucí použití.

#### POZOR



Chcete-li vypnout hlavní napájení, odpojte zástrčku z elektrické zásuvky. Elektrická zásuvka se musí nacházet co nejbližně přístroje a musí být snadno přístupná.

#### POZOR



NEOTEVÍREJTE PLÁŠŤ - HROZÍ ZÁSAH ELEKTRICKÝM PROUDEM. VNITŘNÍ SOUČÁSTKY JSOU POD VYSOKÝM NAPĚTÍM. POŽÁDEJTE O SERVIS ODBORNÉHO SERVISNÍHO PRACOVNÍKA.



Tento symbol varuje uživatele na neizolované napětí uvnitř přístroje, které je dostatečně vysoké pro způsobení úrazu elektrickým proudem. Z tohoto důvodu je jakýkoli kontakt s vnitřním obsahem přístroje nebezpečný.



Tento symbol upozorňuje uživatele na důležité informace ohledně používání a údržby tohoto přístroje. S těmito informacemi je třeba se důkladně seznámit, aby se zabránilo problémům.

**VAROVÁNÍ: ZABRAŇTE NEBEZPEČÍ POŽÁRU NEBO ZÁSAHU ELEKTRICKÝM PROUDEM - NEVYSTAVUJTE TENTO PŘÍSTROJ DEŠTI ANI VLHKU. ZÁSTRČKU TOHOTO PŘÍSTROJE NEPOUŽÍVEJTE S PRODLUŽOVACÍM KABELEM NEBO ELEKTRICKOU ZÁSUVKOU, POKUD NEJSOU VŠECHNY KOLÍKY ZCELA ZASUNUTY.**

### Informace o kompatibilitě DOC (pouze pro Kanadu)

Toto zařízení třídy B splňuje kanadské předpisy ICES-003.

### Předpis o hlučnosti zařízení - 3. GPSGV,

Nejvyšší hladina akustického tlaku je méně než 70 dB (A) v souladu s EN ISO 7779.

### Likvidace použitého přístroje



Legislativa EU zavedená v jednotlivých členských zemích požaduje, že použitá elektrická a elektronická zařízení s označením (vlevo) musí být likvidována odděleně od komunálního odpadu. Do této skupiny patří projektory a jejich elektrické příslušenství nebo lampy. Při likvidaci těchto odpadů postupujte podle pokynů místních orgánů a/nebo se obraťte na obchod, ve kterém jste výrobek zakoupili.

Nashromážděné použité výrobky jsou znovu využity nebo recyklovány příslušným způsobem. Toto opatření nám pomáhá minimalizovat množství odpadu a také negativní dopady, například rtuti obsažené v lampách, na lidské zdraví a životní prostředí. Tato značka na elektrických a elektronických výrobcích se vztahuje pouze na aktuální členské země Evropské unie.

### VAROVÁNÍ PRO OBYVATELE STÁTU KALIFORNIE:

Při manipulaci s kabelem, které byly dodány s tímto přístrojem, budete vystaveni olovu, chemické látce, která je ve státě Kalifornie považována za příčinu poškození plodu nebo jiného poškození reprodukčních orgánů.

**PO MANIPULACI SI UMYJTE RUCI.**

## Radiofrekvenční rušení (pouze pro USA)

### VAROVÁNÍ

Federální úřad pro komunikace nepovoluje žádné úpravy ani změny tohoto přístroje S VÝJIMKOU úprav nebo změn, které společnost NEC Display Solutions of America, Inc. specifikovala v této příručce. Nedodržáním tohoto vládního předpisu můžete ztratit právo na používání tohoto přístroje. Toto zařízení bylo testováno a splňuje limity pro digitální zařízení třídy B podle předpisů FCC, část 15. Tato omezení mají poskytnout rozumnou ochranu před škodlivým rušením pro instalace v obytných prostorách. Toto zařízení generuje, využívá a může vyzařovat vysokofrekvenční energii, a pokud není nainstalováno a používáno podle pokynů, může způsobit škodlivé rušení rádiové komunikace. Ale neexistuje žádná záruka, že v konkrétní instalaci nedojde k rušení.

Pokud je při vypnutí a zapnutí přístroje evidentní, že způsobuje nežádoucí rušení příjmu rozhlasového nebo televizního vysílání, doporučujeme uživateli pokusit se odstranit toto rušení některým z následujících opatření:

- Změňte polohu nebo orientaci přijímové antény.
- Umístěte zařízení dále od přijímače.
- Připojte zařízení do jiného zásuvkového okruhu, než ke kterému je připojen přijímač.
- Požádejte o radu prodejce nebo zkušeného radiotelevizního technika.

Pouze pro Velkou Británii: V napájecím kabelu s certifikací BS (Velká Británie) s lisovanou zástrčkou je nainstalována černá (5 A) pojistka pro použití s tímto přístrojem. Nebyl-li k tomuto přístroji dodán napájecí kabel, kontaktujte dodavatele.

### Důležité bezpečnostní zásady

Dodržováním těchto bezpečnostních zásady zajistíte dlouhou životnost projektoru a zabráníte požáru nebo úrazu elektrickým proudem. Pečlivě se s nimi seznamte a dodržujte všechna varování.

#### Instalace

- Neumísťujte projektor na následující místa:
  - na nestabilní vozík, stojan nebo stolek.
  - v blízkosti vody, do koupelny nebo vlhkých místností.
  - na přímé sluneční světlo, v blízkosti topidel nebo přístrojů vyzařujících teplo.
  - v prašném, zakouřeném nebo zapařeném prostředí.
  - na papír, textil, rohožky, koberce nebo jiné předměty, které mohou být poškozeny nebo zdeformovány teplem.
- Chcete-li nainstalovat projektor na strop:
  - Nepokoušejte se nainstalovat projektor vlastními silami.
  - Aby byl zajištěn bezproblémový provoz a aby se omezilo riziko zranění, musí projektor nainstalovat kvalifikovaný technik.
  - Kromě toho musí mít strop dostatečnou nosnost pro projektor a instalace musí splňovat veškeré místní stavební předpisy.
  - Další informace vám poskytne prodejce.

### VAROVÁNÍ



- Když je projektor zapnutý, zakryvejte objektiv pouze posuvným krytem. V opačném případě by mohlo dojít k silnému zahřátí předmětu a ke vzniku požáru nebo k poškození žářem vyzařovaným světelným výstupem.
- Neumísťujte předměty, které by se mohly teplem zdeformovat, před objektiv projektoru. V opačném případě by mohlo dojít k roztavení předmětu žářem, který vychází ze světelného výstupu.

**Umístěte monitor na vodorovné místo**

Úhel náklonu projektoru nesmí přesahovat 5 stupňů a projektor může být nainstalován pouze na stůl nebo na strop – v opačném případě může dojít k podstatnému zkrácení životnosti lampy.

**⚠ Prevence požáru a úrazu elektrickým proudem ⚡**

- Zkontrolujte, zda je zajištěno dostatečné větrání a zaskřítkované otvory nejsou zablokovány, aby nedošlo k akumulování tepla uvnitř projektoru. Mezi projektorem a stěnou musí být volný prostor alespoň 10 cm.
- Nedotýkejte se větracího výstupu, protože může být po zapnutí projektoru nebo bezprostředně po jeho vypnutí horký.



- Zabraňte vniknutí cizích předmětů, například kancelářských svorek a kousků papíru, do projektoru. Nepokoušejte se vyjmout předměty, které vnikly do projektoru. Nezasunujte do projektoru žádné kovové předměty, například drát nebo šroubovák. Vnikne-li do projektoru cizí předmět, ihned odpojte projektor a požádejte o vyjmutí kvalifikovaného servisního pracovníka.
- Neumisťujte žádné předměty na horní stranu projektoru.
- Za bouřky se nedotýkejte zástrčky napájecího kabelu. V opačném případě by mohlo dojít k úrazu elektrickým proudem nebo k požáru.
- Tento projektor je určen pro napájení 100–240 V $\approx$  50/60 Hz. Než se pokusíte projektor používat, zkontrolujte, zda napájení splňuje tento požadavek.
- Nedívejte se do objektivu, když je projektor zapnutý. Mohlo by dojít k vážnému poškození zraku.



- Nevkládejte předměty (například lupu) do světelného paprsku projektoru. Světelný paprsek promítaný z lampy je intenzivní a jakékoli neobvyklé předměty, které mohou přeměrovat světlo vycházející z lampy, mohou způsobit nečekaný výsledek, například požár nebo poškození zraku.
- Neblokujte světelný paprsek mezi zdrojem světla a lampou žádnými předměty. V opačném případě by mohlo dojít ke vzplanutí předmětu.
- Neumisťujte předměty, které by se mohly teplem zdeformovat, před lampou projektoru nebo větrací otvor projektoru. V opačném případě by mohlo dojít k roztavení předmětu nebo k popálení rukou žářem, který vychází ze světelného výstupu a větracího otvoru.
- S napájecím kabelem manipulujte opatrně. Poškozený nebo odřený napájecí kabel může způsobit úraz elektrickým proudem nebo požár.
  - Používejte pouze dodaný napájecí kabel.
  - Zabraňte nadměrnému ohýbání nebo napínání napájecího kabelu.
  - Napájecí kabel neumisťujte pod projektor ani pod žádný těžký předmět.
  - Napájecí kabel nezakrývejte jiným měkkým materiálem, například rohožkami.
  - Napájecí kabel nezahřívajte.
  - Nedotýkejte se zástrčky napájecího kabelu mokřými rukama.
- V následujících případech vypněte projektor, odpojte napájecí kabel a nechte projektor opravit kvalifikovaným servisním pracovníkem:
  - Napájecí kabel je poškozený nebo polámaný.
  - Do projektoru vnikla tekutina nebo byl vystaven dešti nebo vodě.
  - Při dodržení pokynů v této uživatelské příručce projektor nefunguje normálně.

- Došlo k pádu projektoru nebo k poškození pláště.
- Došlo k zásadní změně výkonu projektoru, což znamená, že vyžaduje opravu.
- Před přenášením projektoru odpojte napájecí kabel a všechny ostatní kabely.
- Před čištěním pláště nebo výměnou lampy vypněte projektor a odpojte napájecí kabel.
- Nebude-li projektor delší dobu používán, vypněte jej a odpojte napájecí kabel.
- Při používání kabelu místní sítě LAN:  
Z bezpečnostních důvodů nepřipojujte ke konektoru pro kabeláž periferního zařízení, která by mohla mít příliš vysoké napětí.

### Zásady používání dálkového ovladače

- Dálkový ovladač používejte opatrně.
- Pokud se dálkový ovladač namočí, ihned jej otřete.
- Zabraňte nadměrnému teplu nebo vlhkosti.
- Baterie nekratujte, nezahřívajte ani nerozebírejte.
- Baterie nevhazujte do ohně.
- Nebudete-li dálkový ovladač delší dobu používat, vyjměte baterie.
- Polarity baterií (+/-) musí být správně zorientované.
- Nepoužívejte nové a staré baterie společně ani nepoužívejte společně různé druhy baterií.
- Použité baterie zlikvidujte dle místních předpisů.

### Výměna lampy

- Pro zajištění bezpečnosti a výkonu použijte určenou lampu.
- Při výměně lampy postupujte podle pokynů na stránkách 63–64.
- Vyměňte lampu, když se zobrazí zpráva [LAMPÁ DOSÁHLA ŽIVOTNOSTI. VYMĚŇTE LAMPU, PROSÍM.]. Budete-li pokračovat v používání lampy po skončení její provozní životnosti, může lampa prasknout a střepy se mohou rozptýlit v prostoru pro lampu. Nedotýkejte se střepů – mohou způsobit zranění.  
V takovém případě požádejte prodejce o výměnu lampy.

#### Popis lampy

Zdrojem světla tohoto projektoru je vysokotlaká rtuťová lampa. Charakteristickou vlastností této lampy je, že se její jas časem postupně snižuje. Pravděpodobnost snížení jasu se rovněž zvyšuje opakovaným zapínáním a vypínáním lampy.

#### UPOZORNĚNÍ:

- **NEDOTÝKEJTE SE LAMPY** bezprostředně po vypnutí. Je velmi horká. Vypněte projektor a potom odpojte napájecí kabel. Před manipulací nechte lampu alespoň jednu hodinu vychladnout.
- Při vyjímání lampy z projektoru umístěného na stropě zajistěte, aby se pod projektorem nikdo nenacházel. Pokud lampa shořela, mohou z projektoru vypadnout úlomky skla.

#### Poznámky pro obyvatele USA

Lampa v tomto přístroji obsahuje rtuť. Při likvidaci dodržujte místní, státní nebo federální zákony.

### Zdravotní zásady pro uživatele sledující obsah 3D

- Před sledováním si přečtěte zdravotní zásady, které lze nalézt v uživatelské příručce k LCD závěrkovým brýlím nebo k 3D kompatibilnímu obsahu, jako jsou například disky DVD, videohry, počítačové videosoubory apod.

Aby se zabránilo jakýmkoli negativním příznakům, dodržujte následující zásady:

- Nepoužívejte 3D závěrkové brýle ke sledování jiného obsahu než 3D.

- Mezi promítací plochou a uživatelem musí být vzdálenost 2 m nebo větší. Sledování obsahu 3D z příliš krátké vzdálenosti může namáhat zrak.

- Nesledujte 3D obsah nadměrně dlouho. Po každé hodině sledování udělejte 15 minutovou nebo delší přestávku.

- Pokud jste vy nebo některý příslušník vaší rodiny někdy trpěli záchvaty citlivosti na světlo, před sledováním 3D obsahu se poraďte s lékařem.

- Pokud se vám při sledování 3D obsahu udělá špatně, například se projeví nevolnost, závrať, malátnost, bolest hlavy, únava zraku, rozmazané vidění, samovolné pohyby a necitlivost, přestaňte sledovat.

Pokud příznaky přetrvávají, poraďte se s lékařem.

### Režim vysoké nadmořské výšky

- Při používání projektoru v nadmořské výšce přibližně od 760 metrů výše nastavte [REŽIM VENTILÁTORU] na [HIGH-SPEED].
- V případě používání projektoru v nadmořské výšce přibližně od 760 metrů výše bez nastavení [HIGH-SPEED] může dojít k přehřívání a vypnutí projektoru. V takovém případě před dalším zapnutím projektoru několik minut počkejte.
- V případě používání projektoru v nadmořské výšce menší než 760 metrů s nastavením [HIGH-SPEED] může docházet k přechlazení lampy a obraz může blikat. Přepněte [REŽIM VENTILÁTORU] na [AUTOMAT].
- Používáním projektoru v nadmořské výšce přibližně od 760 metrů výše se může zkrátit životnost optických součástí, například lampy.

### Autorská práva na původní promítaný obraz:

Upozorňujeme vás, že používání tohoto projektoru pro komerční účely nebo k upoutání pozornosti veřejnosti například v kavárnách nebo hotelech a používání komprese nebo roztažení obrazu pomocí následujících funkcí může vyvolat podezření z porušování autorských práv, která jsou chráněna zákonem o autorských právech. [POMĚR STRAN], [KEYSTONE], funkce Lupa a další podobné funkce.

### [POZNÁMKA] Funkce řízení spotřeby

Tento projektor je vybaven funkcemi řízení spotřeby.

Za účelem řízení spotřeby jsou z výroby předem nastaveny funkce řízení spotřeby (1 a 2) následujícím způsobem. Chcete-li ovládat projektor prostřednictvím místní sítě LAN nebo připojením sériového kabelu, v zobrazené nabídce změňte nastavení 1 a 2.

#### 1. POHOTOV. REŽIM (STDBY) (Tovární předvolba: ŠETŘENÍ ENERGIÍ)

Chcete-li ovládat projektor z externího zařízení, vyberte [NORMÁLNĚ] pro [POHOTOV. REŽIM (STDBY)]. Když je vybrána možnost [ŠETŘENÍ ENERGIÍ] pro [POHOTOV. REŽIM (STDBY)], nefungují následující konektory a funkce:

- konektor PC CONTROL, konektor MONITOR OUT, konektor AUDIO OUT, funkce místní sítě LAN, funkce e-mailového upozornění, DDC/CI (virtuální vzdálený nástroj)

#### 2. AUTO VYPNUTÍ (Výchozí tovární nastavení: 30 minut)

Chcete-li ovládat projektor z externího zařízení, vyberte [0] pro [AUTO VYPNUTÍ (MIN)].

- Když je vybráno [30] pro [AUTO VYPNUTÍ], projektor se automaticky vypne, pokud během 30 minut neobdrží žádný signál nebo operaci.

Obsah .....	1	NASTAVENÍ   POKROČILÉ .....	45
Upozornění .....	2	NASTAVENÍ   POKROČILÉ   ZABEZPEČENÍ .....	46
Opatření .....	2	NASTAVENÍ   POKROČILÉ   SÍŤ .....	48
Úvod .....	4	MOŽNOSTI   OBECNÉ .....	51
Vlastnosti výrobku .....	4	MOŽNOSTI   NASTAVENÍ LAMPY/FILTRU .....	52
Obsah krabice .....	6	MOŽNOSTI   INFORMACE .....	53
Popis produktu .....	7	MOŽNOSTI   POKROČILÉ .....	54
Projektor .....	7	<b>Dodatky .....</b>	<b>55</b>
Připojovací porty .....	8	Odstraňování problémů .....	55
Ovládací panel .....	9	Čištění filtru .....	60
Nasazení krytu kabelu .....	10	Výměna lampy .....	63
Dálkový ovladač .....	11	Pokyny pro čištění objektivu .....	65
Vložení baterií .....	14	Technické údaje .....	66
Používání softwaru ke stažení .....	15	Kompatibilní režimy .....	68
Promítání 3D obsahu .....	24	VGA analogový .....	68
<b>Instalace .....</b>	<b>25</b>	HDMI digitální .....	70
Připojení projektoru .....	25	Stropní instalace .....	73
Připojit k počítači/notebooku .....	25	Rozměry pláště .....	74
Připojit k zásuvkám video signálu .....	26	Uspořádání kolíků vstupního konektoru D-Sub COMPUTER .....	75
Zapnutí/vypnutí projektoru .....	27	Kódy PC ovládání a zapojení kabelů .....	76
Zapnutí projektoru .....	27	Kontrolní seznam pro odstraňování problémů .....	77
Vypnutí Projektoru .....	28	<b>ZAREGISTRUJTE VÁŠ PROJEKTOR! .....</b>	<b>79</b>
Výstražné indikátory .....	29		
Nastavení promítaného obrazu .....	30		
Nastavení výšky obrazu projektoru .....	30		
Nastavení zoomu / zaostření .....	31		
Nastavení velikosti promítaného obrazu .....	31		
<b>Ovládání .....</b>	<b>33</b>		
Obrazovková nabídka .....	33		
Jak obsluhovat .....	33		
Strom nabídek .....	34		
ZOBRAZENÍ   OBECNÉ .....	36		
ZOBRAZENÍ   POKROČILÉ .....	38		
FORMÁT OBRAZU   OBECNÉ .....	40		
FORMÁT OBRAZU   NASTAVENÍ 3D .....	41		
NASTAVENÍ   OBECNÉ .....	42		
NASTAVENÍ   SIGNÁL .....	44		



## Opatření



*Řiďte se všemi výstrahami, varováními a provádějte údržbu podle pokynů v tomto návodu, aby se co nejvíce prodloužila životnost tohoto přístroje.*

- Varování- Tento projektor je schopen samostatně zjistit věk lampy. Lampu vyměňte, když k tomu budete vyzváni varovným hlášením.
- Varování- Po výměně modulu lampy (viz strana 52) resetujte funkci „CLEAR LAMP HOURS“ v nabídce OSD „MOŽNOSTI | NASTAVENÍ LAMPY/FILTRU“.
- Varování- Po vypnutí projektoru nechte dokončit chladicí cyklus větráku, než zařízení odpojíte od sítě.
- Varování- Nejprve zapněte projektor a potom zdroje signálu.
- Varování- Po skončení životnosti lampa vyhoří nebo hlasitě praskne. Pokud se toto stane, projektor nelze znovu zapnout, dokud se lampa nevymění. Při výměně lampy postupujte podle pokynů v části „Výměna lampy“.

Turecké informace RoHS pro turecký trh  
EEE Yönetmeliğine Uygundur.

Tento přístroj není určen k používání v přímém zorném poli na pracovištích se zobrazovací technikou. Tento přístroj nesmí být umístěn v přímém zorném poli, aby se zabránilo obtěžujícím odrazům na pracovištích se zobrazovací technikou.

Promítací plochy s vysokým zesílením nejsou vhodné pro používání s tímto projektorem. Čím je zesílení promítací plochy nižší (tzn. zesílení plochy v pořadí 1), tím je vzhled promítaného obrazu lepší.

## *Proveďte:*

- Před čištěním přístroj vypněte.
- K očištění krytu použijte měkký hadřík mírně navlhčený čistícím prostředkem.
- Odpojte kabel ze zásuvky, jestliže není přístroj dlouho používán.
- Dojde-li ke znečištění objektivu, použijte běžně prodávanou utěrku pro čištění objektivu.

## *Čeho se vyvarovat:*

- K čištění přístroje nepoužívejte drsné čistící prostředky, vosky nebo rozpouštědla.
- Nepoužívejte přístroj v následujících podmínkách:
  - Nadměrné teplo, chlad nebo vlhkost.
  - Na místech s vysokou koncentrací prachu a nečistot.
  - Místo na přímém slunečním světle.
  - Při přemísťování projektoru přidržujte kryt kabelu.
  - Zavěste z projektoru zavěšeném na stropě nebo na stěně.
  - Nevyvíjejte nadměrný tlak na objektiv.
  - Nedotýkejte se povrchu objektivu.

## Vlastnosti výrobku

- **Podpora vysokého rozlišení**  
Full HD (1 920 x 1 080).
- **Poměr zvětšení x 1,7**  
Široký poměr zvětšení umožňuje snadnou konfiguraci pro různé situace.
- **Rychlé vypnutí, přímé vypnutí**  
Projektor lze přemístit ihned po vypnutí. Po vypnutí dálkovým ovladačem nebo na ovládacím panelu na plášti projektoru není nutné čekat na chlazení.  
Tento projektor je vybaven funkcí „Přímé vypnutí“. Tato funkce umožňuje vypnout projektor (i během promítání obrazu) hlavním vypínačem nebo odpojením zdroje střídavého napájení. Chcete-li odpojit zdroj střídavého napájení, když je projektor zapnutý, použijte prodlužovací kabel s vypínačem a jistič.
- **0,5 W v pohotovostním režimu s technologií řízení spotřeby**  
Výběrem možnosti [ŠETŘENÍ ENERGÍ] pro [POHOTOV. REŽIM (STDBY)] v nabídce lze uvést projektor do úsporného režimu se spotřebou pouhých 0,5 W (typická hodnota).
- **Dva porty vstupu HDMI poskytují digitální signál**  
Dva vstupy HDMI poskytují digitální signály kompatibilní s HDCP. Vstup HDMI rovněž podporuje signál zvuku.
- **Zabudované reproduktory 8 W + 8 W pro integrované zvukové řešení**  
Výkonné stereofonní reproduktory 8 wattů + 8 wattů zajišťují dostatečnou hlasitost pro velké místnosti.
- **Podpora funkcí 3D**  
Tento projektor podporuje následující formát prostřednictvím DLP® Link.
  - HDMI 3D
  - HQFS 3D

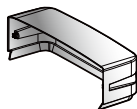
- **Zabudovaný konektor RJ-45 pro připojení k drátové síti**  
Zákazník může ovládat projektor z vlastního počítače prostřednictvím drátové místní sítě LAN.
- **Softwarové programy (User Supportware)**  
Dva programy: Virtual Remote Tool, PC Control Utility Pro 4/Pro 5, které jsou k dispozici ke stažení z našich webových stránek.
- **Prevence neoprávněného používání projektoru**  
Vylepšená nastavení chytrého zabezpečení pro ochranu heslem, zámek ovládacího panelu na projektoru, bezpečnostní slot a otvor pro bezpečnostní řetěz přispívají k prevenci neoprávněného přístupu, změn nastavení a k ochraně před krádeží.

## Obsah krabice

Tento projektor je dodáván se všemi částmi zobrazenými níže. Zkontrolujte, zda je přístroj kompletní. Jestliže nějaká část chybí, kontaktujte okamžitě Vašeho prodejce.



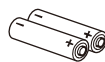
Projektor



Kryt kabelu

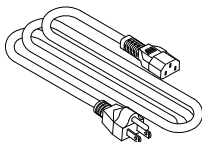


Dálkový ovladač  
(P/N:79TC3051)



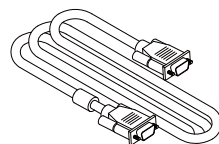
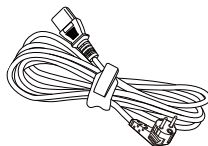
Baterie (AAAx2)

US (P/N:79TC5021)



Napájecí kabel x1

EU (P/N:79TC5031)



Kabel počítače (VGA)  
(P/N:79TC5061)



❖ Příslušenství poskytované v některých regionech se liší kvůli rozdílům v použití v jednotlivých zemích.

### Dokumentace:

- Disk CD-ROM k projektoru  
NEC(P/N: 7N951942)
- Stručná instalační příručka  
(P/N: 7N8N3632)
- Důležité informace (pro Severní Ameriku: 7N8N3891)  
(Pro ostatní země mimo Severní Ameriku: 7N8N3891 a 7N8N3901)

### Pro Severní Ameriku:

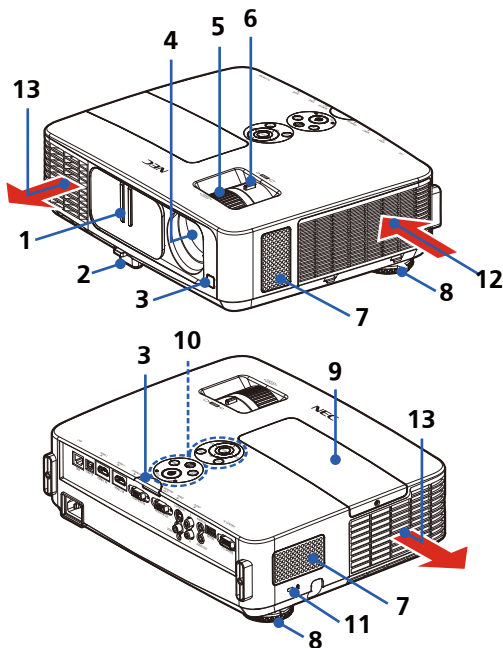
- Omezená záruka

### Pro Evropu:

- Záruční podmínky  
Pro zákazníky v Evropě: Naše aktuální záruční podmínky jsou k dispozici na našich webových stránkách: [www.nec-display-solutions.com](http://www.nec-display-solutions.com)

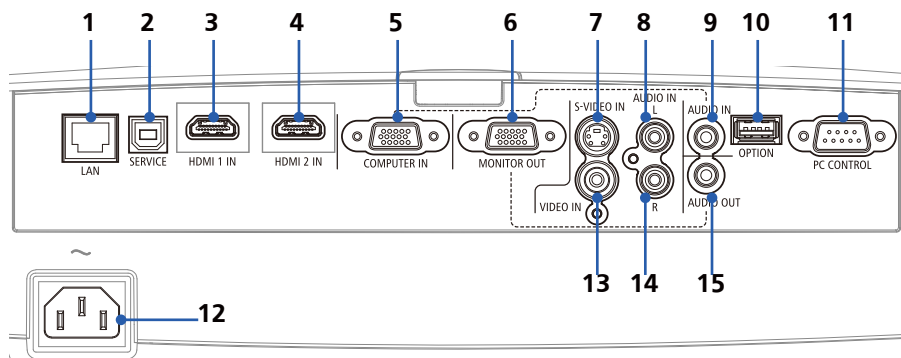
## Popis produktu

### Projektor



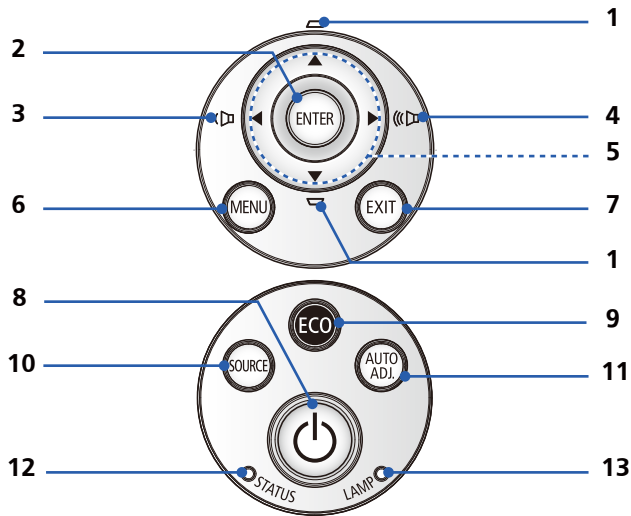
- |                                   |   |
|-----------------------------------|---|
| 1. Krytka objektivu               | 9. Kryt lampy   |
| 2. Stavěcí noha                   | 10. Ovládací panel  |
| 3. Snímače dálkového ovlá<br>dání | 11. Port zámku Kensington™<br>(Tento zabezpečovací slot<br>podporuje bezpečnostní<br>program MicroSaver®) |
| 4. Objektiv                       | 12. Větrací vstup   |
| 5. Zaostřovací kroužek            | 13. Větrací výstup  |
| 6. Kontrolní panel                |   |
| 7. Reprodukory                    |   |
| 8. Zadní noha                     |   |






## Připojovací porty




1. LAN konektor (RJ-45)
2. Port SERVICE (pouze pro servisní účely)
3. Konektor HDMI 1 IN
4. Konektor HDMI 2 IN
5. Konektor COMPUTER IN
6. Konektor MONITOR OUT (Pouze oddělený synchr. signál)
7. Konektor S-VIDEO IN
8. Konektor AUDIO IN L
9. Zásuvka AUDIO IN (pro COMPUTER IN)
10. Konektor OPTION (pro budoucí použití)
11. Konektor PC CONTROL
12. AC IN
13. Konektor VIDEO IN
14. Konektor AUDIO IN R
15. Konektor AUDIO OUT

## Ovládací panel



1	 Korekce  KEYSTONE	Slouží k úpravě lichoběžníkového zkreslení obrazu způsobeného nakláněním projektoru (svisle $\pm 40$ stupňů).
2	ENTER	Slouží k potvrzení výběru položek <u>při používání podnabídky.</u>
3	 HLASITOST -	Slouží ke snížení hlasitosti reproduktoru.
4	 HLASITOST +	Slouží ke zvýšení hlasitosti reproduktoru.
5	 Čtyři směrové klávesy výběru	Pomocí $\blacktriangle$ nebo $\blacktriangledown$ nebo $\blacktriangleleft$ nebo $\blacktriangleright$ vyberte položku nebo proveďte úpravy vašeho výběru.
6	MENU	Stisknutím „MENU“ spustíte rozhraní obrazovky (OSD) nebo se vrátíte na nejvyšší úroveň nabídky OSD pro použití hlavní nabídky OSD
7	EXIT	Ukončíte nastavení.



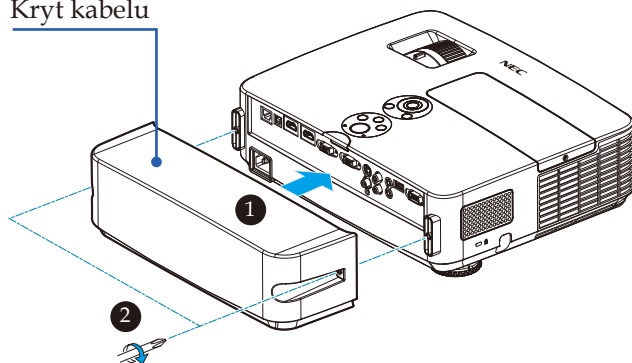
8	 Indikátor POWER ON/OFF a LED	Zapněte projektor. Viz část „Zapnutí/ vypnutí projektoru“ na stránkách 27-28.
9	ECO	Slouží ke ztlumení svítivosti lampy projektoru, čímž se sníží její spotřeba energie a prodlužuje se životnost lampy. (viz stránka 52)
10	SOURCE	Stlačením tlačítka „SOURCE“ zvolte vstupní signál.
11	AUTO ADJ.	Automaticky synchronizuje projektor se vstupním zdrojem.
12	STATUS LED	Ukazuje stav teploty projektoru.
13	LAMP LED	Ukazuje stav lampy projektoru.

## Nasazení krytu kabelu

### UPOZORNĚNÍ:

- Po nasazení krytu kabelu nezapomeňte utáhnout šrouby. V opačném případě by mohlo dojít k uvolnění a pádu krytu kabelu, což by mohlo mít za následek zranění nebo poškození krytu kabelu.
- Nevkládejte svázané kabely do krytu kabelu. V opačném případě by mohlo dojít k poškození napájecího kabelu a k požáru.

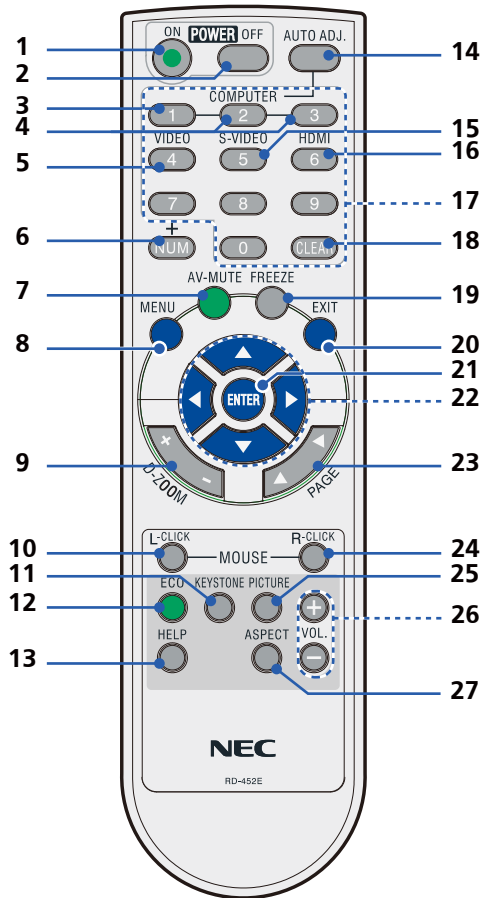
Kryt kabelu




### Pokyny pro nasazení krytu kabelu:


1. Nasad'te kryt kabelu na projektor. ❶
2. Utáhněte dva šrouby na obou stranách krytu kabelu. ❷

## Dálkový ovladač



1	 POWER ON	Zapněte projektor. Viz část „Zapnutí/vypnutí projektoru“ na stránkách 27-28.
2	POWER OFF	Vypněte projektor. Viz část „Zapnutí/vypnutí projektoru“ na stránkách 27-28.

3	COMPUTER 1	Stisknutím „1“ vyberte konektor COMPUTER IN.
4	COMPUTER 2 COMPUTER 3	Žádná funkce.
5	VIDEO	Stisknutím „VIDEO“ vyberte konektor VIDEO IN.
6	NUM	Vyberte heslo. Při zadávání hesla musíte stisknout „NUM“ a další číselné tlačítko současně.
7	AV-MUTE	Slouží k přechodnému vypnutí/zapnutí zvuku a videa.
8	MENU	Stisknutím „MENU“ spustíte rozhraní obrazovky (OSD) nebo se vrátíte na nejvyšší úroveň nabídky OSD pro použití hlavní nabídky OSD
9	D-ZOOM	Slouží k přiblížení/oddálení promítaného obrazu.
10	L-CLICK	Kliknutí levým tlačítkem myši.
11	Korekce KEYSTONE	Slouží k úpravě lichoběžníkového zkreslení obrazu způsobeného nakláněním projektoru (svisle ± 40 stupňů).
12	ECO	Slouží ke ztlumení svítivosti lampy projektoru, čímž se sníží její spotřeba energie a prodlužuje se životnost lampy. (viz stránka 52)
13	HELP	Tato funkce zaručuje snadnou konfiguraci a ovládání.
14	AUTO ADJ.	Automaticky synchronizuje projektor se vstupním zdrojem.
15	S-VIDEO	Stisknutím „S-VIDEO“ vyberte konektor S-VIDEO IN.
16	HDMI	Stisknutím „HDMI“ vyberte konektor HDMI 1 IN nebo HDMI 2 IN.

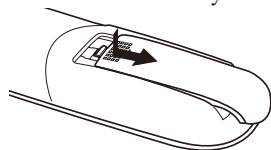
17	Číselné tlačítko	Vyberte heslo.
18	CLEAR	Umožňuje vymazat číslo při zadávání hesla.
19	FREEZE	Zmrazit Slouží k pozastavení obrazu na obrazovce. Dalším stisknutím obnovíte obraz.
20	EXIT	Ukončíte nastavení.
21	ENTER	Slouží k potvrzení výběru položek při používání podnabídky.
22	 Čtyři směrová tlačítka pro výběr	Pomocí ▲ nebo ▼ nebo ◀ nebo ▶ vyberte položky nebo proveďte úpravy vašeho výběru. Když je obraz zvětšen pomocí tlačítka D-ZOOM +, tlačítko ▲, ▼, ◀ nebo ▶ slouží k posouvání obrazu.
23	PAGE	Toto tlačítko složí k přechodu o stránku nahoru nebo dolů.
24	R-CLICK	Kliknutí pravým tlačítkem myši.
25	Režim Obraz	Vyberte režim Obraz z PREZENTACE, VYSOKÝ LESK, VIDEO, FILM, sRGB, TABULE, UŽIVATEL1 a UŽIVATEL2.
26	VOL. +/-	Slouží ke zvýšení/snížení hlasitosti reproduktoru.
27	ASPECT	Tato funkce slouží k výběru požadovaného poměru stran. (viz strana 40)



❖ Když je zobrazen zmenšený obraz, tlačítko ▲, ▼, ◀ nebo ▶ není k dispozici pro posouvání obrazu.

## Vložení baterií

1. Pevně stiskněte kryt baterií a vysuňte.

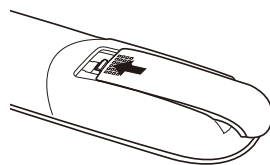
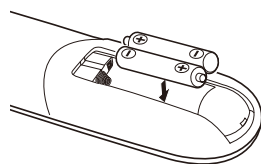


2. Vložte nové baterie (AAA). Polaritu baterií (+/-) musí být správně zorientované.
3. Zasuňte kryt zpět na baterie tak, aby zaklapl na místo. Nemíchejte různé typy baterií ani nové a staré baterie.



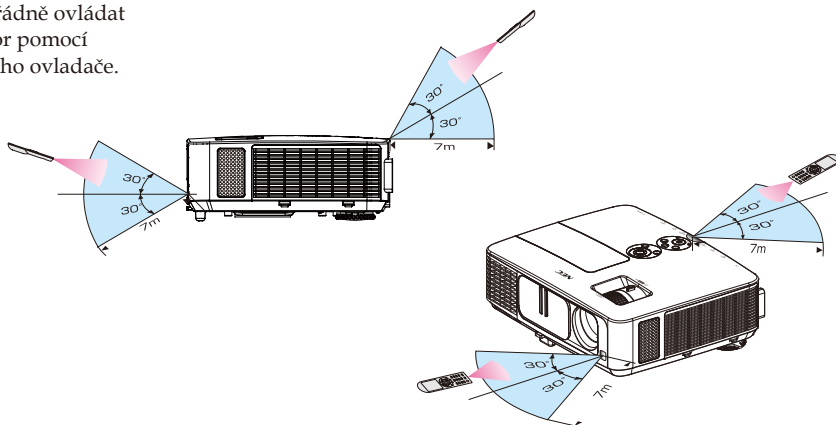
❖ Infračervený signál funguje do viditelné vzdálenosti přibližně 7 m a v úhlu 60 stupňů od snímače dálkového ovládání na plášti projektoru.

❖ Projektor nebude reagovat, pokud se mezi dálkovým ovladačem a snímačem dálkového ovládání nacházejí překážky nebo pokud na snímač dopadá silné světlo. V případě vybitých baterií rovněž nebude možné řádně ovládat projektor pomocí dálkového ovladače.



### Zásady používání dálkového ovladače

- Dálkový ovladač používejte opatrně.
- Pokud se dálkový ovladač namočí, ihned jej otřete.
- Zabraňte nadměrnému teplu nebo vlhkosti.
- Nevkládejte baterie obráceně.
- Při výměně baterie používejte typ doporučený výrobcem nebo ekvivalentní.
- Použité baterie zlikvidujte dle místních předpisů



NOTE

❖ Když je pro vstup vybráno „Computer IN“, zobrazí se obrazovka nebo panel nástrojů Virtual Remote a také obrazovka vašeho počítače.

❖ Pomocí dodaného počítačového kabelu (VGA) připojte konektor COMPUTER IN přímo ke konektoru výstupu monitoru počítače pro použití softwaru Virtual Remote Tool.

Používání převodníků nebo jiných kabelů než dodaného počítačového kabelu (VGA), může způsobit selhání signálové komunikace.

Konektor kabelu VGA: Č. kolíků. Pro DDC/CI je vyžadován kolík 12 a 15.

❖ Software Virtual Remote Tool nemusí fungovat v závislosti na specifikacích počítače a verzi grafické karty nebo ovladačů.

❖ Tento projektor nepodporuje funkci automatického hledání LAN softwaru Virtual Remote Tool. Chcete-li připojit projektor, ručně zaregistrujte adresu IP.

## Používání softwaru ke stažení

### Ovládání projektoru počítačovým kabelem (VGA) (Virtual Remote Tool)

Za pomoci softwaru „Virtual Remote Tool“, který lze stáhnout z našich webových stránek (<http://www.nec-display.com/dl/en/index.html>) lze na obrazovce počítače zobrazit obrazovku (nebo panel nástrojů) Virtual Remote.

Tato obrazovka umožňuje provádět operace, jako například vypnutí nebo zapnutí napájení projektoru a výběr signálu prostřednictvím počítačového kabelu (VGA), sériového kabelu nebo připojení LAN.



#### Obrazovka Virtual Remote

Tato část obsahuje pokyny pro přípravu na používání Virtual Remote Tool.

Pokyny pro používání softwaru Virtual Remote Tool viz Náповěda pro Virtual Remote Tool. (-> stránka 19)

- Krok 1: Nainstalujte software Virtual Remote Tool do počítače. (-> stránka 16)
- Krok 2: Připojte projektor k počítači. (-> stránka 17)
- Krok 3: Spusťte software Virtual Remote Tool. (-> stránka 18)

#### TIP:

- Software Virtual Remote Tool lze používat s připojením k místní síti LAN a sériovým připojením.
- Informace o aktualizacích softwaru Virtual Remote Tool viz naše webové stránky: <http://www.nec-display.com/dl/en/index.html>

#### TIP:

- Konektor COMPUTER IN projektoru podporuje rozhraní DDC/CI (Display Data Channel Command Interface). DDC/CI je standard rozhraní pro obousměrnou komunikaci mezi zobrazovacím zařízením/projektorem a počítačem.



Panel nástrojů



- ❖ Pro instalaci nebo odinstalování programu musí mít uživatel operačního systému Windows oprávnění [Správce] (Windows 8, Windows 7, Windows Vista a Windows XP)
- ❖ Před instalací ukončete všechny spuštěné programy. Pokud je spuštěn jiný program, instalace nemusí být dokončena.

## Krok 1: Nainstalujte software Virtual Remote Tool do počítače

### • Podporované operační systémy

Software Virtual Remote Tool lze používat v následujících operačních systémech.

Windows 8 \*1, Windows 8 Pro \*1, Windows 8 Enterprise \*1,

Windows 7 Home Basic, Windows 7 Home Premium, Windows 7 Professional,

Windows 7 Enterprise, Windows 7 Ultimate

Windows Vista Home Basic, Windows Vista Home Premium, Windows Vista Business,

Windows Vista Enterprise, Windows Vista Ultimate

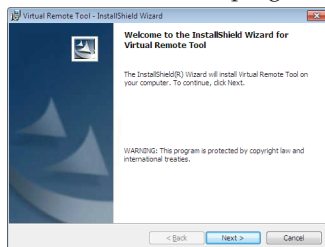
Windows XP Home Edition \*1, Windows XP Professional \*1

\*1: Pro spuštění softwaru Virtual Remote Tool je vyžadována aplikace „Microsoft .NET Framework Version 2.0“. Aplikace Microsoft .NET Framework je k dispozici na webových stránkách společnosti Microsoft. Nainstalujte aplikaci Microsoft .NET Framework verze 2.0, 3.0 nebo 3.5 do počítače.

1 Stáhněte aktualizovaný EXE soubor VRT z našich webových stránek (<http://www.nec-display.com/dl/en/index.html>).

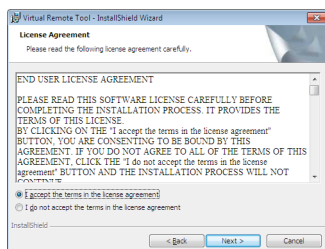
2 Poklepejte na ikonu VRT. exe.

Zobrazí se instalační program a obrazovka Wizard (Průvodce).



3 Klikněte na tlačítko „Další“.

Zobrazí se obrazovka „LICENČNÍ SMLOUVA S KONCOVÝM UŽIVATELEM“.



Přečtěte si plně znění dokumentu „LICENČNÍ SMLOUVA S KONCOVÝM UŽIVATELEM“.

4 Pokud souhlasíte, klikněte na „Souhlasím s podmínkami licenční smlouvy“ a potom klikněte na tlačítko „Další“.

Dokončete instalaci podle pokynů na obrazovce instalačního programu.



Po dokončení instalace se zobrazí ikona zástupce softwaru Virtual Remote Tool

## TIP: Odinstalování softwaru Virtual Remote Tool

- **Příprava:**  
Před odinstalováním ukončete software Virtual Remote Tool. Pro odinstalování softwaru Virtual Remote Tool musí mít uživatel účtu operačního systému Windows oprávnění „Správce“ (Windows 8, Windows 7 a Windows Vista) nebo „Správce počítače“ (Windows XP).
- **Operační systém Windows 7/Windows Vista**
  - 1 Klikněte na „Start“ a potom na „Ovládací panely“.  
Zobrazí se okno ovládacích panelů.
  - 2 Klikněte na „Odinstalovat program“ v části „Programy“  
Zobrazí se okno „Programy a funkce“.
  - 3 Vyberte a klikněte na položku Virtual Remote Tool.
  - 4 Klikněte na „Odinstalovat nebo změnit“ nebo na „Odinstalovat“.  
Po zobrazení okna „Řízení uživatelských účtů“ klikněte na „Pokračovat“.  
Dokončete instalaci podle pokynů zobrazených na obrazovkách.
- **Operační systém Windows XP**
  - 1 Klikněte na „Start“ a potom na „Ovládací panely“.  
Zobrazí se okno ovládacích panelů.
  - 2 Poklepejte na „Přidat nebo odebrat programy“.  
Zobrazí se okno pro přidávání / odebrání programů.
  - 3 V seznamu klikněte na položku Virtual Remote Tool a potom klikněte na tlačítko „Odebrat“.  
Dokončete odinstalování podle pokynů zobrazených na obrazovkách.

Krok 2: Připojte projektor k počítači

- 1 Pomocí dodaného počítačového kabelu (VGA) připojte konektor COMPUTER IN projektoru přímo ke konektoru výstupu monitoru počítače.
- 2 Připojte dodaný napájecí kabel k zásuvce AC IN projektoru a k elektrické zásuvce.  
Projektor se nachází v pohotovostním režimu.



**TIP:**

- Při prvním spuštění softwaru Virtual Remote Tool se zobrazí okno „Easy Setup“ pro procházení připojení.

Krok 3: Spusťte software Virtual Remote Tool

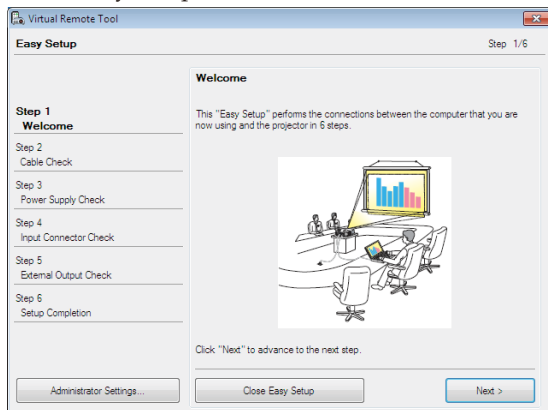
Začněte používat ikonu zástupce



Začněte v nabídce Start

Klikněte na [Start] -> [Všechny programy] nebo [Programy] -> [NEC Projector User Supportware] -> [Virtual Remote Tool] -> [Virtual Remote Tool].

Při prvním spuštění softwaru Virtual Remote Tool se zobrazí okno „Easy Setup“.



❖ Když je nabídce vybráno „Šetření Energii“ pro „Pohotov. Režim (stdby)“, projektor nelze ovládat prostřednictvím počítačového kabelu (VGA), sériového kabelu ani síťového (drátového LAN) připojení.

Postupujte podle pokynů na obrazovkách.

Po dokončení „Easy Setup“ se zobrazí obrazovka softwaru Virtual Remote Tool.

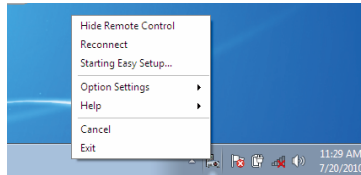
**TIP:**

- Obrazovku softwaru Virtual Remote Tool (nebo panel nástrojů) lze zobrazit bez zobrazení okna „Easy Setup“.  
Kliknutím zaškrtněte položku „Do not use Easy Setup next time“ na obrazovce v kroku 6 v části „Easy Setup“.

## Ukončení softwaru Virtual Remote Tool

1 Klikněte na ikonu softwaru Virtual Remote Tool  na hlavním panelu.

Zobrazí se místní nabídka.



2 Klikněte na tlačítko „Konec“.

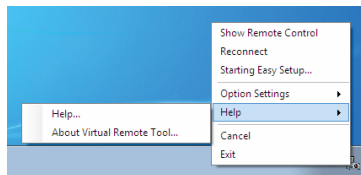
Software Virtual Remote Tool bude ukončen.

## Zobrazení souboru nápovědy softwaru Virtual Remote Tool

Zobrazení souboru nápovědy pomocí hlavního panelu

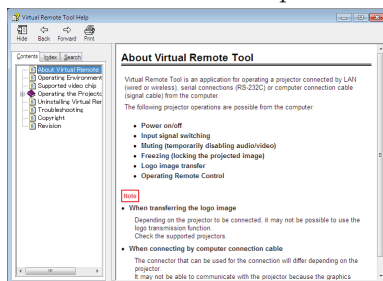
1 Když je software Virtual Remote Tool spouštěný, klikněte na ikonu softwaru Virtual Remote Tool na hlavním panelu.

Zobrazí se místní nabídka.



2 Klikněte na položku „Nápověda“.

Zobrazí se obrazovka Nápověda



Zobrazení souboru nápovědy pomocí nabídky Start.

Klikněte na „Start“ -> „Všechny programy“ nebo „Programy“ -> „NEC Projector User Supportware“ -> „Virtual Remote Tool“ a potom na „Virtual Remote Tool Help“ v tomto pořadí.

Zobrazí se obrazovka Nápověda.

## Ovládání projektoru prostřednictvím místní sítě LAN

(PC Control Utility Pro 4 pro Windows/PC Control Utility Pro 5 pro Mac OS)

[Operační systém Windows]

Pomocí softwarového nástroje „PC Control Utility Pro 4“, který lze stáhnout z našich webových stránek (<http://www.nec-display.com/dl/en/index.html>), lze projektor ovládat z počítače prostřednictvím místní sítě LAN.

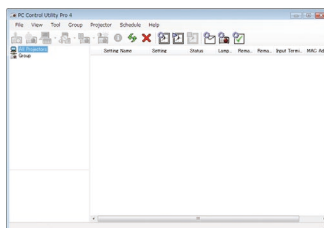


❖ Když se projektor nachází v pohotovostním režimu, funkce upozorňování na chyby nástroje PC Control Utility Pro4 není k dispozici.

Chcete-li, aby byla tato funkce k dispozici i v pohotovostním režimu, použijte funkci upozorňování e-mailem projektoru. (-> stránka 49)

Ovládací funkce

Zapnutí/vypnutí, výběr signálu, zastavení obrazu, ztlumení obrazu, ztlumení zvuku, nastavení, upozornění na zprávy o chybách, plánování událostí.



**Obrazovka PC Control Utility Pro 4**

Tato část obsahuje pokyny na přípravu pro používání nástroje PC Control Utility Pro 4. Pokyny pro používání nástroje PC Control Utility Pro 4 viz nápověda pro PC Control Utility Pro 4. (-> stránka 22)

- Krok 1: Nainstalujte nástroj PC Control Utility Pro 4 do počítače. (-> stránka 21)
- Krok 2: Připojte projektor k místní síti LAN. (-> stránka 22)
- Krok 3: Spusťte nástroj PC Control Utility Pro 4. (-> stránka 22)

**TIP:**

- Nástroj PC Control Utility Pro 4 lze používat se sériovým připojením.
- Informace o aktualizacích nástroje PC Control Utility Pro 4 najdete na našich webových stránkách: <http://www.nec-display.com/dl/en/index.html>

Krok 1: Nainstalujte nástroj PC Control Utility Pro 4 do počítače

- Podporované operační systémy – nástroj PC Control Utility Pro 4 lze používat v následujících operačních systémech.

Windows 8 \*1, Windows 8 Pro \*1, Windows 8 Enterprise \*1,  
Windows 7 Home Basic, Windows 7 Home Premium, Windows 7 Professional, Windows 7 Enterprise, Windows 7 Ultimate  
Windows Vista Home Basic, Windows Vista Home Premium, Windows Vista Business, Windows Vista Enterprise, Windows Vista Ultimate  
Windows XP Home Edition \*1, Windows XP Professional \*1



❖ Pro instalaci nebo odinstalování programu musí mít uživatel operačního systému Windows oprávnění [Správce] (Windows 8, Windows 7, Windows Vista a Windows XP)

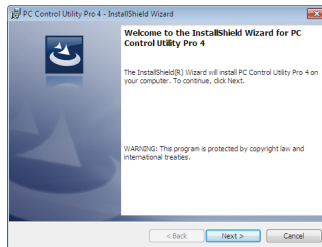
❖ Před instalací ukončíte všechny spuštěné programy. Pokud je spuštěn jiný program, instalace nemusí být dokončena.

\*1: Pro spuštění nástroje PC Control Utility Pro 4 je vyžadována aplikace „Microsoft .NET Framework Version 2.0“. Aplikace Microsoft .NET Framework verze je k dispozici na webových stránkách společnosti Microsoft. Nainstalujte aplikaci Microsoft .NET Framework verze 2.0, 3.0 nebo 3.5 do počítače.

1 Připojte počítač k Internetu a stáhněte aktualizovaný EXE soubor PCCUP4 z našich webových stránek (<http://www.nec-display.com/dl/en/index.html>).

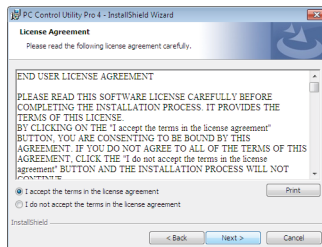
2 Poklepejte na ikonu PCCUP4. exe.

Zobrazí se instalační program a obrazovka Wizard (Průvodce).



3 Klikněte na tlačítko „Další“.

Zobrazí se obrazovka „LICENČNÍ SMLOUVA S KONCOVÝM UŽIVATELEM“.





❖ Aby mohla fungovat funkce plánování nástroje PC Control utility Pro 4, musí být počítač spuštěný a nesmí se nacházet v pohotovostním režimu/ režimu spánku. Před spuštěním plánovače vyberte položku „PMožnosti napájení“ v části „Ovládací panely“ (v systému Windows a deaktivujte pohotovostní režim/ režim spánku počítače.

[Příklad] Operační systém Windows 7:

Vyberte „Ovládací panely“ -> „Systém a zabezpečení“ -> „Možnosti napájení“ -> „Změnit když počítač spí“ -> „Přepnout počítač do režimu spánku“ -> „Nikdy“.

❖ Když je nabídce vybráno „Šetření energií“ pro „Pohotov. Režim (stdby)“, projektor nelze ovládat prostřednictvím počítačového kabelu (VGA), sériového kabelu ani síťového (drátového LAN) připojení.

❖ Tento projektor nepodporuje automatické vyhledávání místní sítě LAN nástroje PC Control Utility Pro 4. Chcete-li připojit projektor, ručně zaregistrujte adresu IP.

Přečtěte si plné znění dokumentu „LICENČNÍ SMLOUVA S KONCOVÝM UŽIVATELEM“.

4 Pokud souhlasíte, klikněte na „Souhlasím s podmínkami licenční smlouvy“ a potom klikněte na tlačítko „Další“.

Dokončete instalaci podle pokynů na obrazovce instalačního programu.

#### **TIP: Odinstalování nástroje PC Control Utility Pro 4**

- Chcete-li odinstalovat nástroj PC Control Utility Pro 4, postupujte stejně, jako v části „Odinstalování softwaru Virtual Remote Tool“. Název „Virtual Remote Tool“ nahraďte názvem „PC Control Utility Pro 4“ (-> stránka 19)

Krok 2: Připojte projektor k místní síti LAN

Připojte projektor k místní síti LAN podle pokynů v části „Připojení projektoru“ na stránce 25 a „Ovládání projektoru prostřednictvím webového prohlížeče“ na stránkách 49-50.

Krok 3: Spuštění nástroje PC Control Utility Pro 4

Klikněte na „Start“ -> „Všechny programy“ nebo „Programy“ -> „NEC Projector User Supportware“ -> „PC Control Utility Pro 4“ -> „PC Control Utility Pro 4“.

#### **TIP: Zobrazení nápovědy k nástroji PC Control Utility Pro 4**

- Zobrazení souboru nápovědy k nástroji PC Control Utility Pro 4, když je tento nástroj spuštěný. Klikněte na „Nápověda (N)“ -> „Nápověda (N)“ v okně nástroje PC Control Utility Pro 4 v tomto pořadí. Zobrazí se místní nabídka.
- Zobrazení souboru nápovědy pomocí nabídky Start. Klikněte na „Start“ -> „Všechny programy“ nebo „Programy“ -> „NEC Projector User Supportware“ -> „PC Control Utility Pro 4“ -> „PC Control Utility Pro 4 Help“. Zobrazí se obrazovka Nápověd .

## PC Control Utility Pro 5 pro Mac OS

Krok 1: Nainstalujte nástroj PC Control Utility Pro 5 do počítače

1 Připojte počítač k Internetu a navštivte naše webové stránky (<http://www.nec-display.com/dl/en/index.html>).

2 Stáhněte nejaktuálnější verzi nástroje PC Control Utility Pro 5 z našich webových stránek.

3 Control-klikněte („control“ + kliknutí) nebo klikněte pravým tlačítkem na soubor PC Control Utility Pro 5.mpkg.

4 V horní části zobrazené kontextuální nabídky vyberte položku „Otevřít“.

5 V dialogovém okně klikněte na tlačítko „Otevřít“. V případě výzvy zadejte jméno a heslo správce.

Spustí se instalační program.

6 Klikněte na tlačítko „Další“.

Zobrazí se obrazovka „LICENČNÍ SMLOUVA S KONCOVÝM UŽIVATELEM“.

7 Přečtěte si plné znění dokumentu „END USER LICENSE AGREEMENT“ (LICENČNÍ SMLOUVA S KONCOVÝM UŽIVATELEM) a klikněte na tlačítko „Další“.

Zobrazí se okno pro potvrzení.

8 Klikněte na „S podmínkami licenční smlouvy souhlasím“.

Dokončete instalaci podle pokynů na obrazovce instalačního programu.

**Krok 2: Připojte projektor k místní síti LAN**

Připojte projektor k místní síti LAN podle pokynů v části „Připojení projektoru“ (-> stránka 25)



❖ Aby mohla fungovat funkce plánování nástroje PC Control utility Pro 5, musí být počítač spuštěný a nesmí se nacházet v režimu spánku. Před spuštěním plánovače vyberte položku „Energy Saver“ (Spořič energie) v části „System Preferences“ (Předvolby systému) v systému Mac a deaktivujte režim spánku počítače.

❖ Když je v nabídce vybráno [ŠETŘENÍ ENERGIÍ] pro [POHOTOV. REŽIM (STDBY)], projektor nelze zapnout prostřednictvím sítě.

**Krok 3: Spuštění nástroje PC Control Utility Pro 5**

1. Otevřete složku Applications (Aplikace) v operačním systému Mac OS.

2. Klikněte na složku „PC Control Utility Pro 5“.

3. Klikněte na ikonu „PC Control Utility Pro 5“.

Spustí se nástroj PC Control Utility Pro 5.

#### **TIP: Zobrazení nápovědy k nástroji PC Control Utility Pro 5**

- Zobrazení souboru nápovědy k nástroji PC Control Utility Pro 5, když je tento nástroj spuštěný.
- Na panelu nabídky klikněte na „Nápověda“ → „Nápověda“ v tomto pořadí. Zobrazí se obrazovka Nápověda
- Zobrazení nápovědy pomocí funkce Dock
  1. Otevřete „Složka aplikací“ v operačním systému Mac OS.
  2. Klikněte na složku „PC Control Utility Pro 5“.
  3. Klikněte na ikonu „PC Control Utility Pro 5 Help“.Zobrazí se obrazovka Nápověda.

#### **TIP: Odinstalování softwarového programu**

1. Vložte složku „PC Control Utility Pro 5“ do koše.
  2. Vložte soubor konfigurace „PC Control Utility Pro 5“ do koše.
- Soubor konfigurace nástroje PC Control Utility Pro 5 se nachází v „/Users/<vaše uživatelské jméno>/Application Data/NEC Projector User Supportware/PC Control Utility Pro 5“.

## Promítání 3D obsahu

Tento projektor promítá 3D obsah, který může uživatel sledovat s běžně dostupnými LCD závěrkovými brýlemi.

### POZOR

#### Zdravotní zásady

Před sledováním si přečtěte zdravotní zásady, které lze nalézt v uživatelské příručce k LCD závěrkovým brýlím nebo k 3D kompatibilnímu obsahu, jako jsou například disky DVD, videohry, počítačové videosoubory apod.

Aby se zabránilo jakýmkoli negativním příznakům, dodržujte následující zásady:

- Nepoužívejte LCD závěrkové brýle ke sledování jiného obsahu než 3D.
- Mezi promítací plochou a uživatelem musí být vzdálenost 2 m nebo větší. Sledování obsahu 3D z příliš krátké vzdálenosti může namáhat zrak.
- Nesledujte 3D obsah nadměrně dlouho. Po každé hodině sledování udělejte 15 minutovou nebo delší přestávku.
- Pokud jste vy nebo některý příslušník vaší rodiny někdy trpěli záchvaty citlivosti na světlo, před sledováním 3D obsahu se poraďte s lékařem.
- Pokud se vám při sledování 3D obsahu udělá špatně, například se projeví nevolnost, závrať, malátnost, bolest hlavy, únava zraku, rozmazané vidění, samovolné pohyby a necitlivost, přestaňte sledovat. Pokud příznaky přetrvávají, poraďte se s lékařem.
- Sledujte 3D obsah z prostoru před promítací plochou. Sledování pod úhlem může způsobovat únavu nebo namáhání zraku.

#### LCD závěrkové brýle

- Používejte komerčně dostupné 3D brýle, které splňují následující požadavky:
  - kompatibilita s DLP® Link
  - podpora svislé obnovovací frekvence až 144 Hz.

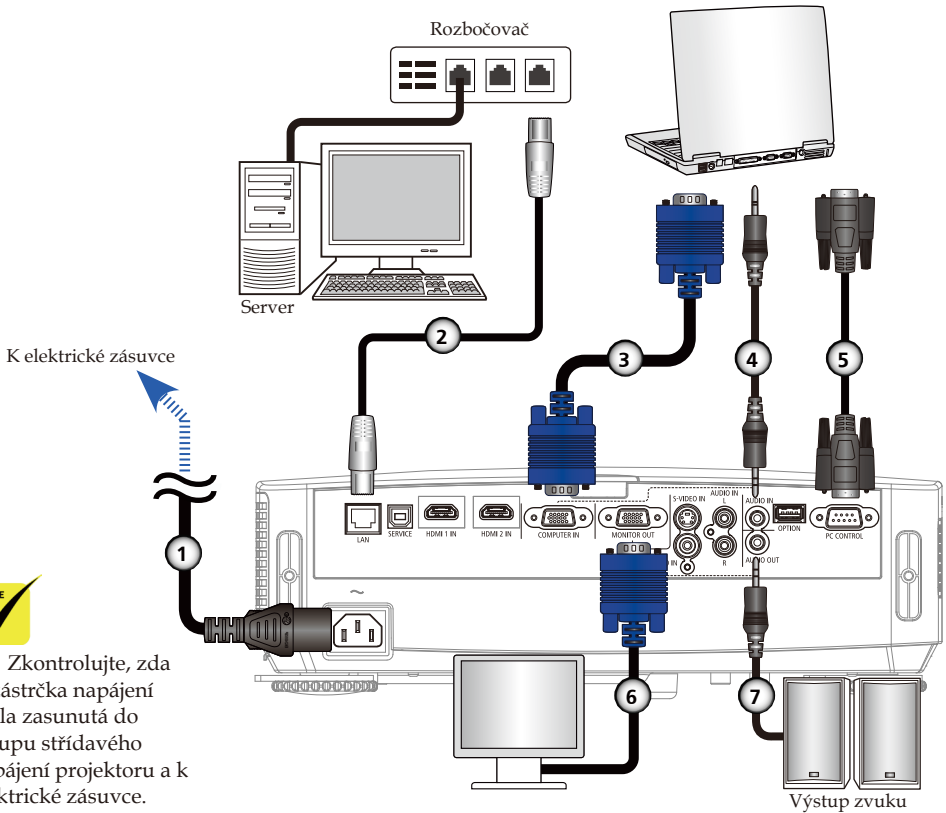
#### Pokyny pro promítání 3D obsahu v projektoru

1. Připojte projektor k videopříslušenství.
2. Zapněte projektor a zobrazte nabídku OSD.
3. Vyberte [NASTAVENÍ 3D] na kartě [FORMÁT OBRAZU] a potom vyberte [ZAP.] pro [3D].
  - Podle potřeby nastavte [INVERTOVAT 3D] a [3D STRUKTURA]. (viz stránka 41)
4. Přehrávejte 3D kompatibilní obsah a promítejte jej prostřednictvím projektoru.
5. Nasaďte si LCD závěrkové brýle pro sledování 3D obsahu.

Další pokyny najdete rovněž v uživatelské příručce přiložené k vašim LCD závěrkovým brýlím.

## Připojení projektoru

### Připojit k počítači/notebooku



❖ Zkontrolujte, zda je zástrčka napájení zcela zasunutá do vstupu střídavého napájení projektoru a k elektrické zásuvce.

❖ Konektor MONITOR OUT podporuje pouze oddělený synchr. signál.

- 1..... Napájecí kabel (součást dodávky)
- 2..... Kabel místní sítě LAN
- 3..... Kabel počítače (VGA) (dodaný)
- 4..... Kabel vstupu zvuku
- 5..... Kabel RS232
- 6..... Kabel výstupu VGA
- 7..... Kabel výstupu zvuku



## Připojit k zásuvkám video signálu



❖ Zkontrolujte, zda je zástrčka napájení zcela zasunutá do vstupu střídavého napájení projektoru a k elektrické zásuvce.

K elektrické zásuvce

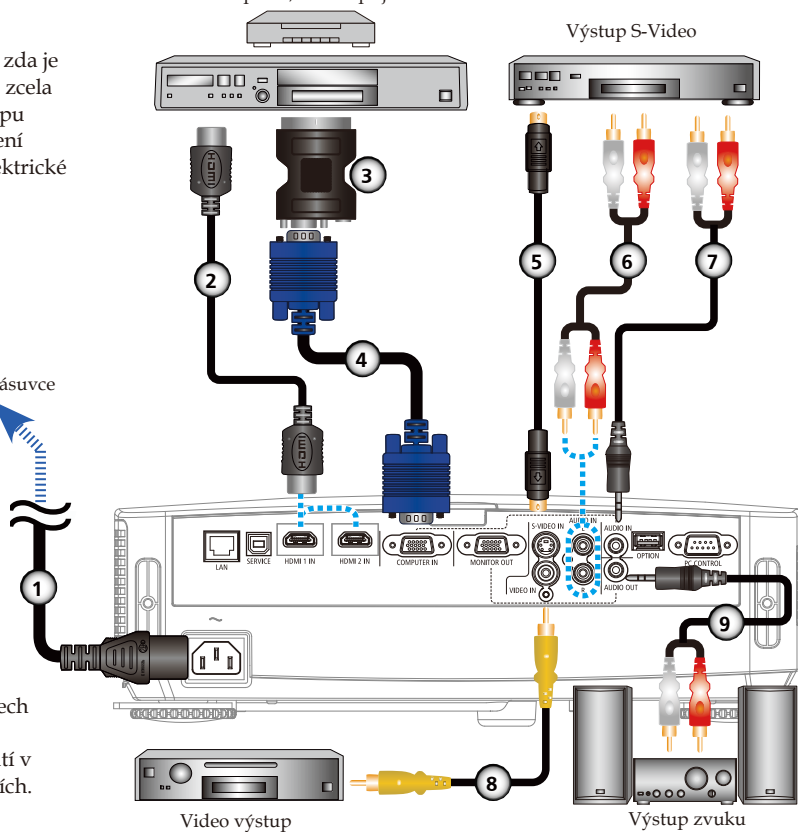


❖ Příslušenství poskytované v některých regionech se liší kvůli rozdílům v použití v jednotlivých zemích.

❖ Když je položka Hluboké barvynastavena na ZAP. v zařízení HDMI, v závislosti na použitém vybavení nebo kabelu může docházet k šumu videa nebo zvuku. V takovém případě nastavte položku Hluboké barvy na VYPNUTO. (8 bitů).

DVD přehrávač, Blu-ray přehrávač,  
set-top box, HDTV přijímač

Výstup S-Video



- |        |                                  |
|--------|----------------------------------|
| 1..... | Napájecí kabel (součást dodávky) |
| 2..... | Kabel HDMI                       |
| 3..... | Adaptér SCART/VGA                |
| 4..... | Kabel počítače (VGA) (dodaný)    |
| 5..... | Kabel S-Video                    |
| 6..... | Kabel vstupu zvuku               |
| 7..... | Kabel vstupu zvuku               |
| 8..... | Kabel kompozitního videa         |
| 9..... | Kabel výstupu zvuku              |

Kabel HDMI: Použijte vysokorychlostní kabel HDMI®.

## Zapnutí/vypnutí projektoru

### Zapnutí projektoru



❖ Při prvním spuštění projektoru se zobrazí nabídka po spuštění. V této nabídce lze vybrat jazyky nabídky. K výběru jazyka použijte tlačítka ▲, ▼, ◀ nebo ▶ na dálkovém ovladači. Vyberte požadovaný jazyk. Viz část Jazyk na stránce 42.


❖ Když indikátor POWER (NAPÁJENÍ) bliká modře v krátkých cyklech, nelze vypnout napájení vypínačem.



❖ (\*) Když je vybráno „Šetření Energií“ pro „Pohotov. Režim (stdby)“, indikátor LED napájení svítí červeně; když je vybráno „Normálně“ pro „Pohotov. Režim (stdby)“, indikátor LED napájení svítí oranžově.

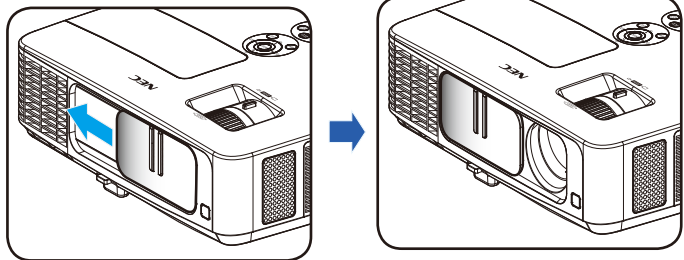


❖ Nejprve zapněte projektor a potom zdroje signálu.

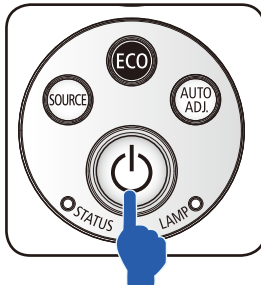
1. Posuňte krytku čočky. ❶
2. Řádně připojte napájecí kabel a kabel signálu. Indikátor napájení začne svítit červeně. (\*)
3. Zapněte projektor stisknutím tlačítka „POWER“ (NAPÁJENÍ) na dálkovém ovladači nebo tlačítka  na ovládacím panelu. ❷ Indikátor napájení bude blikat modře. Zobrazí se úvodní obrázek (logo NEC) a indikátor napájení bude svítit modře.
4. Zapněte zdroj (počítač, notebook, přehrávač videa atd.) Projektor automaticky rozpozná váš zdroj.

❖ Jestliže připojujete více zdrojů najednou, můžete je přepínat tlačítkem „SOURCE“ (ZDROJ) na ovládacím panelu nebo použijte tlačítka „COMPUTER 1“, „VIDEO“, „HDMI“ na dálkovém ovladači.

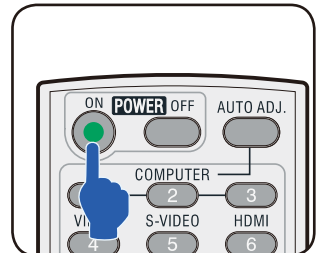
#### 1 Krytka objektivu



#### 2 Napájení




nebo

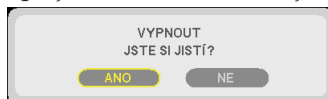


## Vypnutí Projektoru



❖ Když indikátor POWER (NAPÁJENÍ) bliká modře v krátkých cyklech, nelze vypnout napájení vypínačem.

1. Stisknutím tlačítka „POWER OFF“ na dálkovém ovladači nebo tlačítka  na ovládacím panelu vypnete lampu projektoru, na displeji se zobrazí následující zpráva.



2. Potvrďte dalším stisknutím tlačítka „POWER OFF“ (VYPNOUT NAPÁJENÍ).
3. Odpojte napájecí kabel ze zásuvky a od projektoru. Pokud během promítání odpojíte a znovu připojíte napájecí kabel, před dalším připojením napájecího kabelu počkejte alespoň jednu sekundu.

## Výstražné indikátory



❖ Další informace o indikátoru LED STATUS (STAV) viz stránka 58.

- ❖ Když indikátor LED „STATUS“ (STAV) bliká červeně, znamená to, že se projektor přehřál. Projektor se sám automaticky vypne.

POZORI! PŘÍLIŠ VYSOKÁ TEPLOTA

1. UJISTĚTE SE, ŽE PRŮDUCHY NEJSOU BLOK.
2. UJISTĚTE SE, ŽE JE TEPLOTA OKOLÍ POD 40C.

- ❖ Když indikátor LED „LAMP“ (LAMPA) svítí červeně a na ploše se zobrazí následující zpráva: projektor zjistil, že končí životnost lampy. Když se zobrazí tato zpráva, co nejdříve vyměňte lampu.

VAROVÁNÍ KONTROLKA

- VAROVÁNÍ KONTR.  
ŽIVOTNOST LAMPY SE BLÍŽÍ KE KONCI. VYPNĚTE LAMPUI

VAROVÁNÍ KONTROLKA

- VAROVÁNÍ KONTR.  
ŽIVOTNOST KONTR. PŘEKR.

- ❖ Když indikátor LED „STATUS“ (STAV) bliká červeně a na ploše se zobrazí následující zpráva, znamená to, že došlo k selhání ventilátoru. Přestaňte projektor používat, odpojte napájecí kabel z elektrické zásuvky a obraťte se na nejbližšího prodejce nebo servisní středisko.

POZORI VĚTRÁK ZABLOKOVÁN

- PROJEKTOR SE VYPNE AUT.

## Nastavení promítaného obrazu

### Nastavení výšky obrazu projektoru

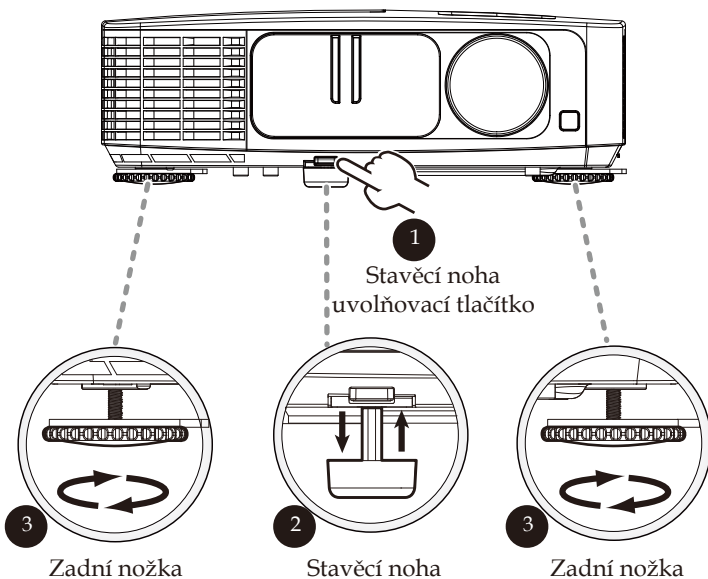
*Tento projektor je vybaven stavěcí nohou a zadními nožkami pro zvýšení nebo snížení obrazu tak, aby vyplnil celou plochu.*

1. Stiskněte uvolňovač stavěcí nohy. ❶  
Zvedněte obraz do požadovaného úhlu a poté uvolněte knoflík a zajistěte stavěcí nohu v požadované pozici. ❷
2. Otáčením zadních nožek proti směru hodin se projektor pohybuje nahoru; otáčením po směru hodin se projektor pohybuje dolů. ❸



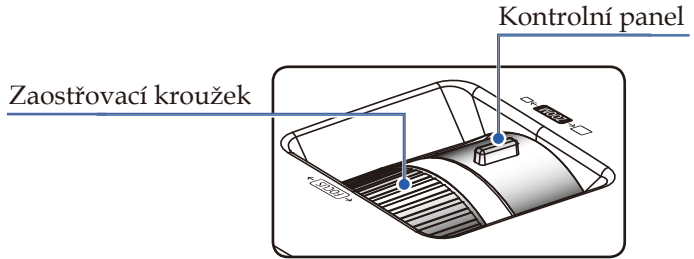
❖ Pomocí stavěcí nohy lze projektor zvednout do úhlu 5 stupňů.

❖ Na zadních nožkách jsou připevněny pryžové rozpěrky pro upevnění nožek. Pro snížení hmotnosti lze rozpěrky sejmout. Chcete-li znovu zvětšit výšku, nasadíte pryžovou rozpěrku zpět na zadní nožku.

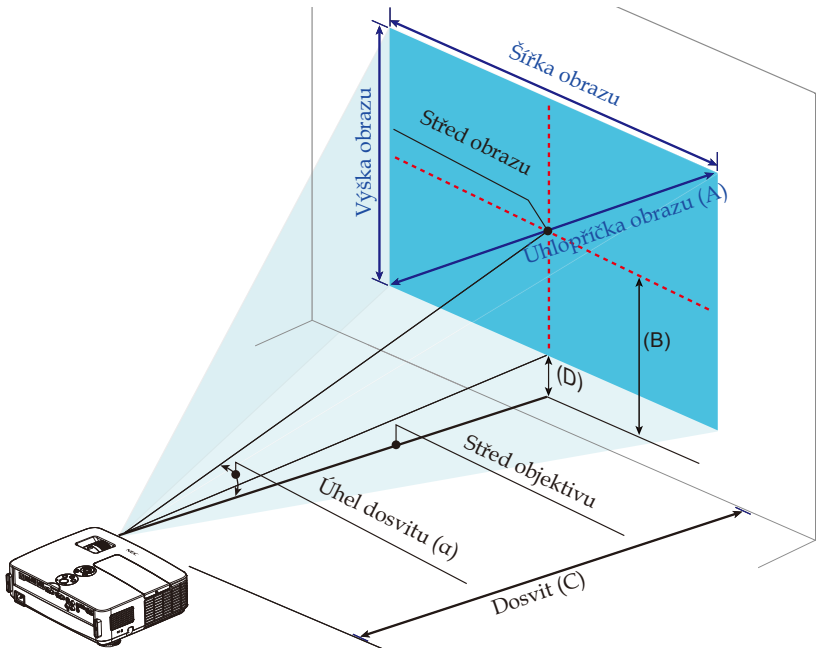


## Nastavení zoomu / zaostření

K zvětšení nebo zmenšení obrazu můžete otáčet kroužkem objektivu. K zaostření obrazu otáčejte kroužkem ostření (fokus), dokud nebude obraz zaostřen. Projektor zaostřuje v rozsahu vzdálenosti 0,82 až 12,0 metrů s mechanickým posuvem.



## Nastavení velikosti promítaného obrazu



# Instalace

Velikost obrazovky						(B)		(C)				(D)		(α)	
Úhlopříčně (A)		Šířka		Výška											
palců	mm	palců	mm	palců	mm	palců	mm	palců	mm	palců	mm	palců	mm	stupňů	stupňů
23	584	20	509	11	286	7	189	32	815	55	1 385	2	46	13,1	7,8
30	762	26	664	15	374	10	247	42	1 063	70	1 806	2	60	13,1	7,8
40	1 016	35	886	20	498	13	329	56	1 417	95	2 409	3	80	13,1	7,8
60	1 524	52	1 328	29	747	19	493	84	2 125	142	3 613	5	120	13,1	7,8
72	1 829	63	1 594	35	897	23	592	100	2 550	171	4 336	6	143	13,1	7,8
80	2 032	70	1 771	39	996	26	657	112	2 834	190	4 817	6	159	13,1	7,8
84	2 134	73	1 860	41	1 046	27	690	117	2 975	199	5 058	7	167	13,1	7,8
90	2 286	78	1 992	44	1 121	29	740	126	3 188	213	5 419	7	179	13,1	7,8
100	2 540	87	2 214	49	1 245	32	822	139	3 542	237	6 022	8	199	13,1	7,8
120	3 048	105	2 657	59	1 494	39	986	167	4 250	284	7 226	9	239	13,1	7,8
150	3 810	131	3 321	74	1 868	49	1 233	209	5 313	356	9 032	12	299	13,1	7,8
180	4 572	157	3 985	88	2 241	58	1 479	251	6 376	427	10 839	14	359	13,1	7,8
200	5 080	174	4 428	98	2 491	65	1 644	279	7 087	474	12 043	16	398	13,1	7,8



- ❖ Obrázek je určen jen pro orientaci uživatele.
- ❖ Hodnoty v tabulce jsou ideální a mohou se lišit.
- ❖ B=svislá vzdálenost mezi středem objektivu a středem plochy
- C=dosvit
- D=svislá vzdálenost mezi středem objektivu a středem plochy (horní část obrazovky pro pracovní plochu)
- α=úhel dosvitu

## Obrazovková nabídka

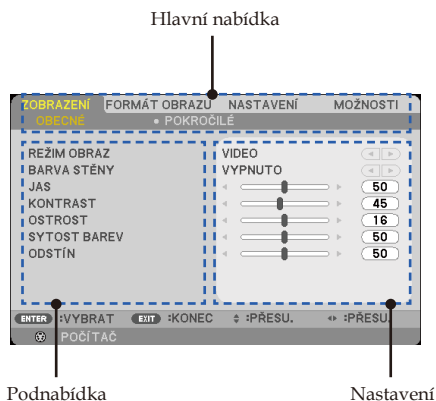
Projektor je vybaven vícejazyčným rozhraním OSD, které umožňuje provádět úpravy obrazu a řadu různých nastavení.

### Jak obsluhovat

1. Chcete-li otevřít rozhraní OSD, stiskněte tlačítko MENU (NABÍDKA) na dálkovém ovladači.
2. Po zobrazení rozhraní OSD vyberte požadovanou položku v hlavní nabídce pomocí tlačítek ◀ ▶. Při volbě na dané stránce se stisknutím tlačítka ▼ dostanete do podnabídky.
3. Pomocí tlačítek ▲ ▼ vyberte požadovanou položku v podnabídce a upravte nastavení pomocí tlačítka ◀ nebo ▶.
4. Vyberte požadovanou položku v podnabídce a stisknutím tlačítka ENTER vstupte do další podnabídky. Po dokončení nastavení zavřete podnabídku stisknutím tlačítka MENU (NABÍDKA).
5. Po dokončení úprav nastavení se stisknutím tlačítka MENU nebo EXIT vrátíte zpět na hlavní nabídku.
6. K ukončení OSD, stiskněte znovu tlačítko MENU (NABÍDKA). Nabídka OSD bude uzavřena a projektor automaticky uloží nová nastavení.



❖ Nepoužijete-li žádné tlačítko po dobu 30 sekund, nabídka OSD bude automaticky ukončena.





## Strom nabídek

Hlavní nabídka	Podnabídka	Nastavení		
<b>ZOBRAZENÍ</b>	REŽIM OBRAZ	PREZENTACE / VYSOKÝ LESK / VIDEO / FILM / sRGB / TABULE / UŽIVATEL1 / UŽIVATEL2		
	<b>OBEČNÉ</b>	BARVA STĚNY	VYPNUTO / ČERVENÁ / ZELENÁ / MODRÁ / MODROZELENÁ / FIALOVÁ / ŽLUTÁ	
		JAS	0 až 100	
		KONTRAST	0 až 100	
		OSTRŮST	0 až 31	
		SYTOST BAREV	0 až 100	
		ODSTÍN	0 až 100	
	<b>POKROČILÉ</b>	GAMMA	FILM / VIDEO / GRAFICKY / PC / TABULE	
		BrilliantColor™	0 až 10	
		TEPLOTA BAREV	NÍZKÝ / STŘEDNÍ / VYSOKÝ	
		DYNAMIC CONTRAST	VYPNUTO / ZAP.	
		BARVA	ČERVENÁ (GAIN) / ZELENÁ (GAIN) / MODRÁ (GAIN) / AZUROVÁ / PURPuroVÁ / ŽLUTÁ / ČERVENÁ (BIAS) / ZELENÁ (BIAS) / MODRÁ (BIAS) / RESET	
		BAREVNÝ PROSTOR	AUTOMAT / RGB / YUV	
	<b>FORMÁT OBRAZU</b>	<b>OBEČNÉ</b>	POMĚR STRAN	4:3 / 16:9 / 16:10 / 15:9 / 5:4 / PŮVODNÍ / AUTOMAT
PŘESKENOVÁNÍ			0[%], 5[%], 10[%]	
KOR. V ZKRESLENÍ			-40 až 40	
<b>NASTAVENÍ 3D</b>		3D	VYPNUTO / ZAP.	
		INVERTOVAT 3D	VYPNUTO / ZAP.	
		3D STRUKTURA	AUTOMAT / BALENÍ RÁMŮ / HORNÍ A SPODNÍ ČÁST / STRANA PO STRANĚ / SEKVENČNÍ RÁM	
<b>NASTAVENÍ</b>	<b>OBEČNÉ</b>	JAZYK	ENGLISH / DEUTSCH / FRANÇAIS / ITALIANO / ESPAÑOL / PORTUGUÉS / POLSKI / РУССКИЙ / SVENSKA / NORSK / ΕΛΛΗΝΙΚΑ / MAGYAR / ČEŠTINA / 简体中文 / 日本語 / 한국어 / TÜRKÇE / عربي / 繁體中文 / INDONESIA	
		ORIENTACE	STOLNÍ PŘEDNÍ / STOLNÍ ZADNÍ / STROPNÍ PŘEDNÍ / STROPNÍ ZADNÍ	
		DÁLKOVÝ SNÍMAČ	PŘEDNÍ/ZADNÍ / PŘEDNÍ / ZADNÍ	
		NASTAVENÍ HDMI	HDMI1	ÚROVEŇ VIDEO / VÝBĚR AUDIA
			HDMI2	ÚROVEŇ VIDEO / VÝBĚR AUDIA
			ZTLUMIT	VYPNUTO / ZAP.
			HLASITOST	0 až 31
		<b>SIGNÁL</b>	FÁZE	
			TAKT	
			HOR. POZICE	
	VERT. POSUN OBRAZU			

Hlavní nabídka	Podnabídka	Nastavení	
<b>NASTAVENÍ</b>	LOGO	VYPNUTO / ZAP.	
	ŘÍDÍCÍ REŽIM PC	PC OVLÁD. / LAN	
	SÍŤ		
	STAV SÍŤE	ODPOJIT / PŘIPOJIT	
	DHCP	VYPNUTO / ZAP.	
	ADRESA IP	0.0.0.0	
	MASKA PODS.	0.0.0.0	
	BRÁNA	0.0.0.0	
	DNS	0.0.0.0	
	POUŽ		
	SKRYTÉ TITULKY	VYPNUTO / CC1 / CC2 / CC3 / CC4 / T1 / T2 / T3 / T4	
	ZABEZPEČENÍ		
	ZABEZPEČENÍ	VYPNUTO / ZAP.	
	BEZPEČ. ČASOVAČ	MĚSÍC / DEN / HODINA	
	ZMĚNA HESLA		
<b>MOŽNOSTI</b>	VYHL. VSTUP	VYPNUTO / ZAP.	
	ZADAT	POČÍTAČ / HDMI1 / HDMI2 / VIDEO / S-VIDEO	
	<b>OBECNÉ</b>	REŽIM VENTILÁTORU	AUTOMAT / HIGH-SPEED
		SKRYTÝ INFORMACE	VYPNUTO / ZAP.
		BARVA STĚNY	ČERNÁ / MODRÁ
		RESET	NE / ANO
		ZBÝVAJÍCÍ ŽIVOTNOST	100% ..1%
	<b>NASTAVENÍ LAMPY/FILTRU</b>	DOBA PROVOZU LAMPY	
		DOBA PROVOZU FILTRU	
		EKOLOGICKÝ REŽIM	VYPNUTO / EKOLOGICKÝ
		ALARM VÝMĚNY LAMPY	VYPNUTO / ZAP.
		HODINY POUŽÍVÁNÍ FILTRU	
		CLEAR LAMP HOURS	
		CLEAR FILTER HOURS	
	<b>INFORMACE</b>	MODEL NO.	
		SERIAL NUMBER	
		ZDROJ	
		ROZLIŠENÍ	
	<b>POKROČILÉ</b>	VERZE SOFTWARE	
		POHOTOV. REŽIM (STDBY)	ŠETŘENÍ ENERGÍÍ / NORMÁLNĚ
PŘÍMÉ ZAPÍNÁNÍ		VYPNUTO / ZAP.	
AUTO VYPNUTÍ (MIN)		0 až 180	
ČASOVAČ VYPNUTÍ(MIN)		0 až 995	
ZÁMEK OVLÁDACÍHO PANELU	VYPNUTO / ZAP.		

## ZOBRAZENÍ | OBECNÉ



### REŽIM OBRAZ

K dispozici je řada předvoleb výrobce optimalizovaných pro různé typy obrazu. Pomocí tlačítka ◀ nebo ▶ vyberte položku.

- ▶ PREZENTACE: Pro stolní nebo přenosný počítač.
- ▶ VYSOKÝ LESK: Maximální jas z PC vstupu.
- ▶ VIDEO: Tento režim je doporučen pro sledování typického televizního programu.
- ▶ FILM: Pro domácí kino.
- ▶ sRGB: Standardizované přesné barvy.
- ▶ TABULE: Tento režim umožňuje dosáhnout optimální nastavení barev při promítání na černou (zelenou) tabuli.
- ▶ UŽIVATEL1/UŽIVATEL2: Slouží k uložení nastavení uživatele.

### BARVA STĚNY

Tato funkce slouží k výběru barvy odpovídající stěny promítací plochy. Kompenzuje barevnou odchylku způsobenou barvou stěny pro zobrazení správného tónu obrazu.

### JAS

Slouží k nastavení jasu obrazu.

- ▶ Stisknutím tlačítka ◀ ztmavíte obraz.
- ▶ Stisknutím tlačítka ▶ zesvětlíte obraz.

## KONTRAST

Kontrast reguluje stupeň odlišnosti mezi nejsvětlejší a nejtmařejší částí obrazu. Nastavení kontrastu mění množství černé a bílé v obrazu.

- ▶ Stisknutím tlačítka ◀ snížíte kontrast.
- ▶ Stisknutím tlačítka ▶ zvýšíte kontrast.

## OSTROST

Slouží k nastavení ostrosti obrazu.

- ▶ Stisknutím tlačítka ◀ snížíte ostrost.
- ▶ Stisknutím tlačítka ▶ zvýšíte ostrost.

## SYTOST BAREV

Slouží k nastavení obrazu videa z černobílé až po zcela sytou barvu.

- ▶ Stisknutím tlačítka ◀ snížíte množství sytosti v obrazu.
- ▶ Stisknutím tlačítka ▶ zvýšíte množství sytosti v obrazu.

## ODSTÍN

Slouží k nastavení barevné rovnováhy červené a zelené.

- ▶ Stisknutím tlačítka ◀ zvýšíte množství zelené v obrazu.
- ▶ Stisknutím tlačítka ▶ zvýšíte množství červené v obrazu.

Vstupní signál	JAS	KONTRAST	OSTROST	SYTOST BAREV	ODSTÍN
COMPUTER/HDMI (RGB)	ANO	ANO	ANO	NE	NE
COMPUTER/HDMI (COMPONENT)	ANO	ANO	ANO	ANO	ANO
VIDEO/S-VIDEO	ANO	ANO	ANO	ANO	ANO

❖ Ano=nastavitelné, Ne=nenastavitelné

## ZOBRAZENÍ | POKROČILÉ



### GAMMA

Umožňuje zvolit gamma tabulku optimalizovanou pro nejlepší kvalitu obrazu pro daný vstupní signál.

- ▶ FILM: pro domácí kino.
- ▶ VIDEO: pro video nebo TV signál.
- ▶ GRAFICKÝ: pro zdroje obrazů.
- ▶ PC: pro zdroje z PC nebo počítačů.
- ▶ TABULE: pro promítání na tabuli.

### BrilliantColor™

Tato nastavitelná položka používá novou barvu zpracovávající algoritmus a vylepšení na systémové úrovni, která umožňují vyšší jas a zároveň poskytují věrné, živější barvy. Rozsah je od „0“ do „10“. Jestliže preferujete výraznější obraz, nastavte na hodnotu poblíž maxima. Pro hladký a přirozenější obraz nastavte na hodnotu poblíž minima.



- ❖ Teplota barev není k dispozici, když je vybráno „VYSOKÝ LESK“ nebo „sRGB“ pro „REŽIM OBRAZ“.

### TEPLOTA BAREV

Nastavení barevné teploty. Při vyšší teplotě vypadá obraz chladněji; při nižší teplotě vypadá obraz tepleji (obsahuje teplejší barvy).

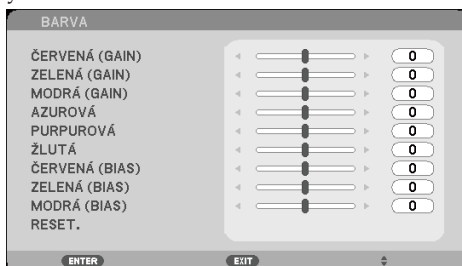
### DYNAMIC CONTRAST

Zapnutím této položky lze nastavit odpovídající úroveň kontrastního poměru.

### BARVA

Stisknutím tlačítka ENTER vstupte do další nabídky (viz níže) a potom pomocí tlačítka ▲ nebo ▼ tlačítka vyberte položku.

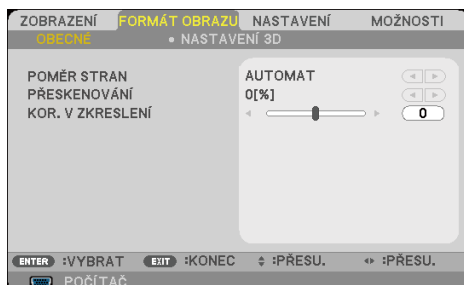
- ▶ ČERVENÁ (GAIN)/ZELENÁ (GAIN)/MODRÁ (GAIN)/ČERVENÁ (BIAS)/ZELENÁ (BIAS)/MODRÁ (BIAS)/AZUROVÁ/PURPUROVÁ/ŽLUTÁ: Pomocí tlačítka ◀ nebo ▶ vyberte barvy RED (ČERVENÁ), GREEN (ZELENÁ), BLUE (MODRÁ), CYAN (MODROZELENÁ), MAGENTA (PURPUROVÁ) a YELLOW (ŽLUTÁ).
- ▶ RESET.: Výběrem možnosti „ANO“ obnovíte výchozí nastavení barev výrobce.



## BAREVNÝ PROSTOR

Zvolte vhodnou barevnou matici z možností AUTO, RGB nebo YUV.

## FORMÁT OBRAZU | OBECNÉ



### POMĚR STRAN

Tato funkce slouží k výběru požadovaného poměru stran.

- ▶ 4:3: Tento formát je pro zdroje vstupu 4x3.
- ▶ 16:9: Tento formát je určen pro signály ve formátu 16×9 , jako HDTV a DVD signály pro širokoúhlu TV.
- ▶ 16:10: Tento formát je určen pro vstupní zdroje 16×10, například širokoúhlé notebooky.
- ▶ 15:9: Tento formát je určen pro zdroje formátu pohlednice s poměrem stran jiným než 16x9, a pro uživatele, kteří používají externí objektiv 16x9 k zobrazení poměru stran 1,67:1 při plném rozlišení.
- ▶ 5:4: Tento formát je pro zdroje vstupu 5x4.
- ▶ PŮVODNÍ: Tento formát zobrazuje původní obraz bez jakékoli změny měřítka.
- ▶ AUTOMAT: Automaticky vybírá vhodný formát zobrazení.



- ❖ Každé I/O má odlišné nastavení „PŘESKENOVÁNÍ“.

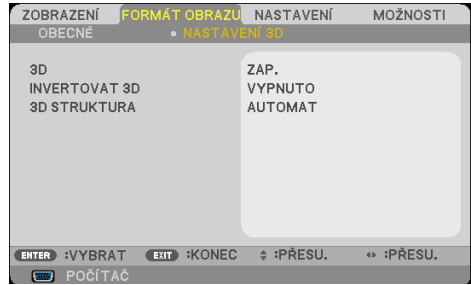
### PŘESKENOVÁNÍ

Funkce přeskenování odstraňuje z obrazu šum. Použijte funkci Přeskenování pro odstranění šumu zavedeného dekodováním na okraji obrazu.

### KOR. V ZKRESLENÍ

Stisknutím tlačítka ◀ nebo ▶ upravíte lichoběžníkové zkreslení obrazu. Pokud obraz vypadá lichoběžníkově, může tato možnost pomoci učinit obraz pravoúhlý.

## FORMÁT OBRAZU | NASTAVENÍ 3D



❖ „INVERTOVAT 3D“ a „3D STRUKTURA“ je k dispozici pouze, když je aktivováno 3D.

❖ Pro sledování 3D obrazu je vyžadován kompatibilní 3D zdroj, 3D obsah a brýle s aktivní závěrkou.

### 3D

Výběrem „ZAP.“ zapnete tuto položku pro 3D obsah. (výchozí: VYPNUTO)

### INVERTOVAT 3D

- ▶ Výběrem „ZAP.“ změníte obsah levého a pravého rámečku.
- ▶ Vyberte možnost „VYPNUTO“ pro obsah s výchozími rámečky.

### 3D STRUKTURA

Upravte 3D formát pro správné zobrazení obsahu 3D.

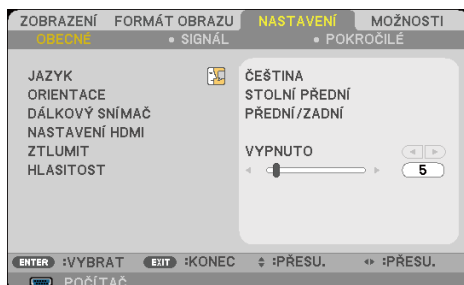


**TIP:** 3D podporovaný signál

- Počítačový signál:
  - 1 024x768 při 60/120 Hz,
  - 1 280x720 při 60 Hz
  - 1 280x800 při 60/120 Hz
- Videosignál:
  - 480i při 60 Hz
- Signál HDMI:
  - 720p (Balení Rámů) 1 280x720 při 50/60
  - 1 080p (Balení Rámů) 1 920x1080 při 24
  - 720p (Horní a Spodní Část) 1 280x720 při 50/60
  - 1 080p (Horní a Spodní Část) 1 920x1080 při 24
  - 1 080i (Strana po Straně (napůl)) 1 920x1080 při 50(25)/60(30)



## NASTAVENÍ | OBECNÉ



### JAZYK

Zvolte vícejazyčné OSD menu. Stisknutím tlačítka ◀ nebo ▶ přejděte do podnabídky a potom stisknutím tlačítka ▲ nebo ▼ vyberte upřednostňovaný jazyk. Dokončete výběr stisknutím tlačítka ENTER.



- ❖ STOLNÍ ZADNÍ a STROPNÍ ZADNÍ se používají s průhlednou plochou.



### ORIENTACE

- ▶ STOLNÍ PŘEDNÍ:  
Toto je výchozí výběr. Obraz je promítán přímo na obrazovku.
- ▶ STOLNÍ ZADNÍ:  
Při výběru této možnosti bude obraz zobrazen zrcadlově.
- ▶ STROPNÍ PŘEDNÍ:  
Při výběru této funkce bude obraz zobrazen vzhůru nohama.
- ▶ STROPNÍ ZADNÍ:  
Při výběru této funkce bude obraz zobrazen zrcadlově a vzhůru nohama.

## DÁLKOVÝ SNÍMAČ

Vyberte umístění snímače dálkového ovládání.

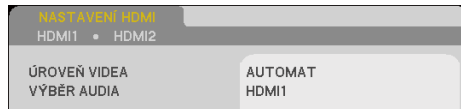
## NASTAVENÍ HDMI

Tato funkce slouží k nastavení HDMI1/HDMI2

- ▶ **ÚROVEŇ VIDEO:** Výběrem „AUTOMAT“ bude automaticky rozpoznána úroveň videa. Pokud automatické rozpoznávání nefunguje správně, výběrem „NORMÁLNĚ“ deaktivujte funkci „ROZŠÍŘENÝ“ vybavení HDMI nebo výběrem „ROZŠÍŘENÝ“ vylepšíte kontrast obrazu a zvýšíte detail tmavých míst.
- ▶ **VÝBĚR AUDIA:** Pomocí této funkce vyberte zdroj zvuku „HDMI1“, „HDMI2“ nebo „POČÍTAČ“.



❖ „NASTAVENÍ HDMI“ je podporováno pouze pro zdroj HDMI.



## ZTLUMIT

- ▶ Volbou „ZAP.“ vypnete zvuk.
- ▶ Volbou „VYPNUTO“ obnovíte zvuk.

## HLASITOST

- ▶ Stisknutím tlačítka ◀ snížíte hlasitost.
- ▶ Stisknutím tlačítka ▶ zvýšíte hlasitost.

## NASTAVENÍ | SIGNÁL



- ❖ „SIGNÁL“ je podporováno pouze pro analogový VGA (RGB) signál.



### FÁZE

Tato funkce synchronizuje časové signály zobrazení s grafickou kartou. Jestliže je obraz kolísavý nebo blikající, použijte tuto funkci k nápravě.

### TAKT

Tato funkce mění obrazovou frekvenci dat tak, aby se shodovala s obrazovou (vertikální) frekvencí vaší počítačové grafické karty. Tuto funkci použijte pouze, pokud se zdá, že obraz svisle bliká.

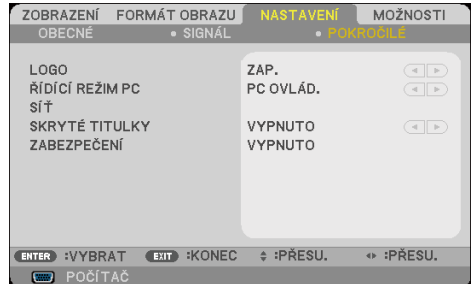
### HOR. POZICE

- ▶ Stisknutím tlačítka ◀ posunete obraz vlevo.
- ▶ Stisknutím tlačítka ▶ posunete obraz vpravo.

### VERT. POSUN OBRAZU

- ▶ Stisknutím tlačítka ◀ posunete obraz dolů.
- ▶ Stisknutím tlačítka ▶ posunete obraz nahoru.

## NASTAVENÍ | POKROČILÉ



### LOGO

Tato funkce slouží k zobrazení úvodní obrazovky (logo NEC).

- ▶ ZAP.: Logo NEC se zobrazí.
- ▶ VYPNUTO: Logo NEC se nezobrazí.

### ŘÍDÍCÍ REŽIM PC

- ▶ PC OVLÁD.: Umožňuje ovládání individuálního projektoru z počítače. (výchozí nastavení)
- ▶ LAN: Umožňuje ovládat projektor prostřednictvím webového prohlížeče (Internet Explorer) pomocí sítě.

### SÍŤ

Viz stránky 48-50.

### SKRYTÉ TITULKY

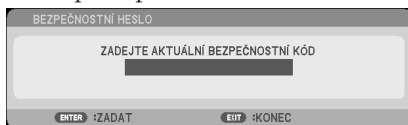
Tato funkce slouží k aktivaci skrytých titulků a k aktivaci nabídky skrytých titulků. Vyberte odpovídající možnost skrytých titulků: VYPNUTO, CC1, CC2, CC3, CC4, T1, T2, T3 a T4.



- ❖ Když je v nabídce vybráno „ŠETŘENÍ ENERGIÍ“ pro „POHOTOV. REŽIM (STDBY)“, projektor nelze ovládat v pohotovostním režimu z externího vybavení.

## ZABEZPEČENÍ

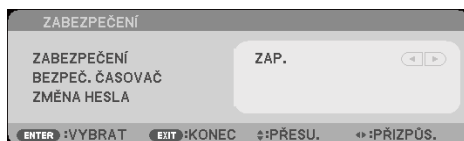
- ▶ VYPNUTO: Pomocí funkce „VYPNUTO“ můžete zapnout projektor bez ověření vstupního hesla.
- ▶ ZAP.: Pomocí funkce „ZAP.“ zapnete bezpečnostní ověření projektoru při zapnutí.



### ■ Poprvé:

1. Heslo má 4 znaky, výchozí hodnota je „1234“. (Poprvé)
2. Pomocí číselných tlačítek na dálkovém ovladači zadejte vaše heslo a stisknutím tlačítka ENTER potvrdíte heslo.

## NASTAVENÍ | POKROČILÉ | ZABEZPEČENÍ



## BEZPEČ. ČASOVAČ

Tato funkce slouží k nastavení doby (MĚSÍC/DEN/HODINA), po kterou může být projektor používán. Jakmile nastavený čas uplyne, budete opět požádáni o zadání hesla.



Po vypnutí a zapnutí projektoru začne funkce „BEZPEČ. ČASOVAČ“ znovu odpočítávat.

## ZMĚNA HESLA



❖ Výchozí hodnota hesla je „1234“ (prvotní).

1. BEZPEČNOSTNÍ HESLO ENTER přejděte na nastaven.
2. Heslo musí být 4 číslice.

### ▶ Aktuální heslo

3. Pomocí číselných tlačítek na dálkovém ovladači zadejte naše **staré** heslo a potom stisknutím tlačítka ENTER potvrďte heslo.

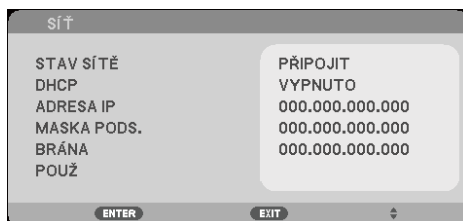
### ▶ Zadání nového hesla

4. Pomocí číselných tlačítek na dálkovém ovladači zadejte naše **nové** heslo a potom stisknutím tlačítka ENTER potvrďte heslo.

### ▶ Potvrzení nového hesla

5. Znovu zadejte nové heslo a stisknutím tlačítka ENTER potvrďte.
- ▶ Zadáte-li 3krát nesprávné heslo, projektor se automaticky vypne. (Při zapnutí projektoru.)
  - ▶ Pokud jste zapomněli heslo, požádejte o pomoc nejbližší pobočku.

## NASTAVENÍ | POKROČILÉ | SÍŤ



### STAV SÍŤĚ

Zobrazí stav síťového připojení. (výchozí: ODPOJIT)

### DHCP

Tato funkce slouží k výběru požadované úvodní obrazovky. Jestliže toto nastavení změníte, po ukončení nabídky OSD se nové nastavení projeví při příštím otevření.

- ▶ ZAP.: Projektoru bude automaticky přiřazena adresa IP z externího serveru DHCP.
- ▶ VYPNUTO: Adresu IP je třeba přiřadit ručně.

### ADRESA IP

Vyberte adresu IP.

### MASKA PODS.

Vyberte číslo masky podsítě.

### BRÁNA

Vyberte výchozí bránu sítě připojené k projektoru.

### POUŽ

Stisknutím tlačítka ENTER použijte výběr.

NOTE



❖ Když jste použili adresu IP projektoru, nelze se připojit k serveru služeb.

❖ PJLink: Nastavit heslo pro PJLink.

PJLink je standard protokol, který se používá k ovládání projektorů různých výrobců. Tento standardní protokol vytvořilo sdružení JBMIA (Japan Business Machine and Information System Industries Association) v roce 2005.

Tento projektor podporuje všechny příkazy PJLink třídy 1.

❖ AMX BLIKÁNÍ:

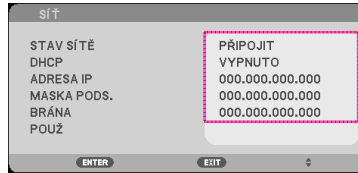
Slouží k zapnutí nebo vypnutí detekce ze služby vyhledávání zařízení AMX při připojování k síti podporované řídicím systémem NetLinx AMX.

❖ Kompatibilita s CRESTRON ROOMVIEW:

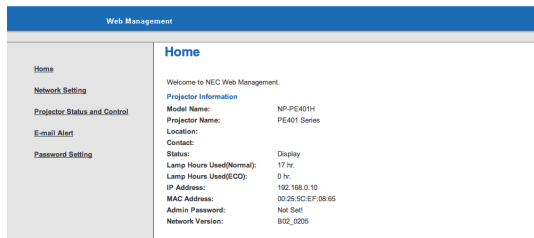
Tento projektor podporuje funkci CRESTRON ROOMVIEW, která umožňuje řídit a ovládat více zařízení připojených k síti z počítače nebo dálkovým ovladačem. Další informace viz <http://www.crestron.com>

## Ovládání projektoru prostřednictvím webového prohlížeče

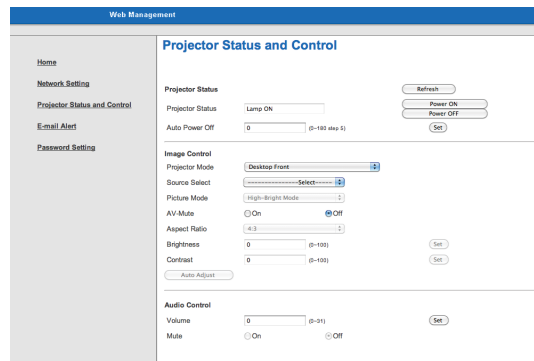
1. Zapnutím funkce DHCP umožníte serveru DHCP automaticky přidělit adresu IP nebo zadejte požadované síťové informace ručně.



2. Potom zvolte Použit a stisknutím tlačítka ENTER dokončíte proces konfigurace.
3. Spusťte webový prohlížeč a po zadání na obrazovce OSD LAN se zobrazí následující obrazovka:



4. Otevřením „Projector Status and Control“ můžete ovládat projektor.



### Přímé připojení počítače k projektoru

Krok 1: Vyhledejte adresu IP (výchozí: 192.168.0.10) ve funkci LAN projektoru.

ADRESA IP

192.168.0.10

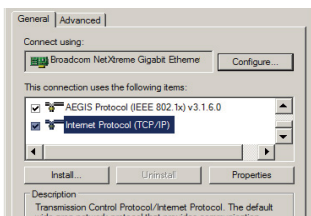


# Ovládání

Krok 2: Stiskněte tlačítko „Apply“ (Použít) a stisknutím tlačítka ENTER na dálkovém ovladači nebo na ovládacím panelu odešlete funkci nebo stisknutím tlačítka MENU (NABÍDKA) na dálkovém ovladači nebo na ovládacím panelu ukončete operaci.

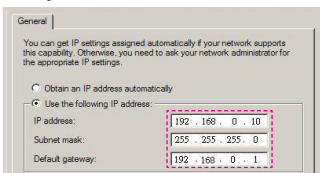
Krok 3: Chcete-li otevřít Síťová připojení, klikněte na **Spustit**, klikněte na **Ovládací panel**, klikněte na **Network and Internet Connections** a potom klikněte na **Síťová připojení**. Klikněte na připojení, které chcete konfigurovat, a potom v části **Síťové úlohy** klikněte na **Upravit nastavení tohoto připojení**.

Krok 4: Na kartě **Obecné** v části **Toto připojení používá následující položky** klikněte na **Protokol sítě Internet (TCP/IP)** a potom klikněte na „Vlastnosti.“

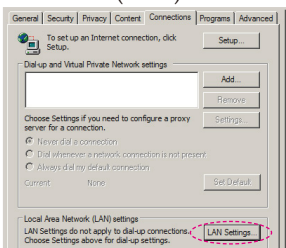


Krok 5: Klikněte na **Použít následující adresu IP** a zadejte následující údaje:

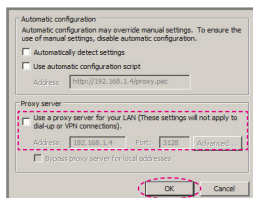
- 1) Adresa IP: 192.168.0.10
- 2) Maska podsítě: 255.255.255.0
- 3) Výchozí brána: 192.168.0.1



Krok 6: Chcete-li otevřít Možnosti sítě Internet, klikněte na webový prohlížeč IE, klikněte na Možnosti sítě Internet, klikněte na kartu **Připojení** a klikněte na „Nastavení místní sítě (LAN)...“

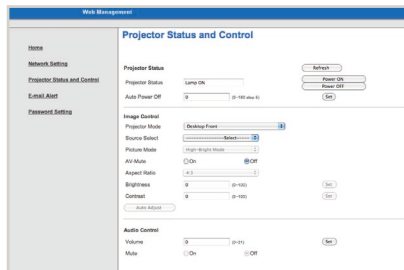


Krok 7: Po zobrazení dialogového okna **Local Area Network (LAN) Setting (Nastavení místní sítě LAN)** v části **Proxy Server (Server proxy)** zrušte zaškrtnutí políčka **Use a proxy server for your LAN (Použít pro síť LAN server proxy)** a potom klikněte dvakrát na tlačítko „OK“.

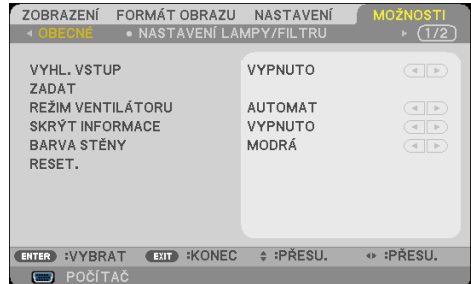


Krok 8: Spusťte webový prohlížeč IE, do pole URL zadejte adresu IP 192.168.0.10 a potom stiskněte tlačítko ENTER.

Krok 9: Otevřením „Stav projektoru a ovládání“ můžete ovládat projektor.



## MOŽNOSTI | OBECNÉ



- ❖ Když je nainstalován volitelný prachový filtr, je vybráno „HIGH-SPEED“ pro „REŽIM VENTILÁTORU“. Prachový filtr je volitelný a v některých oblastech nemusí být vyžadován.
- ❖ (\*) S výjimkou položek „JAZYK“, „LOGO“, „ŘÍDÍCÍ REŽIM PC“, „SÍŤ“, „ZABEZPEČENÍ“, „REŽIM VENTILÁTORU“, „BARVA STĚNY“, „ZBÝVAJÍCÍ ŽIVOTNOST“, „DOBA PROVOZU LAMPY“, „DOBA PROVOZU FILTRU“, „HODINY POUŽÍVÁNÍ FILTRU“ a „POHOTOV. REŽIM (STDBY)“.

### VYHL. VSTUP

- ▶ ZAP.: Je-li aktuální signál ztracen, projektor hledá další signály.
- ▶ VYPNUTO: Projektor vyhledá pouze aktuální vstupní připojení.

### ZADAT

Tato položka slouží k aktivaci / deaktivaci vstupních zdrojů. Stisknutím tlačítka ENTER přejděte do podnabídky a vyberte požadované zdroje. Dokončete výběr stisknutím tlačítka ENTER. Projektor nebude hledat vstupy, které nebyly vybrány.

### REŽIM VENTILÁTORU

- ▶ AUTOMAT: Vnitřní ventilátory přizpůsobují otáčky vnitřní teplotě.
- ▶ HIGH-SPEED: Vnitřní ventilátor se otáčí vysokou rychlostí.

Tuto volbu nastavte při používání projektoru v nadmořské výšce přibližně od 760 metrů výše.

### SKRÝT INFORMACE

- ▶ ZAP.: Volbou „ZAP.“ skryjete zprávy s informacemi.
- ▶ VYPNUTO: Volbou „VYPNUTO“ zobrazíte zprávu „VYHLEDÁVÁNÍ“.

### BARVA STĚNY

Touto funkcí zapnete „ČERNÁ“ nebo „MODRÁ“ barvu pozadí bez signálu.

### RESET

Volbou „ANO“ se všechny parametry zobrazení ve všech nabídkách změní na nastavení od výrobce. (\*)

## MOŽNOSTI | NASTAVENÍ LAMPY/FILTRU



### ZBÝVAJÍCÍ ŽIVOTNOST

Zobrazení životnosti lampy.

### DOBA PROVOZU LAMPY

Zobrazí počet hodin běhu lampy.

### DOBA PROVOZU FILTRU

Zobrazení počtu hodin filtru.

### EKOLOGICKÝ REŽIM

Zvolte „EKOLOGICKÝ“ ke ztlumení svítivosti projekční lampy, čímž se sníží její spotřeba energie a zvětšuje se životnost lampy.

Volbou „VYPNUTO“ obnovíte normální režim.

### ALARM VÝMĚNY LAMPY

Zvolte tuto možnost pro zobrazení nebo skrytí varovné zprávy v případě, že je zobrazena hláška o výměně lampy.

Tato zpráva se zobrazí po vypršení životnosti lampy.

### HODINY POUŽÍVÁNÍ FILTRU

Slouží k zobrazení časové předvolby mezi zobrazením upozornění na vyčištění filtru. Po zobrazení této zprávy vyčistěte filtr.

Při nastavení „000[H]“ se zpráva nezobrazí.

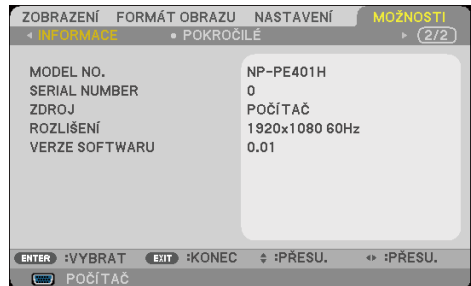
### CLEAR LAMP HOURS

Resetuje počítadlo životnosti lampy po výměně.

### CLEAR FILTER HOURS

Po vyčištění filtru vynulujte počítadlo hodin používání filtru.

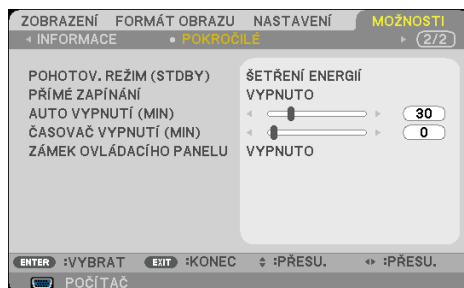
## MOŽNOSTI | INFORMACE



### INFORMACE

Zobrazení informací projektoru o zdroji, rozlišení a verzi softwaru na ploše.

## MOŽNOSTI | POKROČILÉ




❖ Úsporný režim deaktivuje následující konektory, tlačítka a funkce, když se projektor nachází v pohotovostním režimu:

- konektor AUDIO OUT
- funkce LAN a upozornění e-mailem
- tlačítka kromě POWER (NAPÁJENÍ) na plášti přístroje
- tlačítka kromě POWER ON (ZAPNOUT NAPÁJENÍ) na dálkovém ovladači
- konektor PC Control
- Virtual Remote Tool, PC Control Utility Pro 4/PC Control Utility Pro 5

### POHOTOV. REŽIM (STDBY)

- ▶ **ŠETŘENÍ ENERGIÍ:** Volbou „ŠETŘENÍ ENERGIÍ“ snížíte rozptyl energie o dalších < 0,5 W.
- ▶ **NORMÁLNĚ:** Volbou „NORMÁLNĚ“ obnovíte normální pohotovostní režim.

### PŘÍMÉ ZAPÍNÁNÍ

Volbou „ZAP.“ aktivujete režim Přímé zapínání. Projektor se automaticky zapne po připojení k napájení, bez nutnosti stisknout tlačítko  na ovládacím panelu projektoru nebo tlačítko POWER ON (ZAPNUTÍ NAPÁJENÍ) na dálkovém ovladači.

### AUTO VYPNUTÍ (MIN)

Nastavte časový interval, po kterém dojde k vypnutí projektoru. Časovač začne odpočítávat čas od momentu, kdy dojde k přerušení signálu. Po uběhnutí nastaveného časového intervalu (v minutách) se projektor sám vypne.

### ČASOVAČ VYPNUTÍ(MIN)

Nastavte časový interval, po kterém dojde k vypnutí projektoru. Časovač začne odpočítávat s nebo bez signálu odeslaného do projektoru. Po uběhnutí nastaveného časového intervalu (v minutách) se projektor sám vypne.

### ZÁMEK OVLÁDACÍHO PANELU

Je-li funkce zámku klávesnice nastavena na „ZAP.“, nelze použít ovládací panel, projektor však lze ovládat pomocí dálkového ovladače. Výběrem možnosti „VYPNUTO“ bude možné znovu používat ovládací panel. Stisknutím a podržením tlačítka EXIT na plášti projektoru přibližně 10 sekund vypnete „ZÁMEK OVLÁDACÍHO PANELU“.

I když je vybrán režim „ŠETŘENÍ ENERGIÍ“ pro „POHOTOV. REŽIM (STDBY)“ a „ZAP.“ je vybráno pro „ZÁMEK OVLÁDACÍHO PANELU“, tlačítko POWER na přístroji lze použít k zapnutí napájení.

## Odstraňování problémů

*Setkáte-li se s problémem s projektorem, viz následující informace. Pokud problém přetrvává, kontaktujte nejbližšího prodejce nebo servisní středisko.*

### **Problém: Na promítací ploše se neobjevuje žádný obraz**

- ▶ Ujistěte se, že jsou všechny kabely a spojení správně a pevně připojeny, jak je popsáno v kapitole „Instalace“.
- ▶ Zkontrolujte, zda v konektorech nejsou ohnuty či odlomeny kolíky.
- ▶ Zkontrolujte, zda je projekční lampa správně nainstalovaná. Podívejte se prosím do kapitoly „Výměna lampy“.
- ▶ Zkontrolujte, zda je projektor zapnutý.
- ▶ Zkontrolujte, zda není zapnutá funkce „AV-MUTE“.

### **Problém: Obraz je neúplný, posouvá se nebo není zobrazen správně**

- ▶ Na dálkovém ovladači nebo na ovládacím panelu stiskněte tlačítko „AUTO ADJ.“.
- ▶ Jestliže používáte PC:  
Pro Windows 95, 98, 2000, XP, Windows 7:
  1. V části „Tento počítač“ otevřete složku „Ovládací panely“ a poklepejte na ikonu „Zobrazení“.
  2. Zvolte kartu „Nastavení“
  3. Klikněte na „Upřesnit“.

#### Operační systém Windows Vista:

1. V části „Tento počítač“ otevřete složku „Ovládací panely“ a poklepejte na ikonu „Vzhled a přizpůsobení“.
2. Vyberte „Přizpůsobení“
3. Kliknutím na „Upravit rozlišení obrazovky“ zobrazíte „Nastavení zobrazení“. Klikněte na „Rozšířená nastavení“.

**Pokud projektor ještě nepromítá celý obraz, potřebujete tedy změnit obrazovku monitoru, který používáte. Postupujte podle následujících kroků.**

4. Ověřte, zda je rozlišení nastaveno na hodnotu stejnou nebo nižší než 1 280 x 1 024.
  5. Vyberte „Změnit“ na kartě „Monitor“.
  6. Klikněte na „Zobrazit všechna zařízení“. Pak zvolte v SP schránce „Standardní typy monitorů“; zvolte potřebné rozlišení podle schránky „Modely“.
- ▶ Jestliže používáte notebook:
1. Nejprve podle výše popsaných kroků nastavte rozlišení počítače.
  2. Stisknutím přepínejte nastavení výstupu. Například: [Fn]+[F4]

Compaq=>	[Fn]+[F4]	Hewlett	=>	[Fn]+[F4]
Dell =>	[Fn]+[F8]	Packard	=>	[Fn]+[F4]
Gateway=>	[Fn]+[F4]	NEC=>	[Fn]+[F3]	
IBM=>	[Fn]+[F7]	Toshiba =>	[Fn]+[F5]	

Macintosh Apple:  
System Preference (Předvolba systému)-->Display  
(Zobrazení)-->Arrangement (Uspořádání)-->Mirror display  
(Zrcadlové zobrazení)

- ▶ Pokud máte potíže se změnou rozlišení nebo zamrznutím monitoru, restartujte všechna zařízení i projektor.

## **Problém: Obrazovka notebooku nebo PowerBook počítače nezobrazuje prezentaci.**

- ▶ Jestliže používáte notebook:

Některé notebooky mohou deaktivovat své obrazovky, když je v činnosti druhé zobrazovací zařízení. Každý přenosný počítač používá jiný způsob opětovné aktivace vlastní obrazovky. Podrobnosti najdete v dokumentaci k počítači.

## **Problém: Obraz je nestabilní nebo bliká**

- ▶ Opravte pomocí funkce „FÁZE“. Další informace viz část „NASTAVENÍ“.
- ▶ Změňte nastavení barev monitoru z počítače.

**Problém: Obraz má vertikální blikající pruh**

- ▶ K seřízení použijte funkci „TAKT“.
- ▶ Zkontrolujte a překonfigurujte režim zobrazení grafické karty tak, aby byl kompatibilní s přístrojem.

**Problém: Obraz je rozostřený**

- ▶ Upravte podle potřeby zaostřovací páčkou.
- ▶ Ujistěte se, zda se promítací plocha nachází v požadované vzdálenosti 815 až 18 065 mm od projektoru (viz stránky 31–32).

**Problém: Obraz je roztažený v režimu zobrazení 16:9 DVD**

Projektor automaticky detekuje zdroj signálu 16:9 DVD a nastaví poměr k zobrazení celé šířky obrazu na promítací ploše ve formátu 4:3.

Je-li obraz stále roztažený, budete muset upravit i poměr stran následovně:

- ▶ Přehráváte-li disk DVD 16:9, vyberte v přehrávači DVD typ poměru stran 4:3.
- ▶ Pokud nelze v přehrávači DVD vybrat typ poměru stran 4:3, vyberte poměr stran 4:3 v nabídce na ploše.

**Problém: Obraz je převrácený**

- ▶ V nabídce OSD vyberte položku „NASTAVENÍ | OBECNÉ -->ORIENTACE“ a upravte směr promítání.

**Problém: Lampa vyhořela nebo praskla**

- ▶ Když lampa dospěje ke konci své životnosti, vyhoří nebo hlasitě praskne. Pokud se toto stane, projektor nelze zapnout, dokud lampa nebude vyměněna. Při výměně lampy postupujte podle pokynů v části „Výměna lampy“.



## Problém: Zprávy indikátorů

### Indikátor napájení

Stav indikátoru			Stav projektoru	Poznámka
Vypnuto			Hlavní napájení je vypnuté	--
Světlo bliká	Modrá	0,5 s. svítí, 0,5 s nesvítí	Projektor se připravuje k zapnutí.	Chvilku počkejte.
		2,5 s. svítí, 0,5 s nesvítí	Je aktivován časovač vypnutí.	--
Stále svítí	Modrá		Projektor je zapnutý.	--
	Oranžová		„Normálně“ je vybráno pro „Pohotov. Režim (stdby)“	--
	Červená		„Šetření Energií“ je vybráno pro „Pohotov. Režim (stdby)“	--

### Stavový indikátor

Stav indikátoru			Stav projektoru	Poznámka
Vypnuto			Pohotovostní režim („Normálně“ pro „Pohotov. Režim (stdby)“)	--
Světlo bliká	Červená	2 cykly (0,5 s. svítí, 0,5 s nesvítí)	Chyba teploty	Projektor je přehřátý. Přemístěte projektor na chladnější místo.
		3 cykly (0,5 s. svítí, 0,5 s nesvítí)	Chyba napájení	Zdroj napájení nefunguje správně. obraťte se na prodejce.
		4 cykly (0,5 s. svítí, 0,5 s nesvítí)	Chyba ventilátoru	Ventilátory nefungují správně.
		6 cykly (0,5 s. svítí, 0,5 s nesvítí)	Chyba lampy	Lampa nesvítí. Počkejte celou minutu a potom znovu zapněte.
	Zelená		Projektor se chladí	Chvilku počkejte.
Stále svítí	Zelená		Pohotovostní režim („Normálně“ pro „Pohotov. Režim (stdby)“)	--
	Oranžová		Funkce ZÁMEK OVLÁDACÍHO PANELU je zapnutá.	Stiskli jste tlačítko na plášti, když je aktivovaný zámek ovládacího panelu.

### Indikátor lampy

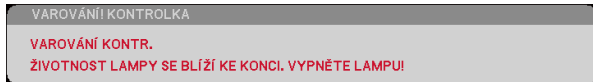
Stav indikátoru			Stav projektoru	Poznámka
Vypnuto			Normálně	--
Světlo bliká	Červená		Vypršela životnost lampy. Zobrazí se výzva k výměně lampy.	Vyměřte lampu.
Stále svítí	Červená		Vypršela životnost lampy. Projektor se nezapne, dokud nebude vyměněna lampa.	Chvilku počkejte.
	Zelená		„EKOLOGICKÝ REŽIM“ je nastaven na „EKOLOGICKÝ“	--

## Problém: Upozorňující hlášení

- ▶ Přehřátí – projektor přesáhl doporučenou provozní teplotu a před dalším použitím je nezbytné jej nechat vychladnout.



- ▶ Výměna lampy – blíží se konec životnosti lampy. Připravte se na její brzkou výměnu.



POZNÁMKA: Budete-li používat projektor dalších 100 hodin po vypršení životnosti lampy, projektor nelze zapnout.

V takovém případě po výměně lampy připojte napájecí kabel a potom stiskněte a podržte tlačítko HELP (NÁPOVĚDA) na dálkovém ovladači alespoň 10 sekund. Tím bude možné zapnout projektor. Vymažte hodiny provozu lampy výběrem „MOŽNOSTI“ -> „NASTAVENÍ LAMPY/FILTRU“ -> „CLEAR LAMP HOURS“ z nabídky.

- ▶ Selhání ventilátoru – systémový ventilátor nefunguje.



- ▶ Čištění filtru



## Čištění filtru

Membrána filtru zabraňuje vniknutí prachu a nečistot do projektoru a je třeba ji pravidelně čistit. Pokud se filtr znečistí nebo ucpe, projektor se může přehřívat.



Výzva k vyčištění filtru se zobrazí po dobu jedné minuty při zapnutí a nebo vypnutí projektoru. Zprávu můžete zrušit stisknutím libovolného tlačítka na plášti projektoru nebo na dálkovém ovladači.

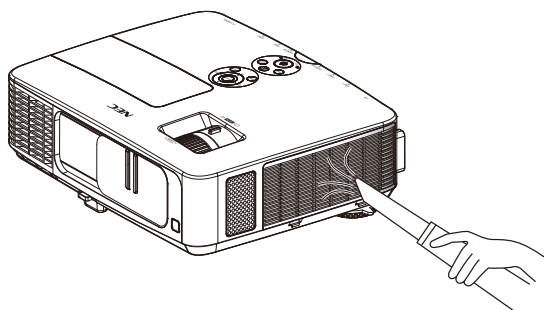
### **UPOZORNĚNÍ:**

- Před čištěním filtru projektor vypněte a odpojte od elektrické zásuvky.
- Pouze očistěte vnější stranu krytu filtru vysavačem.
- Nezkoušejte používat projektor bez krytu filtru.

### **Pokyny pro čištění filtru**

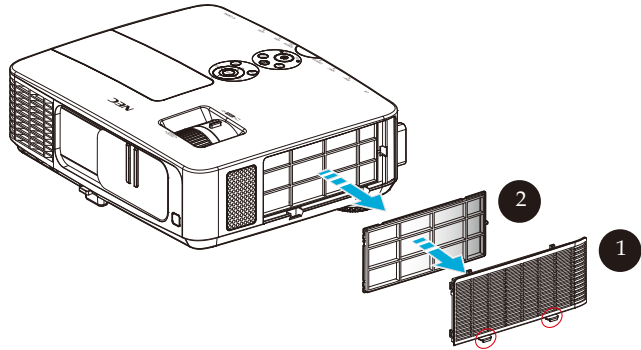
Použijte malý vysavač určený pro počítače a ostatní kancelářské vybavení.

Pokud prach nelze snadno odstranit nebo pokud je filtr prasklý, obraťte se na nejbližšího prodejce nebo servisní středisko a požádejte o nový filtr.



## **⚠ UPOZORNĚNÍ:**

- Před čištěním filtru odstraňte prach a nečistoty ze skříně projektoru.
- Projektor obsahuje velmi přesné součásti. Během čištění filtru zabraňte vniknutí prachu a nečistot.
- Filtr nemyjte ve vodě. Voda poškodí membránu filtru.
- Správně nasad'te kryt filtru. V opačném případě může dojít k selhání projektoru.

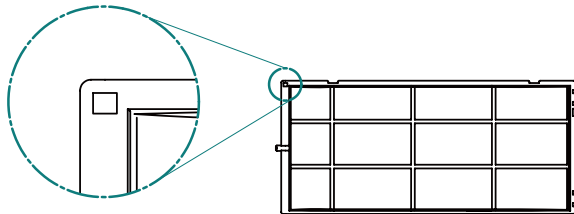


## **Postup při čištění:**

1. Vypněte projektor a odpojte napájecí kabel.
2. Otevřete kryt filtru na levé straně projektoru. ❶
3. Vysuňte filtr z krytu. ❷
4. Vyčistěte filtr vysavačem.
5. Vyčištěný filtr nainstalujte podle předchozích kroků v opačném pořadí.

Poznámka:

Filtr má vnější a vnitřní stranu. Kryt s opačně nasazeným filtrem nelze zasunout do projektoru. Nasad'te filtr na kryt tak, aby se čtvereček (□) nacházel v levém horním rohu (viz obrázek).



6. Po vyčištění filtru zapněte napájení a stisknutím tlačítka [MENU] (NABÍDKA) -> MOŽNOSTI | NASTAVENÍ LAMPY/FILTRU -> CLEAR FILTER HOURS vynulujte počítadlo hodin používání filtru. Viz stránka 52.

## Výměna lampy

### volitelná lampa NP24LP

Tento projektor rozpozná životnost lampy při 2 500 hodinách při vypnutém režimu Eko (při 3 300 hodinách při zapnutém režimu Eko). Když indikátor LED „POWER“ (NAPÁJENÍ) bliká červeně a na ploše je zobrazena následující zpráva, projektor zjistil, že končí životnost lampy. (Viz stránka 29) Zobrazí se výstražná stránka



Pozor: Aby se zabránilo popálení, před výměnou lampy nechte projektor alespoň 60 minut vychladnout!

VAROVÁNÍ KONTROLKA

VAROVÁNÍ KONTR.

ŽIVOTNOST LAMPY SE BLÍŽÍ KE KONCI. VYPNĚTE LAMPUI

VAROVÁNÍ KONTROLKA

VAROVÁNÍ KONTR.

ŽIVOTNOST KONTR. PŘEKR.

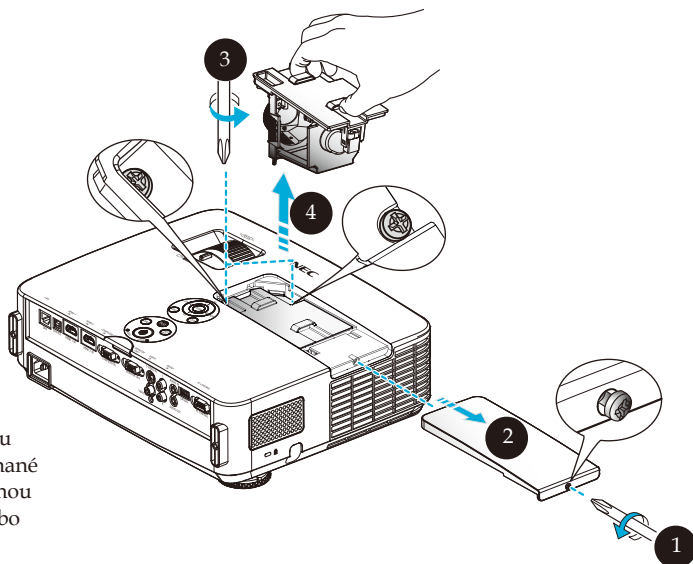
Když se zobrazí tato zpráva, co nejdříve vyměňte lampu. Před výměnou lampy se ujistěte, že se projektor v posledních 60 minutách chladil.




Pozor: K omezení rizika zranění neupusťte modul lampy nebo nesahejte na žárovku lampy. Žárovka se může při upuštění rozbít a způsobit zranění.



Zabraňte prasknutí skla na modulu lampy. Zabraňte otiskům prstů na skleněném povrchu modulu lampy. Otisky prstů zanechané na skleněném povrchu mohou způsobit nežádoucí stín nebo špatnou kvalitu obrazu.



## Postup při výměně lampy:

1. Vypněte napájení projektoru stisknutím tlačítka POWER OFF (VYPNOUT NÁPÁJENÍ) na dálkovém ovladači nebo tlačítka  na ovládacím panelu.
2. Nechte projektor alespoň 60 minut vychladnout.
3. Odpojte napájecí šňůru.
4. Šroubovákem uvolněte šroubek v krytu lampy. ❶
5. Posuňte a sejměte kryt. ❷
6. Uvolněte 2 šroubky na modulu lampy a zatáhněte za rukojeť. ❸
7. Vytáhněte modul lampy. ❹
8. Nainstalujte novou lampu podle předchozích kroků v opačném pořadí. Nezapomeňte utáhnout šroubky na modulu a krytu lampy.
9. Čištění filtru. (Viz stránka 61)
10. Po výměně lampy a vyčištění filtru zapněte napájení a výběrem [MENU] (NABÍDKA) -> MOŽNOSTI | NASTAVENÍ LAMPY/FILTRU -> CLEAR LAMP HOURS vynulujte počítadlo hodin používání lampy; výběrem CLEAR FILTER HOURS vynulujte počítadlo hodin používání filtru. Viz stránka 52.

## Pokyny pro čištění objektivu

Dojde-li k zaprášení nebo znečištění objektivu projektoru, vyčistěte jej podle následujících pokynů:

1. Vypněte projektor a nechte jej chvíli vychladnout.
2. Odpojte napájecí kabel z elektrické zásuvky.
3. Ofoukejte prach ofukovačem pro fotoaparáty, který lze zakoupit v obchodě s fotopotřebami. Opatrně otřete objektiv čistícím hadříkem.

### UPOZORNĚNÍ:

- Vždy otřete objektiv čistícím hadříkem.
- Při otírání na objektiv netlačte, protože by mohlo dojít k vážnému poškození povrchu objektivu.
- Otíráním může dojít k poškrábání objektivu. Dojde-li při otírání k poškrábání objektivu, sníží se optický výkon projektoru. Čím bude poškrábání objektivu vážnější, o to více se sníží optický výkon.
- Na čistící hadřík nenanášejte žádné tekuté čističe ani chemické látky, protože by mohly hadřík znečistit a způsobit vážné poškození povrchu objektivu.



## Technické údaje

Optická jednotka	NP-PE401H
Promítací systém	Jednočipový DLP® (0,65", poměr stran 16:9)
Rozlišení <sup>*1</sup>	1 920 × 1 080 pixelů (1 080P)
Objektiv	Ruční ostření/ruční zoom
	F2,4 (širokoúhlé zobrazení): F3,29 (teleobjektiv)
Lampa	330 W AC (248 W v režimu EKO)
Světelný výstup <sup>*2*</sup>	4 000 lumenů
	Přibližně 75 % v režimu EKO
Kontrastní poměr <sup>*3</sup> (plná bílá:plná černá)	2 000:1 se zapnutou funkcí DYNAMIC CONTRAST
Velikost obrazu (úhlopříčně)	0,58 až 5,08 m
Promítací vzdálenost (min. - max.)	0,82 až 12,0 m


\*1 Více než 99,99 % aktivních pixelů.

\*2 Toto je hodnota světelného výstupu (lumeny) když je položka [Režim Obraz] v nabídce nastavena na [Vysoký Lesk]. Pokud je jako [Režim Obraz] vybrán jiný režim, může se hodnota světelného výstupu mírně snížit.

\*3 Kompatibilita se standardem ISO21118-200

Elektrické údaje	NP-PE401H
Vstupy	1 x RGB/komponentní (D-Sub 15P), 2 x HDMI (19P) s podporou HDCP <sup>*4</sup> , 1 x S-Video (DIN 4P), 1 x Video (RCA), 1 x (L/R) RCA zvuk, 1 x stereo mini zvuk
Výstupy	1 x RGB (D-Sub 15P) (Pouze oddělený synchr. signál), 1 x stereo mini zvuk
PC Control (Ovládání PC)	1 x port ovládání z počítače (D-Sub 9P)
Port pro připojení drátové místní sítě LAN	1 x RJ-45 (10/100 BASE-T)
Servisní port	1 x USB (pouze pro servisní účely)
Jiné	1x USB (typ A) pro budoucí použití
Reprodukce barev	1,07 miliard barev současně, plné barvy
Kompatibilní signály <sup>*5</sup>	Analogový: VGA/SVGA/XGA/XGA+/WXGA/Quad-VGA/WXGA+/SXGA/SXGA+/WXGA+/UXGA/HD/Plně HD/ 480i/480p/576i/576p/720p/1 080i/1 080p HDMI: VGA/SVGA/XGA/WXGA/Quad-VGA/SXGA/SXGA+/WXGA+/WXGA++/WSXGA+/480i/480p/576i/576p/720p/1 080i/1 080p
Vodorovné rozlišení	540 TV řádkování: NTSC/NTSC4.43/PAL/PAL-M/PAL-N/PAL60 300 TV řádkování: SECAM
Frekvence vykreslování	Vodorovně: 30 kHz až 100 kHz (RGB: 24 kHz nebo více) Vertikální: 50 Hz až 120 Hz (HDMI: 50 až 85 Hz)
Kompatibilita synchronizace	Separate Sync (oddělená synchronizace)
Zabudovaný reproduktor	8 W x 2 (mono)

Elektrické údaje	NP-PE401H
Požadavky na napájení	100 - 240 V ~, 50/60 Hz
Vstupní proud	100 - 240 V, 50 - 60 Hz, 4,3 - 1,8 A
Spotřeba (Typická hodnota)	
Režim EKO zapnutý	310 W (100 - 130 V)/295 W (200 - 240 V)
Režim EKO vypnutý	410 W (100 - 130 V)/388 W (200 - 240 V)
Pohotovostní režim (normální)	12 W (100 - 130 V/200 - 240 V)
Pohotovostní režim (šetření energií)	0,5 W (100 - 130 V/200 - 240 V)
<p>*4 HDMI® (hluboké barvy, synchronizace řeči) s HDCP            Co je technologie HDCP/HDCP?            HDCP je zkratka označení High-bandwidth Digital Content Protection. HDCP (High bandwidth Digital Content Protection) je systém prevence nezákonného kopírování videodat přenášených prostřednictvím rozhraní HDMI (High-Definition Multimedia Interface).            Pokud nelze zobrazit obsah prostřednictvím vstupu HDMI, nemusí to nutně znamenat, že projektor nefunguje správně. Při použití systému HDCP se může stát, že je některý obsah chráněn systémem HDCP a nemusí se zobrazit na základě rozhodnutí/záměru komunity HDCP (Digital Content Protection, LLC).            Video: Hluboké barvy; 8/10/12 bitů, synchronizace řeči</p> <p>*5 Obraz, jehož rozlišení je nižší nebo vyšší než je nativní rozlišení projektoru (1 920 × 1 080), bude zobrazen pomocí technologie přizpůsobení velikosti.</p>	

Rozměry a hmotnost	NP-PE401H
Orientace při instalaci	Stůl/vpředu, stůl/vzadu, strop/vpředu, strop/vzadu
Rozměry	350 mm (Š) × 105 mm (V) × 281 mm (H) (bez vystupujících částí) 350 mm (Š) × 117 mm (V) × 376 mm (H) (s krytem kabelu a stavěcí nohou)
Hmotnost	4,6 kg
Okolní prostředí	Provozní teploty: 5° až 40°C, 20 % až 80 % vlhkost (bez kondenzace) Skladovací teploty: -10° až 50 °C, 20 % až 80 % vlhkost (bez kondenzace) Provozní nadmořská výška: 0 až 3 000 m (VYSOKÁ RYCHLOST: 760 m až 3 000 m)
Směrnice	Schválení UL/C-UL (UL 60950-1, CSA 60950-1) Splňuje požadavky DOC Canada pro třídu B Splňuje požadavky FCC pro třídu B Splňuje AS/NZS CISPR.22 pro třídu B Splňuje směrnici EMC (EN55022, EN55024, EN61000-3-2, EN61000-3-3) Splňuje nízkonapěťovou směrnici (EN60950-1, schválení TÜV)
	

## Kompatibilní režimy

### ► VGA analogový

(1) VGA analogový signál - PC signál

Režimy	Rozlišení (body)	V.frekvence [Hz]	H.frekvence [KHz]
VGA	640x480	60	31,5
VGA	640x480	72	37,9
VGA	640x480	75	37,5
VGA	640x480	85	43,3
SVGA	800x600	56	35,1
SVGA	800x600	60	37,9
SVGA	800x600	72	48,1
SVGA	800x600	75	46,9
SVGA	800x600	85	53,7
XGA	1 024x768	60	48,4
XGA	1 024x768	70	56,5
XGA	1 024x768	75	60,0
XGA	1 024x768	85	68,7
XGA+	1 152x864	70	63,9
XGA+	1 152x864	75	67,5
XGA+	1 152x864	85	77,1
QuadVGA	1 280x960	60	60,0
SXGA	1 280x1 024	60	64,0
SXGA	1 280x1 024	75	80,0
SXGA	1 280x1 024	85	91,1
SXGA+	1 400x1 050	60	65,3
UXGA	1 600x1 200	60	75,0
Apple, Mac II	640x480	67	35,0
Apple, Mac II	832x864	75	49,1
Apple, Mac II	1 152x870	75	68,7

## (2) VGA analogový signál - rozšířené širokoúhlé frekvence

Režimy	Rozlišení (body)	V.frekvence [Hz]	H.frekvence [KHz]
HD	1 280x720	60	44,8
WXGA	1 280x768	60	47,8
WXGA	1 280x800	60	49,6
WXGA+	1 440x900	60	55,9
Plně HD	1 920x1 080 (1 080P)	60	67,5

## (3) VGA analogový signál - komponentní signál

Režimy	Rozlišení (body)	V.frekvence [Hz]	H.frekvence [KHz]
480i	720x480 (1 440x480)	59,94(29,97)	15,7
576i	720x576 (1 440x576)	50(25)	15,6
480p	720x480	59,94	31,5
576p	720x576	50	31,3
720p	1 280x720	60	45,0
720p	1 280x720	50	37,5
1 080i	1 920x1 080	60(30)	33,8
1 080i	1 920x1 080	50(25)	28,1
1 080p	1 920x1 080	23,97/24	27,0
1 080p	1 920x1 080	60	67,5
1 080p	1 920x1 080	50	56,3

## ► HDMI digitální

### (1) HDMI -PC signál

Režimy	Rozlišení (body)	V.frekvence [Hz]	H.frekvence [KHz]
VGA	640x480	60	31,5
SVGA	800x600	60	37,9
XGA	1 024x768	60	48,4
QuadVGA	1 280x960	60	60,0
SXGA	1 280x1 024	60	64,0
SXGA+	1 400x1 050	60	65,3

### (2) HDMI - rozšířené širokouhlé frekvence

Režimy	Rozlišení (body)	V.frekvence [Hz]	H.frekvence [KHz]
HD	1 280x720	60	44,8
HD	1 280x720	120	92,9
WXGA	1 280x768	60	47,8
WXGA	1 280x800	60	49,6
WXGA	1 360x768	60	47,7
WXGA	1 366x768	60	47,7
WXGA+	1 440x900	60	59,9
WXGA++	1 600x900	60	59,9
WSXGA+	1 680x1 050	60	65,3
Plně HD	1 920x1 080 (1 080P)	60	67,5

## (3) HDMI - videosignál

Režimy	Rozlišení (body)	V.frekvence [Hz]	H.frekvence [KHz]
480i	720x480 (1 440x480)	59,94(29,97)	15,7
576i	720x576 (1 440x576)	50(25)	15,6
480p	640x480	59,94	31,5
480p	720x480	59,94	31,5
576p	720x576	50	31,3
720p	1 280x720	60	45,0
720p	1 280x720	50	37,5
1 080i	1 920x1 080	60(30)	33,8
1 080i	1 920x1 080	50(25)	28,1
1 080p	1 920x1 080	23,97/24	27,0
1 080p	1 920x1 080	60	67,5
1 080p	1 920x1 080	50	56,3

## (4) HDMI - frekvence 3D

Režimy	Rozlišení (body)	V.frekvence [Hz]	H.frekvence [KHz]
720p (Balení Rámů)	1 280x720	50	37,5
720p (Balení Rámů)	1 280x720	60	45,0
1 080p (Balení Rámů)	1 920x1 080	24	27,0
720p (Horní a Spodní Část)	1 280x720	50	37,5
720p (Horní a Spodní Část)	1 280x720	60	45,0
1 080p (Horní a Spodní Část)	1 920x1 080	24	27,0
1 080i (Strana po Straně (napůl))	1 920x1 080	50(25)	28,1
1 080i (Strana po Straně (napůl))	1 920x1 080	60(30)	33,8
Omezení rozsahu monitoru pro zdroje grafiky	Frekvence vodorovného vykreslování:	30k -100kHz	
	Frekvence svislého vykreslování:	50 - 120Hz	
	Max. frekvence pixelů	Analogový: 162MHz Digitální: 165MHz	

**TIP:**

- Obraz, jehož rozlišení je nižší nebo vyšší než je nativní rozlišení (1 920 × 1 080), bude zobrazen pomocí technologie přizpůsobení velikosti.
- Synchronizace zeleného a kompozitní synchronizované signály nejsou podporovány.
- Signály, které nejsou uvedeny ve výše uvedené tabulce, nemusí být zobrazeny správně. Pokud k tomu dojde, změňte obnovovací frekvenci nebo rozlišení ve vašem počítači. Pokyny viz nápověda v části Vlastnosti zobrazení ve vašem počítači.

## Stropní instalace

1. Poškození projektoru se vyhněte, pokud použijete soupravu pro stropní montáž.
2. Zakoupíte-li stropní držák od jiného výrobce, zkontrolujte, zda šrouby dodané pro montáž držáku k projektoru splňují následující specifikace:

- ▶ **Typ šroubu: M4**
- ▶ **Maximální délka šroubu: 8mm**
- ▶ **Minimální délka šroubu: 6mm**

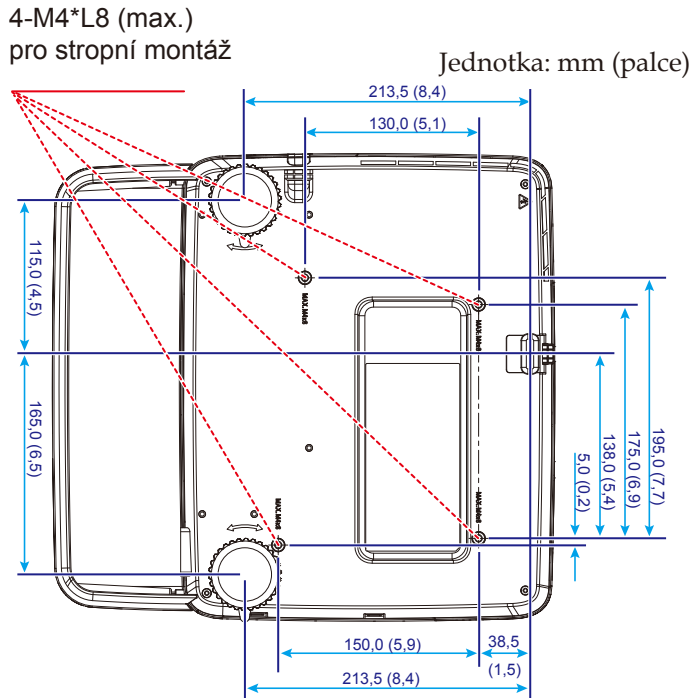


Uvědomte si, že škody vzniklé nesprávnou montáží ruší platnost záruky.



Pozor:

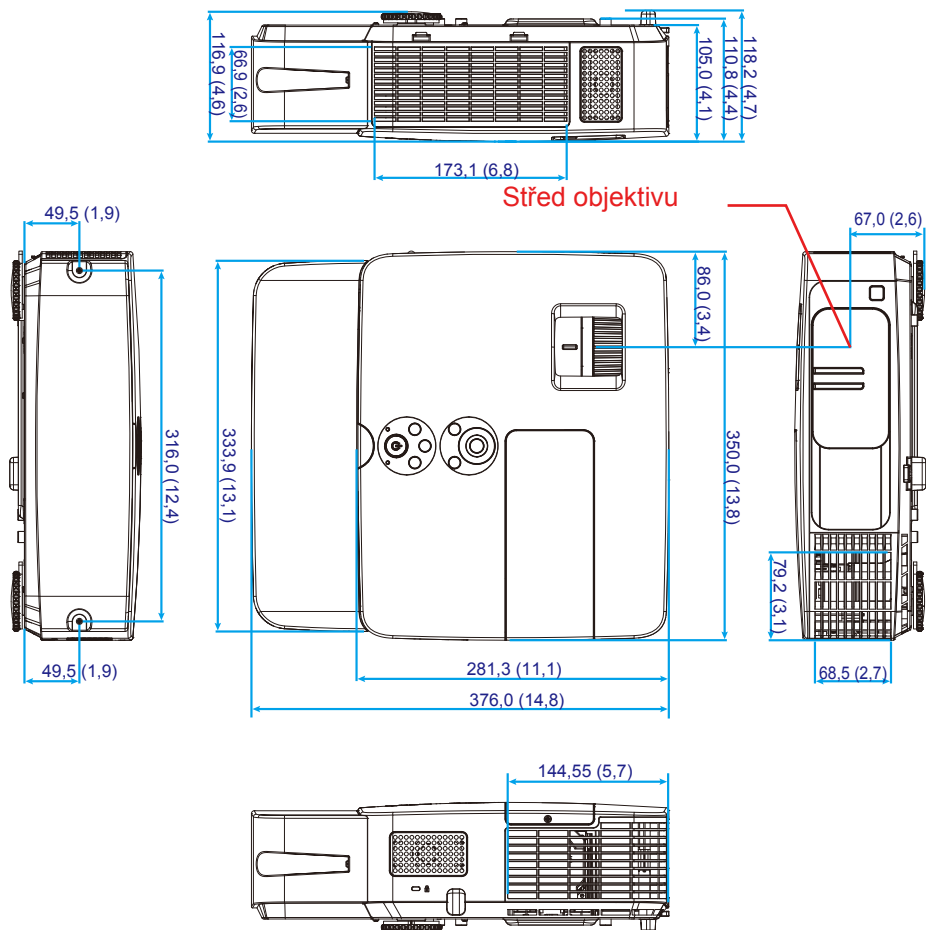
1. Zakoupíte-li stropní držák od jiného výrobce, zkontrolujte, zda mezi dolním krytem projektoru a stropem je vzdálenost alespoň 10 cm.
2. Projektor neumísťujte poblíž zdrojů tepla, jako jsou klimatizační jednotky a ohřívače. V opačném případě se projektor může přehřát a automaticky vypnout.
3. Střešní držáky musí být připevněny do kovu, betonu nebo dřeva.





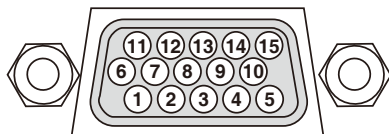
## Rozměry pláště

Jednotka: mm (palce)



## Uspořádání kolíků vstupního konektoru D-Sub COMPUTER

### 15kolíkový konektor mini D-Sub



Signal Level (Úroveň signálu)  
Videosignál: 0,7Vp-p (analogový)  
Synchr. signál: TTL úroveň

Č. kontaktu	Signál RGB (analogový)	Signál YCbCr
1	Červená	Cr
2	Zelená	Y
3	Modrá	Cb
4	Uzemnění	
5	Uzemnění	
6	Červená - uzemnění	Cr - uzemnění
7	Zelená - uzemnění	Žlutá - uzemnění
8	Modrá - uzemnění	Cb - uzemnění
9	Nepřipojeno	
10	Synchr. signál – uzemnění	
11	Nepřipojeno	
12	Obousměrně DATA (SDA)	
13	Vodorovná nebo kompozitní synchronizace	
14	Vertikální synch.	
15	Datová frekvence	

#### COMPUTER IN

POZNÁMKA: Číslování kolíků Pro DDC/CI je vyžadován kolík 12 a 15.

## Kódy PC ovládání a zapojení kabelů

### Kódy PC ovládání

Funkce	Data kódu							
POWER ON	02H	00H	00H	00H	00H	02H		
POWER OFF	02H	01H	00H	00H	00H	03H		
INPUT SELECT COMPUTER	02H	03H	00H	00H	02H	01H	01H	09H
INPUT SELECT HDMI 1	02H	03H	00H	00H	02H	01H	1AH	22H
INPUT SELECT HDMI 2	02H	03H	00H	00H	02H	01H	1BH	23H
INPUT SELECT VIDEO	02H	03H	00H	00H	02H	01H	06H	0EH
INPUT SELECT S-VIDEO	02H	03H	00H	00H	02H	01H	0BH	13H
PICTURE MUTE ON	02H	10H	00H	00H	00H	12H		
PICTURE MUTE OFF	02H	11H	00H	00H	00H	13H		
SOUND MUTE ON	02H	12H	00H	00H	00H	14H		
SOUND MUTE OFF	02H	13H	00H	00H	00H	15H		

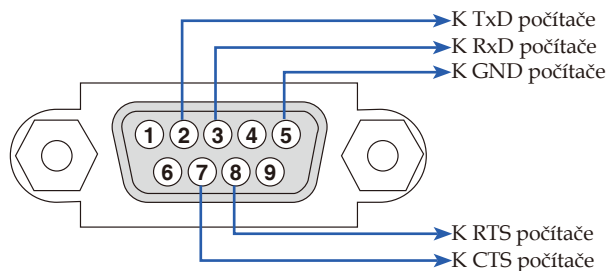
POZNÁMKA: Úplný seznam kódů PC ovládání vám poskytne nejbližší prodejce.

### Zapojení kabelů

#### Komunikační protokol

Přenosová rychlost .....38 400 b/s  
Délka dat.....8 bitů  
Parita .....Žádná parita  
Stop bity.....Jeden bit  
X zap./vyp. ....žádný  
Komunikační postup.....Plný duplex

### Konektor PC ovládání (D-SUB 9P)



POZNÁMKA 1: Kolíky 1, 4, 6 a 9 nejsou použity.

POZNÁMKA 2: Spojte „Request to Send“ a „Clear to Send“ k sobě na obou koncích kabelu pro zjednodušení kabelového připojení.

# Kontrolní seznam pro odstraňování problémů

Než se obrátíte na vašeho prodejce nebo servisního pracovníka, projděte si následující seznam a ověřte, zda je zapotřebí oprava; přečtěte si rovněž informace v části „Odstraňování problémů“ ve vaší uživatelské příručce. Následující kontrolní seznam nám pomůže vyřešit váš problém efektivněji.

\* Vytiskněte si následující stránky.

**Frekvence výskytu**  vždy  někdy (Jak často? \_\_\_\_\_)  jiné (\_\_\_\_\_)

## Napájení

- Žádné napájení (indikátor POWER nesvítí modře).
  - Zástrčka napájecího kabelu je zcela zasunutá do elektrické zásuvky.
  - Kryt lampy je správně nainstalován.
  - Doba Provozu Lampy (provozních hodin lampy) bylo po výměně lampy vynulováno.
  - Žádné napájení ani po stisknutí a podržení tlačítka POWER po dobu minimálně 1 sekundy.
- Vypnutí během provozu.
  - Zástrčka napájecího kabelu je zcela zasunutá do elektrické zásuvky.
  - Kryt lampy je správně nainstalován.
  - Řízení spotřeby je vypnuté (pouze modely s funkcí řízení spotřeby).

## Video a zvuk

- Do projektoru se nezobrazuje žádný obraz z počítače nebo videozařízení.
  - Žádný obraz ani poté, co nejdříve připojíte projektor k počítači a potom spustíte počítač.
  - Aktivace výstupu signálu z notebooku do projektoru.
    - *Externí zobrazení lze aktivovat/deaktivovat kombinací funkčních kláves. Externí zobrazení lze obvykle zapnout nebo vypnout kombinací klávesy „Fn“ společně s jednou z 12 funkčních kláves.*
  - Žádný obraz (modré pozadí).
  - Stále žádný obraz ani po stisknutí tlačítka AUTO ADJUST (AUTOMATICKÉ NASTAVENÍ).
  - Stále žádný obraz ani po použití funkce [RESET] v nabídce projektoru.
  - Zástrčka kabelu signálu je zcela zasunutá do vstupního konektoru
  - Na ploše se zobrazí zpráva (\_\_\_\_\_)
  - Zdroj připojený k projektoru je aktivní a dostupný. Stále žádný obraz ani po upravení jasu a/nebo kontrastu.
    - Projektor podporuje rozlišení a frekvenci zdroje vstupu.
  - Obraz je příliš tmavý.
    - Zůstává stejné ani po upravení jasu a/nebo kontrastu.
  - Obraz je zdeformovaný.
    - Obraz vypadá lichoběžníkově (zůstává stejné i po provedení nastavení [KEYSTONE] ).
- Části obrazu jsou ztracené.
  - Zůstává stejné i po stisknutí tlačítka AUTO ADJUST (AUTOMATICKÉ NASTAVENÍ).
  - Zůstává stejné i po použití funkce [RESET] v nabídce projektoru.
- Obraz je posunutý svisle nebo vodorovně.
  - V počítačové signálu je vodorovná a svislá pozice nastavena správně.
  - Projektor podporuje rozlišení a frekvenci zdroje vstupu.
  - Některé pixely jsou ztracené.
- Obraz bliká.
  - Zůstává stejné i po stisknutí tlačítka AUTO ADJUST (AUTOMATICKÉ NASTAVENÍ).
  - Zůstává stejné i po použití funkce [RESET] v nabídce projektoru.
  - Obraz vykazuje blikání nebo kolísání barev v počítačovém signálu.
- Obraz vypadá rozmazaný nebo rozostřený.
  - Zůstává stejné i po kontrole rozlišení signálu v počítači a po jeho změně na nativní rozlišení projektoru.
  - Vzdálenost dosvitu je od 1 000 do 11 000 mm).
  - Zůstává stejné i po úpravě zaostření.
- Žádný zvuk.
  - Kabel zvuku je správně připojen ke vstupu zvuku projektoru.
  - Zůstává stejné i po úpravě hlasitosti.

## Jiné

- Dálkové ovládání nefunguje.
  - Mezi snímačem projektoru a dálkovým ovladačem nejsou žádné překážky.
  - Projektor je umístěn v blízkosti fluorescenčního světla, které může rušit infračervené dálkové ovladače.
  - Baterie jsou nové a jsou vloženy správně
- Tlačítka na plášti projektoru nefungují.
  - Funkce [ZÁMEK OVLÁDACÍHO PANELU] není v nabídce zapnutá.
  - Zůstává stejné i po stisknutí a podržení tlačítka EXIT (KONEC) po dobu minimálně 10 sekund.

Níže podrobně popište problém.

Informace o způsobu použití a prostředí, ve kterém je projektor používán

### Projektor

Číslo modelu:

Výrobní č.:

Datum nákupu:

Délka provozu lampy (v hodinách):

Ekologický Režim:  Vypnuto.  Ekologický

Informace o vstupním signálu:

Vodorovná synchr. frekvence [ ] kHz

Svislá synchr. frekvence [ ] Hz

Synchr. polarita H  (+)  (-)

V  (+)  (-)

Typ synchr.  Oddělená  Kompozitní

Synchr. podle zelené

Indikátor STATUS (STAV):

Stále svítí  Oranžová  Modrá

Bliká [ ] cyklů

Číslo modelu dálkového ovladače:

### Prostředí instalace

Velikost promítací plochy: palců

Typ promítací plochy:  Bílá matná

Perly

Polarizace

Širokouhlá

Vysoce kontrastní

Dosvit: stopy/palce/m

Orientace:  Stropní montáž  Stůl

Připojení napájení:

Připojeno přímo k elektrické zásuvce

Připojeno k prodlužovací napájecí liště nebo jinak (počet připojených zařízení \_\_\_\_\_)

Připojeno k napájecí cívice nebo jinak (počet připojených zařízení \_\_\_\_\_)

### Počítač

Výrobce:

Číslo modelu:

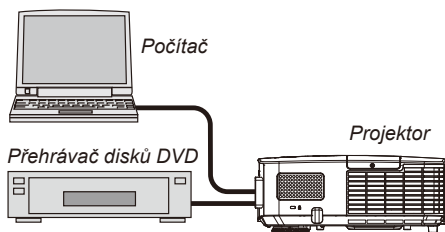
Notebook  / stolní počítač

Nativní rozlišení:

Obnovovací kmitočet:

Videoadaptér:

Jiné:



### Kabel signálu

Standard NEC nebo kabel jiného výrobce?

Číslo modelu: Délka: palce/m

Distribuční zesilovač

Číslo modelu:

Přepínač

Číslo modelu:

Adaptér

Číslo modelu:

### Videozařízení

VCR, DVD přehrávač, videokamera, videohra nebo jiné

Výrobce:

Číslo modelu:

# ZAREGISTRUJTE VÁŠ PROJEKTOR!

(pro obyvatele USA, Kanady a Mexika)

Věnujte čas registraci vašeho nového projektoru. Registrací bude aktivována omezená záruka na náhradní díly a práci a servisní program InstaCare.

Navštivte naše webové stránky na adrese [www.necdisplay.com](http://www.necdisplay.com), klikněte na support center/register product (centrum podpory/registerace produktu) a vyplňte a odešlete formulář.

Po obdržení vám zašleme potvrzovací dopis se všemi podrobnostmi, které vám umožní využívat rychlé, spolehlivé záruční a servisní programy společnosti NEC Display Solutions of America, Inc., která je špičkou ve svém oboru.

**NEC**