

Projektori

U321H

Käyttöopas

- DLP, BrilliantColor ja DLP Link ovat Texas Instrumentsin tavaramerkkejä.
- IBM on International Business Machines Corporationin rekisteröity tavaramerkki.
- Macintosh, Mac OS X, iMac ja PowerBook ovat Apple Inc:n tavaramerkkejä, rekisteröityjä Yhdysvalloissa ja muissa maissa.
- Microsoft, Windows, Windows 7, Windows Vista, Internet Explorer ja .NET Framework ovat joko Microsoft Corporationin rekisteröityjä tavaramerkkejä tai tavaramerkkejä Yhdysvalloissa ja/ tai muissa maissa.
- MicroSaver on ACCO Brands -divisioonaan kuuluvan Kensington Computer Products Groupin rekisteröity tavaramerkki.
- Virtuaalinen etätyökalu käyttää WinI2C/DDC-kirjastoa, © Nicomsoft Ltd.
- HDMI, HDMI Logo ja High-Definition Multimedia Interface ovat HDMI Licensing LLC:n tavaramerkkejä tai rekisteröityjä tavaramerkkejä.



- MHL ja MHL-logo ovat MHL, LLC:n rekisteröityjä tavaramerkkejä tai palvelumerkkejä Yhdysvalloissa ja/ tai muissa maissa.



- Blu-ray on Blu-ray Disc Associationin tavaramerkki.
- PJLink-tavaramerkkiä käytetään tavaramerkkioikeuksien ilmaisemiseen Japanissa, Yhdysvalloissa ja muissa maissa ja alueilla.
- CRESTRON, CRESTRON CONTROL ja ROOMVIEW ovat Crestron Electronics, Inc:in rekisteröityjä tavaramerkkejä Yhdysvalloissa ja muissa maissa.
- Muut tässä käyttöoppaassa mainitut tuotteet ja yritysten nimet voivat olla niiden omistajien tavaramerkkejä tai rekisteröityjä tavaramerkkejä.

HUOMAUTUKSIA

- (1) Tämän käyttöoppaan sisällön osittainen tai kokonaan tulostaminen ei ole sallittu ilman lupaa.
- (2) Tämän käyttöoppaan sisältö voi muuttua ilman ilmoitusta.
- (3) Tämän käyttöoppaan valmistelu on tehty hyvin huolellisesti. Jos kuitenkin huomaat kyseenalaisia kohtia, virheitä tai puutteita, ota meihin yhteyttä.
- (4) Huolimatta artiklasta (3) NEC ei ota vastuuta mistään liikevoiton menetys - tai muista vaatteista, joiden katsotaan olevan seurausta projektorin käytöstä.

Tärkeää tietoa

Turvallisuusvaroitukset

Varoimet

Lue tämä käyttöopas huolellisesti ennen kuin käytät NEC-projektoria ja pidä käyttöopas helposti tavoitettavissa tulevaa käyttöä varten.

VAARA



Kytkeäksesi laitteen irti verkkovirrasta, varmista, että vedät pistokkeen irti pistorasiasta. Seinäpistorasian on oltava mahdollisimman lähellä laitetta ja helposti tavoitettavissa.

VAARA



SÄHKÖISKUN VÄLTÄMISEKSI ÄLÄ AVAA KOTELOA. SISÄLLÄ ON KORKEAJÄNNITTEISIÄ OSIA. KAIKKI KORJAUKSET TULEE JÄTTÄÄ PÄTEVÄLLE HUOLTOHENKILÖSTÖLLE.



Tämä symboli varoittaa käyttäjää, että eristämätön jännite laitteen sisällä voi olla riittävä aiheuttamaan sähköiskun. Sen vuoksi on vaarallista koskettaa mitään osaa laitteen sisällä.



Tämä symboli ilmoittaa käyttäjälle, että käytettävissä on tärkeitä tämän laitteen käyttöön ja kunnossapitoon liittyviä tietoja. Nämä tiedot on luettava huolellisesti ongelmien välttämiseksi.

VAROITUS: TULIPALON TAI SÄHKÖISKUN VÄLTÄMISEKSI, ÄLÄ ALTISTA TÄTÄ LAITETTA SATEELLE TAI KOSTEUELLE. ÄLÄ LIITÄ TÄMÄN LAITTEEN VIRTAPISTOKETTA JATKOJOHTOON TAI PISTORASIAAN, JOLLEI NASTOJA VOI TYÖNTÄÄ SISÄÄN KOKONAAN.

DOC-yhteensopivuusilmoitus (vain Kanada)

Tämä luokan B digitaalinen laite on Kanadan ICES-003-normin mukainen.

Koneen melu Tiedot Säädökset - 3. GPSGV,

Korkein äänenpaineen taso on alle 70 dB (A) EN ISO 7779-normin mukaisesti.

Käytetyn tuotteen hävittäminen



Kaikissa EU-jäsenmaissa sovellettava EU:n laajuinen lainsäädäntö vaatii, että käytetyt sähköiset ja elektroniset tuotteet, joissa on asiaan viittaava merkintä (vasemmalla), on hävitettävä erillään normaalista kotitalousjätteestä. Näihin kuuluvat projektorit ja niiden sähköllä toimivat lisälaitteet tai lamput. Kun hävität tällaisia tuotteita, tee se paikallisten viranomaisten ohjeiden mukaisesti ja/ tai kysy neuvoja liikkeestä, josta ostit tuotteen.

Kerätyt tuotteet käytetään uudelleen ja kierrätetään asianmukaisesti. Tämä käytäntö auttaa meitä pienentämään jätteen määrää ja negatiivista vaikutusta, kuten lampun sisältämän elohopean vaikutuksen ihmisten terveydelle ja ympäristölle minimitalosolle. Kyseinen merkintä sähköisissä ja elektronisissa tuotteissa koskee vain nykyisiä Euroopan unionin jäsenmaita.



EU: Pyörällinen rastitettu roskakori tarkoittaa, että paristoja ei saa hävittää tavallisen kotitalousjätteen mukana. Käytetyille paristoille on erilliset keräysjärjestelmänsä oikean käsittelyn ja kierrätyksen mahdollistamiseksi lainsäädännön mukaisesti.

EU direktiivi 2006/66/EY:n mukaisesti paristojen epäasiallinen hävittäminen on kielletty. Paristot on toimitettava erilliseen paikalliseen keräyspisteeseen.

VAROITUS KÄYTTÄJILLE KALIFORNIASSA:

Tämän tuotteen toimitukseen kuuluvien kaapeliin käsittely altistaa lyijylle, kemikaalille, jonka Kalifornian osavaltion mukaan aiheuttaa syntymä- tai lisääntymiskykyvikoja. **PESE KÄDET KÄSITTELEMISEN JÄLKEEN.**

RF-häiriö (vain Yhdysvallat)

VAROITUS

Federal Communications Commission ei salli laitteelle mitään mukautuksia tai muutoksia PAITSI niitä, jotka NEC Display Solutions of America, Inc. on tässä käyttöoppaassa määrittänyt. Tämän viranomaissäädöksen noudattamatta jättäminen voi mitätöidä oikeutesi käyttää tätä laitetta. Tämä laite on testattu ja sen on havaittu toimivan digitaalilaitteiden luokan B rajoissa, jotka on määritellyt FCC:n sääntöjen osassa 15. Nämä rajoitukset on suunniteltu antamaan kohtuullisen suojan vahingollisia sivuvaikutuksia vastaan kotikäytössä. Laite luo, käyttää ja saattaa säteillä radiotaajuista energiaa. Jos laitetta ei käytetä ohjeiden mukaisesti, se saattaa häiritä radioliikennettä. On kuitenkin mahdollista, että häiriöitä esiintyy tietyn asennuksen yhteydessä.

Jos tämä laite aiheuttaa häiriöitä radio- tai televisio-ohjelmien vastaanottamiseen, mikä voidaan tarkistaa sammuttamalla laite ja käynnistämällä se uudelleen, käyttäjää kehoitetaan yrittämään korjata häiriö kokeilemalla joitakin seuraavista toimista:

- Suuntaamalla vastaanottoantenni uudelleen tai siirtämällä sitä.
- Lisäämällä laitteen ja vastaanottimen välimatkaa.
- Kytkemällä laite eri virtapiiriin, kuin mihin vastaanottava laite on kytketty.
- Kysy lisätietoja myyjältä tai kokeneelta radio- ja tv-asentajalta.

Vain Iso-Britannia: Iso-Britanniassa BS-hyväksytty virtajohto, jonka valetussa pistokkeessa on musta (viiden ampeerin) sulake asennettuna käytettäväksi tämän laitteen kanssa. Jos virtajohtoa ei ole toimitettu tämän laitteen kanssa, ota yhteyttä toimittajaan.

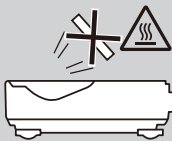
Tärkeitä turvatoimia

Näiden turvaohjeiden tarkoitus on varmistaa projektorin pitkä käyttöikä ja tulipalon ja sähköiskun torjuminen. Lue ohjeet huolellisesti ja noudata kaikkia varoituksia.

Asennus

- Älä sijoita projektoria seuraaviin olosuhteisiin:
 - epävakaalle kärrylle, jalustalle tai pöydälle.
 - lähelle vettä, kylpyhuoneeseen tai kosteisiin tiloihin.
 - suoraan auringonpaisteeseen, lähelle lämmittimiä ja lämpöä säteileviä laitteita.
 - pölyiseen, savuiseen tai höyryiseen ympäristöön.
 - paperin, liinan, nukkamattojen, mattojen tai muiden kohteiden päälle, joita kuumuus voi vahingoittaa tai heikentää.
- Jos haluat asentaa projektorin kattoon:
 - Älä yritä asentaa projektoria itse.
 - Projektorin saa asentaa vain pätevä teknikko oikean toiminnan varmistamiseksi ja henkilövahinkojen torjumiseksi.
 - Lisäksi katon on oltava riittävän vahva kannattamaan projektoria, ja asennus on tehtävä kaikkien paikallisten rakennussääntöjen mukaisesti.
 - Kysy lisätietoja jälleenmyyjältä.

VAROITUS

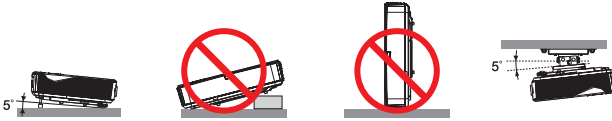


- Älä aseta mitään kuumuutta kestäättömiä esineitä projektorin linssin eteen. Se voi johtaa esineen sulamiseen valonlähteestä säteilevän kuumuuden vuoksi.

Tätä laitetta ei ole tarkoitettu käytettäväksi niin, että se on suorassa näkökentässä työpaikoilla, joissa on visuaalisia näyttöjä. Välttääksesi epämukavat heijastukset työpaikoilla, joilla on visuaalisia näyttöjä, tätä laitetta ei saa asettaa suoraan näkökenttään.

Aseta projektori vaaka-asentoon

Projektorin kallistuskulma ei saa ylittää 5 astetta eikä projektoria saa asentaa millään muulla tavalla kuin työpöytä- ja kattokiinnityksellä, muuten lampun käyttöikä voi pienentyä dramaattisesti.



Varoimet tulipalon ja sähköiskun varalta

- Varmista tuuletuksen riittävyys, ja ettei tuuletusaukkoja ole tukittu, estääksesi kuumuuden kertymisen projektorin sisään. Jätä vähintään 10 cm tilaa projektorin ja seinän väliin.
- Älä kosketa ilmanpoistoaukkoa, sillä se voi olla kuumentunut projektorin ollessa päällä ja heti projektorin sammutuksen jälkeen.



- Estä vieraiden esineiden, kuten paperiliittimien ja paperinpalojen joutuminen projektorin sisään. Älä yritä poistaa mitään esineitä, jotka ovat voineet joutua projektorin sisään. Älä tunge mitään metalliesineitä, kuten rautalankaa tai ruuvitalttaa, projektorin sisään. Jos jokin esine joutuu projektorin sisään, irrota laite heti verkkovirrasta ja jätä esineen poistaminen päteväen huoltohenkilökunnan tehtäväksi.
- Älä aseta mitään esineitä projektorin päälle.
- Älä kosketa virtapistoketta ukonilman aikana. Se voi aiheuttaa sähköiskun tai tulipalon.
- Projektori on suunniteltu käytettäväksi 100–240 V AC, 50/60 Hz virransyötöllä. Varmista, että käytössäsi oleva verkkovirta on tämän vaatimuksen mukainen ennen kuin käytät projektoria.
- Älä katso linssiin projektorin ollessa päällä. Silmille voi aiheutua vakavaa vahinkoa.



- Pidä kaikki esineet (suurennuslasi jne.) poissa projektorin valokeilasta. Lampun projisoima valokeila on hyvin voimakas, ja mitkä tahansa vieraat esineet voivat suunnata lampun valoa toisaalle ja aiheuttaa odottamattomia seurauksia, kuten tulipalon tai silmien vahingoittumisen.
- Älä estä valonlähteen ja lampun välistä valokeilaa millään esineellä. Se voi aiheuttaa esineen syttymisen tuleen.
- Älä aseta mitään kuumuutta kestävämpiä esineitä projektorin lampun tai projektorin ilmanpoistoaukon eteen.

Se voi johtaa esineen sulamiseen tai käsin palamiseen lampun säteilemästä ja ilmanpoistoaukosta poistuneesta kuumuudesta johtuen.

- Älä käytä asfääriselle peilille tai linssille kertyneen pölyn ja lian poistamiseen suihketta, joka sisältää syttyvää kaasua.
- Käsittele virtajohtoa varovasti. Vahingoittunut tai rikki kulunut johto voi aiheuttaa sähköiskun tai tulipalon.
 - Älä käytä muuta kuin toimitukseen kuuluvaa virtajohtoa.
 - Älä taivuta tai kisko virtajohtoa voimakkaasti.
 - Älä aseta virtajohtoa projektorin tai minkään raskaan esineen alle.
 - Älä peitä virtajohtoa millään pehmeillä materiaaleilla, kuten matoilla.
 - Älä kuumenna virtajohtoa.

- Älä käsittele virtapistoketta märin käsin.
- Sammuta projektori, irrota virtajohto ja toimita projektori pätevän huoltohenkilöstön huollettavaksi seuraavissa tilanteissa:
 - Kun virtajohto on vahingoittunut tai kulunut rikki.
 - Jos nestettä on kaatunut projektorin sisään, tai jos se on altistunut vedelle tai kosteudelle.
 - Jos projektori ei toimi normaalisti, vaikka toimit tässä käyttöoppaassa kuvattujen ohjeiden mukaisesti.
 - Kun projektori on pudonnut tai kotelo on vahingoittunut.
 - Jos laitteen suorituskyky muuttuu huomattavasti osoittaen sen tarvitsevan huoltoa.
- Irrota virtajohto ja kaikki kaapelit ennen projektorin kantamista.
- Sammuta projektori ja irrota virtajohto ennen kotelon puhdistamista tai lampun vaihtamista.
- Sammuta projektori ja irrota virtajohto, jos projektorista ei käytetä pitkään aikaan.
- Kun käytät LAN-kaapelia:
Turvallisuuden vuoksi älä liitä kaapelia oheislaitteen johdotusliitäntään, jossa saattaa olla liian suuri jännite.

Kaukosäätimen varotoimet

- Käsittele kaukosäädintä varovasti.
- Jos kaukosäädin kastuu, kuivaa se välittömästi.
- Vältä liiallista kuumuutta ja kosteutta.
- Älä oikosulje, kuumenna tai pura paristoja.
- Älä heitä paristoja tuelle.
- Jollet käytä kaukosäädintä pitkään aikaan, poista paristot.
- Varmista, että asetat paristot paikalleen napaisuus (+/-) oikein huomioiden.
- Älä käytä vanhoja ja uusia tai erityyppisiä paristoja yhdessä.
- Hävitä käytetyt paristot paikallisten määräysten mukaisesti.

Lampun vaihto

- Käytä määritettyä lampua turvallisuuden ja suorituskyvyn varmistamiseksi.
- Vaihda lamppu sivuilla 56-57 annettujen ohjeiden mukaisesti.
- Varmista, että vaihdat lampun, kun [LAMPUN IKÄ YLITTÄÄ AIKARAJAN. LAMPPU SAMMUU]-viesti tulee näkyviin. Jos jatkat lampun käyttöä sen saavutettua käyttöikänsä pään, lamppu voi särkyä ja lasinsirpaleet voivat levitä lampukkoteloon. Älä kosketa niitä, sillä lasinsirpaleet voivat aiheuttaa vamman.
Jos näin käy, ota yhteyttä jälleenmyyjään lampun vaihtamiseksi.

Lampun ominaisuudet

Projektorissa on valonlähteenä erikoistarkoitukseen suunniteltu purkauslamppu. Lampun ominaisuuksiin kuuluu, että sen kirkkaus vähenee vähitellen ajan myötä. Myös lampun jatkuva kytkeminen päälle ja pois päältä lisää mahdollisuutta vähäisempään kirkkauteen.

HUOMIO:

- **ÄLÄ KOSKETA LAMPPUA** heti sen käytön jälkeen. Se on erittäin kuuma. Sammuta projektori ja irrota virtajohto. Anna lampun jäähtyä vähintään tunti ennen sen käsittelyä.
- Kun poistat lampun kattoon kiinnitetystä projektorista, varmista, ettei projektorin alla ole ketään. Lasinsirpaleita saattaa pudota, jos lamppu on palanut.

Huomautus käyttäjille Yhdysvalloissa

Tämän tuotteen lamppu sisältää elohopeaa. Hävitä se paikallisten, osavaltion tai liittovaltion lakien mukaisesti.

Huomaus Canadian Environmental Protection Act, 1999 -laista

Tämän tuotteen lamppu sisältää elohopeaa. Hävitä se paikallisviranomaisten ohjeiden mukaisesti.

LISÄTIETOJA OSOITTEESTA:

NEC Display Solutions of America, Inc.

500 Part Boulevard, Suite 1100

Itasca, Illinois 60143-1248

PUHELIN 800-836-0655

www.necdisplay.com

**Terveysvarotoimet 3D-kuvien katsojille**

- Varmista ennen katsomista, että luet terveydenhoitovaroitimet LCD-suljinlasien toimitukseen kuuluvasta käyttöoppaasta tai 3D-yhteensopivan sisällön, kuten DVD-levyjen, videopelien, tietokoneen videotiedostojen ja vastaavien ohjeista.
Vältäaksesi haitalliset oireet, toimi seuraavasti:
 - Älä käytä LCD-suljinlaseja minkään muun materiaalin kuin 3D-kuvien katseluun.
 - Pidä yli 2 m:n etäisyys käyttäjän ja näytön välillä. 3D-kuvien katsominen liian läheltä voi rasittaa silmiä.
 - Vältä katsomasta 3D-kuvia pitkiä aikoja. Pidä yli 15 minuutin tauko tunnin katselun jälkeen.
 - Jos sinulla tai jollain muulla perheenjäsenellä on ollut valoherkkyyshäiriöitä, neuvottele lääkärin kanssa ennen 3D-kuvien katsomista.
 - Jos katsoessasi 3D-kuvia koet pahoinvointia, kuten kuvotusta, huimausta, oksetusta, päänsärkyä, silmien räsäystä, epäselvää näköä, kouristuksia tai tunnottomuutta, lopeta kuvien katsominen. Jos ongelmat eivät poistu, ota yhteys lääkäriin.

Tietoja Suuri korkeus -tilasta

- Aseta [TUULETINTILA] tilaan [KORKEAN PAIKAN], kun käytät projektoria yli 760 metrin korkeudessa.
- Projektorin käyttö yli 760 metrin korkeudessa asettamatta sitä [KORKEAN PAIKAN] -tilaan, voi aiheuttaa projektorin ylikuumentumisen, jolloin projektori voi sammua. Jos näin käy, odota muutama minuutti ja käynnistä sitten projektori.
- Projektorin käyttö alle 760 metrin korkeudessa asetettuna [KORKEAN PAIKAN]-tilaan voi aiheuttaa lampun liiallisen jäähtymisen, mikä saa kuvan välkkymään. Kytke [TUULETINTILA] [AUTO] -tilaan.
- Projektorin käyttö yli 760 metrin korkeudessa voi lyhentää optisten osien, kuten lampun, käyttöikää.

Tietoja alkuperäisten projisoitujen kuvien tekijänoikeuksista:

Huomaa, että tämän projektorin käyttö kaupallisen hyödyn tai julkisen huomion herättämistarkoituksessa tiloissa, kuten kahviloissa ja hotelleissa, ja näyttökuvan pakkaaminen ja purkaminen seuraavilla toiminnoilla voi johtaa epäilyyn tekijänoikeuslain suojaamien tekijänoikeuksien loukkaamisesta. [KUVASUHDDE], [PYSTY KUVANKORJAUS], suurennusominaisuus ja muut vastaavat ominaisuudet.

[HUOMAUTUS] Virranhallintatoiminto

Projektorissa on virranhallintatoimintoja.

Virrankulutuksen pienentämiseksi virranhallintatoiminnot (1 ja 2) on esiasetettu tehtaalla seuraavasti. Käytä projektorin ohjaamiseen LAN- tai sarjakaapeliyhteydellä kuvaruutuvalikkoa vaihtaaksesi asetusten 1 ja 2 välillä.

1. VALMIUSTILA (Tehtaan esiasetus: NORMAALI)

Ohjataksesi projektorin ulkoisesta laitteesta, valitse [VERKON VALMIUSTILA] tilalle [VALMIUSTILA].

Kun [NORMAALI] on valittu tilalle [VALMIUSTILA], seuraavat liittimet ja toiminnot eivät toimi:

- PC CONTROL -liitin, MONITOR OUT -liitin, AUDIO OUT -liitin, LAN-toiminnot, Postihälytystoiminto

2. AUTOMAATTINEN SAMMUTUS (MIN) (Tehtaan oletusasetus: 60 minuuttia)

Ohjataksesi projektorin ulkoisesta laitteesta, valitse [0] tilalle [AUTOMAATTINEN SAMMUTUS (MIN)].

- Kun [60] on valittu tilalle [AUTOMAATTINEN SAMMUTUS (MIN)], voit asettaa projektorin sammumaan automaattisesti 60 minuutin kuluttua, jos signaalia ei vastaanoteta mistään tulosta, tai jos mitään toimintoa ei käytetä.

Sisältö.....	1	ASETUS YLEISTÄ.....	37
Käyttöhuomautus	2	ASETUS SIGNAALI.....	39
Varotoimet	2	ASETUS LISÄASETUKSET	40
Esittely	4	ASETUS LISÄASETUKSET SUOJAUS	41
Tuotteen ominaisuudet.....	4	ASETUS LISÄASETUKSET VERKKO.....	43
Pakkauksen yleiskatsaus	5	VALINNAT YLEISTÄ	46
Tuotteen yleiskatsaus.....	6	VALINNAT LAMPPU-/ SUODATINASET.	47
Projektori.....	6	VALINNAT TIEDOT.....	48
Liitäntäportit.....	7	VALINNAT LISÄASETUKSET.....	49
Ohjauspaneeli.....	8	Liitteet.....	50
Kaapelin suojuksen kiinnittäminen	9	Vianmäärittys	50
Kaukosäädin.....	10	Ilmanpuhdistimen asennus ja puhdistus	55
Pariston asennus	13	Lampun vaihtaminen	56
3D-kuvien katsominen.....	18	Kannen lasin puhdistus	58
Asennus	19	Tekniset tiedot.....	59
Projektorin liittäminen	19	Yhteensopivuustilat.....	62
Tietokoneeseen/kannettavaan liittäminen.....	19	Analoginen VGA	62
Videolähteisiin liittäminen	20	Digitaalinen HDMI.....	64
Projektorin kytkeminen päälle/ pois päältä	21	Kattoasennus	67
Projektorin kytkeminen päälle.....	21	Seinäkiinnitysasennus.....	68
Projektorin kytkeminen pois Päältä	22	Kotelon mitat.....	69
Varoitusvalo	23	TIETOKONE-tuloliitännän D-Sub-nastamäärittelykset	70
Heijastetun kuvan säätäminen	24	PC-ohjauskoodit ja kaapeliyhteys	71
Projektorin kuvan korkeuden säätäminen.....	24	Vianetsinnän tarkistuslista	72
Projektorin tarkennuksen säätäminen.....	25	REKISTERÖI PROJEKTORISI!	74
Projisoidun kuvan koon säätäminen (halkaisija).....	26		
Käyttäjän ohjaimet	27		
Kuvaruutuvalikko	27		
Käyttö	27		
Valikkopuu	28		
KUVA YLEISTÄ	31		
KUVA LISÄASETUKSET.....	33		
NÄYTTÖ YLEISTÄ	35		
NÄYTTÖ 3D-ASETUKSET	36		

Varotoimet



Noudata tässä käyttöoppaassa suositeltuja varoituksia, varotoimia ja huoltotoimenpiteitä laitteen käyttöön maksimoimiseksi.

- Varoitus- Laite ilmoittaa, kun lamppu on syytä vaihtaa. Vaihda lamppu, kun saat varoitusviestejä.
- Varoitus- Vaihdettuasi lamppumoduulin, nollaa "TYHJENNÄ LAMPPUTUNNIT"-toiminto kuvaruutuvalikon "VALINNAT | LAMPPU-/SUODATINASET."-valikosta (katso sivu 47).
- Varoitus- Kääntäessäsi projektorin pois päältä varmista, että sen jäähdytyskierto on suoritettu ennen virran katkaisemista.
- Varoitus- Käynnistä ensin projektori ja vasta sitten signaalinlähteet.
- Varoitus- Kun lampun toiminta päättyy, se sammuu, ja siitä kuuluu äänekäs poksahdus. Jos näin tapahtuu, projektori ei käynnisty ennen kuin lamppumoduuli on vaihdettu. Vaihda lamppu toimimalla kohdassa "Lampun vaihtaminen" annettujen ohjeiden mukaisesti.

Turkin RoHS-tiedot ovat voimassa vain Turkin markkinoilla
EEE Yönetmeliğine Uygundur.

High gain -tyyppiset valkokankaat eivät ole optimaalisia käytettäväksi tämän projektorin kanssa. Mitä alhaisempi valkokankaan gain-arvo (eli valkokankaan gain-arvo 1), sitä paremmalta projisoitu kuva näyttää.

Tee näin:

- Sammuta laite ennen puhdistusta.
- Puhdista laitteen kotelo miedolla puhdistusaineella kostutetulla pehmeällä liinalla.
- Irrota pistoke virtalähteestä, jos laitetta ei käytetä pitkään aikaan.
- Jos linssi on likaantunut, käytä linssin puhdistukseen kaupoista saatavaa puhdistusliinaa.

Älä:

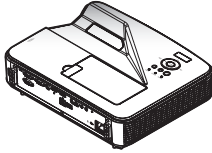
- Älä käytä laitteen puhdistamiseen hankaavia puhdistusaineita, vahoja tai liuottimia.
- Älä käytä seuraavanlaisissa olosuhteissa:
 - Erittäin kuuma, kylmä tai kostea.
 - Pölyisessä tai likaisessa ympäristössä.
 - Suorassa auringonvalossa.
 - Ulkotiloissa
 - Siirrä projektoria pitämällä kiinni kaapelin suojuksesta.
 - Riipu kattoon tai seinään kiinnitetyssä projektorissa.
 - Kohdista liiallista painetta linssiin.
 - Jätä sormenjälkiä linssin pintaan.
- Asenna ja tallenna seuraavissa olosuhteissa:
 - Voimakkaita magneettikentissä.
 - Ympäristössä, jossa on syövyttäviä kaasuja.

Tuotteen ominaisuudet

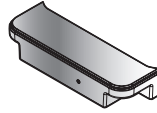
- **Korkea resoluutio**
Full HD (1920 x 1080) -tuki.
- **0,5 W valmiustilassa energiansäästäteknologialla**
Valitse valikosta [NORMAALI] tai [VALMIUSTILA] asettaaksesi projektorin virransäästötilaan, jossa kulutus on 0,5 W.
- **Kaksi HDMI-tuloporttia tarjoavat digitaalisen signaalin**
Kaksi HDMI-tuloa tarjoavat HDCP-yhteensopivaa digitaalista signaalia. HDMI-tulo
- **Suora virransammutus**
Projektoria voi laittaa pois heti, kun projektori on sammutettu. Jäähdytysjaksoa ei tarvita, kun projektori on sammutettu kaukosäätimellä tai kotelon ohjauspaneelista. Projektorissa on "SUORA VIRRANSAMMUTUS" -niminen ominaisuus. Tämä ominaisuus mahdollistaa projektorin sammuttamisen (jopa kuvaa projisoitaessa) päävirtakytkimellä tai irrottamalla laite virtalähteestä. Kytkeäksesi verkkovirtalähteen pois päältä, kun projektori on käytössä, käytä monipistorasiaa, jossa on kytkin ja katkaisija.
- **8 W:n sisäänrakennetulla kaiuttimella integroitu audioratkaisu**
Voimakkaat 8 watin stereokaiuttimet tarjoavat riittävän äänenvoimakkuuden suurinkin tiloihin.
- **Tuki 3D-ominaisuuksille**
Projektorin tukee seuraavia muotoja DLP® Link -tekniikalla.
 - HDMI 3D
 - HQFS 3D
- **Integroidulla RJ-45 -liittimellä liitääntä lankaverkkoon**
Asiakas voi ohjata projektorin omalla tietokoneella langallisessa LAN-verkossa.
- **Projektoria valtuuttamattoman käytön estäminen**
Kehittynyt älykäs suojausasetus salasanan suojausta varten, kotelon ohjauspaneelin lukitus, turvarako ja turvaketjuaukko avuksi valtuuttamattoman käytön, säätämisen ja varkauden estämisessä.

Pakkauksen yleiskatsaus

Projektoripakkauksessa on mukana kaikki alla kuvatut osat. Tarkista, että laitteesi sisältää kaikki osat. Ota heti yhteys jälleenmyyjään, jos huomaat jonkin osan puuttuvan.



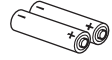
Projektori



Kaapelin suojus
(Osanro: 79TCP141)



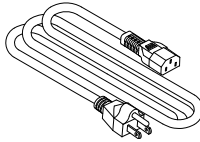
Kaukosäädin



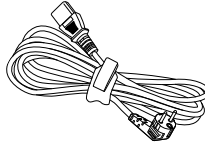
Paristot
(AAA x 2)

Yhdysvallat (Osanro: 79TC3011)

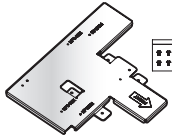
EU (Osanro: 79TC3021)



Virtajohto x1



Tietokonekaapeli (VGA)
(Osanro: 7N520087)



Lisälaittelevy
(Osanro: 79TCP151)



Suojaustarra



❖ Maakohtaisten sovellusten vuoksi pakkauksissa saattaa olla eri lisävarusteita.

Asiakirjat:

- NEC-projektori-CD-ROM (Osanro: 7N952122)
- Pika-asetusopas (Osanro: 7N8N5461)

Pohjois-Amerikka:

- Rajoitettu takuu

Eurooppa:

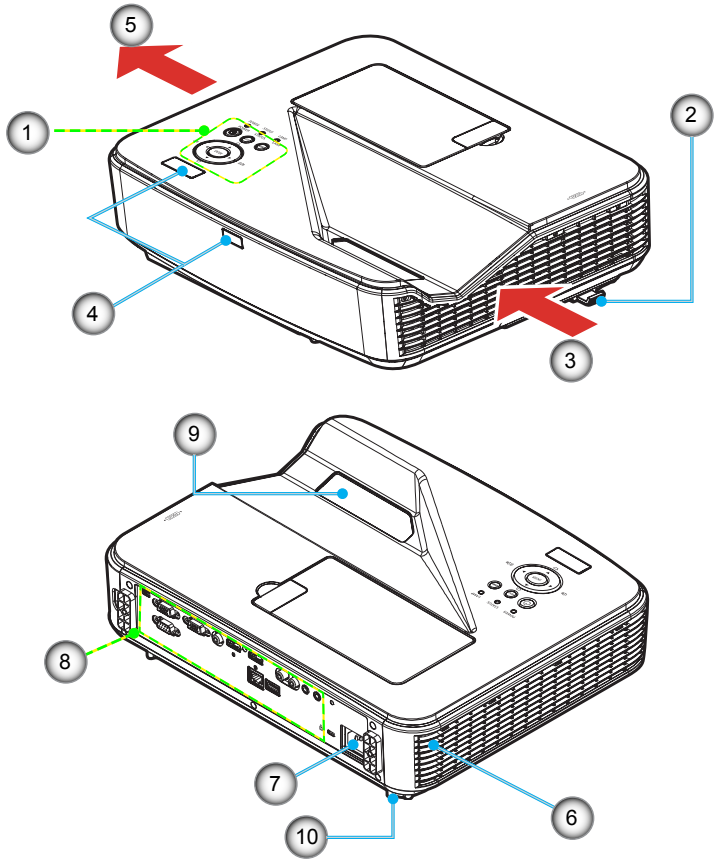
- Takuukäytäntö

Asiakkaat Euroopassa: Tällä hetkellä käytössä oleva takuukäytäntö on luettavissa web-sivustollamme osoitteessa: www.nec-display-solutions.com

- Tärkeitä tietoja (Pohjois-Amerikka: 7N8N5472) (Muut maat kuin Pohjois-Amerikka: 7N8N5472 ja 7N8N5482)

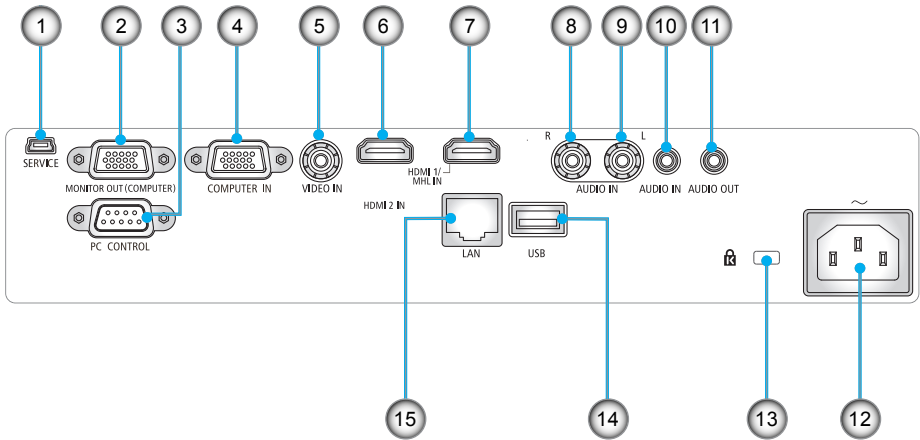
Tuotteen yleiskatsaus


Projektorori



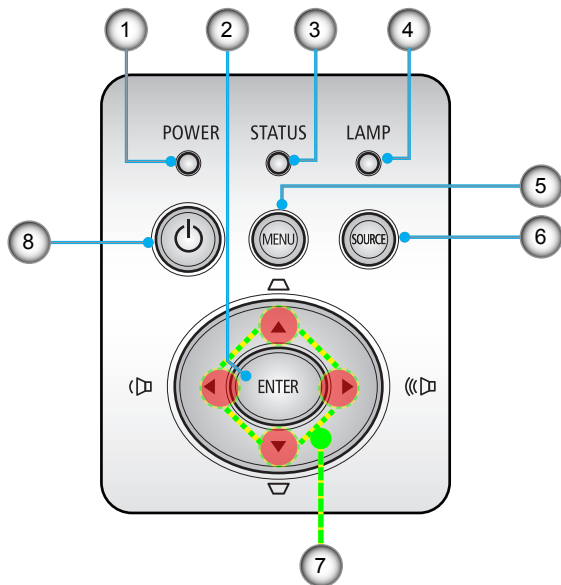
- | | |
|-------------------------|-------------------------|
| 1. Ohjauspaneeli | 6. Kaiutin |
| 2. Tarkennusvipu | 7. AC IN -päätte |
| 3. Ilmanottoaukko | 8. Tulo-/Lähtöliitännät |
| 4. Kaukosäätimen anturi | 9. Kannen lasi |
| 5. Ilmanpoistoaukko | 10. Kallistusjalka |



Liitäntäportit



1. SERVICE-portti (vain huoltoa varten)
2. MONITOR OUT -liitäntä (erillinen vain-synkronointisignaali)
3. PC CONTROL -liitäntä
4. COMPUTER IN -liitäntä
5. VIDEO IN -liitäntä
6. HDMI 2 IN -liitäntä
7. HDMI 1/MHL IN -liitäntä
8. AUDIO IN R -liitäntä
9. AUDIO IN L -liitäntä
10. AUDIO IN -liitin (3,5 mm:n miniliitin)
11. AUDIO OUT -liitin (3,5 mm:n miniliitin)
12. AC IN -pääte
13. Kensington™-lukkoportti 
14. USB Tyyppi A -liitäntä
15. LAN-liitäntä (RJ-45)

Ohjauspaneeli

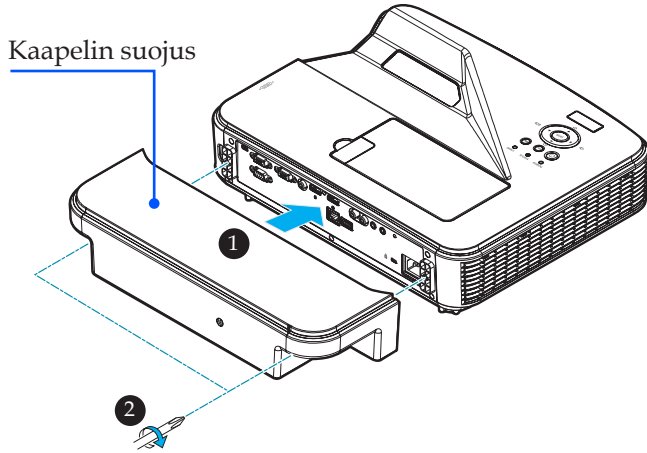


1	POWER LED-merkkivalo	Ilmaisee projektorin tilan.
2	ENTER	Vahvistaa kohteiden valinnan alavalikkokäytössä.
3	STATUS LED-merkkivalo	Ilmaisee projektorin lämmön tilan.
4	LAMP LED -merkkivalo	Ilmaisee projektorin lampun tilan.
5	MENU	Käynnistä "MENU"-painikkeella kuvaruutuvalikko (OSD), siirry takaisin OSD-valikon ylätasolle käyttäksesi OSD-päävalikkoa
6	SOURCE	Valitse tulosignaali painamalla "SOURCE"-painiketta.
7	 Neljä suunnanvalintapainiketta	Valitse ▲-, ▼-, ◀- tai ▶-painikkeilla kohteita tai tee säätöjä valintaasi.
8	 VIRTA	Kytkee projektorin päälle/pois. Katso sivuilta 22-23 "Projektorin virran kytkeminen Päälle/Pois" -osa.

Kaapelin suojuksen kiinnittäminen

⚠ HUOMIO:

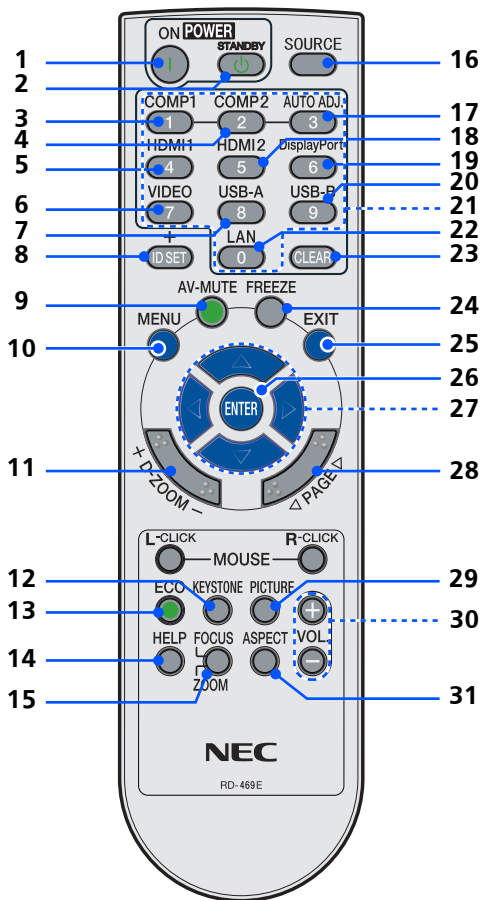
- Varmista, että kiristät ruuvit, kun olet kiinnittänyt kaapelin suojuksen. Tämän laiminlyönti voi saada aikaan kaapelin suojuksen irtoamisen ja putoamisen, mikä voi johtaa vammaan tai kaapelin suojuksen vahingoittumiseen.
- Älä laita toimitukseen kuuluvia kaapeleita kaapelin suojukseen. Jos teet niin, virtajohto voi vahingoittua ja aiheuttaa tulipalon.




Kaapelin suojuksen kiinnittäminen:


1. Kiinnitä kaapelin suojus projektoriin. ❶
2. Kiristä kaksi ruuvia kaapelin suojuksen molemmilla puolilla. ❷

Kaukosäädin



- | | | |
|---|--|---|
| 1 |  VIRTÄ PÄÄLLE | Projektorin päälle kytkemiseen. Katso sivuilta 22-23 "Projektorin virran kytkeminen Päälle/Pois" -osa. |
| 2 | VIRTÄ POIS | Projektorin kytkemiseen pois päältä. Katso sivuilta 22-23 "Projektorin virran kytkeminen Päälle/Pois" -osa. |

3	TIETOKONE 1	Paina "1" valitaksesi COMPUTER IN -liitännän.
4	TIETOKONE 2	Ei toimintoa.
5	HDMI 1	Paina "4" valitaksesi HDMI 1/ MHL IN -liitännän.
6	VIDEO	Paina "VIDEO" valitaksesi VIDEO IN -liitännän.
7	USB-A	Ei toimintoa.
8	ID SET	Ei toimintoa.
9	AV-MUTE	Kytkee videon ja audion hetkellisesti pois/päälle.
10	MENU	Käynnistä "MENU"-painikkeella kuvaruutuvalikko (OSD), siirry takaisin OSD-valikon ylätasolle käyttääksesi OSD-päävalikkoa
11	D-ZOOM	Projisoidun kuvan lähentämiseen/loitontamiseen
12	TRAPETSI-korjaus	Säädä kuvaa kompensoidaksesi projektorin kallistuman aiheuttaman vääristymän (pystysuunnassa ± 5 astetta).
13	ECO	Himentää projektorin lamppua virrankulutuksen pienentämiseksi ja lampun keston pidentämiseksi. (Katso sivu 47)
14	HELP	Tämä toiminto varmistaa helpon asetuksen ja käytön.
15	FOCUS/ ZOOM	Ei toimintoa.
16	SOURCE	Paina "SOURCE" valitaksesi halutun tulolähteen.
17	AUTO ADJ.	Synkronoi projektorin automaattisesti vastaamaan tulolähdettä.

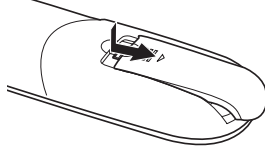
18	HDMI 2	Paina "5" valitaksesi HDMI 2 IN-liitännän.
19	DISPLAY PORT	Ei toimintoa.
20	USB-B	Ei toimintoa.
21	Numeropainik- keet	Ei toimintoa.
22	LAN	Ei toimintoa.
23	CLEAR	Salasanan poistamiseen salasanaa annettaessa.
24	FREEZE	Näyttökuvan pysäyttämiseen. Paina uudelleen jatkaaksesi toistoa.
25	EXIT	Asetuksista poistumiseen.
26	ENTER	Vahvistaa kohteiden valinnan alavalikkokäytössä.
27	 Neljä suunnanvalinta-painiketta	Valitse ▲-, ▼-, ◀- tai ▶-painikkeilla kohteita tai tee säätöjä valintaasi. Kun kuvaa on suurennettu D-ZOOM+-painikkeella, sitä voi siirtää ▲-, ▼-, ◀- tai ▶-painikkeella.
28	PAGE	Ei toimintoa.
29	PICTURE-tila	Valitse kuvatila vaihtoehdoista ESITYS, SUURI KIRKKAUS, VIDEO, ELOKUVA, sRGB, LIITUTAULU, DICOM SIM., KÄYTTÄJÄ1 ja KÄYTTÄJÄ2.
30	VOL. +/-	Lisää/vähennä kaiuttimen äänenvoimakkuutta.
31	ASPECT	Säädä haluamasi kuvasuhde tällä toiminnolla. (Katso sivu 35)



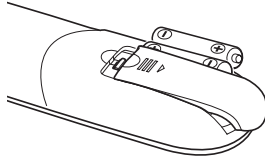
❖ Kun näytetään pienennettyä kuvaa, ▲, ▼, ◀ tai ▶ painike ei ole käytettävissä kuvan siirtämiseksi.

Pariston asennus

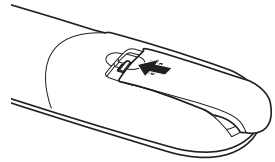
1. Paina lujasti ja siirrä paristokansi pois.



2. Asenna uudet paristot (AAA). Varmista, että asetat paristot paikalleen napaisuus (+/-) oikein huomioiden.



3. Aseta kansi takaisin paristojen päälle niin, että se napsahtaa paikalleen. Älä käytä yhdessä eri tyyppisiä paristoja tai vanhoja ja uusia paristoja.

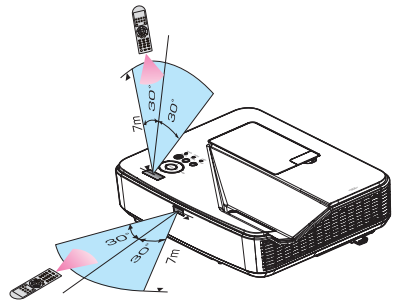
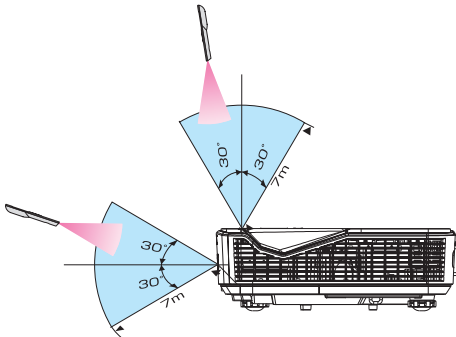


❖ Infrapunasignaali toimii suoraan osoitettaessa noin 7 m etäisyydellä ja kaukosäätimen 60 asteen kulmassa projektorin koteloon.

❖ Projektori ei vastaa, jos kaukosäätimen ja tunnistimen välissä on este, tai jos tunnistimeen osuu voimakas valo. Heikot paristot saavat myös aikaan, ettei kaukosäätimellä voi ohjata projektoria oikein.

Kaukosäätimen varotoimet

- Käsittele kaukosäädintä varovasti.
- Jos kaukosäädin kastuu, kuivaa se välittömästi.
- Vältä liiallista kuumuutta ja kosteutta.
- Älä aseta paristoa väärin päin.
- Korvaa vain samalla tai vastaavalla valmistajan suosittelemalla tyyppillä.
- Hävitä käytetyt paristot paikallisten säädösten mukaisesti.



Projektorin ohjaaminen LAN-verkon kautta (PC Control Utility Pro 4 for Windows/PC Control Utility Pro 5 for Mac OS)

[Windows-käyttö]

Web-sivustoltamme ladattavaa "PC Control Utility Pro 4" -apuohjelmaa käyttämällä (<http://www.nec-display.com/dl/en/index.html>) projektoria voi ohjata tietokoneella LAN-verkon kautta.

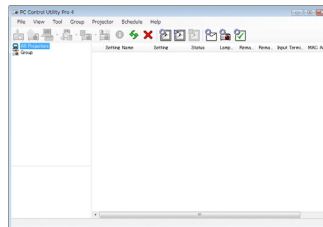


❖ Kun projektori on valmiustilassa, PC Control Utility Pro4:n / PC Control Utility Pro5:n virheilmoitustoiminto ei ole käytettävissä.

Käytä projektorin sähköposti-ilmoitustoimintoa ottaaksesi tämän toiminnon käyttöön valmiustilassa.

Ohjaustoiminnot

Virta päälle / pois, signaalin valinta, kuvan pysäyttäminen, kuvan mykistäminen, audion mykistäminen, säätö, virheviesti-ilmoitus, tapahtuma-aikataulu.



PC Control Utility Pro 4:n näyttö

Tässä osassa kuvataan, kuinka PC Control Utility Pro 4 valmistellaan käyttöä varten. Katso lisätietoja PC Control Utility Pro 4:n käyttämisestä PC Control Utility Pro 4 -ohjeesta. (katso sivu 16)

- Vaihe 1: Asenna PC Control Utility Pro 4 tietokoneeseen. (katso sivu 15)
- Vaihe 2: Liitä projektori LAN-verkkoon. (katso sivu 16)
- Vaihe 3: Käynnistä PC Control Utility Pro 4. (katso sivu 16)

VINKKI:

- PC Control Utility Pro 4:ää voi käyttää myös sarjakaapeliyhteydellä.
- Katso PC Control Utility Pro 4:n päivitystiedot web-sivustoltamme osoitteesta: <http://www.nec-display.com/dl/en/index.html>

Vaihe 1: Asenna PC Control Utility Pro 4 tietokoneeseen

- Tuettu käyttöjärjestelmä - PC Control Utility Pro 4 toimii seuraavissa käyttöjärjestelmissä.

Windows 8 *1, Windows 8.1 *1, Windows 8 Pro *1, Windows 8 Enterprise *1, Windows 7 Home Basic, Windows 7 Home Premium, Windows 7 Professional, Windows 7 Enterprise, Windows 7 Ultimate
Windows Vista Home Basic, Windows Vista Home Premium, Windows Vista Business, Windows Vista Enterprise, Windows Vista Ultimate
Windows XP Home Edition *1, Windows XP Professional *1



- ❖ Ohjelman asentamiseksi tai asennuksen poistamiseksi, Windows-käyttäjätillä on oltava [Järjestelmänvalvoja]-oikeudet (Windows 8.1, Windows 8, Windows 7 ja Windows Vista)
- ❖ Sulje kaikki käynnissä olevat ohjelmat ennen asennusta. Jos toinen ohjelma on käynnissä, asennusta ei ehkä voi suorittaa loppuun.

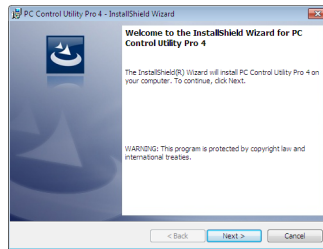
*1: PC Control Utility Pro 4:n käyttämiseen tarvitaan "Microsoft .NET

Framework Version 2.0". Microsoft .NET Framework -version voi ladata Microsoftin web-sivustolta. Asenna Microsoft .NET Framework Version 2.0, 3.0 tai 3.5 tietokoneeseen.

1 Liitä tietokone internetiin ja lataa päivitetty PCCUP4.exe-tiedosto web-sivustoltamme (<http://www.nec-display.com/dl/en/index.html>).

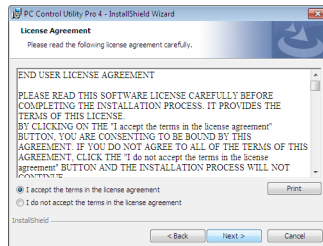
2 Kaksoisnapsauta PCCUP4.exe-kuvaketta.

Asennusohjelma käynnistyy ja Ohjattu asennus -näyttö tulee näkyviin.



3 Napsauta "Next" (Seuraava).

"END USER LICENSE AGREEMENT" (KÄYTTÖOIKEUSSOPIMUS) -näyttö tulee näkyviin.





❖ Jotta PC Control utility Pro 4:n aikataulutoiminto toimii, tietokoneen on oltava käynnissä, eikä valmiustilassa/lepotilassa. Valitse Windowsin ohjauspaneelista "Virranhallinta-asetukset" ja ota siinä valmiustila/lepotila pois käytöstä ennen aikatauluohjelman käyttöä.

[Esimerkki] Windows 7:

Valitse "Ohjauspaneeli" -> "Järjestelmä ja suojaus" -> "Virranhallinta-asetukset" -> "Muuta aikaa, jolloin tietokone siirtyy lepotilaan" -> "Aseta tietokone lepotilaan" -> "Never".

❖ Kun "NORMAALI"-tilaksi on valittu valikosta "Valmiustila", projektoria ei voi ohjata sarjakaapelilla tai verkkoyhteydellä (langallinen LAN).

❖ Projektoria ei tue PC Control Utility Pro 4:n automaattista LAN-hakuominaisuutta. Voidaksesi yhdistää projektoria, rekisteröi IP-osoite manuaalisesti.

Lue "END USER LICENSE AGREEMENT" (KÄYTTÖOIKEUSSOPIMUS) huolellisesti.

4 Jos hyväksyt sopimuksen, napsauta "I accept the terms in the license agreement" (Hyväksyn käyttöoikeussopimuksen ehdot) ja napsauta sitten "Next" (Seuraava).

Suorita asennus loppuun toimimalla asennusohjelman näyttöjen ohjeiden mukaisesti.

VINKKI: PC Control Utility Pro 4:n asennuksen poistaminen

- Poistaaksesi PC Control Utility Pro 4:n asennuksen suorita samat toimenpiteet, jotka kuvattiin "Virtuaalisen etätyökalun asennuksen poistaminen". Vaihda "Virtuaalinen etätyökalu"-termin tilalle "PC Control Utility Pro 4".

Vaihe 2: Liitä projektori LAN-verkkoon

Liitä projektori LAN-verkkoon "Projektoria liittäminen"-kohdan sivulla 21 ja "Kuinka projektoria ohjataan selaimella"-kohdan sivuilla 46-47 ohjeiden mukaisesti.

Vaihe 3: Käynnistä PC Control Utility Pro 4

Napsauta "Käynnistä" -> "Kaikki ohjelmat" tai "Ohjelmat" -> "NEC Projector User Supportware" -> "PC Control Utility Pro 4" -> "PC Control Utility Pro 4".

VINKKI: PC Control Utility Pro 4:n Ohjeen tarkastelu

- PC Control Utility Pro 4:n näyttäminen apuohjelman ollessa käynnissä. Napsauta järjestyksessä "Ohje (O)" -> PC Control Utility Pro 4:n "Ohje (O)". Ponnahdusvalikko tulee näkyviin näyttöön.
- Ohje-tiedoston näyttäminen Käynnistys-valikkoa käyttäen. Napsauta "Käynnistä" -> "Kaikki ohjelmat" tai "Ohjelmat" -> "NEC Projector User Supportware" -> "PC Control Utility Pro 4" -> "PC Control Utility Pro 4 Help". Ohje-näyttö tulee näkyviin näyttöön.

PC Control Utility Pro 5 for Mac OS

Vaihe 1: Asenna PC Control Utility Pro 5 tietokoneeseen

1 Yhdistä tietokone internetiin ja siirry web-sivustollemme (<http://www.nec-display.com/dl/en/index.html>).

2 Lataa web-sivustoltamme päivitetty PC Control Utility Pro 5.

3 Control-napsauta ("control" + napsauta) tai napsauta hiiren oikealla painikkeella PC Control Utility Pro 5.pkg -tiedostoa.

4 Valitse "Open" (Avaa) näkyviin tulevan pikavalikon yläosasta.

5 Napsauta valintaikkunassa "Open" (Avaa). Anna kehotettaessa Järjestelmänoalvojanimi ja salasana.

Asennusohjelma käynnistyy.

6 Napsauta "Next" (Seuraava).

"END USER LICENSE AGREEMENT" (KÄYTTÖOIKEUSSOPIMUS) -näyttö tulee näkyviin.

7 Lue "END USER LICENSE AGREEMENT"

(KÄYTTÖOIKEUSSOPIMUS) ja napsauta "Next" (Seuraava).

Vahvistusikkuna tulee näkyviin.

8 Napsauta "I accept the terms in the license agreement" (Hyväksyn käyttöoikeussopimuksen ehdot).

Suorita asennus loppuun toimimalla asennusohjelman näyttöjen ohjeiden mukaisesti.

Vaihe 2: Liitä projektori LAN-verkkoon

Liitä projektori LAN-verkkoon "Projektorin liittäminen"-kohdan ohjeiden mukaisesti (katso sivu 19)

Vaihe 3: Käynnistä PC Control Utility Pro 5

1. Avaa Mac-käyttöjärjestelmän Sovellukset-kansio.

2. Napsauta "PC Control Utility Pro 5" -kansiota.

3. Napsauta "PC Control Utility Pro 5" -kuvaketta.

PC Control Utility Pro 5 käynnistyy.



❖ Jotta PC Control utility Pro 5:n aikataulutoiminto toimii, tietokoneen on oltava käynnissä, eikä lepotilassa.

Valitse Mac-käyttöjärjestelmän "Järjestelmäasetukset" kohdassa "Energiansäästö" ja ota siinä lepotila pois käytöstä ennen aikatauluohjelman käyttöä.

❖ Kun [NORMAALI]-tilassa valikossa on valittu [VALMIUSTILA], projektorilla ei voi käynnistää verkkoa kautta.

VINKKI: PC Control Utility Pro 5:n Ohjeen tarkastelu

- PC Control Utility Pro 5:n Ohje-tiedoston näyttäminen apuohjelman ollessa käynnissä.
- Napsauta työkalupalkissa järjestyksessä "Ohje" → "Ohje". Ohje-näyttö tulee näkyviin
- Ohje-tiedoston näyttäminen Telakkaa käyttämällä
 1. Avaa Mac-käyttöjärjestelmän "Application Folder".
 2. Napsauta "PC Control Utility Pro 5" -kansiota.
 3. Napsauta "PC Control Utility Pro 5 Help" -kuvaketta.Ohje-näyttö tulee näkyviin.

VINKKI: Ohjelmiston asennuksen poistaminen

1. Siirrä "PC Control Utility Pro 5" -kansio Roskakori-kuvakkeelle.
 2. Siirrä PC Control Utility Pro 5:n määrittämistiedosto Roskakori-kuvakkeelle.
- PC Control Utility Pro 5:n määrittämistiedosto sijaitsee kohdassa "/ Käyttäjät/ <käyttäjänimesi>/Sovellustiedot/NEC Projector User Supportwar/PC Control Utility Pro 5".

3D-kuvien katsominen

Projektori tuottaa 3D-kuvia käyttäjälle, joka käyttää alan liikkeistä saatavia LCD-suljinlaseja.

VAARA
<p>Terveysvaroitukset</p> <p>Varmista ennen katsomista, että luet terveydenhoitovaroitukset LCD-suljinlasien toimitukseen kuuluvasta käyttöoppaasta tai 3D-yhteensopivan sisällön, kuten DVD-levyjen, videopelien, tietokoneen videotiedostojen ja vastaavien ohjeista.</p> <p>Vältäaksesi haitalliset oireet, toimi seuraavasti:</p> <ul style="list-style-type: none">- Älä käytä LCD-suljinlaseja minkään muun materiaalin kuin 3D-kuvien katseluun.- Säilytä yli 2 m:n etäisyys käyttäjän ja näytön välillä. 3D-kuvien katsominen liian läheltä voi rasittaa silmiä.- Vältä katsomasta 3D-kuvia pitkiä aikoja. Pidä yli 15 minuutin tauko tunnin katselun jälkeen.- Jos sinulla tai jollain muulla perheenjäsenellä on valoherkkyyskohtaushistoria, neuvottele lääkärin kanssa ennen 3D-kuvien katsomista.- Jos katsoessasi 3D-kuvia koet pahoinvointia, kuten kuvotusta, huimausta, oksetusta, päänsärkyä, silmien räsytystä, epäselvää näköä, kouristuksia tai tunnottomuutta, lopeta kuvien katsominen. Jos ongelmat eivät poistu, ota yhteys lääkäriin.- Katso 3D-kuvia suoraan näytön edestä. Kulmasta katselu voi aiheuttaa silmien rasittumisen.

LCD-suljinlasit

• Käytä alan liikkeistä saatavia 3D-laseja, jotka ovat seuraavien vaatimusten mukaisia:

- DLP® Link -yhteensopivat
- Tuki pystyvirkestystaajuudelle 144 Hz:iin saakka.

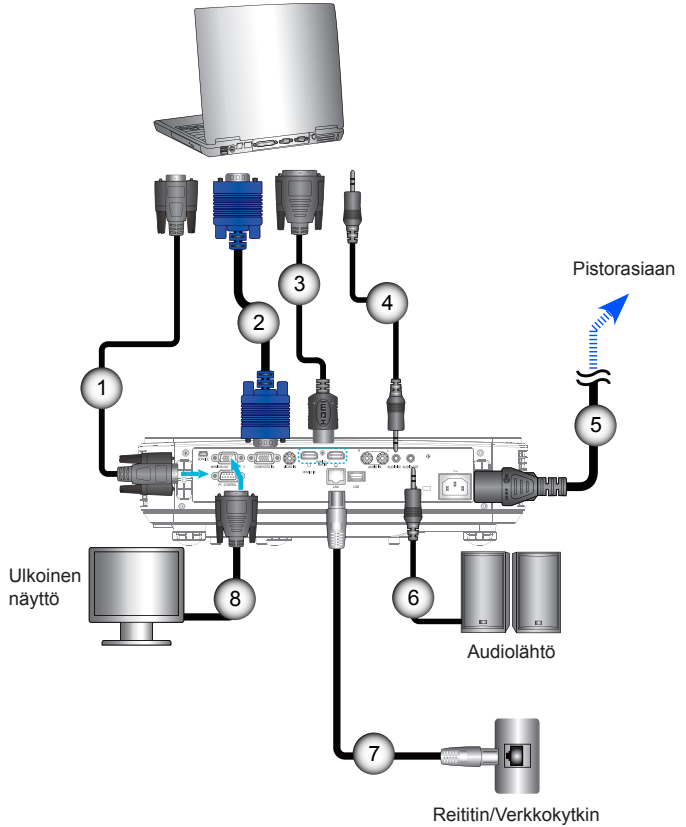
3D-kuvien projektorilla näyttämisen vaiheet

1. Liitä projektori videolaitteeseen.
2. Käynnistä projektori ja avaa näyttövalikko.
3. Valitse [3D-ASETUKSET] [NÄYTTÖ]-välilehdeltä ja valitse sitten [PÄÄLLE] ottaaksesi [3D]:n käyttöön.
- Aseta [3D-KÄÄNTÖ] ja [3D-RAKENNE] tarpeen mukaan. (katso sivu 36)
4. Toista 3D-yhteensopivaa sisältöä ja käytä projektoria kuvan näyttämiseen.
5. Aseta LCD-suljinlasit silmillesi katsoaksesi 3D-kuvia.

Katso myös lisätietoja LCD-suljinlasien toimitukseen kuuluvasta käyttöoppaasta.

Projektorin liittäminen

Tietokoneeseen/kannettavaan liittäminen



❖ Varmista, että virtajohto on liitetty kokonaan projektorin AC IN -päätteeseen ja seinäpistorasiaan.

❖ MONITOR OUT -liitäntä tukee ainoastaan erillistä synkronointisignaalia.

- | | |
|----|--|
| 1. |RS232-kaapeli |
| 2. | Tietokonekaapeli (VGA) (kuuluu toimitukseen) |
| 3. | HDMI-kaapeli |
| 4. | Audiokaapeli |
| 5. | Virtajohto (kuuluu toimitukseen) |
| 6. | Audio out -kaapeli |
| 7. | RJ45-kaapeli |
| 8. | VGA out -kaapeli |

Videolähteisiin liittäminen

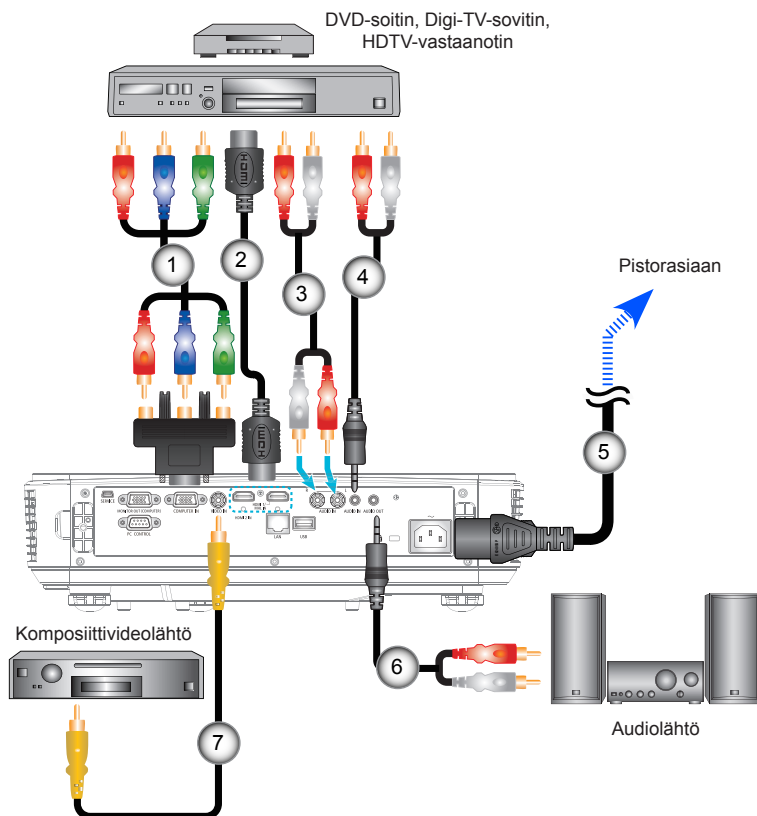


❖ Varmista, että virtajohto on liitetty kokonaan projektorin AC IN -pääteeseen ja seinäpistorasiaan.



❖ Maakohtaisten sovellusten vuoksi pakkauksissa saattaa olla eri lisävarusteita.

❖ Kun Deep Color on asetettu HDMI-laitteessa PÄÄLLE -tilaan, voi esiintyä videotai audiokohinaa käytetyn laitteen tai kaapelin mukaan. Jos näin käy, aseta Deep Color tilaan POIS (8-bittinen).



- | | |
|--------|---|
| 1..... | 15-nastainen - 3 RCA komponentti/HDTV-sovitin |
| 2..... | HDMI-kaapeli |
| 3..... | Audio |
| 4..... | Audiokaapeli/RCA |
| 5..... | Virtajohto (kuuluu toimitukseen) |
| 6..... | Audiokaapeli/RCA |
| 7..... | Komposiittivideokaapeli |

HDMI-kaapeli: Käytä suurinopeuksista HDMI®-kaapelia.

Projektorin kytkeminen päälle/pois päältä



❖ Kun käynnistät projektorin ensimmäistä kertaa, näkyviin tulee Käynnistys-valikko. Tämä valikko tarjoaa mahdollisuuden valita valikkokielet. Käytä kielen valitsemiseen kaukosäätimen ▲, ▼, ◀ tai ▶ -painiketta. Valitse kieli. Katso lisätietoja Kieli-valinnasta sivulta 39.

❖ Kun POWER-merkkivalo vilkkuu vihreänä nopeissa jaksossa, virtaa ei voi kytkeä pois päältä virtapainikkeella.




❖ (*)Kun "Normaali"-tilassa on valittu "Valmiustila", virran LED-merkkivalo muuttuu punaiseksi; kun "Verkon Valmiustila"-tilassa on valittu "Valmiustila", virran LED-merkkivalo muuttuu oranssiksi.



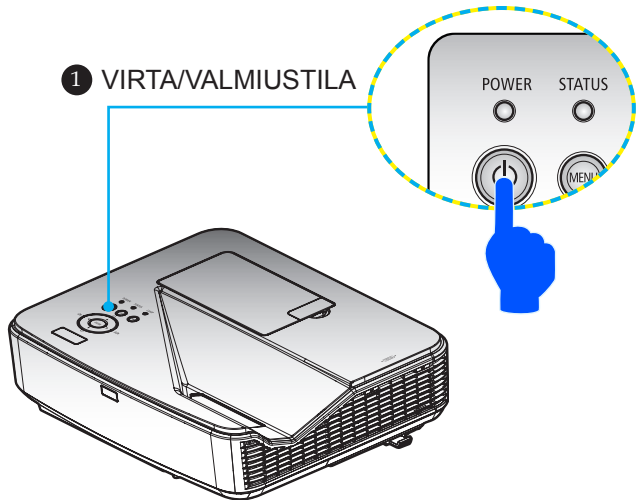
❖ Käynnistä ensin projektori ja vasta sitten signaalinlähteet.

❖ Jos kytket projektorin päälle heti, kun lamppu on sammutettu, tai kun lämpötila on korkea, tuulettimet käyvät jonkin aikaa ilman kuvan näyttämistä, jonka jälkeen projektori alkaa näyttää kuvaa.

Projektorin kytkeminen päälle

1. Liitä virtajohto ja signaalikaapeli tiukasti. Johdon liittämisen jälkeen VIRTA/VALMIUSTILA-LED muuttuu oranssiksi.
2. Kytke projektori päälle painamalla kaukosäätimen "POWER"-painiketta tai ohjauspaneelin  -painiketta. Tässä vaiheessa VIRTA/VALMIUSTILA LED muuttuu vihreänä. ❶
3. Käynnistä lähde (tietokone, kannettava, videolaite jne.) Projektori tunnistaa lähteesi automaattisesti.


❖ Jos liität samanaikaisesti useita lähteitä, vaihda tuloja painamalla ohjauspaneelin "SOURCE"-painiketta tai kaukosäätimen suoria lähdepainikkeita.

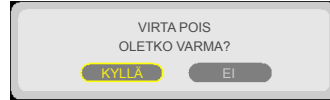




❖ Kun POWER-merkkivalo vilkkuu vihreänä nopeissa jaksoissa, virtaa ei voi kytkeä pois päältä virtapainikkeella.

Projektorin kytkeminen pois Päältä

1. Paina kaukosäätimen "VIRTA POIS"-painiketta tai ohjauspaneelin -painiketta sammuttaaksesi projektorin lampun, kuvaruutuvalikon alle tulee näkyviin seuraava viesti.



2. Vahvista painamalla uudelleen "VIRTA POIS" -painiketta.
3. Irrota virtajohto pistorasiasta ja projektorista. Jos irrotat virtajohdon katsoessasi kuvaa ja liität virtajohdon uudelleen, odota vähintään sekunti ennen kuin liität virtajohdon uudelleen.

Varoitusvalo



❖ Katso lisätietoja
TILA-LED-
merkkivalosta sivulta
53.

- ❖ Kun "STATUS" LED -merkkivalo vilkkuu punaisena, projektori on ylikuumentunut. Projektori kytkeytyy automaattisesti pois päältä.

VAROITUS! LÄMPÖTILA LIIAN KORKEA

1.VARMISTA, ETTEIVÄT ILMAN OTTO- JA POISTOAUKOT OLE TUKOSSA.
2.VARMISTA, ETTÄ YMPÄRISTÖN LÄMPÖTILA ON ALLE 40°C.

- ❖ Kun "LAMP" LED -merkkivalo muuttuu punaiseksi ja näyttöön tulee seuraava viesti, projektori on tunnistanut, että lamppu lähestyy käyttöikänsä loppua. Nähdessäsi tämän viestin, vaihda lamppu niin pian kuin mahdollista.

VAROITUS! LAMPPU

LAMPPUVAROITUS
LAMPUN IKÄ YLITTÄÄ AIKARAJAN.LAMPPU SAMMUU!

VAROITUS! LAMPPU

LAMPPUVAROITUS
VAIHDA LAMPPU.

- ❖ Kun "STATUS" LED -merkkivalo vilkkuu punaisena ja näyttöön tulee seuraava viesti, tuulettimeen on tullut vika. Lopeta projektorin käyttö ja irrota virtajohto pistokkeesta. Ota sitten yhteyttä jälleenmyyjään tai paikalliseen huoltokeskukseemme.

VAROITUS! TUULETIN LUKITTU

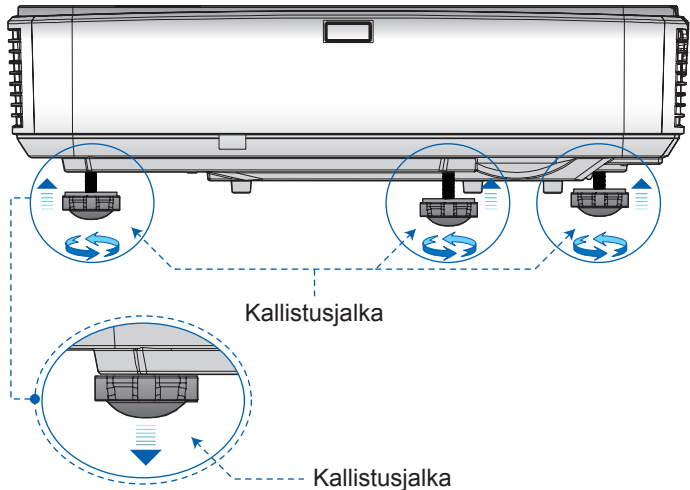
PROJEKTORI SAMMUU AUTOMAATTISESTI.

Heijastetun kuvan säätäminen

Projektorin kuvan korkeuden säätäminen

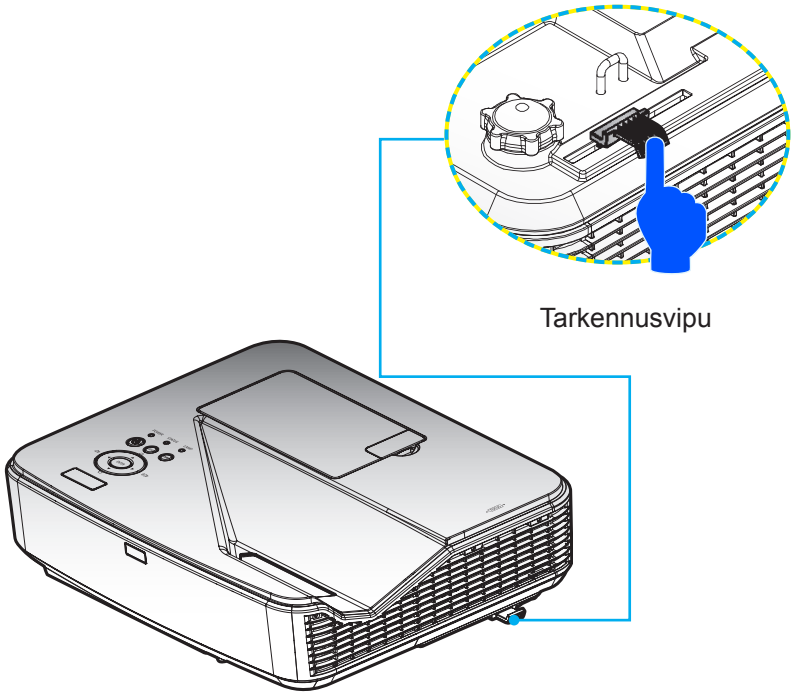
Projektori on varustettu kuvan korkeuden säätämiseen tarkoitetulla kallistusjalkalla.

1. Paikallista säädettävä kallistusjalka projektorin pohjassa.
2. Nosta projektoria kiertämällä kallistusjalkaa myötäpäivään tai laske kiertämällä sitä vastapäivään. Toista sama jäljellä olevalla jalalla tarpeen mukaan.



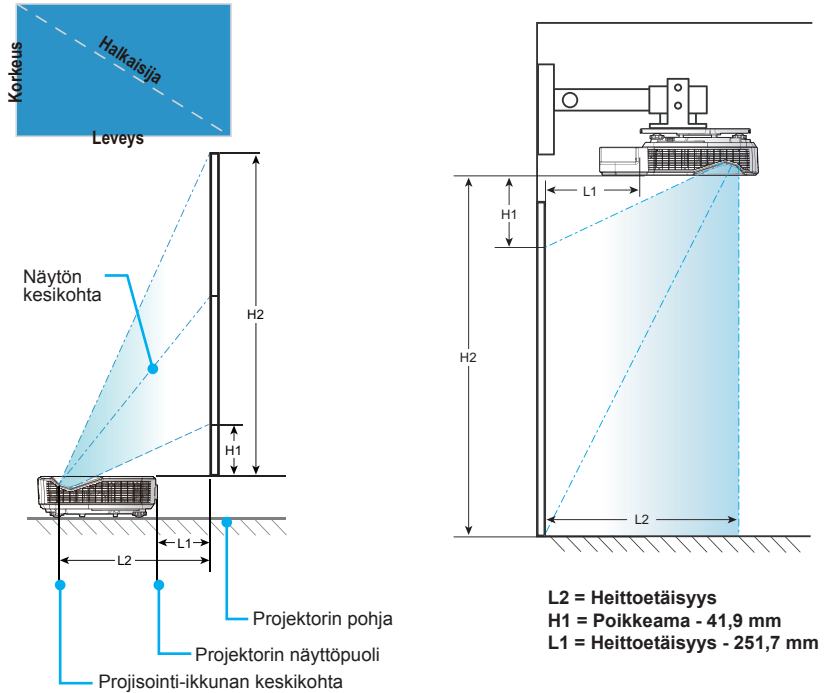
Projektorin tarkennuksen säätäminen

Tarkenna kuva kiertämällä tarkennusrenkasta, kunnes kuva on tarkka.



Projisoidun kuvan koon säätäminen (halkaisija)

Projisoidun kuvan koko 2,16 - 2,54 metriä (85-100").



Ruudun koko						H1		H2		L1		L2	
Halkaisija		Leveys		Korkeus						laaja		laaja	
tuuma	mm	tuuma	mm	tuuma	mm	tuuma	mm	tuuma	mm	tuuma	mm	tuuma	mm
85,0	2159	74	1882	42	1058	6	154	48	1212	9	222	19	474
90,0	2286	78	1992	44	1121	7	165	51	1286	10	250	20	502
95,0	2413	83	2103	47	1183	7	177	54	1360	11	278	21	530
100,0	2540	87	2214	49	1245	7	188	56	1434	12	306	22	558

* Tämä taulukko on tarkoitettu vain viitteeksi käyttäjälle.

Kuvaruutuvalikko

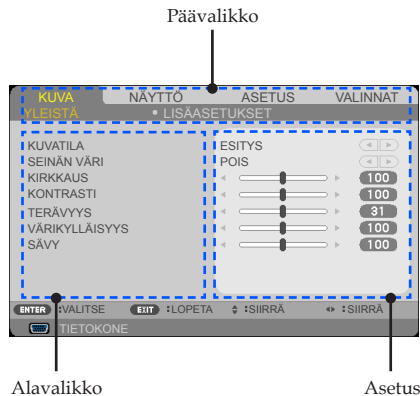
Projektorissa on monikielisiä kuvaruutuvalikkoja, joilla voi säätää kuvia ja muuttaa useita asetuksia.

Käyttö

1. Avaa OSD-valikko painamalla kaukosäätimen MENU-painiketta.
2. Kun OSD-valikko tulee näkyviin, valitse jokin päävalikon kohde painamalla ◀- tai ▶-painikkeita. Tehdessäsi valinnan tietyllä sivulla, paina ▼-painiketta siirtyäksesi alavalikkoon.
3. Valitse haluamasi alavalikon kohde painamalla ▲▼-painikkeita ja säädä asetuksia painamalla ◀- tai ▶-painiketta.
4. Valitse alavalikosta haluamasi kohde ja paina ENTER-painiketta siirtyäksesi toiseen alavalikkoon. Sulje alavalikko säätämisen jälkeen painamalla MENU-painiketta.
5. Paina asetusten säätämisen jälkeen MENU- tai EXIT-painiketta palataksesi päävalikkoon.
6. Lopeta painamalla MENU-painiketta uudelleen. Kuvaruutuvalikko sulkeutuu ja projektori tallentaa uudet asetukset automaattisesti.



❖ Jos mitään painiketta ei käytetä 30 sekuntiin, kuvaruutuvalikko sulkeutuu automaattisesti.



Valikkopuu

Päävalikko		Alavalikko	Asetus
KUVA	YLEISTÄ	KUVATILA	ESITYS/ SUURI KIRKKAUS/ VIDEO/ ELOKUVA/ SRGB/ LIITUTAULU/ DICOM SIM./ KÄYTTÄJÄ1/ KÄYTTÄJÄ2
		SEINÄN VÄRI	POIS/ PUNAINEN/ VIHREÄ/ SININEN/ SYAANI/ MAGENTA/ KELTAINEN
		KIRKKAUS	0~100
		KONTRASTI	0~100
		TERÄVVYYS	0~32
		VÄRIKYLÄISYYS	Lähdemuodon mukainen
		SÄVY	Lähdemuodon mukainen
	LISÄASETUKSET	GAMMA	FILMI/ VIDEO/ GRAFIIKKA/ PC/ LIITUTAULU/ DICOM SIM.
		BrilliantColor™	0~10
		VÄRILÄMPÖTILA	MATALA/NORMAALI/KORKEA
		DYNAAMINEN KONT- RASTI	PÄÄLLE/POIS
		VÄRI	PUNAISUUS/ VIHREYS/ SINISYYS/ SYAANISUUS/ MAGENTAISUUS/ KELTAISUUS/ PUNAINEN POIKKEAMA/ VIHREÄ POIKKEAMA/ SININEN POIKKEAMA/ NOLLAUS
	VÄRITILA	AUTO/RGB/YUV	
	NÄYTTÖ	YLEISTÄ	KUVASUHDE
YLISKANNAUS			0%/5%/10%
PYSTY KUVANKORJAUS			-20~+20
3D-ASETUKSET		3D	PÄÄLLE/POIS
		3D-KÄÄNTÖ	PÄÄLLE/POIS
		3D-RAKENNE	AUTO/RUUDUNPAKKAUS/ PÄÄLLEKKÄIN/ VIEREKKÄIN/ PERÄKKÄISET RUUDUT
ASETUS	YLEISTÄ	KIELI	ENGLISH / DEUTSCH / FRANÇAIS / ITALIANO / ESPAÑOL / SVENSKA / 日本語 / PORTUGUÊS / ČEŠTINA / MAGYAR / POLSKI / عربي / 简体中文 / 繁體中文 / NORSK / TÜRKÇE / РУССКИЙ / ΕΛΛΗΝΙΚΑ / INDONESIA / 한국어 / SUOMI / NEDERLANDS / DANSK / ROMÂNĂ / HRVATSKI / БЪЛГАРСКИ / ไทย / हिन्दी / نۆڤۆرچە / TIẾNG VIỆT

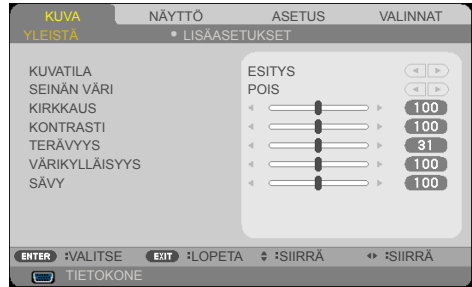
Käyttäjän ohjaimet

Päävalikko		Alavalikko	Asetus
ASETUS	YLEISTÄ	SUUNTAAMINEN	PÖYDÄLLÄ, EDESSÄ/ PÖYDÄLLÄ, TAKANA/ KATTO, EDESSÄ/ KATTO, TAKANA
		ETÄANTURI	ETU/YLÄ / FRONT / YLÄ
		HDMI-ASETUKSET	VIDEOTASO (AUTO/ NORMAALI/ TEHOSTETTU)/ VALITSE ÄÄNI (HDMI1/ HDMI2/ TIETOKONE)
		MYKISTYS	PÄÄLLE/POIS
		ÄÄNENVOIMAKKUUS	0-31
	SIGNAALI	VAIHE	Lähdemuodon mukainen
		KELLO	Lähdemuodon mukainen
		VAAKASIJAINTI	Lähdemuodon mukainen
		PYSTYSIJAINTI	Lähdemuodon mukainen
	LISÄASETUKSET	LOGO	PÄÄLLE/POIS
		VERKKO	VERKKOTILA/ DHCP/ IP-OSOITE/ ALIVERKON PEITE/ YHDYSKÄYTÄVÄ/ KÄYTÄ
		TEKSTITYS	POIS/CC1/CC2/CC3/CC4/T1/T2/T3/T4
		SUOJAUS	SUOJAUS/ SUOJAUSAJASTIN/ MUUTA SALASANAA
		TESTIKUVIO	PÄÄLLE/POIS
	VALINNAT	YLEISTÄ	TULOHAKU
TULO			HDMI1/ HDMI2/ TIETOKONE/ VIDEO
TUULETINTILA			AUTO/KORKEAN PAIKAN
PIILOTA TIEDOT			PÄÄLLE/POIS
TAUSTAVÄRI			MUSTA/SININEN
NOLLAUS			KYLLÄ/EI
LAMPPU-/ SUODATINASET.		LAMPPUKESTOA JÄLJELLÄ	
		KÄYTETYT LAMPPUTUNNIT	
		KÄYTETYT SUODA- TINTUNNIT	
		VIRRANSÄÄSTÖTILA	NORMAALI/ECO
		LAMPPUKESTOMUIS- TUTUS	PÄÄLLE/POIS
		SUODATINKÄYTTÖ- TUNNIT	
		TYHJENNÄ LAMPPU- TUNNIT	KYLLÄ/EI
		TYHJENNÄ SUODA- TINTUNNIT	KYLLÄ/EI

Käyttäjän ohjaimet

Päävalikko		Alavalikko	Asetus
VALINNAT	TIEDOT	MALLINUMERO	
		SARJANUMERO	
		LÄHDE	
		TARKKUUS	
		OHJELMISTOVERSIO	
	LISÄASETUKSET	VALMIUSTILA	NORMAALI/VERKON VALMIUSTILA
		SUORA KÄYNNISTYS	PÄÄLLE/POIS
		AUTOMAATTINEN SAMMUTUS (MIN)	0~180
		POIS PÄÄLTÄ - AJASTIN (MIN)	0~995
		OHJAUSPANEELILUKITUS	PÄÄLLE/POIS

KUVA | YLEISTÄ



- ❖ Tämän projektorin DICOM SIM. on asetus, jolla säädetään kuvia lähelle DICOM-standardeja eikä se ehkä näytä kuvia oikein. Sen vuoksi DICOM SIM. -asetusta tulee käyttää vain koulutustarkoitukseen eikä sitä tule käyttää todellisiin lääketieteellisiin diagnooseihin.

KUVATILA

Erilaisille kuvatyypeille on valmiiksi asetettuja optimoituja asetuksia. Valitse ◀ tai ▶-painikkeella kohde.



- ▶ ESITYS: Tietokone tai kannettava.
- ▶ SUURI KIRKKAUS: Maksimikirkkaus PC-tulosta.
- ▶ VIDEO: Tämä tila on suositeltava tyypillisen TV-ohjelman katsomiseen.
- ▶ ELOKUVA: Kotiteatteria varten.
- ▶ sRGB: Standardisoitu tarkka väri.
- ▶ LIITUTAULU: Valitse tämä tila, kun heijastat kuvaa liitutaalulle (vihreä), jotta väriasetukset ovat optimaaliset.
- ▶ DICOM SIM.: Asetus kuvien säätämiseen lähelle DICOM-standardeja.
- ▶ KÄYTTÄJÄ1/KÄYTTÄJÄ2: Muista käyttäjän asetukset.

Käyttäjän ohjaimet

SEINÄN VÄRI

Käytä tätä toimintoa oikean värin valitsemiseksi seinän mukaan. Se kompensoi seinän väristä johtuvan väripoikkeaman kuvan oikeaan sävyyn.

KIRKKAUS

Säädä kuvan kirkkautta.

- ▶ Paina ◀ tummentaaaksesi kuvaa.
- ▶ Paina ▶ vaalentaaksesi kuvaa.

KONTRASTI

Kontrasti säätelee kuvien tummimpien ja vaaleimpien kohtien välistä suhdetta. Kontrastin säätäminen muuttaa kuvassa olevan mustan ja valkoisen värin määrää.

- ▶ Paina ◀ vähentääksesi kontrastia.
- ▶ Paina ▶ lisätäksesi kontrastia.

TERÄVYYS

Säädä kuvan terävyyttä.

- ▶ Paina ◀ vähentääksesi terävyyttä.
- ▶ Paina ▶ lisätäksesi terävyyttä.

VÄRIKYLLÄISYYS

Videokuvan säätämiseen mustavalkoisesta täysvärikuvaan.

- ▶ Paina ◀ vähentääksesi kuvan värikylläisyyttä.
- ▶ Paina ▶ lisätäksesi kuvan värikylläisyyttä.

SÄVY

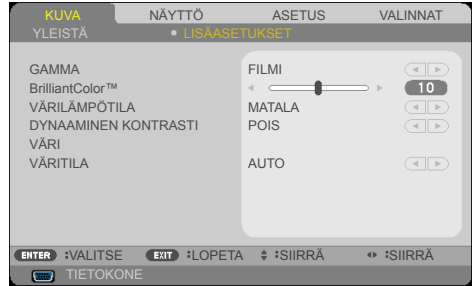
Säädä punaisen ja vihreän väritasapainoa.

- ▶ Paina ◀ lisätäksesi vihreän määrää kuvassa.
- ▶ Paina ▶ lisätäksesi punaisen määrää kuvassa.

Tulosignaali	KIRKKAUS	KONTRASTI	TERÄVYYS	VÄRIKYLLÄISYYS	SÄVY
TIETOKONE/ HDMI (RGB)	KYLLÄ	KYLLÄ	KYLLÄ	EI	EI
TIETOKONE/ HDMI (KOMPONENTTI)	KYLLÄ	KYLLÄ	KYLLÄ	KYLLÄ	KYLLÄ
VIDEO	KYLLÄ	KYLLÄ	KYLLÄ	KYLLÄ	KYLLÄ

❖ Kyllä=Säädettävä, Ei=Ei säädettävä

KUVA | LISÄASETUKSET



GAMMA

Tällä voit valita gammataulukon, joka on hienosäädetty parhaan tulokuvanlaadun saavuttamiseksi.

- ▶ FILMI: kotiteatteria varten.
- ▶ VIDEO: videota tai TV-lähdettä varten.
- ▶ GRAFIIKKA: kuvalähdettä varten.
- ▶ PC: PC- tai tietokonelähdettä varten.
- ▶ LIITUTAULU: liitutaululla näyttämiseen.
- ▶ DICOM SIM.: DICOM-standardia varten.

BrilliantColor™

Tämä säädettävä kohde käyttää uutta väriprosessoointialgoritmia ja järjestelmätason parannuksia, jotka mahdollistavat korkeamman kirkkauden ja antavat samalla luonnollisemmat, sävykkäämmät värit. Asteikko on 0-10. Jos haluat voimakkaammin parannetun kuvan, säädä maksimiasetusta kohti. Saadaksesi pehmeämmän ja luonnollisemman kuvan, säädä minimiasetusta kohti.



- ❖ Värilämpötila ei ole käytettävissä, kun "SUURI KIRKKAUS" tai "sRGB" on valittu "KUVATILA"-asetukseksi.

VÄRILÄMPÖTILA

Säädä värilämpötilaa. Korkeammissa lämpötiloissa näyttö kuva näyttää kylmemmältä ja alhaisimmissa lämpötiloissa lämpimämmältä.

DYNAAMINEN KONTRASTI

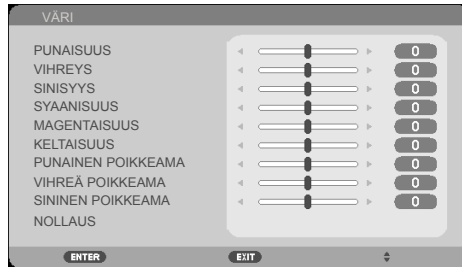
Tämän kohteen käynnistäminen mahdollistaa kontrastisuhteen säätämisen oikealle tasolle.

Käyttäjän ohjaimet

VÄRI

Paina siirtyäksesi seuraavaan valikkoon, kuten alla, ja valitse kohde painamalla ▲ - tai ▼ -painiketta.

- ▶ PUNAISUUS/ VIHREYS/ SINISYYS/
SYAANISUUS/ MAGENTAIKUUS/ KELTAISUUS/
PUNAINEN POIKKEAMA/ VIHREÄ POIKKEAMA/
SININEN POIKKEAMA: Valitse ◀- tai ▶-painikkeella
PUNAINEN, VIHREÄ, SININEN, SYAANI, MAGENTA JA
KELTAINEN VÄRI.
- ▶ NOLLAUS: Valitse "KYLLÄ" palauttaaksesi värinsäädön
tehdasetukset.



VÄRITILA

Valitse asianmukainen värimatriisityyppi seuraavista: AUTO, RGB tai YUV.

NÄYTTÖ | YLEISTÄ



KUVASUHDE

Säädä haluamasi kuvasuhde tällä toiminnolla.

- ▶ 4:3: Tämä muoto on 4:3-tulolähteille.
- ▶ 16:9: Tämä muoto on 16x9-tulolähteille, kuten HDTV ja DVD, joita on parannettu laajakuva-TV:tä varten.
- ▶ 16:10: Tämä muoto on 16x10-tulolähteille, kuten laajakuvakannettavat.
- ▶ ALKUPERÄINEN: Tämä muoto näyttää alkuperäisen kuvan ilman skaalausta.
- ▶ AUTO: Valitsee soveltuvan näyttömuodon automaattisesti.

YLISKANNAUS

Yliskannaustoiminto poistaa kohinaa videokuvasta. Yliskannaa kuvaa poistaaksesi videokoodauksen aiheuttamaa kohinaa videolähteen reunoilta.



- ❖ Jokaisella tulolla ja lähdöllä on eri "YLISKANNAUS"-asetus.

PYSTY KUVANKORJAUS

Säädä kuvan pystysuuntaista vääristymää painamalla ◀- tai ▶-painiketta. Tällä valinnalla puolisuunnikkaalta näytävästä kuvasta saadaan suorakulmio.

NÄYTTÖ | 3D-ASETUKSET



- ❖ "3D-KÄÄNTÖ" ja "3D-RAKENNE" ovat käytettävissä vain, kun 3D on otettu käyttöön.
- ❖ 3D-katsominen edellyttää 3D-lähdettä, 3D-sisältöä ja aktiivisia suljinlaseja.

3D

Valitse "PÄÄLLE" muuttaaksesi tämän kohteen 3D-kuviksi. (oletus: POIS)

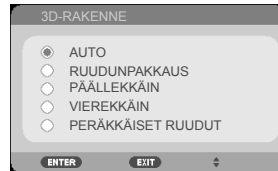
3D-KÄÄNTÖ

▶ Valitse "PÄÄLLE" kääntääksesi vasemman ja oikean kehyksen sisällön.

▶ Valitse "POIS" näyttääksesi oletuskehysisällöt.

3D-RAKENNE

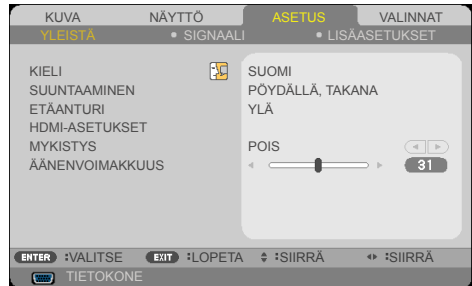
Säädä 3D-muotoa näyttämään 3D-sisältö oikein.



VINKKI: 3D-tuettu signaali

- PC-signaalille:
1024x768@60/120 Hz
1280x720@60 Hz
1280x800@60/120 Hz
1920x1080@60 Hz
- Videosignaalille:
480i @ 60 Hz
- HDMI-signaalille:
720p (Kuvanpakkaus) 1280 x 720@50/60/59,94
1080p (Kuvanpakkaus) 1920 x 1080@23,98/24
720p (Päällekkäin) 1280 x 720@50/60/59,94* (*Valitse manuaalisesti)
1080p (Päällekkäin) 1920 x 1080@23,98/24
1080i (Vierekkäin (Puoli)) 1920 x 1080@50/60/59,94* (*Valitse manuaalisesti)

ASETUS | YLEISTÄ



KIELI

Valitse monikielinen näyttövalikko. Paina ◀- tai ▶-painiketta siirtyäksesi alavalikkoon ja sitten ▲- tai ▼-painiketta valitaksesi halutun kielen. Vahvista valinta painamalla ENTER-painiketta.



- ❖ PÖYDÄLLÄ, TAKANA ja KATTO, TAKANA läpikuultavan heijastuspinnan kanssa.

SUUNTAAMINEN

- ▶ PÖYDÄLLÄ, EDESSÄ:
Kun valittu, kuva projisoidaan suoraan heijastuspinnalle.
- ▶ PÖYDÄLLÄ, TAKANA:
Tällä asetuksella kuva näkyy käänteisenä.
- ▶ KATTO, EDESSÄ:
Tällä asetuksella kuva näkyy ylösalaisin.
- ▶ KATTO, TAKANA
Tämä on oletusasetus. Kuva näkyy ylösalaisin ja käännettynä.

ETÄANTURI

Valitse kaukosäätimen anturin sijainti.

HDMI-ASETUKSET

Käytä tätä ominaisuutta asettaaksesi lähteeksi HDMI1/MHL tai HDMI2



❖ "HDMI-ASETUKSET" on tuettuvain HDMI-lähteellä.

- ▶ **VIDEOTASO:** Valitse "AUTO" videotason tunnistamiseksi automaattisesti. Jos automaattinen tunnistus ei toimi hyvin, valitse "NORMAALI" ottaaksesi HDMI-laitteen "TEHOSTETTU" -ominaisuuden pois käytöstä tai valitse "TEHOSTETTU" parantaaksesi kuvan kontrastia ja lisätäksesi tummien alueiden yksityiskohtia.
- ▶ **VALITSE ÄÄNI:** Käytä tätä toimintoa valitaksesi audiolähteen vaihtoehtoista "HDMI1/MHL", "HDMI2" tai "TIETOKONE".



MYKISTYS

- ▶ Käynnistä mykistys valitsemalla "PÄÄLLE"
- ▶ Poista mykistys painamalla "POIS".

ÄÄNENVOIMAKKUUS

- ▶ Paina ◀ vähentääksesi äänenvoimakkuutta.
- ▶ Paina ▶ lisätäksesi äänenvoimakkuutta.

ASETUS | SIGNAALI



- ❖ "SIGNAALI"
tuetaan vain
analogisessa VGA
(RGB)- signaalissa.

VAIHE

Synkronoi näytön signaaliajastuksen näyttöohjaimen kanssa. Jos kuva on epävakaata tai vilkkuu, korjaa se tällä asetuksella.

KELLO

Muuttaa näytön datataajuutta niin, että se vastaa tietokoneen näyttöohjaimen taajuutta. Käytä tätä toimintoa vain, jos kuva näyttää vilkkuvan pystysuunnassa.

VAAKASIJAINTI

- ▶ Paina ◀-painiketta siirtääksesi kuvaa vasemmalle.
- ▶ Paina ▶-painiketta siirtääksesi kuvaa oikealle.

PYSTYSIJAINTI

- ▶ Paina ◀-painiketta siirtääksesi kuvaa alas.
- ▶ Paina ▶-painiketta siirtääksesi kuvaa ylös.



ASETUS | LISÄASETUKSET



LOGO

Käytä tätä toimintoa näyttääksesi käynnistysnäytön (NEC-logo).

- ▶ PÄÄLLE: Näyttää NEC-logon.
- ▶ POIS: Ei näytä NEC-logoa.

VERKKO

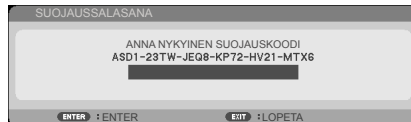
Katso sivut 43-45.

TEKSTITYS

Ota tällä toiminnolla käyttöön kuvatekstitoiminto ja aktivoi kuvatekstivalikko. Valitse asianmukainen kuvatekstivalinta: POIS, CC1, CC2, CC3, CC4, T1, T2, T3 ja T4.

SUOJAUS

- ▶ POIS: Valitse "POIS" voidaksesi kytkeä projektorin päälle ilman salasanasuojaa.
- ▶ PÄÄLLE: Valitse "PÄÄLLE" käyttääksesi suojausvarmistusta, kun projektori kytketään päälle.



■ Ensimmäistä kertaa:

1. Oletussalasana: ▲▶▼◀
2. Anna salasana kaukosäätimen ja vahvista salasana painamalla ENTER-painiketta.



- ❖ Kun "NORMAALI"-tilaksi on valittu valikossa "VALMIUSTILA", projektoria ei voi ohjata valmiustilassa ulkoisesta laitteesta.

ASETUS | LISÄASETUKSET | SUOJAUS



SUOJAUSAJASTIN

Käytä tätä toimintoa asettaaksesi kuinka pitkään (KUUKAUSI/PÄIVÄ/TUNTI) projektoria voi käyttää. Kun aika on kulunut, salasanaa kysytään uudelleen.



"SUOJAUSAJASTIN" käynnistää laskennan uudelleen, kun projektori on sammutettu ja kytketty sen jälkeen uudelleen päälle.

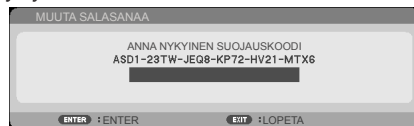
MUUTA SALASANAA



❖ Oletussalasanana on "▲▶▼◀" (ensimmäisellä kerralla).

1. Paina ENTER -painiketta antaaksesi SUOJAUSSALASANA -asetuksen.
2. Salasanana on oltava nelinumeroinen yhdistelmä ◀▶▲▼.

▶ Nykyinen salasana



3. Syötä **vanha** salasana ja vahvista salasana painamalla ENTER.

▶ Syötä uusi salasana



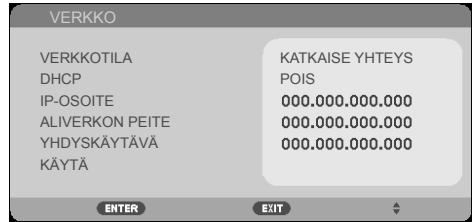
4. Syötä **uusi** salasana ja vahvista salasana painamalla ENTER.

► Vahvista uusi salasana



5. Anna uusi salasana uudelleen ja vahvista painamalla ENTER-painiketta.
- Jos väärä salasana annetaan 3 kertaa, projektori sammuu automaattisesti. Kun projektori kytketään uudelleen päälle, näyttöön tulee näkyviin salasanan syöttöruutu. Syötä salasanasasi.
 - Jos olet unohtanut salasanan, ota yhteyttä paikalliseen toimistoon tukea varten.

ASETUS | LISÄASETUKSET | VERKKO



VERKKOTILA

Näyttää verkkoyhteyden tilan. (oletus: KATKAISE YHTEYS)

DHCP

Käytä tätä toimintoa valitaksesi haluamasi käynnistyskuvan. Vaihtaessasi tämän asetuksen toiseen ja poistuessasi näyttövalikosta, uusi asetukset tulee voimaan seuraavan kerran avattaessa.

- ▶ PÄÄLLE: Määritä projektorille IP-osoite automaattisesti ulkoiselta DHCP-palvelimelta.
- ▶ POIS: Määritä IP-osoite manuaalisesti.

IP-OSOITE

Valitse IP-osoite.

ALIVERKON PEITE

Valitse aliverkon peitteen numero.

YHDYSKÄYTÄVÄ

Valitse projektoriin liitetyn verkon oletusyhdyskäytävä.

KÄYTÄ

Paina ENTER ottaaksesi valinnan käyttöön.



❖ Kun käytät projektorin IP-osoitetta, et voi linkittää normaalisti käytettävään palvelimeen.

❖ PjLink: Aseta salasana PjLink-toiminnolle. PjLink on standardi protokollalle, jota käytetään eri valmistajien projektorien hallinnassa. Tämä standardiprotokolla on Japan Business Machine and Information System Industries Association (JBMA):n julkaisema 2005.

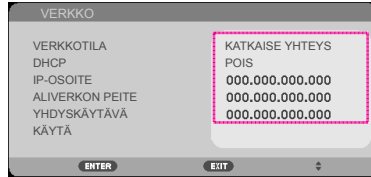
Projektori tukee kaikkia PjLink Luokka 1M:n komentoja.

❖ AMX BEACON:
Kytke päälle tai pois tunnistamista varten AMX Device Discovery -toiminnosta, kun muodostat yhteyden verkkoon, jota AMX's NetLinx ohjausjärjestelmä tukee.

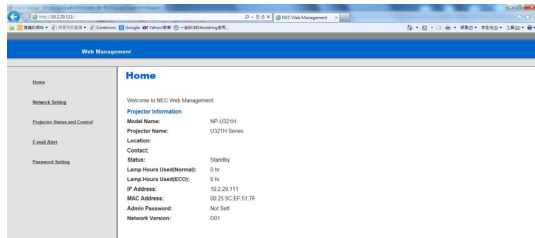
❖ CRESTRON ROOMVIEW -yhteensopivuus: Projektori tukee CRESTRON ROOMVIEW -ominaisuutta, joka mahdollistaa useiden verkkoon yhdistettyjen laitteiden hallinnan ja ohjauksen tietokoneella tai kaukosäätimellä. Katso lisätietoja osoitteesta <http://www.crestron.com>

Verkkoselaimen käyttö projektorin hallinnassa

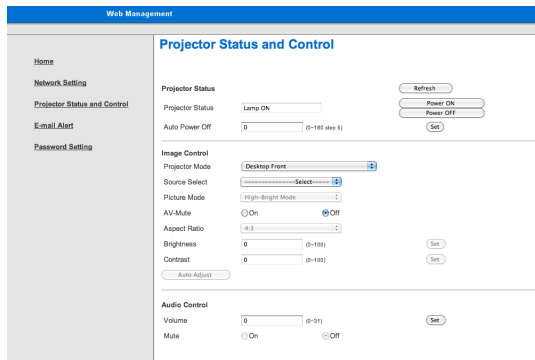
1. Kytke DHCP päälle, jotta DHCP-palvelin määrittää IP-osoitteen automaattisesti, tai anna vaaditut verkkotiedot manuaalisesti.



2. Valitse sitten Käytä ja suorita määrittästoimenpide loppuun painamalla ENTER-painiketta.
3. Avaa verkkoselain ja mene sovellukseen näyttövalikon LAN-ruudusta, jolloin verkkosivu tulee näkyviin seuraavasti.



4. Avaa "Projector Status and Control" (Projektorin tila ja ohjaus) ohjatakseksi projektoria.



Muodostettaessa suora yhteys tietokoneesta projektoriin

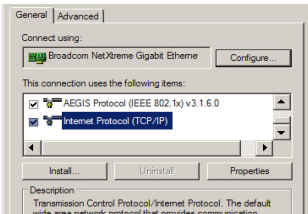
Vaihe 1: Etsi projektorin LAN-toiminnosta IP-osoite (oletus 192.168.0.10).

192.168.0.10

Vaihe 2: Valitse Käytä ja paina kaukosäätimen tai ohjauspaneelin ENTER-painiketta vahvistaaksesi toiminnon tai paina kaukosäätimen tai ohjauspaneelin MENU-painiketta lopettaaksesi.

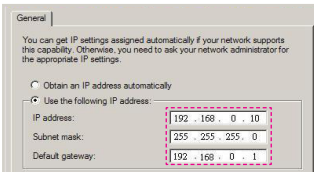
Vaihe 3: Avaa verkkoyhteydet napsauttamalla **Käynnistä, Ohjauspaneeli, Verkko- ja Internet-yhteydet** ja napsauta sitten **Verkkoyhteydet**. Napsauta yhteyttä, jota haluat määrittää, ja napsauta sen jälkeen kohdassa **Verkkotehtäviä**  kohtaa **Muuta yhteyden asetuksia**.

Vaihe 4: Napsauta **Yleiset**-välilehdellä **Tämä yhteys käyttää seuraavia** -kohdassa **Internet Protocol (TCP/IP)** ja napsauta sitten "Ominaisuudet".

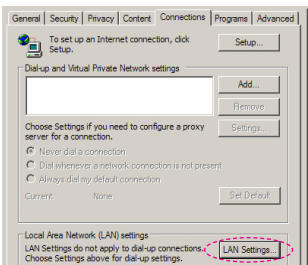


Vaihe 5: Napsauta **Käytä seuraavaa IP-osoitetta** ja kirjoita tiedot seuraavasti:

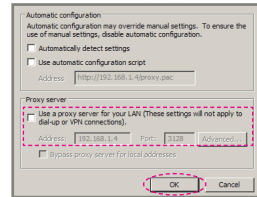
- 1) IP-osoite: 192.168.0.10
- 2) Aliverkon peite: 255.255.255.0
- 3) Oletusyhdyiskäyttövä: 192.168.0.1



Vaihe 6: Voit avata Internet-asetukset, napsauttamalla IE-verkkoselainta, napsauttamalla Internet-asetukset, valitsemalla **Yhteydet-välilehden** ja napsauttamalla "Lähiverkon asetukset..."

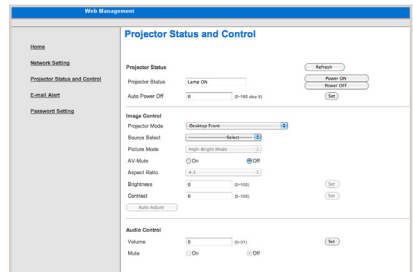


Vaihe 7: **Local Area Network (LAN) -asetukset** -valintaikkuna tulee näkyviin. Poista **Välityspalvelin-alue** -kohdasta valinta **Käytä välityspalvelinta paikallisverkossa** -valintaruudusta ja napsauta "OK"-painiketta kahdesti.



Vaihe 8: Avaa IE-selain ja kirjoita osoiteriville IP-osoite 192.168.0.10 ja paina ENTER-painiketta.

Vaihe 9: Avaa "Projektorin tila ja ohjaus" ohjatakseesi projektoria.



VALINNAT | YLEISTÄ



TULOHAUKU

- ▶ PÄÄLLE: Projektori etsii muita signaaleita, jos nykyinen tulosignaali kadotetaan.
- ▶ POIS: Projektori hakee vain nykyistä tuloyhteyttä.

TULO

Käytä tätä valintaa, jos haluat ottaa tulolähteitä käyttöön/pois käytöstä. Painamalla ENTER-painiketta voit siirtyä alavalikkoon ja valita, mitä lähteitä tarvitset. Vahvista valinta painamalla ENTER-painiketta. Projektori ei etsi tuloja, joita ei ole valittu.

TUULETINTILA

- ▶ AUTO: Sisäiset tuulettimet käyvät automaattisesti vaihtelevilla nopeuksilla sisälämpötilan mukaan.
- ▶ KORKEAN PAIKAN: Sisäiset tuulettimet käyvät suurella nopeudella.

Valitse tämä tila, kun käytät projektoria yli 760 metrin korkeudella.

PIILOTA TIEDOT

- ▶ PÄÄLLE: Valitse "PÄÄLLE" piilottaaksesi tietoviestin.
- ▶ POIS: Valitse "POIS" näyttääksesi "HAETAAN"-viestin.

TAUSTAVÄRI

Käytä tätä ominaisuutta näyttääksesi "MUSTA"- tai "SININEN"-näytön, kun signaalia ei ole käytettävissä.

NOLLAUS

Valitse "KYLLÄ", jos haluat palauttaa kaikkien valikkojen näyttöparametrit tehtaan oletusasetuksiksi. (*)



- ❖ (*) Paitsi "KIELI", "LOGO", "VERKOKO", "SUOJAUS", "TUULETINTILA", "TAUSTAVÄRI", "LAMPPIKES-TOA JÄLJELLÄ", "KÄYTETYT LAMPPUTUNNIT", "KÄYTETYT SUODATINTUNNIT", "SUODATINKÄYTÖTUNNIT" ja "VALMIUSTILA".

VALINNAT | LAMPPU-/ SUODATINASET.



LAMPPUKESTOA JÄLJELLÄ

Lampun käyttöiän näyttämiseen.

KÄYTETYT LAMPPUTUNNIT

Näyttää heijastusajan.

KÄYTETYT SUODATINTUNNIT

Näyttää suodattimen käyttöajan.

VIRRANSÄÄSTÖTILA

Valitse "ECO", jos haluat himmentää projektorin lampua pienentääksesi virrankulutusta ja pidentääksesi lampun kesto.

Valitse "POIS" palataksesi normaaliin tilaan.

LAMPPUKESTOMUISTUTUS

Valitse tämä toiminto näyttääksesi tai piilottaaksesi varoitustilmoituksen lampunvaihtoilmoituksen tullessa esiin. Viesti tulee näkyviin, kun lamppu on saavuttanut käyttöikänsä lopun.

SUODATINKÄYTTÖTUNNIT

Näyttää aikavalinnan, jonka jälkeen näytetään viesti suodattimen puhdistustarpeesta. Puhdista suodatin, kun saat tämän viestin.

Kun asetus on "000[H]", viestiä ei näytetä.

TYHJENNÄ LAMPPUTUNNIT

Palauta lampun tuntilaskuri nolnaan, kun lamppu on vaihdettu.

TYHJENNÄ SUODATINTUNNIT

Nolla suodattimen tuntilaskuri suodattimen puhdistuksen jälkeen.

VALINNAT | TIEDOT



TIEDOT

Projektin malli-, sarjanumero-, lähde-, kuvatarkkuus- ja ohjelmistoversiotietojen näyttämiseen näytöllä.

VALINNAT | LISÄASETUKSET




- ❖ Verkon virransäästötila ottaa pois käytöstä seuraavat liitännät, painikkeet tai toiminnot, kun projektori on valmiustilassa:
 - AUDIO OUT -liitäntä
 - LAN- ja Sähköposti-ilmoitustoiminnot
 - Muut painikkeet kuin kotelon VIRTA-painike
 - Muut painikkeet kuin kaukosäätimen VIRTA PÄÄLLE -painike
 - PC-ohjausliitäntä
 - Virtuaalinen etätyökalu, PC Control Utility Pro 4/PC Control Utility Pro 5

VALMIUSTILA

- ▶ VERKON VALMIUSTILA: Valitse "VERKON VALMIUSTILA" vähentääksesi virranhäviötä edelleen < 0,5 W.
- ▶ NORMAALI: Valitse "NORMAALI" palataksesi normaaliin valmiustilaan.

SUORA KÄYNNISTYS

Valitse "PÄÄLLE" aktivoidaksesi Virta suoraan päälle -tilan. Projektori kytkeytyy automaattisesti päälle, kun se yhdistetään verkkovirtaan painamatta projektorin ohjauspaneelin tai kaukosäätimen  -painiketta tai kaukosäätimen VIRTA PÄÄLLE -painiketta.

AUTOMAATTINEN SAMMUTUS (MIN)

Asettaa laskettavan ajanjakson. Ajastin alkaa laskea aikaa, kun projektori ei enää vastaanota signaaleja. Laskennan loputtua (minuuteissa) projektori sammuu automaattisesti.

POIS PÄÄLTÄ -AJASTIN (MIN)

Asettaa laskettavan ajanjakson. Ajastin alkaa laskea aikaa, vastaanotti projektori signaaleja tai ei. Laskennan loputtua (minuuteissa) projektori sammuu automaattisesti.

OHJAUSPANEELILUKITUS

Kun näppäimistölukko toiminto on asetettu "PÄÄLLE"-tilaan, ohjauspaneeli on lukittu, mutta projektorin voi silti käyttää kaukosäätimellä. Voit taas käyttää ohjauspaneelia kun valitset "POIS"-tilan. Pidä projektorin kotelon EXIT-painiketta painettuna noin 10 sekuntia kytkeäksesi "OHJAUSPANEELILUKITUS"-tilan pois päältä.

Vaikka "NORMAALI"-tila on valittu kohteille "VALMIUSTILA" ja "PÄÄLLE" on valittu kohteelle "OHJAUSPANEELILUKITUS", kotelon VIRTA-painiketta voi käyttää virran kytkemiseen päälle.

Vianmääritys

Jos kohtaat ongelmia käyttäessäsi projektoria, katso seuraavia ohjeita. Jos ongelma ei poistu, ota yhteyttä paikalliseen jälleenmyyjään tai huoltokeskukseen.

Ongelma: Heijastuspinnalle ei ilmesty kuvaa

- ▶ Varmista, että kaikki kaapelit ja virtaliitännät on liitetty oikein ja tiukasti "Asennus"-osassa kuvatulla tavalla.
- ▶ Tarkista, että liittimet ovat suoria ja ehjiä.
- ▶ Tarkista, että projektorin lamppu on asennettu kunnolla. Katso "Lampun vaihtaminen" -osasta.
- ▶ Varmista, että projektori on kytketty päälle.
- ▶ Varmista, että "AV-MYKISTYS"-ominaisuutta ei ole kytketty päälle.

Ongelma: Osittainen, vierivä tai väärin näkyvä kuva

- ▶ Paina kaukosäätimen tai ohjauspaneelin "AUTO ADJ."-painiketta.
- ▶ Jos käytät PC-tietokonetta:

Windows 7:

1. Avaa "ohjauspaneelin" "Oma tietokone"-kansio ja kaksoisnapsauta sitten "Näyttö"-kuvaketta.
2. Valitse "Asetukset"-välilehti
3. Napsauta "Lisäasetukset"-valintaa.

Windows Vista:

1. Avaa "Oma tietokone"-kuvakkeella "Ohjauspaneeli"-kansio ja kaksoisnapsauta sitten "Appearance and Personalization"-valintaa.
2. Valitse "Mukauttaminen"
3. Napsauta "Säädä näytön tarkkuutta" tuodaksesi näkyviin "Näyttöasetukset". Napsauta "Lisäasetukset"-valintaa.

Jos projektori ei vielääkään heijasta koko kuvaa, sinun on vaihdettava käyttämäsi monitorinäyttö. Toimi seuraavasti.

4. Varmista, että näyttösi kuvatarkkuusasetus on 1280 x 1024.
 5. Valitse "Monitori"-välilehden alla oleva "Vaihda"-painike.
 6. Napsauta "Näytä kaikki laitteet"-valintaa. Valitse sitten SP-ruudusta "standardit näyttötyypit". Valitse tarvitsemasi resoluutiotila "Mallit"-ruudusta.
- ▶ Jos käytät kannettavaa tietokonetta:
 1. Toimi edellä annettujen ohjeiden mukaisesti, kun säädät tietokoneen resoluutiota.
 2. Anna lähtöasetukset. Toimintanäppäinten yhdistelmä ottaa ulkoisen näytön käyttöön / pois käytöstä. Tavallisesti yhdistelmä "Fn"-näppäin jonkin toisen näppäimen kanssa 12 toimintonäppäimestä kytkee ulkoisen näytön päälle tai pois. Esimerkiksi NEC-kannettavissa käytetään näppäinyhdistelmää Fn + F3, kun taas Dell-kannettavissa Fn + F8 -näppäinyhdistelmää ulkoinen näyttö -valinnan vaihtamiseen.
 - ▶ Jos ilmenee vaikeuksia vaihtaessasi monitorisi resoluutiota, tai jos näyttö pysähtyy, käynnistä kaikki laitteet ja projektori uudelleen.

Ongelma: Notebook- tai PowerBook-tietokoneen näyttö ei näytä esitystä

▶ Notebook PC:

Jotkin PC-tietokoneet saattavat kytkeä omat näyttönsä pois päältä, kun toinen näyttölaite on kytketty päälle. Jokainen näistä aktivoidaan eri tavalla. Lisätietoja saat tulostimen käyttöoppaasta.

Ongelma: Kuva on epävakaata tai vilkkuva

- ▶ Säädä "VAIHE"-asetusta korjatakseksi sen. Katso lisätietoja "ASETUS"-osasta.
- ▶ Vaihda monitorin väriasetuksia tietokoneesta.

Ongelma: Kuvassa on pystysuuntainen, vilkkuva palkki

- ▶ Käytä "KELLO"-valintaa tehdäksesi säädön.
- ▶ Tarkista ja aseta uudelleen grafiikkakorttisi näyttötila, jotta se on yhteensopiva laitteen kanssa.

Ongelma: Kuva ei ole tarkka

- ▶ Säädä projektorin linssin tarkennusvipua.
- ▶ Varmista, että projektorin heijastuspinta on vaaditun etäisyyden päässä projektorista 22,2 – 30,6 cm (katso sivut 25-26).

Ongelma: Kuva on venynyt näytettässä 16:9 DVD:tä

Projektori tunnistaa automaattisesti 16:9 DVD:n ja säätää kuvasuhteen digitalisoimalla kokonäytön 4:3 oletusasetuksella.

Jos kuva on yhä venynyt, sinun on säädettävä kuvasuhdetta seuraavalla tavalla:

- ▶ Valitse DVD-soittimesi muotosuhdetyyppi 4:3, jos toistat 16:9 DVD:tä.
- ▶ Jos et voi valita 4:3-kuvasuhdetta DVD-soittimellasi, valitse 4:3-kuvasuhde kuvaruutuvalikosta.

Ongelma: Kuva on käännteinen

- ▶ Valitse kuvaruutuvalikosta "ASETUS | YLEISTÄ-->SUUNTAAMINEN" ja säädä projisoinnin suunta.

Ongelma: Lamppu palaa tai siitä kuuluu poksahdava ääni

- ▶ Kun lamppu saavuttaa käyttöikänsä lopun, se sammuu ja voi kuulua äänekäs poksahdus. Jos näin tapahtuu, laite ei käynnisty, ennen kuin lamppu on vaihdettu. Vaihtaessasi lampun, toimi "Lampun vaihtaminen" -osassa annettujen ohjeiden mukaisesti.

Ongelma: Merkkivalojen merkitys

Virran merkkivalo

Merkkivalon tila			Projektorin tila	Huomautus
Pois			Verkkovirta on pois päältä.	Liittämättä virtakaapelia.
Vilkkuva valo	VIHREÄ	0,5 s PÄÄLLÄ / 0,5 s POIS	Projektori on valmis käynnistymään.	Odota hetki.
	VIHREÄ	2,5 s PÄÄLLÄ / 0,5 s POIS	Pois päältä -ajastin on otettu käyttöön.	--
	ORANSSI	0,5 s PÄÄLLÄ / 0,5 s POIS	Jäähdytys	--
Palaatasaisesti	VIHREÄ		Virta päällä -tila	--
	ORANSSI		Verkon valmiustila	Virtakaapelin liittäminen.
	PUNAINEN		Normaali valmiustila	Virtakaapelin liittäminen.

Tilan merkkivalo

Merkkivalon tila			Projektorin tila	Huomautus
Pois			Normaalitila	--
Vilkkuva valo	PUNAINEN	2 sykli (0,5 s PÄÄLLÄ / 0,5 s POIS)	Lämpötilavirhe	Projektori on ylikuumentunut. Siirrä projektori viileämpään ympäristöön.
		3 sykli (0,5 s PÄÄLLÄ / 0,5 s POIS)	Virtavirhe	Virtayksikkö ei toimi oikein. Ota yhteys jälleenmyyjään.
		4 sykli (0,5 s PÄÄLLÄ / 0,5 s POIS)	Tuuletinvirhe	Tuulettimet eivät toimi oikein.
		6 sykli (0,5 s PÄÄLLÄ / 0,5 s POIS)	Lamppuvirhe	Lamppu ei syty. Odota täysi minuutti ja kokeile uudelleen.
Palaatasaisesti	PUNAINEN		Ohjauspaneelin lukitus toimii	Olet painanut kotelon painiketta Ohjauspaneelin lukituksen ollessa päällä.

Lampun merkkivalo

Merkkivalon tila			Projektorin tila	Huomautus
Pois			Normaalitila	--
Vilkkuva valo	PUNAINEN	0,5 s PÄÄLLÄ / 0,5 s POIS	Lamppu on saavuttanut käyttöikänsä lopun.	--
Palaatasaisesti	PUNAINEN		Lamppua on käytetty yli sen rajan.	Projektori ei käynnisty ennen kuin lamppu on vaihdettu.

Ongelma: Viestimuistutukset

- ▶ Ylikuumeneminen - projektori on ylittänyt suositellun käyttölämpötilan ja sen on annettava jäähtyä ennen kuin sitä voi käyttää.

VAROITUS! LÄMPÖTILA LIIAN KORKEA

1.VARMISTA, ETTEIVÄT ILMAN OTTO- JA POISTOAUKOT OLE TUKOSSA.
2.VARMISTA, ETTÄ YMPÄRISTÖN LÄMPÖTILA ON ALLE 40°C.

- ▶ Lampun vaihto - lamppu on saavuttamassa maksimikäyttöikänsä lopun. Valmistaudu vaihtamaan se pian.

VAROITUS! LAMPPU

LAMPPUVAROITUS
LAMPUN IKÄ YLITTÄÄ AIKARAJAN.LAMPPU SAMMUU!

VAROITUS! LAMPPU

LAMPPUVAROITUS
VAIHDA LAMPPU.

HUOMAUTUS: Kun jatkat projektorin käyttämistä toiset 100 tuntia, kun lamppu on saavuttanut käyttöikänsä pään, projektoria ei voi käynnistää.

Jos näin käy, liitä lampun vaihtamisen jälkeen virtajohto ja pidä sitten kaukosäätimen HELP-painiketta painettuna vähintään 10 sekuntia. Tämä mahdollistaa projektorin käynnistämisen. Tyhjennä lampputunnit valitsemalla valikosta "VALINNAT" -> "LAMPPU-/SUODATINASET." -> "TYHJENNÄ LAMPPUTUNNIT".

- ▶ Tuuletinvirhe - järjestelmän tuuletin ei toimi.

VAROITUS! TUULETIN LUKITTU

PROJEKTORI SAMMUU AUTOMAATTISESTI.

- ▶ Suodattimen puhdistaminen

VAROITUS! SUODATIN

PUHDISTA SUODATIN.

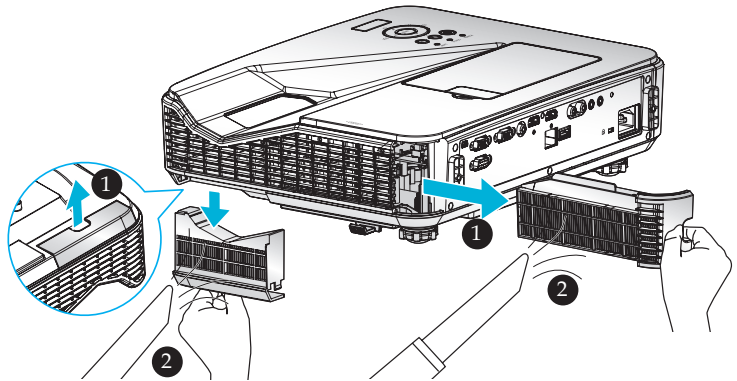
Ilmanpuhdistimen asennus ja puhdistus

On suositeltavaa puhdistaa ilmansuodatin aina 500 käyttötuntin jälkeen tai useammin, jos käytät projektoria pölyisessä ympäristössä.

Kun varoitusviesti tulee näkyviin näytölle, tee seuraava toimenpide ilmansuodattimen puhdistamiseksi:



- ❖ Oikea kunnossapito estää projektorin ylikuumentumisen ja toimintahäiriön.
- ❖ Määrätyt käyttöliittymät valitaan määritettyjen tyyppien mukaisesti.
- ❖ Varmista, että kytket projektoria virran pois päältä ennen suodattimen puhdistamista.
- ❖ Kun olet puhdistanut suodattimen, asenna suodattimen tiukasti paikoilleen.
- ❖ Kun suodattimet on poistettu, älä vie sormiasi projektorin aukkoihin.



Suodattimen vaihtaminen:

1. Kytke projektorin virta pois päältä painamalla kaukosäätimen VIRTA POIS -painiketta tai ohjauspaneelin -painiketta.
2. Irrota virtajohto.
3. Vedä suodattimet ulos, kuten kuvassa. ❶
4. Irrota suodattimet varovasti. Puhdista tai vaihda sen jälkeen suodattimet. ❷
Asenna suodattimet paikalleen toistaen edellä esitetyt toimenpiteet käänteisesti.
5. Kytke projektori päälle ja nollaa suodattimen käyttölaskuri, kun suodattimet on asetettu takaisin paikalleen.

Lampun vaihtaminen

valinnainen lamppu NP34LP

Projektorin tunnistaa 3000 tunnin lamppukeston, kun virransäätötila on pois päältä (4000 tuntia, kun se on päällä). Kun "VIRTA" LED -merkkivalo vilkkuu punaisena ja näyttöön tulee seuraava viesti, projektori on tunnistanut, että lamppu lähestyy käyttöikänsä loppua. (Katso sivu 23) Näkyviin tulee varoitusviesti:



Varoitus: Anna projektorin jäähtyä vähintään 60 minuuttia palovammojen välttämiseksi ennen kuin vaihdat lampun!

```
VAROITUS! LAMPPU
LAMPPIVAROITUS
LAMPUN IKÄ YLIITTÄÄ AIKARAJAN.LAMPPI SAMMUUI
```

```
VAROITUS! LAMPPU
LAMPPIVAROITUS
LAMPPIKÄ YLITETTY.
```

Nähdessäsi tämän viestin, vaihda lamppu niin pian kuin mahdollista. Varmista, että projektori on ehtinyt jäähtyä vähintään 60 minuuttia, ennen kuin vaihdat lampun. Varmista, että vaihdat lampun ja suodattimen samanaikaisesti.



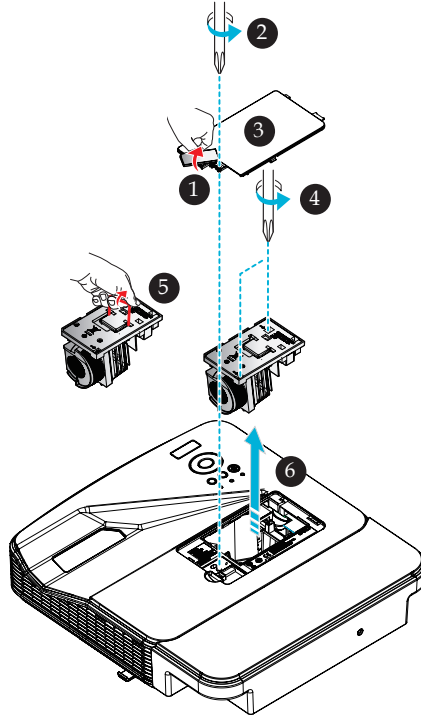
Varoitus:
Henkilövahinkojen välttämiseksi älä pudota lamppumoduulia tai koske hehkulamppuun. Hehkulamppu saattaa rikkoutua ja aiheuttaa vahinkoja pudotessaan.




Älä riko lamppumoduulin lasia.
Älä jätä lamppumoduulin lasipintaan sormenjalkia. Sormenjalkien jättäminen lasipintaan voi aiheuttaa tahattoman varjon ja huonon kuvanlaadun.



Varmista, että kiristät ruuvit, kun olet asettanut lamppumoduulin takaisin paikalleen.



Lampun vaihtaminen:

1. Kytke projektorin virta pois päältä painamalla kaukosäätimen VIRTA POIS -painiketta tai ohjauspaneelin -painiketta.
2. Anna projektorin jäähtyä vähintään 60 minuuttia.
3. Irrota virtajohto.
4. Irrota suojakansi. **1**
5. Löydä lampun kannen ruuvi ruuvitaltalla. **2**
6. Liu'uta ja irrota kansi. **3**
7. Löysää lamppumoduulin 2 ruuvia. **4**
8. Nosta kahva. **5**
9. Vedä lamppumoduuli ulos. **6**
10. Asenna uusi lamppumoduuli aiempien ohjeiden mukaisesti käänteisessä järjestyksessä. Varmista, että kiristät lamppumoduulin ja lampun kannen ruuvit.
11. Vaihda suodatin. (Katso sivu 55)
12. Kun olet vaihtanut lampun ja vaihtanut suodattimet, kytke virta päälle ja valitse [MENU]-painike -> VALINNAT | LAMPPU-/SUODATINASETUKSET -> TYHJENNÄ LAMPPUTUNNIT nollataksesi lampun käyttötunnit ja TYHJENNÄ SUODATINTUNNIT nollataksesi suodattimen käyttötunnit. (Katso sivu 47)

Kannen lasin puhdistus

Jos projisointilinssin kannen lasi on pölyinen tai likainen, puhdista se seuraavasti:

1. Kytke projektori pois päältä ja anna sen jäähtyä.
2. Irrota virtajohto pistorasiasta.
3. Puhalla pöly pois kameraliikkeistä saatavalla kamerapuhaltimella. Pyyhi kannen lasi varovasti puhdistusliinalla.

HUOMIO:

- Varmista, että käytät kaupoista saatavaa erikoispuhdistusliinaa peilin tai linssin pyyhkimiseen.
- Älä kannen lasia voimakkaasti, sillä se voi aiheuttaa linssin pinnalle vakavaa vahinkoa.
- Pyyhkiminen voi naarmuttaa kannen lasia. Projektorin optinen suorituskyky huonontuu, jos kannen lasia on naarmutettu liinalla pyyhkimällä. Optisen suorituskyvyn huononeminen on naarmujen laadun mukainen.
- Älä käytä liinassa nestemäisiä puhdistusaineita tai kemikaaleja, sillä ne likaavat liinaa ja aiheuttavat kannen lasin pinnalle vakavaa vahinkoa.
- Älä käytä kannen lasille kertyneen pölyn poistamiseen suihketta, joka sisältää syttyvää kaasua. Se voi aiheuttaa tulipalon.

Tekniset tiedot

Optinen	NP-U321H
Projisointijärjestelmä	Yksi DLP®-siru (0,65", kuvasuhde 16:9)
Kuvatarkkuus *1	1920 × 1080 pikseliä (1080P)
Linssi	Manuaalinen tarkennus
	F2,4
Lamppu	260 W AC (220 W virransäätötilassa)
Valolähtö *2 *3	3200 lumenia
	Noin 85 % virransäätötilassa
Kontrastisuhte *3	10000:1 DYNAAMINEN KONTRASTI PÄÄLLÄ
Kuvakoko (halkaisija)	2,16 - 2,54 m (85-100")
Heijastusetaisyys (min. - maks.)	22,2-30,6 cm

*1 Tehollisia pikseleitä yli 99,99 %.

*2 Tämä on valon lähtöarvo (lumenia), kun [KUVATILA]-tilaksi on asetettu valikossa [SUURI KIRKKAUS]. Jos jokin muu, kuin [KUVATILA] on valittu, valon lähtöarvo voi laskea hieman.

*3 ISO21118-2012-yhteensopivuus

Sähkö	NP-U321H
Tulot	1 x VGA ja Y/Pb/Pr, 2 x HDMI (vakio-HDMI-liitäntä ja yhden MHL-toiminnon tuki), 1 x VGA-audio (stereominiliitin), 1 x komposiittivideo (RCA (keltainen)), 2 x komposiittiaudio (RCA sekä vasemmalle että oikealle)
Lähdöt	1 x VGA (D-sub 15-nastainen naarasliitin) (vain erillinen synkronointisignaali), 1 x audio (stereominiliitin (vihreä))
Ohjaus tietokoneella	1 x PC-ohjausportti (D-Sub 9-nastainen)
Langallinen LAN-portti	1 x RJ-45 (10/100 BASE-T)
Huoltoportti	Mini-USB Tyyppi B (laiteohjelmiston lataamiseen)
Muut	1 x USB (Tyyppi-A) vain 5 V / 1 A -lähtöä varten
Värintoisto	1,07 miljardia väriä samanaikaisesti, Täysväri
Yhteensopivat signaalit *5	Analoginen: VGA/SVGA/XGA/XGA+/WXGA/Quad-VGA/WXGA+/SXGA/SXGA+/WXGA+/UXGA/HD/Full HD/480i/480p/576i/576p/720p/1080i/1080p HDMI: VGA/SVGA/XGA/WXGA/Quad-VGA/SXGA/SXGA+/WXGA+/WXGA++/WSXGA+/480i/480p/576i/576p/720p/1080i/1080p
Vaakaresoluutio	540 TV-viivaa: NTSC/NTSC4.43/PAL/PAL-M/PAL-N/PAL60 300 TV-viivaa: SECAM
Skannausnopeus	Vaakasynkronointitaajuus: 30 k-100 kHz Pystysynkronointitaajuus 50-120 Hz
Synkronointiyhteensopivuus	Erillinen synkronointi
Sisäinen kaiutin	8 W

Sähkö	NP-U321H
Jännitevaatimukset	100-240 V AC, 50/60 Hz
Tuleva virta	3,5-1,5A
Virrankulutus (tyypillinen arvo)	
VIRRANSÄÄSTÖTILA POIS	323 W (*1) / 312 W (*2)
VIRRANSÄÄSTÖTILA	272 W (*1) / 264 W (*2)
Verkkovalmiustila	2,0 W (*1) / 2,2 W (*2)
Normaali valmiustila	0,18 W (*1) / 0,30 W (*2)
(*1): 100 V - 130 VAC (*2): 200 V - 240 VAC	

*4 HDMI® (Deep Color, Lip Sync) ja HDCP

Mitä on HDCP/HDCP-teknologia?


HDCP on lyhenne sanoista High-bandwidth Digital Content Protection. High bandwidth Digital Content Protection (HDCP) on järjestelmä, joka estää High-Definition Multimedia Interface (HDMI):n kautta lähetettyjen videotietojen kopioinnin.

Jollet pysty katsomaan HDMI-tulon kautta tulevaa materiaalia, se ei välttämättä tarkoita, että projektori ei toimi oikein. HDCP:tä käytettäessä voi ilmetä tapauksia, joissa tietty sisältö on suojattu HDCP:llä, eikä sitä ehkä voi toistaa johtuen HDCP-yhteisön päätöksestä/tarkoituksesta (Digital Content Protection, LLC).

Video: Deep Color; 8/10/12-bittinen, LipSync

*5 Kuva, jolla on korkeampi tai matalampi resoluutio, kuin projektorin alkuperäinen resoluutio (1920 × 1080), näytetään skaalausteknologialla.

Mekaaninen	NP-U321H
Asennus Suuntaus	Työpöytä/Etu, Työpöytä/Taka, Katto/Etu, Katto/Taka
Mitat	382 mm (l) × 85 mm (k) × 307 mm (s) (ei sisällä ulkonevia osia) 382 mm (l) × 108 mm (k) × 414 mm (s) (kaapelikannella ja ulkonevilla osilla)
Paino	4,7 kg
Ympäristövaatimukset	Käyttölämpötila: 5-35 °C *6, 5-90 % kosteus (ei-kondensoituva) Säilytyslämpötila: -20°C-60°C, 5-90 % kosteus (ei-kondensoituva)

Säädökset	UL/C-UL-hyväksytyt (UL 60950-1, CSA 60950-1) Vastaa DOC Canada Class B -vaatimuksia Vastaa FCC Class B -vaatimuksia Vastaa AS/NZS CISPR.22 Class B -vaatimuksia Vastaa EMC-direktiiviä (EN55022, EN55024, EN61000-3-2, EN61000-3-3) Vastaa matalajännittdirektiiviä (EN60950-1, TÜV -hyväksytyt) 
-----------	--

*6 käyttölämpötilaa

0-760 m, lämpötila-alueella 5-35 °C

760-1500 m lämpötila-alueella 5-35 °C

1500-3000 m lämpötila-alueella 5-30 °C

Aseta [TUULETINTILA] tilaan [KORKEAN PAIKAN], kun käytät projektoria yli 760 metrin korkeudessa.

Yhteensopivuustilat

► Analoginen VGA

(1) Analoginen VGA - PC-signaali

Tilat	Resoluutio (pisteitä)	P.taajuus [Hz]	V.taajuus [kHz]
VGA	640x480	60	31,5
VGA	640x480	72	37,9
VGA	640x480	75	37,5
VGA	640x480	85	43,3
SVGA	800x600	56	35,1
SVGA	800x600	60	37,9
SVGA	800x600	72	48,1
SVGA	800x600	75	46,9
SVGA	800x600	85	53,7
XGA	1024x768	60	48,4
XGA	1024x768	70	56,5
XGA	1024x768	75	60,0
XGA	1024x768	85	68,7
XGA+	1152x864	70	63,9
XGA+	1152x864	75	67,5
XGA+	1152x864	85	77,1
QuadVGA	1280x960	60	60,0
SXGA	1280x1024	60	64,0
SXGA	1280x1024	75	80,0
SXGA	1280x1024	85	91,1
SXGA+	1400x1050	60	65,3
UXGA	1600x1200	60	75,0
Apple, Mac II	640x480	67	35,0
Apple, Mac II	832x864	75	49,1
Apple, Mac II	1152x870	75	68,7

(2) Analoginen VGA - Laajennettu Laaja ajoitus

Tilat	Resoluutio (pisteitä)	P.taajuus [Hz]	V.taajuus [kHz]
HD	1280x720	60	44,8
WXGA	1280x768	60	47,8
WXGA	1280x800	60	49,6
WXGA+	1440x900	60	55,9
Täysi teräväpiirto	1920x1080 (1080P)	60	67,5

(3) Analoginen VGA - Komponenttisiignaali

Tilat	Resoluutio (pisteitä)	P.taajuus [Hz]	V.taajuus [kHz]
480i	720x480	59,94(29,97)	15,7
576i	720x576	50(25)	15,6
480p	720x480	59,94	31,5
576p	720x576	50	31,3
720p	1280x720	60	45,0
720p	1280x720	50	37,5
1080i	1920x1080	60(30)	33,8
1080i	1920x1080	50(25)	28,1
1080p	1920x1080	23,97/24	27,0
1080p	1920x1080	60	67,5
1080p	1920x1080	50	56,3

► Digitaalinen HDMI

(1) HDMI - PC-signaali

Tilat	Resoluutio (pisteitä)	P.taajuus [Hz]	V.taajuus [kHz]
VGA	640x480	60	31,5
SVGA	800x600	60	37,9
XGA	1024x768	60	48,4
QuadVGA	1280x960	60	60,0
SXGA	1280x1024	60	64,0
SXGA+	1400x1050	60	65,3

(2) HDMI - Laajennettu Laaja ajoitus

Tilat	Resoluutio (pisteitä)	P.taajuus [Hz]	V.taajuus [kHz]
HD	1280x720	60	44,8
HD	1280x720	120	92,9
WXGA	1280x768	60	47,8
WXGA	1280x800	60	49,6
WXGA	1360x768	60	47,7
WXGA	1366x768	60	47,7
WXGA+	1440x900	60	59,9
WXGA++	1600x900	60	59,9
WSXGA+	1680x1050	60	65,3
Täysi teräväpiirto	1920x1080 (1080P)	60	67,5

(3) HDMI - Videosignaali

Tilat	Resoluutio (pisteitä)	P.taajuus [Hz]	V.taajuus [kHz]
480i	720x480 (1440x480)	59,94(29,97)	15,7
576i	720x576 (1440x576)	50(25)	15,6
480p	640x480	59,94	31,5
480p	720x480	59,94	31,5
576p	720x576	50	31,3
720p	1280x720	60	45,0
720p	1280x720	50	37,5
1080i	1920x1080	60(30)	33,8
1080i	1920x1080	50(25)	28,1
1080p	1920x1080	23,97/24	27,0
1080p	1920x1080	60	67,5
1080p	1920x1080	50	56,3

(4) HDMI - 3D -ajoitus

Tilat	Resoluutio (pisteitä)	P.taajuus [Hz]	V.taajuus [kHz]
720p (kuvanpakkaus)	1280x720	50	37,5
720p (kuvanpakkaus)	1280x720	60	45,0
1080p (kuvanpakkaus)	1920x1080	24	27,0
720p (Päällekkäin)	1280x720	50	37,5
720p (Päällekkäin)	1280x720	60	45,0
1080p (Päällekkäin)	1920x1080	24	27,0
1080i (Vierekkäin (Puoli))	1920x1080	50(25)	28,1
1080i (Vierekkäin (Puoli))	1920x1080	60(30)	33,8
Graafisen lähteen monitorialueen rajat	Vaakaskannausnopeus:	30 k - 100 kHz	
	Pystyskannausnopeus:	50-120 Hz	
	Maks. pikselinopeus	Analoginen: 162 MHz Digitaalinen: 165 MHz	

(5) MHL-signaalitaulukko

Signaali	Resoluutio (pisteitä)	Kuvasuhde	Virkistystaajuus (Hz)
VGA	640x480	4:3	59,94/60
HDTV (1080p)	1920x1080	16:9	23,98/24
HDTV (1080i)	1920x1080	16:9	50/59,94/60
HDTV (720p)	1280x720	16:9	50/59,94/60
SDTV (480p)	720x480	4:3/16:9	59,94/60
SDTV (576p)	720x576	4:3/16:9	50

VINKKI:

- Kuva, jolla on korkeampi tai matalampi resoluutio, kuin projektorin alkuperäinen resoluutio (1920 × 1080), näytetään skaalausteknologialla.
- Synkronointi vihreällä ja Komposiittisynkronointi -signaaleja ei tueta.
- Muut kuin yllä olevassa taulukossa määritetyt signaalit eivät ehkä näy oikein. Jos näin käy, vaihda tietokoneen virkistystaajuutta tai resoluutiota. Katos tietokoneen Näyttöominaisuudet-ohjeista tarvittavat toimenpiteet.



Varoitus:

- Jos haluat asentaa projektoria kattoon:
- Älä yritä asentaa projektoria itse.
 - Projektoria saa asentaa vain pätevä teknikko oikean toiminnan varmistamiseksi ja henkilövammojen torjumiseksi.
 - Lisäksi katon on oltava riittävän tukeva kannattamaan projektoria, ja asennus on tehtävä kaikkien paikallisten rakennussääntöjen mukaisesti.
 - Kysy lisätietoja jälleenmyyjältä.



Vääränlaisesta asennuksesta aiheutuneet vahingot eivät kuulu takuun piiriin.



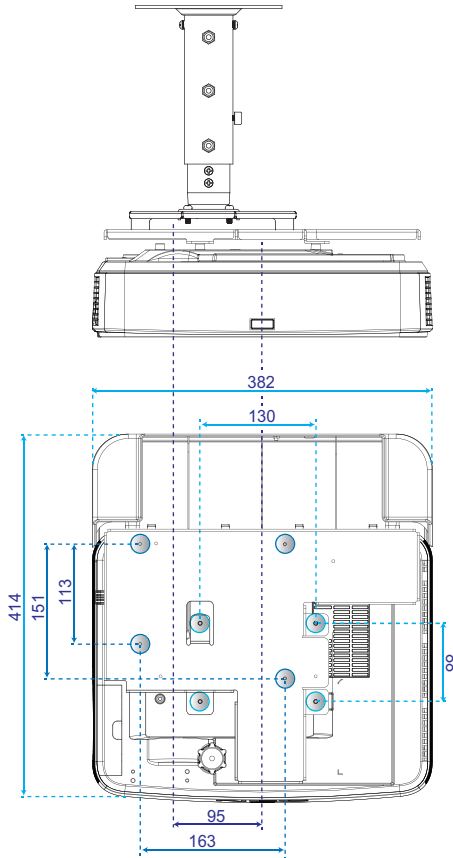
Varoitus:

1. Jos ostat kattokiinnityssarjan toiselta yrityksellä, varmista, että käytät oikean kokoisia ruuveja. Ruuvikoko vaihtelee kiinnityslevyn paksuuden mukaan.
2. Varmista, että jätät vähintään 10 cm raon katon ja projektoria pohjan väliin.
3. Vältä projektoria asentamista lähelle lämmönlähdettä.

Kattoasennus

Jos haluat käyttää kolmannen osapuolen kattokiinnityssarjaa, varmista, että ruuvit, jotka kiinnittävät kiinnityskehikon projektoriin, täyttävät seuraavat määritykset:

- Ruuvityyppi: M4*4
- Ruuvien enimmäispituus: 11mm
- Ruuvien vähimmäispituus: 8mm



Yksikkö: mm



Varoitus:

Jos haluat asentaa projektoria seinään:

- Älä yritä asentaa projektoria itse.
- Projektoria saa asentaa vain pätevä teknikko oikean toiminnan varmistamiseksi ja henkilövammojen torjumiseksi.
- Lisäksi seinän on oltava riittävän tukeva kannattamaan projektoria, ja asennus on tehtävä kaikkien paikallisten rakennussääntöjen mukaisesti.
- Kysy lisätietoja jälleenmyyjältä.



Väärästä asennuksesta aiheutuneet vahingot eivät kuulu takuun piiriin.

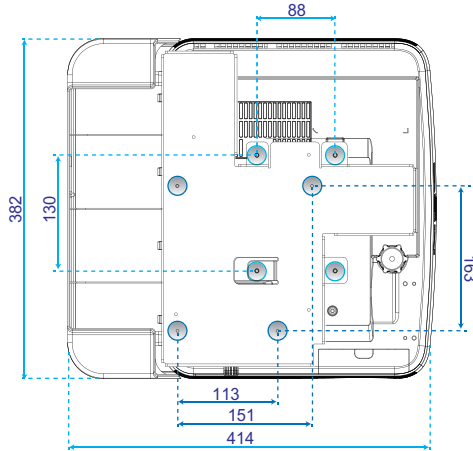
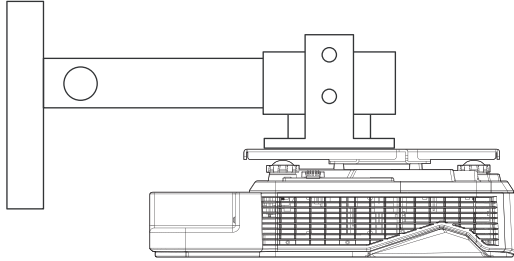


Varoitus:

Vältä projektoria asentamista lähelle lämmönlähdettä.

Seinäkiinnitysasennus

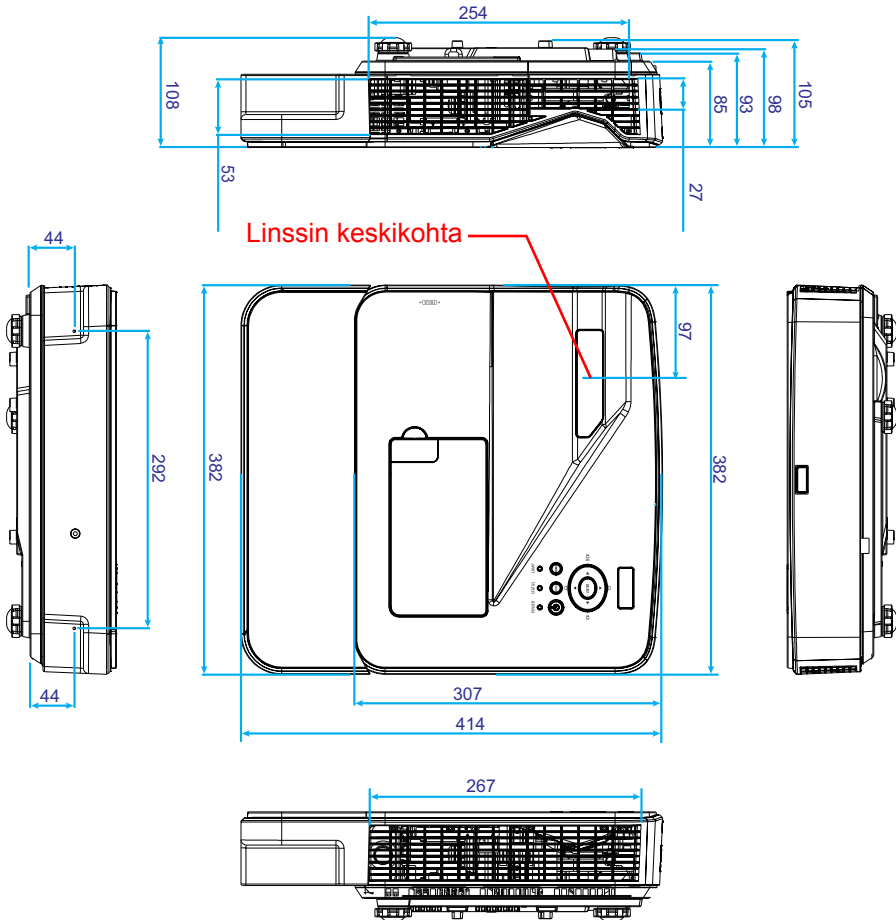
NEC-vakioseinäkiinnityssarjan asentaminen kiinnityslevyllä ja 4 ruuvilla.



Yksikkö: mm

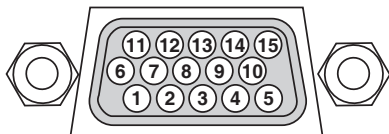
Kotelon mitat

Yksikkö: mm



TIETOKONE-tuloliitännän D-Sub-nastamääritykset

15-nastainen Mini-D-sub-liitin



Signaalitaso

Videosignaali: 0,7Vp-p (analoginen)

Synkronointisignaali: TTL-taso

Nastanro	RGB-signaali (analoginen)	YCbCr-signaali
1	Punainen	Cr
2	Vihreä	Y
3	Sininen	Cb
4	Maa	
5	Maa	
6	Punainen Maa	Cr Maa
7	Vihreä Maa	Y Maa
8	Sininen Maa	Cb Maa
9	Ei yhteyttä	
10	Synkronointisignaali Maa	
11	Ei yhteyttä	
12	Kaksisuuntainen DATA (SDA)	
13	Vaakasynkronointi tai Komposiittisynkronointi	
14	Pystysynkronointi	
15	Datakello	

PC-ohjauskoodit ja kaapeliyhteys

PC-ohjauskoodit

Toiminto	Kooditiedot							
VIRTA PÄÄLLE	02H	00H	00H	00H	00H	02H		
VIRTA POIS	02H	01H	00H	00H	00H	03H		
VALITSE TIETOKONETULO	02H	03H	00H	00H	02H	01H	01H	09H
VALITSE HDMI 1 -TULO	02H	03H	00H	00H	02H	01H	A1H	A9H
VALITSE HDMI 2 -TULO	02H	03H	00H	00H	02H	01H	A2H	AAH
VALITSE VIDEOTULO	02H	03H	00H	00H	02H	01H	06H	0EH
KUVAN MYKISTYS PÄÄLLE	02H	10H	00H	00H	00H	12H		
KUVAN MYKISTYS POIS	02H	11H	00H	00H	00H	13H		
ÄÄNEN MYKISTYS PÄÄLLE	02H	12H	00H	00H	00H	14H		
ÄÄNEN MYKISTYS POIS	02H	13H	00H	00H	00H	15H		

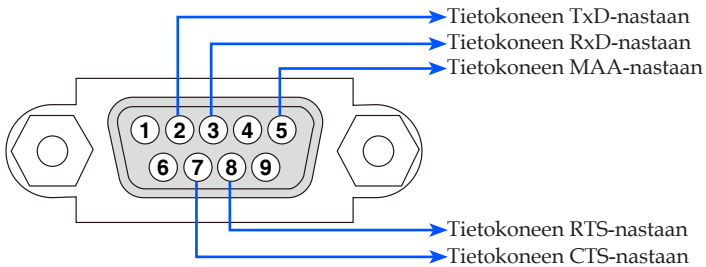
HUOMAUTUS: Ota yhteys paikalliseen jälleenmyyjään saadaksesi täydellisen luettelon PC-ohjauskoodeista, jos on tarpeen.

Kaapeliyhteys

Tiedonsiirtoprotokolla

Baudinopeus	38400 b/s
Tietojen pituus	8 bittiä
Pariteetti	Ei pariteettia
Pysäytysbitti.....	Yksi bitti
X päälle/pois.....	Ei mitään
Tiedonsiirtotoimenpiteet	Full duplex

PC-ohjausliitäntä (D-SUB 9P)



HUOMAUTUS 1: Nastat 1, 4, 6 ja 9 eivät ole käytössä.

HUOMAUTUS 2: Hyppylanka "Pyydä lähettääksesi" ja "Tyhjennä lähettääksesi" yhdessä kaapelin molemmissa päissä kaapeli-liitäntään yksinkertaistamiseksi.

Vianetsinnän tarkistuslista

Ennen kuin otat yhteyttä paikalliseen jälleenmyyjään tai huoltohenkilöstöön, käy läpi seuraava lista varmistaaksesi, että korjaus on tarpeen ja lue myös käyttöoppaan "Vianetsintä"-osa. Tämä tarkistuslista auttaa ratkaisemaan ongelmiasi tehokkaammin.

* Tulosta seuraavat sivut.

Ilmenemistiheys aina toisinaan (Kuinka usein? _____) muuta (_____)

Virta

- Ei virtaa (VIRRAN merkkivalo ei pala vihreänä).
 - Virtakaapelin pistoketta ei ole liitetty kokonaan pistorasiaan.
 - Lampun suoja on asennettu oikein.
 - Käytetyt lamputunnit (lampun käyttötunnit) tyhjennettiin lampun vaihdon jälkeen.
 - Ei virtaa, vaikka pidät VIRTA-painiketta painettuna vähintään 1 sekunnin ajan.
- Sammuminen käytön aikana.
 - Virtakaapelin pistoketta ei ole liitetty kokonaan pistorasiaan.
 - Lampun suoja on asennettu oikein.
 - Virranhallinta kytketty pois päältä (vain mallit, joissa on virranhallintatoiminto).

Video ja Audio

- Kuva ei siirry tietokoneesta tai videolaitteesta projektoriin.
 - Ei edelleenkään kuvaa, vaikka liität ensin projektorin tietokoneeseen ja käynnistät sitten tietokoneen.
 - Oetaan käyttöön kannettavan tietokoneen signaalilähtö projektoriin.
 - * Toimintanäppäinten yhdistelmä ottaa ulkoisen näytön käyttöön / pois käytöstä. Tavallisesti yhdistelmä "Fn"-näppäin jonkin toisen näppäimen kanssa 12 toimintonäppäimestä kytkee ulkoisen näytön päälle tai pois.
 - Ei kuvaa (sininen tausta).
 - Ei edelleenkään kuvaa, vaikka painat AUTO ADJ. -painiketta.
 - Ei edelleenkään kuvaa, vaikka suoritat [NOLLAUS]-toiminnon projektorin valikossa.
 - Signaaliakaapelin pistoke on kokonaan liitetty tuloliitäntään.
 - Näyttöön tulee viesti. (_____)
 - Projektoriin liitetty lähde on aktiivinen ja käytettävissä.
 - Ei edelleenkään kuvaa, vaikka säädät kirkkautta ja/tai kontrastia.
 - Tulolähteen resoluutiota ja taajuutta tuetaan projektorissa.
- Kuva on liian tumma.
 - Tilanne ei muutu, vaikka säädät kirkkautta ja/tai kontrastia.
- Kuva on vääristynyt.
 - Kuva näyttää puolisuunnikkaalta (tilanne ei muutu, vaikka suoritat [TRAPETSJ]-säädön).
- Osia kuvasta puuttuu.
 - Tilanne ei muutu, vaikka painat AUTO ADJ. -painiketta.
 - Tilanne ei muutu, vaikka suoritat [NOLLAUS]-toiminnon projektorin valikossa.
- Kuva on siirtynyt pysty- tai vaakasuuntaan.
 - Vaaka- ja pystysijainti on säädetty oikein tietokonesignaaliilla.
 - Tulolähteen resoluutiota ja taajuutta tuetaan projektorissa.
 - Joitakin pikseleitä puuttuu.
- Kuva välkkyi.
 - Tilanne ei muutu, vaikka painat AUTO ADJ. -painiketta.
 - Tilanne ei muutu, vaikka suoritat [NOLLAUS]-toiminnon projektorin valikossa.
 - Kuvassa näkyy välkettä tai värin siirtymistä tietokonesignaaliilla.
- Kuva näyttää sumealta tai epätarkalta.
 - Tilanne ei muutu, vaikka tarkistit signaalin resoluution tietokoneella ja muutit sen vastaamaan projektorin alkuperäistä resoluutiota.
 - Heittoetäisyys on välillä 22,2–30,6 cm.
 - Tilanne ei muutu, vaikka säädät tarkennusta.
- Ei ääntä.
 - Audiokaapeli on liitetty oikein projektorin audiotuloon.
 - Tilanne ei muutu, vaikka säädät äänenvoimakkuuden tasoa.

Muuta

- Kaukosäädin ei toimi.
 - Projektorin tunnistimen ja kaukosäätimen välissä ei ole esteitä.
 - Projektori on asetettu lähelle loistelamppua, joka voi häiritä infrapunakaukosäädintä.
 - Akut ovat uusia ja asennettu oikein päin
- Projektorin kotelon painikkeet eivät toimi.
 - [OHJAUSPANEELILUKITUS]-toimintoa ei ole kytketty päälle valikossa.
 - Tilanne ei muutu, vaikka pidät EXIT-painiketta painettuna vähintään 10 sekunnin ajan.

Kuvaile ongelma yksityiskohtaisesti alla olevaan tilaan.

Sovelluksen tiedot ja ympäristö, jossa projektoria käytetään

Projektor

Mallinnumero:

Sarjanro:

Ostopäivämäärä:

Lampun käyttöaika (tuntia):

VIRRANSÄÄSTÖTILA: POIS ECO

Tulosignaalin tiedot:

Vaakasynkronointitaajuus [] kHz

Pystysynkronointitaajuus [] Hz

Synkronoinnin napaisuus V (+) (-)

P (+) (-)

Synkronointityyppi Erillinen Komposiitti

Synkronointi vihreällä

TILA-merkkivalo

Palaa tasaisesti Punainen

Vilkkuvalo [] sykliä

Kaukosäätimen mallinnumero:

Asennusympäristö

Heijastuspinnan koko: tuuma

Heijastuspintatyyppi: Valkoinen matta
 Helmiäispinta Polarisaatio
 Leveä kulma Suuri kontrasti

Heittoetäisyys: jalka/tuuma/m

Suuntaaminen: Kattokiinnitys Työpöytä

Virran lähtöliitäntä:

Liitetty suoraan seinäpistorasiaan

Liitetty haarotusrasiaan tai vastaavaan (liitettyjen laitteiden lukumäärä _____)

Liitetty virtajohtokelaan tai vastaavaan (liitettyjen laitteiden lukumäärä _____)

Tietokone

Valmistaja:

Mallinnumero:

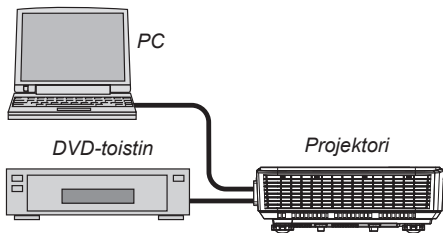
Kannettava tietokone / Pöytä tietokone

Alkuperäinen resoluutio:

Virkistystaajuus:

Videosovitin:

Muu:



Signaalikaapeli

NEC-standardi vai toisen valmistajan kaapeli?

Mallinnumero: Pituus: tuuma/m

Jakovahvistin

Mallinnumero:

Valitsin

Mallinnumero:

Verkkolaite

Mallinnumero:

Videolaite

Videonauhuri, DVD-toistin, Videokamera, Videopeli tai muu

Valmistaja:

Mallinnumero:

REKISTERÖI PROJEKTORISI!

(käyttäjät Yhdysvalloissa, Kanadassa ja Meksikossa)

Käytä hetki aikaa uuden projektorisi rekisteröintiin. Tämä aktivoi rajoitetun osien ja työn takuun ja InstaCare-huolto-ohjelman.

Siirry websivustollemme osoitteessa www.necdisplay.com, napsauta tukikeskus/rekisteröi tuote -valintaa ja lähetä täytetty online-lomake.

Vastaanotettuamme rekisteröinnin, me lähetämme vahvistuskirjeen, jossa on kaikki tiedot, joita tarvitset saadaksesi hyödyt nopeasta, luotettavasta teollisuudenalan johtavan toimittajan NEC Display Solutions of America, Inc:n takuu- ja huolto-ohjelmista.

NEC