

*Projektor*

***U321H***

---

*Användarhandbok*

- DLP, BrilliantColor och DLP Link är varumärken som tillhör Texas Instruments.
- IBM är ett varumärke eller registrerat varumärke som tillhör International Business Machines Corporation.
- Macintosh, Mac OS X, iMac och PowerBook är varumärken som tillhör Apple Inc., registrerat i USA och andra länder.
- Microsoft, Windows, Windows 7, Windows Vista, Internet Explorer och .NET Framework är antingen ett registrerat varumärke eller ett varumärke som tillhör Microsoft Corporation i USA och/eller andra länder.
- MicroSaver är ett registrerat varumärke som tillhör Kensington Products Group, en division av ACCO Brands.
- Virtual Remote Tool använder WinI2C/DDC-bibliotek, © Nicomsoft Ltd.
- HDMI, HDMI-logotypen och High-Definition Multimedia Interface är varumärken eller registrerade varumärken som tillhör HDMI Licensing LLC.



- MHL och MHL-logotypen är registrerade varumärken eller tjänstemärken som tillhör MHL, LLC i USA och/eller övriga länder.



- Blu-ray är ett varumärke som tillhör Blu-ray Disc Association.
- Varumärket PJLink är ett varumärke som tillämpas för varumärkesrättigheter i Japan, USA och andra länder och områden.
- CRESTRON, CRESTRON CONTROL och ROOMVIEW är registrerade varumärken som tillhör Crestron Electronics, Inc. i USA och andra länder.
- Andra produkt- och företagsnamn som omnämns i den här användarhandboken kan vara varumärken eller registrerade varumärken som tillhör sina respektive ägare.

## ANTECKNINGAR

- (1) Innehållet i denna användarhandbok får inte skrivas ut, i sin helhet eller delvis, utan tillstånd.
- (2) Innehållet i denna användarhandbok kan ändras utan föregående meddelande.
- (3) Vi har jobbat noggrant i utarbetandet av denna användarhandbok men om du upptäcker något som går att ifrågasätta, felaktigheter eller utelämnanden, vänligen kontakta oss.
- (4) Trots artikel (3) ansvarar inte NEC för eventuella anspråk för utebliven vinst eller andra konsekvenser som beror på användning av projektorn.

# Viktig information

## Säkerhetsanvisningar

### Försiktighetsåtgärder

Läs denna användarhandbok noggrant innan du använder din NEC-projektor och förvara den nära till hands för framtida bruk.

#### FÖRSIKTIGHET



För att stänga av huvudströmmen, dra ut kontakten ur vägguttaget.  
Vägguttaget bör finnas så nära utrustningen som möjligt och måste vara lättåtkomligt.

#### FÖRSIKTIGHET



RISK FÖR ELEKTRISK STÖT, ÖPPNA INTE KÅPAN.  
DET FINNS HÖGSPÄNNINGSKOMPONENTER INUTI.  
SERVICE SKA UTFÖRAS AV BEHÖRIG SERVICEPERSONAL.



Den här symbolen varnar användaren för att oisolerad spänning inom enheten kan vara tillräcklig för att förorsaka elektriska stötar. Det är därför farligt att röra delarna inuti enheten.



Den här symbolen uppmärksammar användaren att viktig information om drift och underhåll av denna enhet har lämnats.  
Informationen bör läsas noggrant för att undvika problem.

**WARNING: FÖR ATT FÖRHINDRA BRAND ELLER STÖTAR, UTSÄTT INTE ENHETEN FÖR REGN ELLER FUKT. ANVÄND INTE DENNA ENHETS KONTAKT MED EN FÖRLÄNGNINGSKABEL ELLER I ETT UTTAG SÅVIDA INTE ALLA STIFTEN ÄR ISATTA HELT.**

### Meddelande om DOC överensstämmelse (endast för Kanada)

Denna klass B digitala enhet överensstämmer med Canadian ICES-003.

### Information om maskinbuller förordning - 3. GPSGV,

Den högsta ljudtrycksnivån är lägre än 70 dB (A) i enlighet med EN ISO 7779.

### Kassering av den förbrukade produkten



EU-lagstiftningen i respektive medlemsstat föreskriver att förbrukad elektrisk och elektronisk utrustning märkt med symbolen (till vänster) måste kasseras separat från vanligt hushållsavfall. Detta inkluderar projektorer och deras elektriska tillbehör eller lampor. När du kasserar sådana produkter, följ rekommendationer från lokala myndigheter och / eller butiken där du köpte produkten.



Efter att använda produkter samlats in, återanvänds och återvinns dem på ett korrekt sätt. Denna insats hjälper oss att minska avfallet samt hålla negativa konsekvenser (t.ex. kvicksilver i en lampa) för människors hälsa och miljön på en minimal nivå. Märket på de elektriska och elektroniska produkter gäller endast de nuvarande medlemsstaterna i Europeiska unionen.



För EU: Symbolen med en överkryssad soptunna innebär att använda batterier inte bör läggas i hushållsavfallet. Det finns ett separat insamlingssystem för förbrukade batterier, för att kunna behandling<sup>7</sup> och återvinning i enlighet med lagstiftningen.

Enligt EU:s direktiv 2006/66/EG, får inte batteriet kasseras felaktigt. Batteriet<sup>7</sup> skall vara åtskilt för uppsamling av lokal service.

### VARNING FÖR BOENDE I KALIFORNIEN:

Hantering av kablar som medföljer denna produkt kommer att utsätta dig för bly, ett ämne som i staten Kalifornien är känt för att kunna orsaka fosterskador eller andra reproduktionsskador. **TVÄTTA HÄNDERNA EFTER HANTERING.**

## RF-störningar (endast för USA)

### VARNING

Federal Communications Commission tillåter inte några modifieringar eller ändringar i enheten, utom de som anges specifikt av NEC Display Solutions of America, Inc. i denna handbok. Underlåtenhet att följa denna regeringsförfordning kan upphäva din rätt att använda utrustningen. Denna utrustning har testats och funnits uppfylla begränsningarna för en klass B digital enhet enligt avsnitt 15 i FCC-reglerna. Dessa begränsningar är utformade för att ge rimligt skydd mot skadliga störningar vid installation i hemmet. Denna utrustning genererar, använder och kan utstråla radiofrekvensenergi och kan, om inte installerad och använd enligt instruktionerna, orsaka skadliga störningar på radiokommunikation. Det finns dock ingen garanti för att störningar inte inträffar i en viss installation.

Om denna utrustning orsakar skadliga störningar på radio- eller TV-mottagning, vilket kan avgöras genom att utrustningen slås av och på, uppmantras användaren att försöka korrigera störningen genom en eller flera av följande åtgärder:

- Vrid eller flytta mottagarantennen.
- Öka avståndet mellan utrustningen och mottagaren.
- Anslut utrustningen till ett uttag i en annan strömkrets än den som mottagaren är ansluten till.
- Rådfråga återförsäljaren eller en erfaren radio/TV-tekniker för hjälp.

Endast för Storbritannien: I Storbritannien har en BS-godkänd nätkabel med gjuten kontakt en svart (5 ampere) säkring installerad för användning tillsammans med den här utrustningen. Om en nätkabel inte medföljer den här utrustningen kontakta du din återförsäljare.

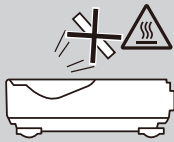
### Viktiga säkerhetsåtgärder

Dessa säkerhetsföreskrifter säkerställer en lång livslängd för din projektor och förhindrar brand och elektriska stötar. Läs dem noga och följ alla varningar.

#### Installation

- Placera inte projektorn i följande förhållanden:
  - På en ostadig vagn, stativ eller bord.
  - Nära vatten, badrum eller fuktiga rum.
  - I direkt solljus, nära värmeelement eller värmestrålande apparater.
  - I dammiga, smutsiga eller fuktiga miljöer.
  - På pappersark, tyg, mattor, filter eller andra föremål som skadas eller påverkas av värme.
- Om du vill ha projektorn monterad i taket:
  - Försök inte montera projektorn själv.
  - Projektorn måste installeras av en kvalificerad tekniker för att säkerställa korrekt funktion och minska risken för personsador.
  - Dessutom måste taket vara tillräckligt starkt för att hålla projektorn och installationen måste utföras i enlighet med lokala byggnormer.
  - Kontakta din återförsäljare för mer information.

#### WARNING



- Placera inga föremål som lätt kan påverkas av värme framför projektorns lens. Detta kan leda till att föremålet smälter från värmen som avges från ljusflödet.

Denna enhet är inte avsedd att användas i det direkta synfältet på visuella arbetsplatser. För att undvika störande reflektioner på visuella arbetsplatser får denna enhet inte placeras i det direkta synfältet.



## Placera projektorn i ett horisontellt läge

Lutningsvinkeln hos projektorn bör inte överstiga 5 grader, och inte heller bör projektorn installeras på annat sätt än på skrivbord och som takmonterad, annars kan lampbrinntiden minska dramatiskt.



### ⚠ Försiktighetsåtgärder gällande eld och stötar ⚠

- Se till att det finns tillräcklig ventilation och att ventilationsöppningarna inte är blockerade för att förhindra uppbyggnaden av värme inuti projektorn. Lämna minst 10 cm utrymme mellan projektorn och en vägg.
- Rör ej ventilationsöppningen eftersom den kan bli varm när projektorn är påslagen eller efter att projektorn stängs av.



- Förhindra att främmande föremål som t.ex. gem och pappersbitar hamnar i projektorn. Försök inte att plocka ut föremål som kommer in i projektorn. Stick inte in metallföremål som t.ex. ståltråd eller en skruvmejsel i projektorn. Om något föremål hamnar i projektorn, koppla omedelbart bort strömmen och få föremålet avlägsnat av en kvalificerad servicetekniker.
- Placera inga föremål ovanpå projektorn.
- Rör inte nätkontakten vid åskväder. Detta kan orsaka elektriska stötar eller brand.
- Projektorn är avsedd att drivas med en strömförsörjning på 100-240V växelström, 50/60 Hz. Se till att din strömkälla uppfyller dessa specifikationer innan du använder projektorn.
- Titta inte in i linsen när projektorn är på. Detta kan leda till allvarliga skador på ögonen.



- Håll alla föremål (förstoringsglas osv.) från ljusstrålen på projektorn. Ljusstrålen som projiceras från lampan är stark och därför kan olika onormala föremål som kan omdirigera ljuset som kommer ut från lampan orsaka oförutsedda händelser som t.ex. brand eller ögonskador.
- Blockera inte ljusbanan mellan ljuskällan och lampan med några föremål. Det kan leda till att föremålet att börja brinna.
- Placera inga föremål som lätt kan påverkas av värme framför projektorns lampa eller ventilationsöppning. Detta kan leda till att föremålet smälter eller att dina händer får brännskador från värmen som avges från ljusflödet och ventilationen.
- Använd inte en sprej som innehåller brandfarlig gas för att ta bort damm och smuts på den asfärska spegeln eller linsen.
- Hantera nätkabeln försiktigt. En skadad eller sliten nätkabel kan orsaka elstötar eller brand.
  - Använd inte någon annan nätkabel än den som medföljer.
  - Undvik att böja eller slita i nätkabeln på ett överdrivet sätt.
  - Placera inte nätkabeln under projektorn eller något annat tungt föremål.
  - Täck inte nätkabeln med andra mjuka material som t.ex. mattor.
  - Värm inte upp nätkabeln.
  - Ta inte i kontakten med våta händer.

- Stäng av projektorn, koppla loss nätkabeln och lämna in projektorn för service hos kvalificerad servicepersonal under följande förhållanden:
  - Om nätkabeln eller kontakten är skadad eller sliten.
  - Om vätska har spillts i projektorn eller om den har utsatts för regn eller vatten.
  - Om projektorn inte fungerar normalt trots att du följt anvisningarna i den här användarhandboken.
  - Om projektorn tappas eller kåpan har skadats.
  - Om projektorn uppvisar en tydlig förändring i prestanda, vilket indikerar ett behov av service.
- Dra ur nätkabeln och alla andra kablar innan du bär projektorn.
- Stäng av projektorn och dra ur nätkabeln innan du rengör kåpan eller byter lampa.
- Stäng av projektorn och koppla ur nätkabeln om projektorn inte ska användas under en längre tid.
- När du använder en LAN-kabel:
  - Av säkerhetsskäl, anslut inte till kontakten för koppling till kringutrustning som kan ha en hög spänning.

### Säkerhetsåtgärder för fjärrkontroll

- Hantera fjärrkontrollen försiktigt.
- Om fjärrkontrollen blir våt, torka av den omedelbart.
- Undvik stark värme och fukt.
- Undvik att kortsluta, värma eller ta isär batterierna.
- Släng inte batterier i eld.
- Ta ur batterierna om du inte ska använda fjärrkontrollen under en längre tid.
- Se till att du har batteripolerna (+/-) vända åt rätt håll.
- Använd inte nya och gamla batterier tillsammans eller olika typer av batterier.
- Kasserade förbrukade batterier enligt lokala föreskrifter.

### Byte av lampa

- Använd den angivna lampan för säkerhet och prestanda.
- För att byta lampan följer du anvisningarna på sida 56-57.
- Var noga med att byta ut lampan när meddelandet [LAMPAN HAR NÅT GRÄNSVÅRDESTIDEN, LAMPAN SLÄCKT] visas. Om du fortsätter att använda lampan efter den har nått slutet av dess användbara livslängd kan lampan gå sönder och glasbitar kan spridas omkring i lamphöljet. Vidrör dem inte eftersom glasbitarna kan orsaka skada.
  - Om detta inträffar, kontakta din återförsäljare för byte av lampa.

#### Lampans egenskaper

Projektorn använder en urladdningslampa för särskilda ändamål som ljuskälla. Lampans ljusstyrka minskar gradvis med tiden. Vid tändning och släckning av lampan vid upprepade tillfällen ökar risken för lägre ljusstyrka.

#### FÖRSIKTIGHET:

- RÖR INTE VID LAMPAN omedelbart efter att den har använts. Den kommer att vara extremt varm. Stäng av projektorn och koppla ur nätkabeln. Vänta minst en timme för lampan att svalna innan du hanterar den.
- När du tar bort lampan i en takmonterad projektor, kontrollera att ingen befinner sig under projektorn. Glassplinter kan falla ner om lampan har brunnit upp.

#### Att observera för boende i USA

Lampan i den här produkten innehåller kvicksilver. Kasser enligt lokal, statlig eller federal lagstiftning.

### Notering för kanadensiska miljöskyddslagen 1999

Lampan i den här produkten innehåller kvicksilver. Kassera enligt lokala myndigheters regler.

FÖR MER INFORMATION, KONTAKTA:

NEC Display Solutions of America, Inc.

500 Part Boulevard, Suite 1100

Itasca, Illinois 60143-1248

TEL. 800-836-0655

[www.necdisplay.com](http://www.necdisplay.com)

### Säkerhetsföreskrifter för användare som tittar på 3D-bilder

- Innan visning, se till att läsa sjukvårdsrelaterade försiktighetsåtgärder som kan hittas i användarhandboken som medföljer dina aktiva LCD-glasögon eller 3D-kompatibelt innehåll som t.ex. dvd:er, datorspel, videofiler från datorn och liknande.  
Ta hänsyn till följande för att undvika negativa symptom:
  - Använd inte aktiva LCD-glasögon för att titta på något annat än 3D-bilder.
  - Håll ett avstånd på minst 2 meter mellan skärmen och användaren. Om du tittar på 3D-bilder på nära avstånd kan det påfresta dina ögon.
  - Undvik att visa 3D-bilder under en längre tid. Ta en paus på 15 minuter eller längre per timme.
  - Om du eller någon familjemedlem har en historia av ljuskänslighet bör du rådfråga en läkare innan du tittar på 3D-bilder.
  - Sluta att titta på 3D-bilderna om du känner sjukdomssymtom som t.ex. illamående, yrsel, kväljningar, huvudvärk, irriterade ögon, suddig syn, kramper eller domningar. Om symptomen kvarstår, kontakta läkare.

### Om höghöjds läge

- Ställ in [FLÄKTLÄGE] till [HÖG HÖJD OVER HAVET] när du använder projektorn på ca 760 meters höjd eller högre.
- Användning av projektorn på ca 760 meters höjd eller högre utan inställningen [HÖG HÖJD OVER HAVET], kan få projektorn att överhettas och stängs av. Om detta händer, vänta ett par minuter och slå på projektorn igen.
- Användning av projektorn på lägre höjder än ca 760 meter med inställningen [HÖG HÖJD OVER HAVET] kan orsaka att lampan kyls för mycket, vilket medför att bilden flimrar. Växla [FLÄKTLÄGE] till [AUTO].
- Användning av projektorn på ca 760 meters höjd eller högre kan förkorta livslängden för optiska komponenter som t.ex. lampan.

### Om upphovsrätt av projicerade originalbilder:

Observera att om du använder den här projektorn för kommersiell vinning eller för allmänhetens uppmärksamhet i en plats såsom ett kafé eller hotell och vid komprimering eller förstoring av skärmbilden med följande funktioner kan skapa misstanke om upphovsrättsintrång som skyddas av upphovsrättslagen. [BILD FÖRHÅLLANDE], [V. KEYSTONE], Förstoring och andra liknande funktioner.

### **[OBSERVERA] Energispar**

Projektorn har energisparfunktioner.

För att minska energiförbrukningen är energispar (1 och 2) fabriksinställda på följande sätt. För att styra projektorn via LAN eller seriell kabelanslutning, använd menyn på skärmen för att ändra inställningarna för 1 och 2.

#### **1. STANDBY-LÄGE (Fabriksinställning: NORMAL)**

För att styra projektorn från en extern enhet, välj [NÄTVERKS-STANDBY] som [STANDBY-LÄGE].

När [NORMAL] har valts som [STANDBY-LÄGE] kommer följande anslutningar och funktioner inte att fungera:

- PC CONTROL-anslutning, MONITOR OUT-anslutning, AUDIO OUT-anslutning, LAN-funktioner, meddelande via e-post

#### **2. AUTO. AVSTÄNGNING (MIN) (Fabriksinställning: 60 minuter)**

För att styra projektorn från en extern enhet, välj [0] som [AUTO. AVSTÄNGNING (MIN)].

-När [60] har valts som [AUTO. AVSTÄNGNING (MIN)] kan du aktivera att projektorn stängs av automatiskt efter 60 minuter om ingen signal tas emot av någon ingång eller om ingen åtgärd utförs.

# Innehållsförteckning

Innehållsförteckning.....	1	INSTÄLLNING   AVANCERAT	
Information om användning.....	2	SÄKERHET.....	41
Försiktighetsåtgärder.....	2	INSTÄLLNING   AVANCERAT	
Introduktion.....	4	NÄTVERK.....	43
Produktfunktioner.....	4	ALTERNATIV   ALLMÄNT.....	46
Paketöversikt.....	5	ALTERNATIV   LAMP-/	
Produktöversikt.....	6	FILTERINSTÄLLNINGAR.....	47
Projektor.....	6	ALTERNATIV   INFORMATION.....	48
Anslutningsportar.....	7	ALTERNATIV   AVANCERAT.....	49
Kontrollpanel.....	8	Tillägg.....	50
Montering av kabelskyddet.....	9	Felsökning.....	50
Fjärrkontroll.....	10	Installera och rengöra luftfiltret.....	55
Batterimontering.....	13	Byte av lampan.....	56
Visa 3D-bilder.....	18	Rengöringsprocedur för täckglaset... ..	58
Installation.....	19	Specifikationer.....	59
Ansluta projektorn.....	19	Kompatibilitetslägen.....	62
Ansluta till stationär/bärbar dator.....	19	VGA analog.....	62
Ansluta till videokällor.....	20	HDMI Digital.....	64
Slå på/stänga av projektorn.....	21	Takmontering.....	67
Slå på projektorn.....	21	Takmontering.....	68
Stänga av projektorn.....	22	Kåpans mått.....	69
Varningsindikator.....	23	Stiftkonfiguration för D-Sub-	
Justera den projicerade bilden.....	24	COMPUTER-ingångskontakt.....	70
Justera höjden på projektorbilden.....	24	Datorkontroll-koder och	
Justera projektorns fokus.....	25	kabelanslutning.....	71
Justera projicerad bildstorlek		Checklista vid felsökning.....	72
(diagonalt).....	26	REGISTRERA DIN PROJEKTOR! ....	74
Användarkontroller.....	27		
Skärmmeny.....	27		
Hur den används.....	27		
Menyträd.....	28		
BILD   ALLMÄNT.....	31		
BILD   AVANCERAT.....	33		
SKÄRM   ALLMÄNT.....	35		
SKÄRM   3D-INSTÄLLNINGAR.....	36		
INSTÄLLNING   ALLMÄNT.....	37		
INSTÄLLNING   SIGNAL.....	39		
INSTÄLLNING   AVANCERAT.....	40		

## Försiktighetsåtgärder



*Följ alla varningar, försiktighetsåtgärder och underhåll enligt rekommendationerna i denna användarhandbok för att maximera livslängden på din enhet.*

- Varning- Den här projektorn känner av lampans brinntid själv. Byt lampa när den visar varningsmeddelanden.
- Varning- Återställ funktionen "CLEAR LAMP HOURS" i skärmmenyn "ALTERNATIV | LAMP-/FILTERINSTÄLLNINGAR" efter byte av lampmodulen (se sidan 47).
- Varning- När du stänger av projektorn bör du se till att kylningscykeln har fullbordats innan du kopplar bort strömmen.
- Varning- Slå först på projektorn och sedan signalkällorna.
- Varning- När lampan når slutet av sin livslängd brinner den ut och kan avge ett högt smällande ljud. Om detta inträffar kommer projektorn inte att slås på igen förrän lampmodulen har bytts ut. För att byta lampan följer du proceduren i "Byte av lampan".

Turkisk RoHS-information som är relevant för den turkiska marknaden

EEE Yönetmeliğine Uygundur.

Högförstärknings-skärmar är inte optimala för användning med denna projektor. Ju lägre skärmförstärkning (dvs. skärmförstärkning i storleksordningen 1), desto bättre kvalitet på den projicerade bilden.

# Information om användning

## ***Gör följande:***

- Stäng av produkten före rengöring.
- Använd en mjuk, fuktad trasa med mildt rengöringsmedel för att rengöra skärmhöljet.
- Koppla ur nätkabeln från vägguttaget om produkten inte ska användas under en längre tid.
- Om linsen är smutsig kan du använda en rengöringsduk för objektiv som finns i handeln.

## ***Gör inte följande:***

- Använd inte rengöringsmedel med slipmedel, vaxer eller lösningsmedel för att rengöra enheten.
- Använd inte enheten under följande förhållanden:
  - Extrem värme, kyla eller fukt.
  - I utrymmen som lätt drar åt sig damm och smuts.
  - I direkt solljus.
  - Utomhus.
  - Flytta inte projektorn genom att hålla i kabelskyddet.
  - Häng inte från projektorn i en tak- eller väggmontering.
  - Tillämpa inte alltför hårt tryck mot linsen.
  - Undvik fingeravtryck på linsytan.
- Installera och förvara under följande förhållanden:
  - I kraftiga magnetfält.
  - I miljöer med frätande gas.

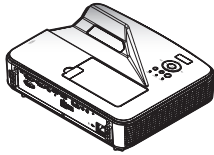
## Produktfunktioner

- **Högupplösning**  
Full HD-stöd (1920 x 1080).
- **0,5 W i standby-läge med energispar-tekniken**  
Välj [NORMAL] som [STANDBY-LÄGE] i menyn för att sätta projektorn i energisparläget som endast förbrukar 0,5 W.
- **Två HDMI-ingångar ger digital signal**  
De två HDMI-ingångarna ger HDCP-kompatibla digitala signaler. HDMI-ingången
- **Direktavstängning**  
Projektorn kan ställas undan direkt efter att projektorn stängts av. Ingen avkylningstid behövs efter att projektorn har stängts av via fjärrkontrollen eller projektorns kontrollpanel. Projektorn har en funktion som kallas "DIREKTAVSTÄNGNING". Denna funktion gör att projektorn stängs av (även när en bild projiceras) med hjälp av huvudströmbrytaren eller genom att koppla från strömförsörjningen. För att stänga av strömförsörjningen när projektorn är påslagen använder du en eluttagslist med en omkopplare och en strömbrytare.
- **8 W högtalare för en integrerad ljudlösning**  
Kraftfull 8 watts stereohögtalare för en ljudvolym som passar stora rum.
- **3D-funktioner som stöds**  
Projektorn stöder följande format med DLP® Link.
  - HDMI 3D
  - HQFS 3D
- **Integrerad RJ-45-kontakt för kabelanslutet nätverk**  
Kunden kan styra projektorn med sin dator via kabelanslutnen LAN-kabel.
- **Förhindra obehörig användning av projektorn**  
Smarta säkerhetsinställningar för skydd av nyckelord, kontrollpanellås, säkerhetslucka och öppning för säkerhetskedja för att förhindra obehörig åtkomst, ändringar eller stöld.



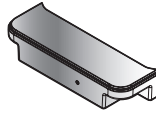
## Paketöversikt

Denna projektor levereras med samtliga delar som visas nedan. Kontrollera att din enhet är komplett. Kontakta din återförsäljare omedelbart om något saknas.



Projektor

US (P/N: 79TC3011)

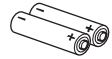


Kabelskydd  
(P/N: 79TCP141)

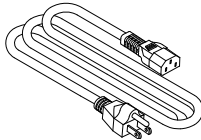
EU (P/N: 79TC3021)



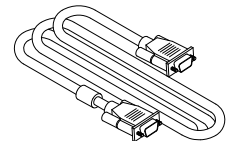
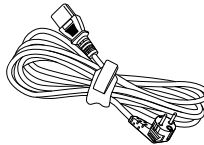
Fjärrkontroll  
(P/N: 7N901052)



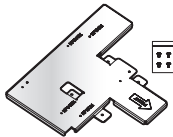
Batterier  
(AAAx2)



Nätkabel x1



Datorkabel (VGA)  
(P/N: 7N520087)



Fästplatta  
(P/N: 79TCP151)



Säkerhetsetikett



❖ På grund av skillnader i programmen för varje land kan en del regioner ha andra tillbehör.

### Dokumentation:

- NEC Projektor CD-ROM (P/N: 7N952122)
- Snabbinstallationsguide (P/N: 7N8N5461)

### För Nordamerika:

- Begränsad garanti

### För Europa:

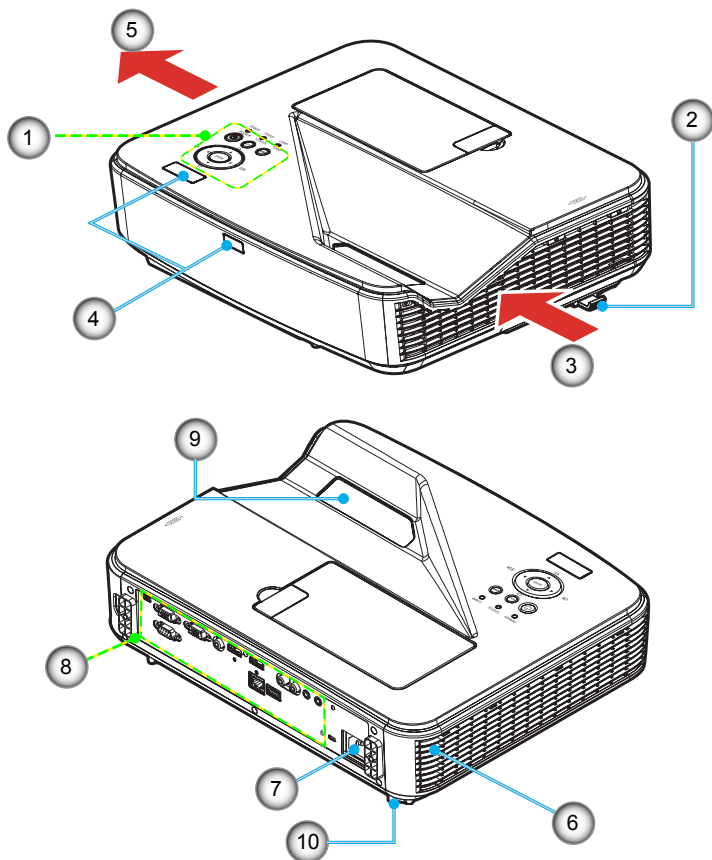
- Garantipolicy

För kunder i Europa: Du hittar vår nuvarande giltiga garantipolicy på vår webbplats: [www.nec-display-solutions.com](http://www.nec-display-solutions.com)

- Viktig information (för Nordamerika: 7N8N5472) (för andra länder än Nordamerika: 7N8N5472 och 7N8N5482)

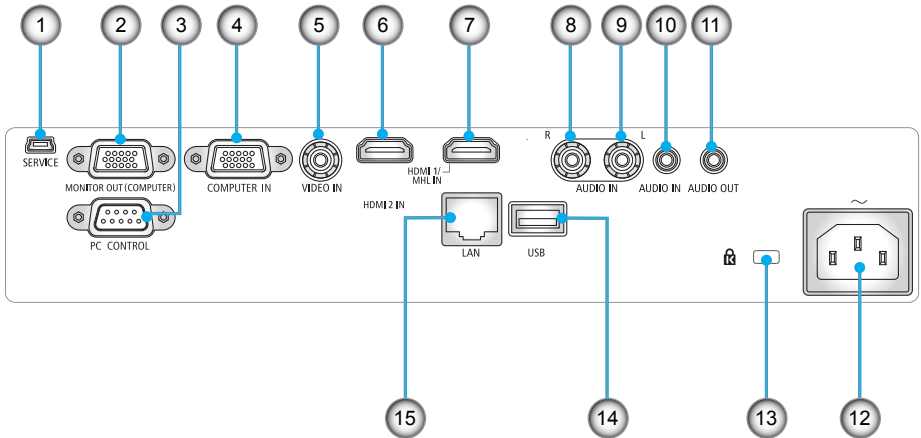
## Produktöversikt


### Projektor



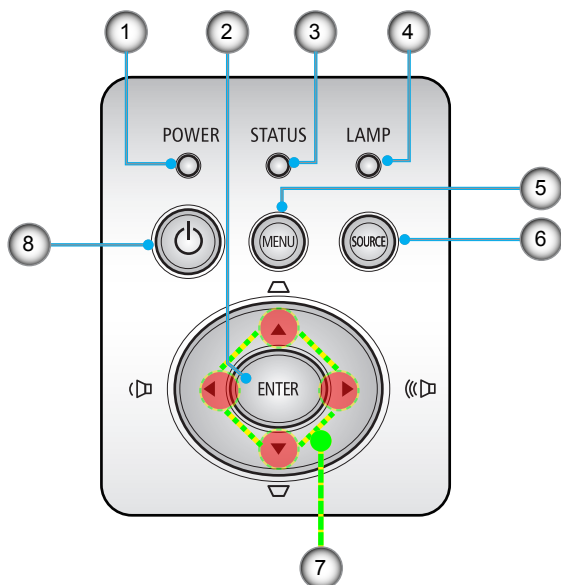
- |                        |                           |
|------------------------|---------------------------|
| 1. Kontrollpanel       | 6. Högtalare              |
| 2. Fokusreglage        | 7. AC IN-uttag            |
| 3. Luftintag           | 8. In-/utgånganslutningar |
| 4. Fjärrkontrollsensor | 9. Täckglas               |
| 5. Ventilationsöppning | 10. Lutningsfot           |



## Anslutningsportar



1. SERVICE-port (endast för serviceändamål)
2. MONITOR OUT-anslutning (endast separat synksignal)
3. PC CONTROL-anslutning
4. COMPUTER IN-anslutning
5. VIDEO IN-anslutning
6. HDMI 2 IN-anslutning
7. HDMI 1/MHL IN-anslutning
8. AUDIO IN R-anslutning
9. AUDIO IN L-anslutning
10. AUDIO IN-uttag (3,5 mm minikontakt)
11. AUDIO OUT-uttag (3,5 mm minikontakt)
12. AC IN-uttag
13. Kensington™ låsportal 
14. USB TYP A-kontakt
15. LAN-anslutning (RJ-45)

## Kontrollpanel

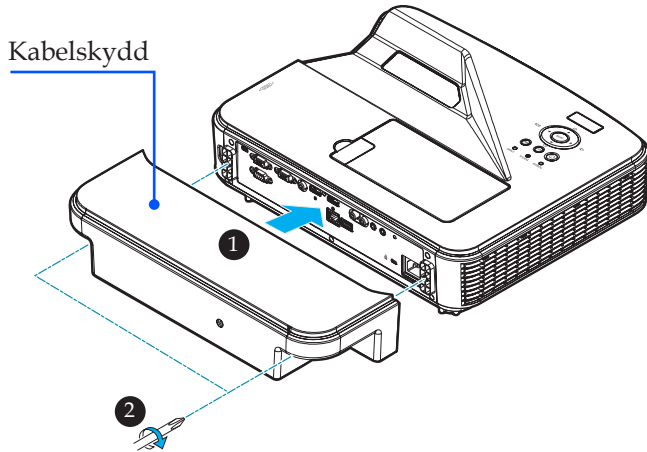


1	POWER LED	Indikerar projektorns status.
2	ENTER	Bekräfta val av alternativ i undermenyer.
3	STATUS LED	Indikerar projektorns temperaturstatus.
4	LAMP LED	Indikerar projektorns lampstatus.
5	MENU	Tryck på "MENU" för att öppna skärmmenyn (OSD), tillbaka till den översta nivån i skärmmenyn för navigation i huvudmenyn
6	SOURCE	Tryck på "SOURCE" för att välja en insignal.
7	 Fyra riktningssknappar	Använd ▲ eller ▼ eller ◀ eller ▶ för att markera objekt eller göra justeringar för ditt val.
8	 STRÖM	Slå på/av projektorn. Se "Slå på/stänga av projektorn" på sidan 22-23.

## Montering av kabelskyddet

### **⚠ FÖRSIKTIGHET:**

- Var noga med att dra åt skruvarna efter montering av kabelskyddet. Underlåtenhet att följa detta kan leda till att kabelskyddet lossnar och faller ner vilket kan resultera i personskador eller skador på kabelskyddet.
- Placera inte ihoppackade kablar i kabelskyddet. Underlåtenhet att följa detta kan skada nätkabeln, vilket kan resultera i brand.

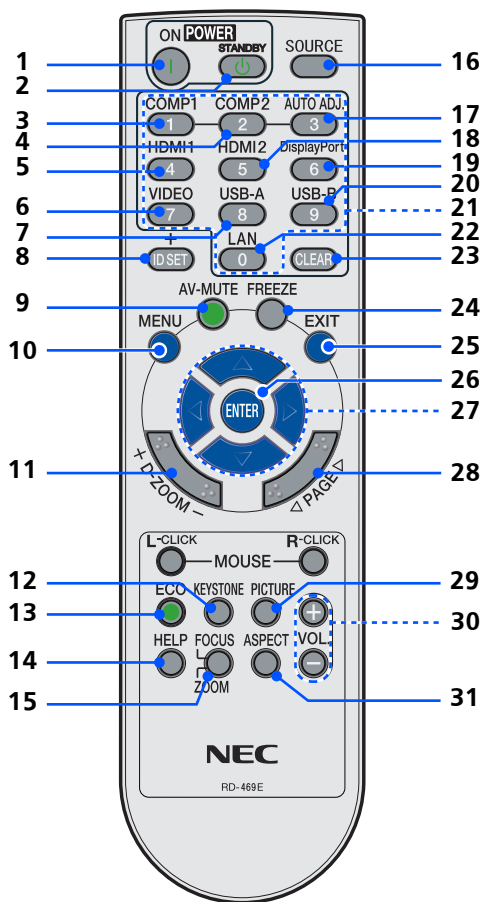



### **Förfarande vid montering av kabelskyddet:**

1. Montera kabelskyddet på projektorn. **①**
2. Dra åt de två skruvarna på båda sidor av kabelskyddet. **②**

# Introduktion

## Fjärrkontroll




1	 STRÖM PÅ	Slå på projektorn. Se "Slå på/ stänga av projektorn" på sidan 22-23.
2	STÄNG AV	Stänger av projektorn. Se "Slå på/ stänga av projektorn" på sidan 22-23.

# Introduktion

3	DATOR 1	Tryck på "1" för att välja COMPUTER IN-anslutningen.
4	DATOR 2	Ingen funktion.
5	HDMI 1	Tryck på "4" för att välja HDMI 1/ MHL IN-anslutningen.
6	VIDEO	Tryck på "VIDEO" för att välja VIDEO IN-anslutning.
7	USB-A	Ingen funktion.
8	ID SET	Ingen funktion.
9	AV-MUTE	Stänger tillfälligt av/ på ljud och video.
10	MENU	Tryck på "MENU" för att öppna skärmmenyn (OSD), tillbaka till den översta nivån i skärmmenyn för navigation i huvudmenyn
11	D-ZOOM	Zooma in/ ut i den projicerade bilden.
12	KEYSTONE-korrigerigering	Justera bilden för att kompensera förvrängning som orsakas av projektorlutning (vertikalt $\pm 5$ grader).
13	ECO	Dämpar projektorlampan vilket minskar energiförbrukningen och förlänger lampans brinntid. (se sidan 47)
14	HELP	Denna funktion easy setup enkel installation och användning.
15	FOCUS/ ZOOM	Ingen funktion.
16	SOURCE	Tryck på "SOURCE" för att välja önskad ingångskälla.
17	AUTO ADJ.	Synkronisera projektorn automatiskt till ingångskällan.

# Introduktion

18	HDMI 2	Tryck på "5" för att välja HDMI 2 IN-anslutningen.
19	DISPLAY PORT	Ingen funktion.
20	USB-B	Ingen funktion.
21	Sifferknapp	Ingen funktion.
22	LAN	Ingen funktion.
23	CLEAR	Tar bort lösenordet medan du matar in lösenordet.
24	FREEZE	Frys för att pausa skärmbilden. Tryck igen för att återuppta skärmbilden.
25	EXIT	Avsluta inställningarna.
26	ENTER	Bekräfta val av alternativ i undermenyer.
27	 Fyra riktningssymboler	Använd ▲, ▼, ◀ eller ▶ för att markera objekt eller göra justeringar för ditt val. När bilden förstoras via knappen D-ZOOM+, ▲, ▼, ◀ eller ▶ flyttas bilden.
28	PAGE	Ingen funktion.
29	PICTURE-läge	Ställ in bildläge som PRESENTATION, HÖG - LJUST, VIDEO, FILM, sRGB, SVART TAVLA, DICOM SIM., ANVÄNDARE1 och ANVÄNDARE2.
30	VOL. +/-	Höj/sänk högtalarvolymen.
31	ASPECT	Använd denna funktion för att välja önskat bildförhållande. (se sidan 35)

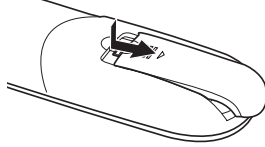


❖ När den reducerade bilden visas kan du inte flytta bilden via knappen ▲, ▼, ◀ eller ▶.



## Batterimontering

1. Tryck in och skjut ut batterilocket.



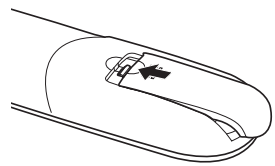
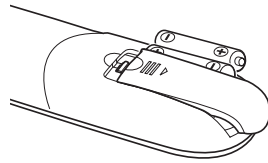
2. Sätt i nya batterier (AAA). Se till att du har batteripolerna (+/-) vända åt rätt håll.

3. Skjut tillbaka locket över batterierna tills det klickar på plats. Blanda inte olika typer av batterier eller nya och gamla batterier.



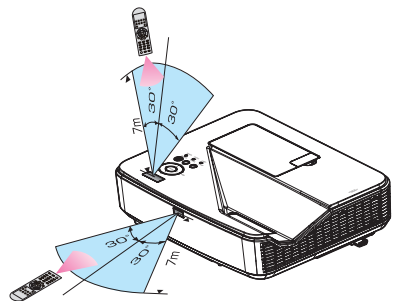
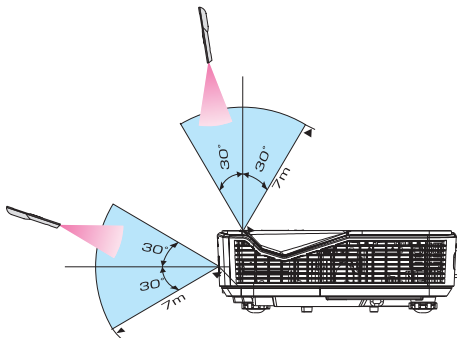
❖ Den infraröda signalen fungerar inom synhåll, upp till ett avstånd på cirka 7 m och inom 60 graders vinkel i förhållande till projektorns fjärrkontrollsensor.

❖ Projektorn reagerar inte om det finns hinder mellan fjärrkontrollen och sensorn eller om starkt ljus skiner på sensorn. Svaga batterier kan innebära att fjärrkontrollen inte fungerar ordentligt.



### Säkerhetsåtgärder för fjärrkontroll

- Hantera fjärrkontrollen försiktigt.
- Om fjärrkontrollen blir våt, torka av den omedelbart.
- Undvik stark värme och fukt.
- Placera inte batteriet upp och ner.
- Ersätt endast med samma eller motsvarande typ som rekommenderas av tillverkaren.
- Kassera förbrukade batterier enligt lokala föreskrifter.



## Styrning av projektorn via LAN (PC Control Utility Pro 4 för Windows/PC Control Utility Pro 5 för Mac OS)

### [Användning i Windows]

Med programvaran "PC Control Utility Pro 4" som du kan ladda ner från vår webbplats (<http://www.nec-display.com/dl/en/index.html>) kan projektorn styras från en dator via LAN.

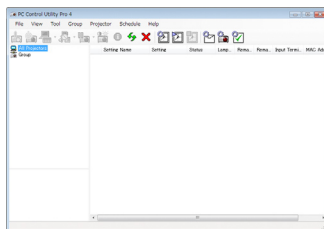
### Styrfunktioner

Ström på/av, signalval, bildfrysning, stäng av bild, stäng av ljud, justering, felmeddelande, händelschema.



❖ När projektorn är i standby-läge, är inte felmeddelande-funktionen för PC Control Utility Pro4 / PC Control Utility Pro5 inte tillgänglig.

För att göra denna funktion tillgänglig även i standby-läge, använd meddelande via e-post-funktionen på projektorn.



### En skärmbild för PC Control Utility Pro 4

Detta avsnitt ger en översikt över förberedelserna för att använda PC Control Utility Pro 4. För information om hur man använder PC Control Utility Pro 4, se Hjälp i PC Control Utility Pro 4. (se sidan 16)

- Steg 1: Installera PC Control Utility Pro 4 på datorn. (se sidan 15)
- Steg 2: Anslut projektorn till ett LAN. (se sidan 16)
- Steg 3: Starta PC Control Utility Pro 4. (se sidan 16)

#### TIPS:

- PC Control Utility Pro 4 kan också användas med en seriell anslutning.
- För information om uppdatering av PC Control Utility Pro 4, besök vår hemsida:  
<http://www.nec-display.com/dl/en/index.html>

# Introduktion

Steg 1: Installera PC Control Utility Pro 4 på datorn

- Operativsystem som stöds - PC Control Utility Pro 4 kan köras på följande operativsystem.

Windows 8 \*1, Windows 8.1 \*1, Windows 8 Pro \*1,  
Windows 8 Enterprise \*1, Windows 7 Home Basic,  
Windows 7 Home Premium, Windows 7 Professional,  
Windows 7 Enterprise, Windows 7 Ultimate

Windows Vista Home Basic, Windows Vista Home Premium,  
Windows Vista Business, Windows Vista Enterprise,  
Windows Vista Ultimate Windows XP Home Edition \*1,  
Windows XP Professional \*1



❖ För att installera eller avinstallera programmet måste Windows-användarkontot ha [Administratör]-rättigheter (Windows 8.1, Windows 8, Windows 7 och Windows Vista)

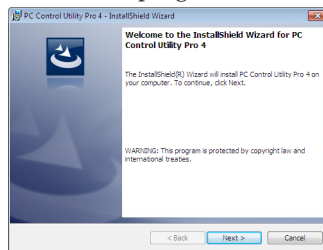
❖ Avsluta alla program som körs före installation. Om ett annat program är igång kanske installationen inte slutförs.

- \*1: För att köra PC Control Utility Pro 4 krävs "Microsoft .NET Framework version 2.0". Microsoft .NET Framework-versionen är tillgänglig från Microsofts hemsida. Installera Microsoft .NET Framework version 2.0, 3.0 eller 3.5 på din dator.

1 Anslut din dator till Internet och hämta den uppdaterade PCCUP4 exe-filen från vår webbplats (<http://www.nec-display.com/dl/en/index.html>).

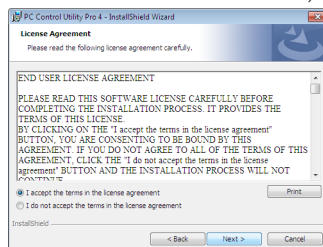
2 Dubbelklicka på PCCUP4. exe-ikonen.

Installationsprogrammet startar och guiden visas.



3 Klicka på "Next" (Nästa).

"END USER LICENSE AGREEMENT" (LICENSAVTALET (EULA) FÖR OPERATIVSYSTEMET)-fönstret visas.



# Introduktion



❖ För att Schema-funktionen i PC Control utility Pro 4 ska fungera måste din dator vara igång och inte i standby-/viloläge. Välj "Energialternativ" från "Kontrollpanelen" i Windows och avaktivera standby-/viloläge innan du kör schemaläggaren.

[Exempel] För Windows 7:

Välj "Kontrollpanelen" -> "System och säkerhet" -> "Energialternativ" -> "Ändra datorinställningarna för viloläge" -> "Försätt datorn i strömsparläge efter:" -> "Aldrig".

❖ När "NORMAL" är valt som "STANDBY-LÄGE" från menyn kan projektorn inte styras via seriell kabel eller nätverksanslutning (kabelanslutet LAN).

❖ Projektorn stöder inte den automatiska LAN-sökfunktionen i PC Control Utility Pro 4. Registrera en IP-adress manuellt för att ansluta projektorn.

Läs "END USER LICENSE AGREEMENT" (LICENSAVTALET (EULA) FÖR OPERATIVSYSTEMET) noggrant.

4 Om du accepterar, klicka på "I accept the terms in the license agreement" (Jag accepterar villkoren i licensavtalet) och klicka sedan på "Next" (Nästa).

Följ instruktionerna i installationsprogrammet för att slutföra installationen.

## TIPS: Avinstallera PC Control Utility Pro 4

- För att avinstallera PC Control Utility Pro 4, utför samma åtgärder som beskrivs i "Avinstallera Virtual Remote Tool". Läs "Virtual Remote Tool" som "PC Control Utility Pro 4"

Steg 2: Anslut projektorn till ett LAN

Anslut projektorn till ett LAN genom att följa instruktionerna i "Ansluta projektorn" på sidan 21 och "Hur du använder webbläsaren för att styra din projektorn" på sidan 46-47.

Steg 3: Starta PC Control Utility Pro 4

Klicka på "Start" -> "Alla program" eller "Program" -> "NEC Projector User Supportware" -> "PC Control Utility Pro 4" -> "PC Control Utility Pro 4".

## TIPS: Visa Hjälp för PC Control Utility Pro 4

- Visa hjälpfilen för PC Control Utility Pro 4 medan programmet är igång. Klicka i denna ordning på "Help (H)" -> "Help (H)" i fönstret för PC Control Utility Pro 4. Popup-menyn visas.
- Visa hjälpfilen från startmenyn. Klicka på "Start" -> "Alla program" eller "Program" -> "NEC Projector User Supportware" -> "PC Control Utility Pro 4" -> "PC Control Utility Pro 4 Help". Hjälpfönstret visas.

## PC Control Utility Pro 5 för Mac OS

Steg 1: Installera PC Control Utility Pro 5 på datorn

1 Anslut din dator till Internet och besök vår hemsida (<http://www.nec-display.com/dl/en/index.html>).

2 Hämta den uppdaterade PC Control Utility Pro 5 från vår hemsida.

3 Ctrl-klicka ("control" + vänsterklick) eller högerklicka på PC Control Utility Pro 5.pkg.

4 Välj "Open" (Öppna) högst upp i kontextmenyn som visas.

5 Klicka på "Open" (Öppna) i dialogrutan. Om uppmanad, ange ett administratörslösenord och lösenord.

Installationsprogrammet startar.

6 Klicka på "Next" (Hjälp).

"END USER LICENSE AGREEMENT" (LICENSAVTALET (EULA) FÖR OPERATIVSYSTEMET)-fönstret visas.

7 Läs "END USER LICENSE AGREEMENT" (LICENSAVTALET (EULA) FÖR OPERATIVSYSTEMET) och klicka på "Next" (Hjälp).

Bekräftelsefönstret visas.

8 Klicka på "I accept the terms in the license agreement" (Jag accepterar villkoren i licensavtalet).

Följ instruktionerna i installationsprogrammet för att slutföra installationen.

## Steg 2: Anslut projektorn till ett LAN

Anslut projektorn till ett LAN genom att följa instruktionerna i "Ansluta projektorn" (se sidan 19)



❖ För att Schema-funktionen i PC Control utility Pro 5 ska fungera måste din dator vara igång och inte i viloläge. Välj "Energisparläge" i "Systeminställningar" i Mac och avaktivera viloläget innan du kör schemaläggaren.

❖ När [NORMAL] har valts som [STANDBY-LÄGE] i menyen kan projektorn inte slås på via nätverket.

## Steg 3: Starta PC Control Utility Pro 5

1. Öppna mappen Program i Mac OS.
2. Klicka på "PC Control Utility Pro 5"-mappen.
3. Klicka på "PC Control Utility Pro 5"-ikonen.

PC Control Utility Pro 5 startar.

### TIPS: Visa Hjälp för PC Control Utility Pro 5

- Visa hjälpfilen för PC Control Utility Pro 5 medan programmet är igång.
- Från menyraden, klicka i denna ordning på "Hjälp" → "Hjälp".  
Hjälpfönstret visas
- Visa hjälpfilen från Dock
  1. Öppna "Application Folder" i Mac OS.
  2. Klicka på "PC Control Utility Pro 5"-mappen.
  3. Klicka på "PC Control Utility Pro 5 Help"-ikonen.Hjälpfönstret visas.

### TIPS: Avinstallera ett program

1. Flytta "PC Control Utility Pro 5"-mappen till papperskorgen.
2. Flytta konfigurationsfilen för PC Control Utility Pro 5 till papperskorgen.
- Konfigurationsfilen för PC Control Utility Pro 5 finns i "/Users/<your user name>/Application Data/NEC Projector User Supportware/PC Control Utility Pro 5".

## Visa 3D-bilder

Projektorn kan visa 3D-bilder för en användare som bär aktiva LCD-glasögon som finns i handeln.

### FÖRSIKTIGHET

Hälsomässiga försiktighetsåtgärder

Innan visning, se till att läsa sjukvårdsrelaterade försiktighetsåtgärder som kan hittas i användarhandboken som medföljer dina aktiva LCD-glasögon eller 3D-kompatibelt innehåll som t.ex. dvd:er, datorspel, videofiler från datorn och liknande.

Ta hänsyn till följande för att undvika negativa symptom:

- Använd inte aktiva LCD-glasögon för att titta på något annat än 3D-bilder.  
- Håll ett avstånd på minst 2 meter mellan skärmen och användaren. Om du tittar på 3D-bilder på nära avstånd kan det påfresta dina ögon.

Undvik att visa 3D-bilder under en längre tid. Ta en paus på 15 minuter eller längre per timme.

- Om du eller någon familjemedlem har en historia av ljuskänslighet bör du rådfråga en läkare innan du tittar på 3D-bilder.

- Sluta att titta på 3D-bilderna om du känner sjukdomssymtom som t.ex. illamående, yrsel, kväljningar, huvudvärk, irriterade ögon, suddig syn, krampor eller domningar. Om symptomen kvarstår, kontakta läkare.

- Titta på 3D-bilder rakt framför skärmen. Om du tittar på 3D-bilder från en vinkel kan det orsaka trötthet eller irriterade ögon.

### Aktiva LCD-glasögon

• Använd 3D-glasögon som finns i handeln och som uppfyller följande krav:

- DLP® Link-kompatibla

- Stöder vertikal uppdateringsintervall på upp till 144 Hz.

### Steg för visning av 3D-bilder på projektorn

1. Anslut projektorn till din videoutrustning.

2. Slå på projektorn och visa skärmenyn.

3. Välj [3D-INSTÄLLNINGAR] i [SKÄRM]-fliken och välj sedan [PÅ] som [3D].

- Ställ in [3D-INVERTERING] och [3D-STRUKTUR] efter behov. (se sidan 36)

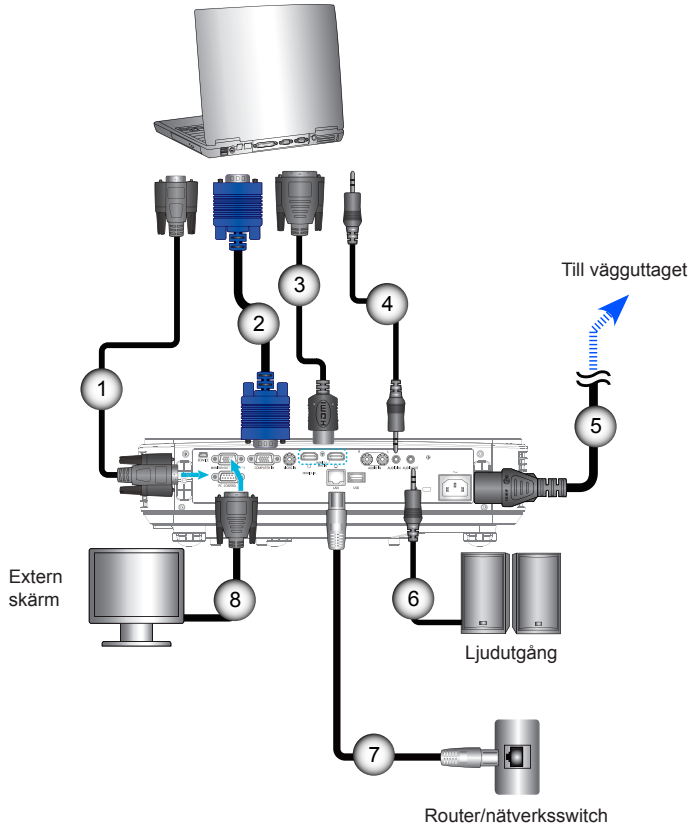
4. Spela upp ditt 3D-kompatibla innehåll och använd projektorn för att visa bilden.

5. Sätt på dig dina aktiva LCD-glasögon för att se 3D-bilderna.

Se även användarhandboken som följde med din aktiva LCD-glasögon för mer information.

## Ansluta projektorn

### Ansluta till stationär/bärbar dator



#### NOTE

❖ Se till att strömkontakten är helt isatt i både projektorns AC IN-uttag och i vägguttaget.

❖ MONITOR OUT-kontakten stöder endast separat synksignal.

1.	.....	RS232-kabel
2.	.....	Datorkabel (VGA) (medföljer)
3.	.....	HDMI-kabel
4.	.....	Ljudkabel
5.	.....	Nätkabel (medföljer)
6.	.....	Ljud ut-kabel
7.	.....	RJ45-kabel
8.	.....	VGA ut-kabel

# Installation

## Ansluta till videokällor

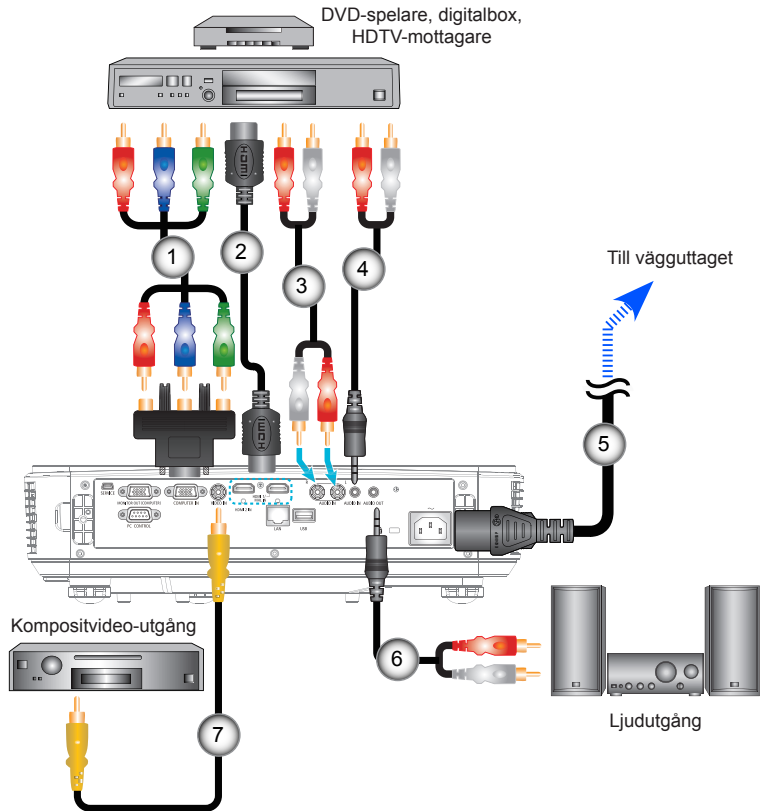


❖ Se till att strömkontakten är helt isatt i både projektorns AC IN-uttag och i vägguttaget.



❖ På grund av skillnader i programmen för varje land kan en del regioner ha andra tillbehör.

❖ När Deep Color har slagits PÅ i HDMI-utrustningen kan video- eller ljudstörningar uppstå beroende på den utrustning eller kabel som används. Om detta skulle inträffa, ställ in Deep Color på AV (8 bitar).



- |        |  |
|--------|--|
| 1..... | 15 stift till 3 RCA-komponent/HDTV-adaptör |
| 2..... | HDMI-kabel                                 |
| 3..... | Ljud                                       |
| 4..... | Ljudkabel/RCA                              |
| 5..... | Nätkabel (medföljer)                       |
| 6..... | Ljudkabel/RCA                              |
| 7..... | Kompositvideokabel                         |

HDMI-kabel: Använd höghastighets HDMI®-kabel.



## Slå på/stänga av projektorn



❖ När du först slår på projektorn visas startmenyn. Denna meny ger dig möjlighet att välja menyspråk. För att välja språk, använd knapparna ▲, ▼, ◀ eller ▶ på fjärrkontrollen. Välj ditt språk. Se Språk på sidan 39.

❖ Medan STRÖM-indikatorn blinkar grönt i korta cykler kan strömmen inte stängas av med strömbrytaren.




❖ (\*) När "NORMAL" är valt som "STANDBY-LÄGE" kommer strömlampan lysa rött, när "NÄTVERKS-STANDBY" är valt som "STANDBY-LÄGE" kommer strömlampan lysa orange.

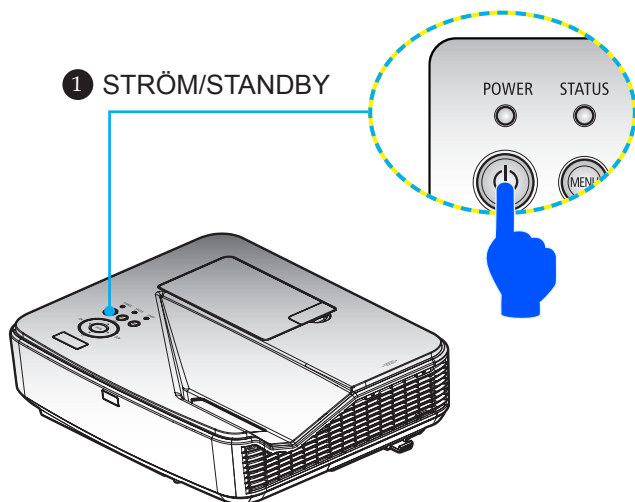


❖ Slå först på projektorn och sedan signalkällorna.

❖ Om du slår på projektorn direkt efter att lampan stängts av eller när temperaturen är hög kommer fläkten att arbeta en stund utan att någon bild visas och sedan kommer projektron att visa bilden.

### Slå på projektorn


1. Anslut ström- och signalkabeln ordentligt. STRÖM/STANDBY-lampan lyser orange när ansluten.
  2. Slå på projektorn genom att trycka på "POWER" på fjärrkontrollen eller  på kontrollpanelen. I detta ögonblick lyser STRÖM/STANDBY-lampan nu grönt. ❶ Startskärmen visas i cirka 10 sekunder. Första gången som projektorn används kommer du att uppmanas att välja önskat språk och energisparläge.
  3. Slå på källan (dator, bärbar dator, DVD-spelare osv.)
- ❖ Om du ansluter flera källor samtidigt, använd knappen "SOURCE" på kontrollpanelen eller direktkälla-knapparna på fjärrkontrollen för att växla ingångar.

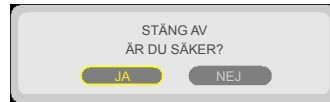


## Stänga av projektorn



❖ Medan STRÖM-indikatorn blinkar grön i korta cykler kan strömmen inte stängas av med strömbrytaren.

1. Tryck på "STÄNG AV"-knappen på fjärrkontrollen eller -knappen på kontrollpanelen för att stänga av projektorlampan och du kommer att se ett meddelande på skärmen som nedan.



2. Tryck på "STÄNG AV"-knappen igen för att bekräfta.
3. Dra ut nätkabeln från eluttaget och projektorn. Om du kopplar ur nätkabeln medan du tittar på bilden och vill ansluta strömkabeln igen, vänta minst en sekund innan du ansluter nätkabeln igen.

## Varningsindikator



❖ För mer information om STATUS-lampan, se sidan 53.

- ❖ När lampindikatorn "STATUS" blinkar rött betyder det att projektorn är överhettad. Projektorn kommer automatiskt stänga av sig själv.

VARNING! FÖR HÖG TEMPERATUR

- 1.SÄKERSTÄLL ATT LUFTINLOPPEN OCH -UTLOPPEN INTE ÄR BLOCKERADE.
- 2.SÄKERSTÄLL ATT OMGIVNINGSTEMPERATUREN ÄR LÄGRE ÄN 40 GRADER CELSIUS

- ❖ När "LAMP"-indikatorn blinkar rött och meddelandet nedan visas på skärmen har projektorn upptäckt att lampan närmar sig slutet av sin livslängd. Byt ut lampan så snart som möjligt när du ser detta meddelande.

VARNING! LAMPA

LAMPVARNING  
LAMPAN HAR NÄT GRÄNSVÄRDESTIDEN.LAMPAN SLÄCKTI

VARNING! LAMPA

LAMPVARNING  
VAR GOD BYT LAMPAN.

- ❖ När lampindikatorn "STATUS" blinkar rött och meddelandet nedan visas på skärmen betyder det att fläkten inte fungerar. Sluta använda projektorn och koppla ur nätkabeln från eluttaget och kontakta sedan din lokala återförsäljare eller vårt servicecenter.

VARNING! BLOCKERAD FLÄKT

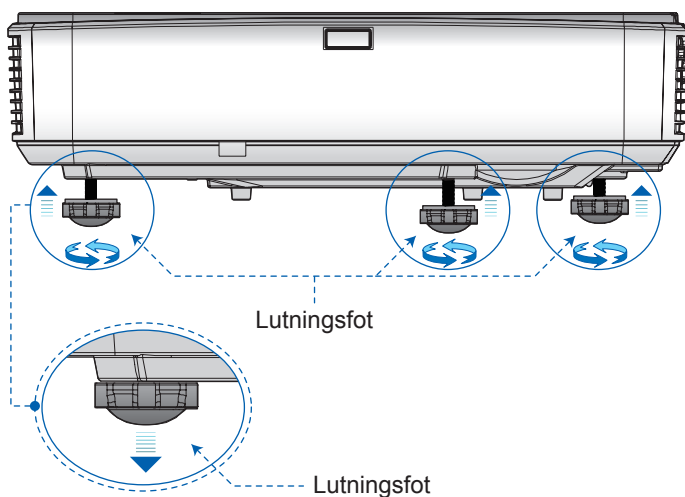
PROJEKTORN KOMMER ATT STÄNGAS AV AUTOMATISKT.

## Justera den projicerade bilden

### Justera höjden på projektorbilden

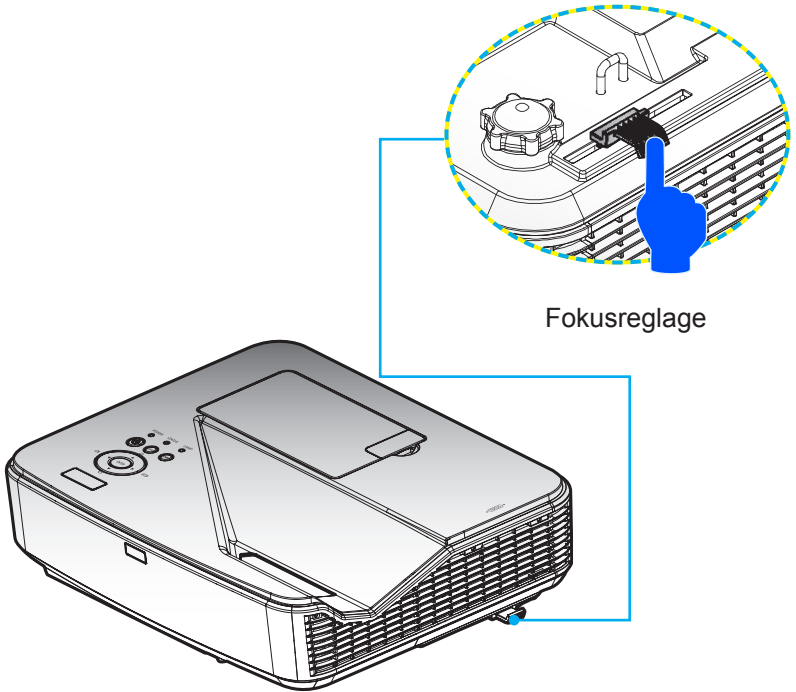
Projektorn är utrustad med en lutningsfot för att justera bildens höjd.

1. Leta upp den lutningsfot som du vill justera på undersidan av projektorn.
2. Vrid lutningsfoten medurs för att höja projektorn eller moturs för att sänka den. Upprepa med övriga fötter vid behov.



## Justera projektorns fokus

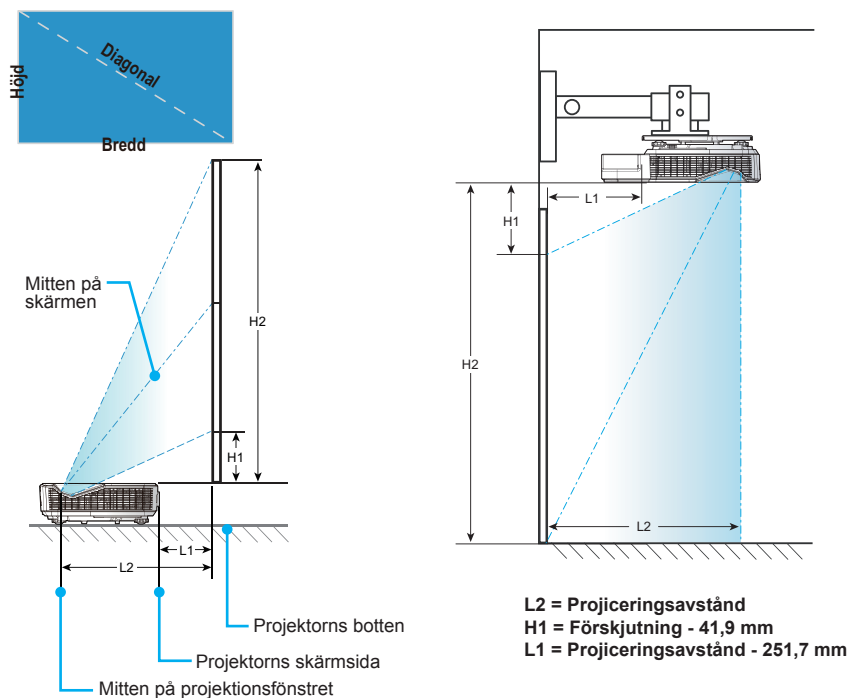
För att fokusera bilden, flytta fokusreglaget tills bilden är skarp.



# Installation

## Justera projicerad bildstorlek (diagonalt)

Projicerad bildstorlek från 85" till 100" (2,16 till 2,54 meter)



Skärmstorlek						H1		H2		L1		L2	
Diagonal		Bredd		Höjd						bred		bred	
tum	mm	tum	mm	tum	mm	tum	mm	tum	mm	tum	mm	tum	mm
85,0	2159	74	1882	42	1058	6	154	48	1212	9	222	19	474
90,0	2286	78	1992	44	1121	7	165	51	1286	10	250	20	502
95,0	2413	83	2103	47	1183	7	177	54	1360	11	278	21	530
100,0	2540	87	2214	49	1245	7	188	56	1434	12	306	22	558

\* Denna tabell skall endast användas som referens för användaren.

## Skärmmeny

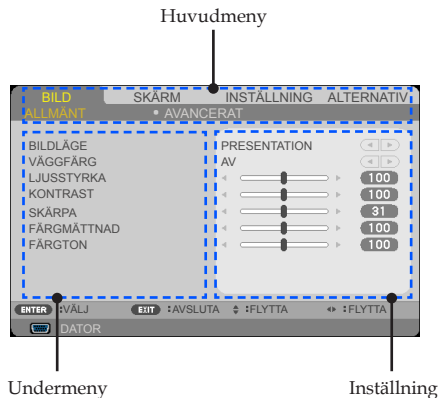
Projektorn har en flerspråkig skärmmeny som tillåter dig att göra bildjusteringar och ändra ett stort antal inställningar.

### Hur den används

1. För att öppna skärmmeny, tryck på MENU-knappen på fjärrkontrollen.
2. När skärmmeny visas, använd ◀▶-knapparna för att välja ett alternativ i huvudmenyn. När du gör ett val på en viss sida, tryck på ▼-knappen för att gå till undermenyn.
3. Använd ▲▼-knapparna för att välja önskat alternativ i undermenyn och justera inställningarna med hjälp av knappen ◀ eller ▶ knapparna.
4. Välj önskat alternativ i undermenyn och tryck på ENTER-knappen för att gå till en annan undermeny. Tryck på knappen MENU för att stänga undermenyn efter justeringen.
5. Efter justering av inställningarna trycker du på MENU eller EXIT för att gå tillbaka till huvudmenyn.
6. Avsluta genom att trycka på MENU-knappen igen. Skärmmeny stängs och projektorn sparar automatiskt de nya inställningarna.



❖ Om ingen knapp trycks ned kommer skärmmeny att stängas automatiskt efter 30 sekunder.



# Användarkontroller

## Menyträd

Huvudmeny		Undermeny	Inställningar
BILD	ALLMÄNT	BILDLÄGE	PRESENTATION/ HÖG- LJUST/ VIDEO/ FILM/ SRGB/ SVART TAVLA/ DICOM SIM./ ANVÄNDARE1/ ANVÄNDARE2
		VÄGGFÄRG	AV/ RÖD/ GRÖN/ BLÅ/ CYAN/ MAGENTA/ GUL
		LJUSTSTYRKA	0~100
		KONTRAST	0~100
		SKÄRPA	0~32
		FÄRGMÄTTNAD	Beroende på källformat
		FÄRGTON	Beroende på källformat
	AVANCERAT	GAMMA	FILM/ VIDEO/ GRAFIK/ PC/ SVART TAVLA/ DICOM SIM.
		BrilliantColor™	0~10
		FÄRG-TEMPERATUR	LÅG/MEDEL/HÖG
		DYNAMISK KONTRAST	PÅ/ AV
		FÄRG	GAIN RÖD/ GAIN GRÖN/ GAIN BLÅ/ CYAN/ MAGENTA/ GUL/ RÖD FÖRSTÄRKNING/ GRÖN FÖRSTÄRKNING/ BLÅ FÖRSTÄRKNING/ RESET
		FÄRGOMRÅDE	AUTO/RGB/YUV
	SKÄRM	ALLMÄNT	BILD-FÖRHÅLLANDE
ÖVERSKANN			0%/5%/10%
V. KEYSTONE			-20~+20
3D-INSTÄLLNINGAR		3D	PÅ/ AV
		3D-INVERTERING	PÅ/ AV
		3D-STRUKTUR	AUTO/RAM PACKNING/ TOPP-OCH-BOTTEN/ SIDA VID SIDA/ SEKVENTIELL BILD
INSTÄLLNING	ALLMÄNT	SPRÅK	ENGLISH / DEUTSCH / FRANÇAIS / ITALIANO / ESPAÑOL / SVENSKA / 日本語 / PORTUGUÊS / ČEŠTINA / MAGYAR / POLSKI / عربي / 简体中文 / 繁體中文 / NORSK / TÜRKÇE / РУССКИЙ / ΕΛΛΗΝΙΚΑ / INDONESIA / 한국어 / SUOMI / NEDERLANDS / DANSK / ROMÂNĂ / HRVATSKI / БЪЛГАРСКИ / ไทย / हिन्दी / ئۇيغۇرچە / TIẾNG VIỆT



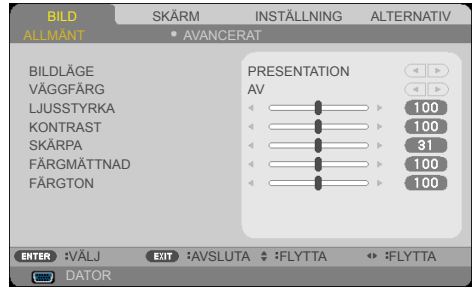
# Användarkontroller

Huvudmeny		Undermeny	Inställningar
INSTÄLLNING	ALLMÄNT	PLACERING	BORD FRAM/ BORD BAK/ TAK FRAM/ TAK BAK
		FJÄRRSENSOR	FRAM/UPP / FRAMSIDA / UPP
		HDMI- INSTÄLLNINGAR	VIDEONIVÅ (AUTO/ NORMAL/ FÖRBÄTTRAT)/ VÄLJ AUDIO (HDMI1/ HDMI2/ DATOR)
		TYSTA	PÅ/AV
		VOLYM	0-31
	SIGNAL	FAS	Beroende på källformat
		KLOCKA	Beroende på källformat
		H. LÄGE	Beroende på källformat
		V. LÄGE	Beroende på källformat
	AVANCERAT	LOGOTYP	PÅ/AV
		NÄTVERK	NÄTVERKSSTATUS/ DHCP/ IP-ADRESS/ SUBNETMASK/ NÄTPORT/ ANVÄND
		DOLD TEXTNING	AV/CC1/CC2/CC3/CC4/T1/T2/T3/T4
		SÄKERHET	SÄKERHET/ SÄKERHETSTIMER/ ÄNDRA LÖSENORD
TESTMÖNSTER		PÅ/AV	
ALTERNATIV	ALLMÄNT	SÖK INGÅNG	PÅ/AV
		INGÅNG	HDMI1/ HDMI2/ DATOR/ VIDEO
		FLÄKTLÄGE	AUTO/HÖG HÖJD OVER HAVET
		DÖLJ INFORMATION	PÅ/AV
		BAKGRUNDS- FÄRG	SVART/BLÅ
		RESET	JA/NEJ
	LAMP-/ FILTERINSTÄLLNINGAR	ÅTERSTÅENDE LAMPTID	
		LAMPANS BRUKSTIMMAR	
		FILTERANVÄND- NING TIMMAR	
		EKO-LÄGE	NORMAL/EKO
		LAMP LIFE REMINDER	PÅ/AV
		FILTERBRUK TIMMAR	
		CLEAR LAMP HOURS	JA/NEJ
		NOLLSTÄLL FILTERTIMMAR	JA/NEJ

# Användarkontroller

Huvudmeny		Undermeny	Inställningar
ALTERNATIV	INFORMATION	MODELL NR.	
		SERIENUMMER	
		KÄLLA	
		UPPLÖSNING	
		PROGRAMVERSION	
	AVANCERAT	STANDBY-LÄGE	NORMAL/NÄTVERKS-STANDBY
		DIREKTPÅSLAG	PÅ/AV
		AUTO. AVSTÄNGNING (MIN)	0-180
		AVSTÄNGNINGSTI- MER (MIN)	0-995
		KONTROLLPÅ- NELLÅS	PÅ/AV

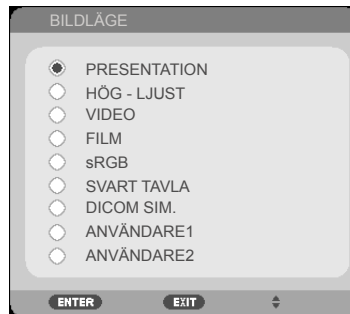
## BILD | ALLMÄNT



- ❖ DICOM SIM. på projektorn är en inställning för att justera bilder till ungefärliga DICOM-standarder och kanske inte projicerar bilderna korrekt. DICOM SIM. måste därför endast användas i utbildningssyfte och bör inte användas för faktiska medicinska diagnoser.

### BILDLÄGE

Det finns många fabriksinställda funktioner som är optimerade för olika typer av bilder. Använd knappen ◀ eller ▶ för att välja alternativ.



- ▶ PRESENTATION: För stationär eller bärbar dator.
- ▶ HÖG - LJUST: Maximal ljusstyrka från PC-ingång.
- ▶ VIDEO: Detta läge rekommenderas för visning av TV-program.
- ▶ FILM: För hemmabio.
- ▶ sRGB: Standardiserad exakt färg.
- ▶ SVART TAVLA: Detta läge bör väljas för att uppnå optimala färginställningar vid projicering på en svart tavla (grön).
- ▶ DICOM SIM.: Inställning för att justera bilder till ungefärliga DICOM-standarder.
- ▶ ANVÄNDARE1/ANVÄNDARE2: Memorera användarens inställningar.

# Användarkontroller

## VÄGGFÄRG

Använd den här funktionen för att välja en lämplig färg i enlighet med väggen. Detta kommer att kompensera färgavvikelser som beror på väggfärgen för att visa rätt bildton.

## LJUSSTYRKA

Justera bildens ljusstyrka.

- ▶ Tryck på ◀-knappen för att göra bilden mörkare.
- ▶ Tryck på ▶-knappen för att göra bilden ljusare.

## KONTRAST

Kontrasten styr graden av skillnad mellan de ljusaste och mörkaste delarna av bilden. Justering av kontrasten ändrar mängden svart och vitt i bilden.

- ▶ Tryck på ◀-knappen för att minska kontrasten.
- ▶ Tryck på ▶-knappen för att öka kontrasten.

## SKÄRPA

Justera bildens skärpa.

- ▶ Tryck på ◀-knappen för att minska skärpan.
- ▶ Tryck på ▶-knappen för att öka skärpan.

## FÄRGMÄTTNAD

Justera en videobild från svart och vit till helt mättad färg.

- ▶ Tryck ◀-knappen för att minska mättnaden i bilden.
- ▶ Tryck ▶-knappen för att öka mättnaden i bilden.

## FÄRGTON

Justera färgbalansen av rött och grönt.

- ▶ Tryck ◀-knappen för att öka mängden grönt i bilden.
- ▶ Tryck ▶-knappen för att öka mängden rött i bilden.

Insignal	LJUSSTYRKA	KONTRAST	SKÄRPA	FÄRGMÄTTNAD	FÄRGTON
DATOR/ HDMI (RGB)	JA	JA	JA	NEJ	NEJ
DATOR/ HDMI (KOMPONENT)	JA	JA	JA	JA	JA
VIDEO	JA	JA	JA	JA	JA

❖ JA=Justerbar, NEJ=Ej justerbar

## BILD | AVANCERAT



### GAMMA

Detta gör att du kan välja en gammatabell som har finjusterats för att uppnå bästa möjliga bildkvalitet för ingången.

- ▶ FILM: för hemmabio.
- ▶ VIDEO: för video eller TV-källa.
- ▶ GRAFIK: för bildkälla.
- ▶ PC: för PC eller datorkälla.
- ▶ SVART TAVLA: för visning på svart tavla.
- ▶ DICOM SIM.: för DICOM-standarder.

### BrilliantColor™

Detta justerbara alternativ använder sig av en färgberedningsalgoritm och förbättringar i systemnivå för att möjliggöra högre ljusstyrka och visning av verkliga, mer livfulla färger. Intervallen är från "0" till "10". Om du föredrar en kraftigare, förbättrad bild, justera till högsta inställningsvärdet. För en mjukare, mer naturlig bild, justera mot lägsta inställningsvärdet.



- ❖ Färgtemperatur är inte tillgänglig när "HÖG - LJUST" eller "sRGB" är valt för "BIDLÄGE".

### FÄRGTEMPERATUR

Justera färgtemperaturen. Vid högre temperatur ser skärmen kallare ut, vid lägre temperatur ser skärmen varmare ut.

### DYNAMISK KONTRAST

Aktivering av detta alternativ gör att kontrastförhållandet justeras till rätt nivå.

# Användarkontroller

## FÄRG

Tryck på ENTER in i nästa meny enligt nedan och använd sedan knappen ▲ eller ▼ knappen för att välja alternativ.

- ▶ GAIN RÖD/ GAIN GRÖN/ GAIN BLÅ/ CYAN/ MAGENTA/ GUL/ RÖD FÖRSTÄRKNING/ GRÖN FÖRSTÄRKNING/ BLÅ FÖRSTÄRKNING: Använd knappen ◀ eller ▶ för att välja RÖD, GRÖN, BLÅ, CYAN, MAGENTA OCH GULA FÄRGER.
- ▶ RESET: Välj "JA" om du vill återgå till standardinställningar för färgjustering.



## FÄRGOMRÅDE

Välj en lämplig färgmatristyp från AUTO, RGB eller YUV.

## SKÄRM | ALLMÄNT



### BILDFÖRHÅLLANDE

Använd denna funktion för att välja önskat bildförhållande.

- ▶ 4:3: Detta format är för 4×3-ingångskällor.
- ▶ 16:9: Detta format är för 16×9-ingångskällor, som t.ex. HDTV och DVD-förbättring för bredbilds-TV.
- ▶ 16:10: Detta format är för 16×10-ingångskällor, som t.ex. bärbara datorer med bredbild.
- ▶ NATURLIG: Detta format visar originalbilden utan skalning.
- ▶ AUTO: Väljer automatiskt rätt visningsformat.

### ÖVERSKANN

Överskann-funktionen tar bort brus i en videobild. Använd Överskann i bilden för att ta bort videokodningsbrus på kanten av videokällan.

### V. KEYSTONE

Tryck på knappen ◀ eller ▶ för att justera bildförvrängning vertikalt. Om bilden verkar trapetsformad kan det här alternativet hjälpa dig att göra bilden rektangulär.



- ❖ Varje I/O har olika inställning i "ÖVERSKANN".

## SKÄRM | 3D-INSTÄLLNINGAR



### ❖ "3D-INVERTERING" 3D

och

"3D-STRUKTUR" är endast tillgängligt när 3D är

aktiverat.

- ❖ Kompatibel 3D-källa, 3D-innehåll och aktiva glasögon krävs för 3D-visning.

Välj "PÅ" om du vill aktivera det här alternativet för 3D-bilder. (standard: AV)

### 3D-INVERTERING

- ▶ Välj "PÅ" om du vill invertera vänster och höger ramminnehåll.
- ▶ Välj "AV" för standard bildram.

### 3D-STRUKTUR

Justera 3D-formatet för att visa 3D-innehåll på rätt sätt.

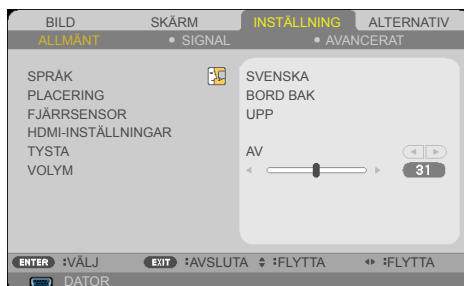


**TIPS:** Signal som stöder 3D

- För PC-signal:
  - 1024x768 vid 60/120 Hz
  - 1280x720 vid 60 Hz
  - 1280x800 vid 60/120 Hz
  - 1920x1080 vid 60 Hz
- För videosignal:
  - 480i@60 Hz
- För HDMI-signal:
  - 720p (Ram packning) 1280 x 720 vid 50/60/59,94
  - 1080p (Ram packning) 1920 x 1080 vid 23,98/24
  - 720p (Topp-och-botten) 1280 x 720 vid 50/60/59,94\* (\*Väljs manuellt)
  - 1080p (Topp-och-botten) 1920 x 1080 vid 23,98/24
  - 1080i (Sida vid sida (Halv)) 1920 x 1080 vid 50/60/59,94\* (\*Väljs manuellt)



## INSTÄLLNING | ALLMÄNT



### SPRÅK

Välj den flerspråkiga skärmmenyn. Tryck på knappen ◀ eller ▶ till undermenyn och använd sedan knappen ▲ eller ▼ för att välja önskat språk. Tryck på ENTER för att bekräfta valet.



- ❖ BORD BAK och TAK BAK skall användas med en genomskinlig skärm.

### PLACERING

#### ▶ BORD FRAM:

Bilden projiceras direkt på skärmen när detta väljs.

#### ▶ BORD BAK:

När detta väljs visas bilden omvänd.

#### ▶ TAK FRAM:

När detta väljs visas bilden upp och ned.

#### ▶ TAK BAK

Detta är standardalternativet. Bilden visas omvänd i upp och ned-läge.

## FJÄRRSENSOR

Välj plats för fjärrsensorn.

## HDMI-INSTÄLLNINGAR

Använd denna funktion för att ställa in HDMI1/MHL eller HDMI2



❖ "HDMI-INSTÄLLNINGAR" stöds endast under HDMI-källa.

- ▶ VIDEONIVÅ: Välj "AUTO" att automatiskt upptäcka videonivå. Om automatisk upptäckt inte fungerar korrekt, välj "NORMAL" för att inaktivera "FÖRBÄTTRAT"-funktionen i din HDMI-utrustning eller välj "FÖRBÄTTRAT" för att förbättra bildens kontrast och öka detaljerna i mörka områden.
- ▶ VÄLJ AUDIO: Använd denna funktion för att välja ljudkälla från "HDMI1/MHL", "HDMI2" eller "DATOR".



## TYSTA

- ▶ Välj "PÅ" för att slå på tyst läge.
- ▶ Välj "AV" för att stänga av tyst läge.

## VOLYM

- ▶ Tryck på ◀-knappen för att minska skärpan.
- ▶ Tryck på ▶-knappen för att höja volymen.

## INSTÄLLNING | SIGNAL



- ❖ "SIGNAL" stöds endast vid Analog VGA (RGB)-signal.



### FAS

Synkronisera signaltimingen från skärmen med grafikkortet. Om bilden verkar vara instabil eller flimrar, använd denna funktion för att korrigera det.

### KLOCKA

Ändra skärmens datafrekvens så att den överensstämmer med frekvensen för datorns grafikort. Använd endast den här funktionen om bilden flimrar vertikalt.

### H. LÄGE

- ▶ Tryck på ◀-knappen för att flytta bilden åt vänster.
- ▶ Tryck på ▶-knappen för att flytta bilden till höger.

### V. LÄGE

- ▶ Tryck på ◀-knappen för att flytta bilden nedåt.
- ▶ Tryck på ▶-knappen för att flytta bilden uppåt.

## INSTÄLLNING | AVANCERAT



### LOGOTYP

Använd denna funktion för att visa startskärmen (NEC-logotypen).

- ▶ PÅ: Visar NEC-logotypen.
- ▶ AV: Visar inte NEC-logotypen.



- ❖ När "NORMAL" är valt som "STANDBY-LÄGE" i menyn kan projektorn inte styras från extern utrustning i standby-läge.

### NÄTVERK

Se sidan 43-45.

### DOLD TEXTNING

Använd denna funktion för att aktivera dold textning och dess meny. Välj ett passande alternativ för dold textning: AV, CC1, CC2, CC3, CC4, T1, T2, T3 och T4.

### SÄKERHET

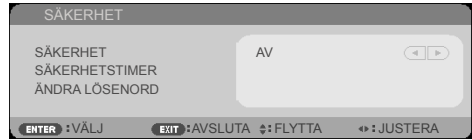
- ▶ AV: Välj "AV" för att kunna slå på projektorn utan lösenordskontroll.
- ▶ PÅ: Välj "PÅ" om du vill använda säkerhetsverifiering när du slår på projektorn.



#### ■ Första gången:

1. Standardlösenord: ▲▶▶▼◀
2. Använd sifferknapparna på fjärrkontrollen för att ange lösenordet och tryck sedan på ENTER för att bekräfta ditt lösenord.

## INSTÄLLNING | AVANCERAT | SÄKERHET



### SÄKERHETSTIMER

Använd den här funktionen för att ange hur lång tid (MÅNAD/DAG/TIMME) projektorn kan användas. När denna tid har gått ut kommer du att uppmanas att ange ditt lösenord igen.



"SÄKERHETSTIMER" startar om nedräkningen när projektorn stängs av och sedan slås på igen.



❖ Standardlösenordet är "▲▶▼◀" (första gången).

### ÄNDRA LÖSEWORD

1. Tryck på ENTER för att ange SÄKERHETSORD -inställning.
2. Lösenordet måste bestå av en kombination av ◀▶▲▼ med 4 tecken.

▶ Nuvarande lösenord



3. Ange ditt **gamla** lösenord och tryck sedan på ENTER för att bekräfta ditt nya lösenord.

▶ Ange nytt lösenord



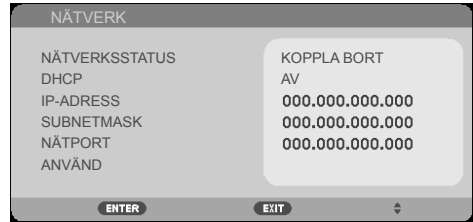
4. Ange ditt **nya** lösenord och tryck sedan på ENTER för att bekräfta ditt lösenord.

## ► Bekräfta nytt lösenord



5. Ange det nya lösenordet igen och tryck på ENTER för att bekräfta.
- Om ett felaktigt lösenord anges tre gånger kommer projektorn att stängas av automatiskt. När projektorn slås på igen kommer lösenordsskärmen att visas igen. Ange ditt lösenord.
  - Om du har glömt ditt lösenord, kontakta ditt lokala kontor för support.

## INSTÄLLNING | AVANCERAT | NÄTVERK



### NÄTVERKSSTATUS

Visa nätverksanslutningsstatus. (standard: KOPPLA BORT)

### DHCP

Använd denna funktion för att välja önskad startbild. Om du ändrar inställningen från en till en annan när du avslutar skärmmenyn kommer den nya inställningen börjar gälla nästa gång du öppnar.

- ▶ PÅ: Tilldela en IP-adress till projektorn från en extern DHCP-server automatiskt.
- ▶ AV: Tilldela en IP-adress manuellt.

### IP-ADRESS

Välj en IP-adress.

### SUBNETMASK

Ange subnetmaskens nummer.

### NÄTPORT

Välj standard nätport i nätverket som är anslutet till projektorn.

### ANVÄND

Tryck på ENTER för att bekräfta valet

# Användarkontroller



❖ När du använt projektorns IP-adress kan du inte länka till din tjänstserver.

❖ PjLink: Ställ in ett lösenord för PjLink. PjLink är ett standardprotokoll som används för att styra projektorer från olika tillverkare. Detta standardprotokoll upprättades 2005 av Japan Business Machine och Information System Industries Association (JBMA).

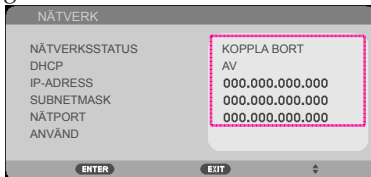
Projektorn stöder alla kommandon för PjLink klass 1.

❖ AMX BEACON: Slå på eller stäng av för detektion från AMX Device Discovery vid anslutning till nätverk som stöds av AMX NetLinx-kontrollsystem.

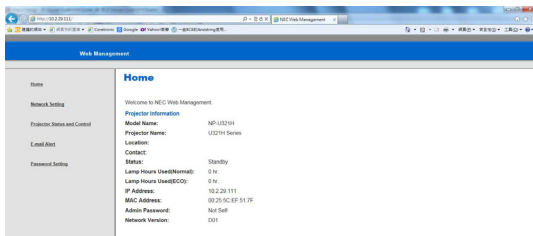
❖ CRESTRON ROOMVIEW-kompatibilitet: Projektorn stöder CRESTRON ROOMVIEW, vilket tillåter att flera enheter som är anslutna till nätverket kan hanteras och styras från en dator eller kontroller. För mer information, besök: <http://www.crestron.com>

## Hur du använder webbläsaren för att styra projektorn

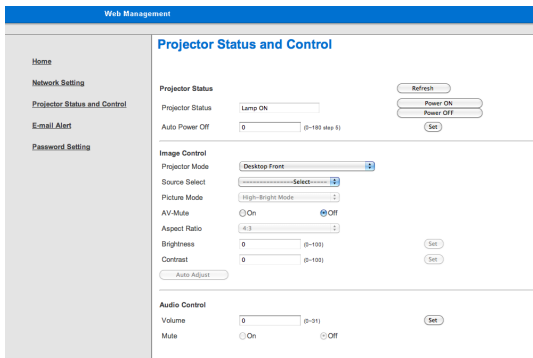
1. Slå på DHCP för att låta DHCP-servern automatiskt tilldela en IP-adress, eller ange önskad nätverksinformation manuellt.



2. Välj sedan tillämpa och tryck på ENTER-knappen för att slutföra konfigurationen.
3. Öppna din webbläsare och skriv in från OSD LAN-skärmen och webbsidan visas sedan enligt nedan:



4. Öppna "Projector Status and Control" (Projektorstatus och kontroll) för att styra projektorn.



**När du gör en direkt anslutning från datorn till projektorn**


Steg 1: Hitta en IP-adress (standard:192.168.0.10) i projektorns LAN-funktion.



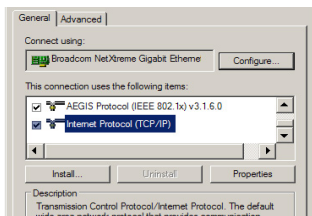


# Användarkontroller

Steg 2: Välj tillämpa och tryck på knappen ENTER på fjärrkontrollen eller kontrollpanelen för att ange funktionen eller tryck på knappen MENU på fjärrkontrollen eller på kontrollpanelen för att avsluta.

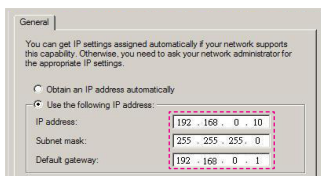
Steg 3: För att öppna nätverksanslutningar, klicka på **Start, Kontrollpanelen, Nätverk och Internetanslutningar** och klicka sedan på **Nätverksanslutningar**. Klicka på den anslutning du vill konfigurera och sedan i **Nätverksaktiviteter** , klicka på **Ändra inställningar** för den här anslutningen.

Steg 4: På fliken **Allmänt**, under **Den här anslutningen använder följande objekt**, klicka på **Internet Protocol (TCP/IP)** och klicka sedan på "Egenskaper".

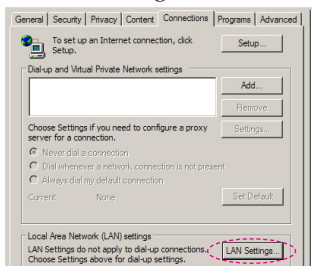


Steg 5: Klicka på **Använd följande IP-adress** och skriv in enligt nedan:

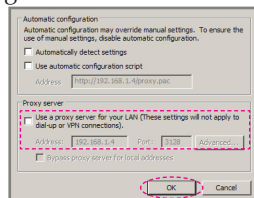
- 1) IP-adress: 192.168.0.10
- 2) Subnetmask: 255.255.255.0
- 3) Standard nätport: 192.168.0.1



Steg 6: För att öppna Internetalternativ, klicka på IE-webbläsaren, Internetalternativ, fliken **Anslutningar** och klicka sedan på "LAN-inställningar..."

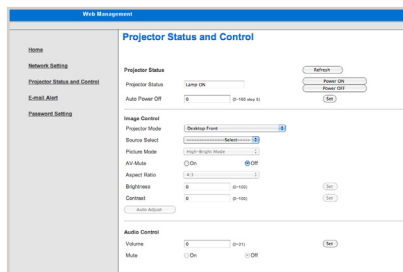


Steg 7: Dialogrutan **Inställningar för lokalt nätverk (LAN)** visas, i **Proxyserver-sektionen**, avmarkera kryssrutan **Använd en proxyserver för ditt LAN**. Klicka sedan på "OK"-knappen två gånger.

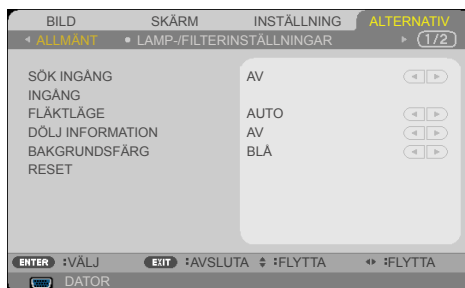


Steg 8: Öppna IE och skriv in IP-adressen 192.168.0.10 som URL och tryck sedan på knappen ENTER.

Steg 9: Öppna "Projektorstatus och kontroll" för att styra projektorn.



## ALTERNATIV | ALLMÄNT



### SÖK INGÅNG

- ▶ PÅ: Projektorn söker efter andra signaler om den aktuella insignalen försvinner.
- ▶ AV: Projektorn söker endast aktuell ingångsanslutning.

### INGÅNG

Använd det här alternativet för att aktivera/avaktivera ingångskällor. Tryck på ENTER för att gå till undermenyn och välj vilka källor du behöver. Tryck på knappen ENTER för att bekräfta valet. Projektorn kommer inte att söka efter ingångar som inte har valts.

### FLÄKTLÄGE

- ▶ AUTO: De inbyggda fläktarna körs automatiskt i varierande hastigheter beroende på den interna temperaturen.
- ▶ HÖG HÖJD OVER HAVET: De inbyggda fläktarna körs med hög hastighet.

Välj detta alternativ när du använder projektorn på ca 760 meters höjd eller högre.

### DÖLJ INFORMATION

- ▶ PÅ: Välj "PÅ" för att dölja informationsmeddelandet.
- ▶ AV: Välj "AV" för att visa "SÖKER"-meddelandet.

### BAKGRUNDSFÄRG

Använd den här funktionen om du vill visa en "SVART" eller "BLÅ" skärm när ingen signal finns tillgänglig.

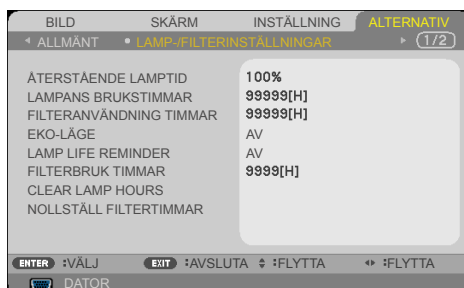
### RESET

Välj "JA" för att återställa displayparametrarna i alla menyer till fabriksinställningarna. (\*)



- ❖ (\*) Förutom "SPRÅK", "LOGOTYP", "NÄTVERK", "SÄKERHET", "FLÄKTLÄGE", "BAKGRUNDSFÄRG", "ÅTERSTÅENDE LAMPTID", "LAMPANS BRUKSTIMMAR", "FILTERANVÄNDNING TIMMAR", "FILTERBRUK TIMMAR" och "STANDBY-LÄGE".

## ALTERNATIV | LAMP-/ FILTERINSTÄLLNINGAR



### ÅTERSTÅENDE LAMPTID

Visa lampans brinntid.

### LAMPANS BRUKSTIMMAR

Visa projektionstid.

### FILTERANVÄNDNING TIMMAR

Visa filtrets användningstid.

### EKO-LÄGE

Välj "EKO" för att dämpa projektorlampan vilket minskar energiförbrukningen och förlänger lampans brinntid. Välj "AV" för att återgå till normalt läge.

### LAMP LIFE REMINDER

Välj den här funktionen om du vill visa eller dölja varningsmeddelandet när byt lampa-meddelandet visas. Meddelandet visas när lampan har nått slutet av sin brinntid.

### FILTERBRUK TIMMAR

Visa tidsintervall för visning av filtrets rengöringsmeddelande. Rengör filtret när du ser meddelandet.

Om "000[H]" ställs in kommer meddelandet inte att visas.

### CLEAR LAMP HOURS

Återställ räknaren för lampans brinntid efter att lampan har bytts ut.

### NOLLSTÄLL FILTERTIMMAR

Återställ räknaren för filtret efter att det har rengjorts.

## ALTERNATIV | INFORMATION



### INFORMATION

För att visa information om projektorns modell-, serienummer, källa, upplösning och programversion på skärmen.

## ALTERNATIV | AVANCERAT




❖ Nätverkets standbyläge inaktiverar följande anslutningar, knappar och funktioner när projektorn är i standby-läget:

- AUDIO OUT-anslutning
- LAN och meddelande via e-post
- Knappar förutom STRÖM-knappen på projektorn
- Knappar förutom STRÖM PÅ-knappen på fjärrkontrollen
- PC Control-anslutning
- Virtual Remote Tool, PC Control Utility Pro 4/PC Control Utility Pro 5

### STANDBY-LÄGE

- ▶ **NÄTVERKS-STANDBY:** Välj "NÄTVERKS-STANDBY" för att spara ytterligare <0,5 W i effektförbrukning.
- ▶ **NORMAL:** Välj "NORMAL" för att återgå till normalt standby-läge.

### DIREKTPÅSLAG

Välj "PÅ" för att aktivera Direktpåslag-läget. Projektorn startas automatiskt när den är ansluten till nätström utan att du behöver trycka på -knappen på projektorns kontrollpanel eller STRÖM PÅ-knappen på fjärrkontrollen.

### AUTO. AVSTÄNGNING (MIN)

Ställer in nedräkningstimerens intervall. Nedräkningstimeren startar när ingen signal skickas till projektorn. Projektorn stängs automatiskt av då nedräkningen är slutförd (i minuter).

### AVSTÄNGNINGSTIMER (MIN)

Ställer in nedräkningstimerens intervall. Nedräkningstimeren startar oavsett om en signal skickas till projektorn eller inte. Projektorn stängs automatiskt av då nedräkningen är slutförd (i minuter).

### KONTROLLPANELLÅS

När lås knappsats-funktionen är "PÅ" kommer kontrollpanelen vara låst men projektorn kan fortfarande manövreras via fjärrkontrollen. Genom att välja "AV" kommer du att kunna använda kontrollpanelen igen. Tryck och håll in EXIT-knappen på projektorn i cirka 10 sekunder för att stänga av "KONTROLLPANELLÅS".

Även när läget "NORMAL" har valts för "STANDBY-LÄGE" och "PÅ" har valts för "KONTROLLPANELLÅS" kan STRÖM-knappen på projektorn användas för att slå på strömmen.

## Felsökning

*Om du får problem med projektorn, se följande information.  
Om problemet kvarstår, kontakta din lokala återförsäljare  
eller servicecenter.*

### **Problem: Ingen bild visas på skärmen**

- ▶ Kontrollera att alla kablar och strömanslutningar är korrekt och säkert anslutna enligt beskrivningen i avsnittet "Installation".
- ▶ Kontrollera att stiften på stickkontakten inte är böjda eller trasiga.
- ▶ Kontrollera att projektorlampan har installerats ordentligt. Se avsnittet "Byte av lampan".
- ▶ Kontrollera att projektorn är påslagen.
- ▶ Kontrollera att "AV MUTE"-funktionen inte är aktiverad.

### **Problem: Ofullständig, rullande eller felaktigt visad bild**

- ▶ Tryck på "AUTO ADJ." på fjärrkontrollen eller kontrollpanelen.
- ▶ Om du använder en dator:

#### För Windows 7:

1. Via ikonen "Den här datorn", öppna mappen "Kontrollpanelen" och dubbelklicka på ikonen "Visa".
2. Välj fliken "Inställningar".
3. Klicka på "Avancerade egenskaper".

#### För Windows Vista:

1. Via ikonen "Den här datorn", öppna mappen "Kontrollpanelen" och dubbelklicka på ikonen "Utseende och anpassning".
2. Välj "Anpassning".
3. Klicka på "Ändra bildskärmsupplösning" för att visa "Bildskärmsinställningar". Klicka på "Avancerade inställningar".

**Om projektorn fortfarande inte projicerar hela bilden behöver du även ändra den bildskärm du använder. Se följande steg.**

4. Kontrollera att upplösningen är lägre än eller lika med 1280 x 1024.
  5. Välj "Ändra" under fliken "Bildskärm".
  6. Klicka på "Visa alla enheter". Välj sedan "Standardbildskärmstyper" under SP-rutan och välj den upplösning du behöver under rutan "Modeller".
- ▶ Om du använder en bärbar dator:
    1. Följ först ovanstående steg för att justera datorns upplösning.
    2. Tryck för att växla utgångsinställningar. exempel: En kombination av funktionstangenter aktiverar/avaktiverar den externa skärmen. Vanligtvis används en kombination av "Fn" med en av de 12 funktionstangenterna för att slå på eller stänga av den externa skärmen. Exempelvis, NEC notebooks använder Fn + F3, medan Dell notebooks använder Fn + F8-kombinationen för att växla mellan externa skärmar.
  - ▶ Om du har problem med att ändra upplösningen eller om din skärm låser sig, starta om all utrustning, inklusive projektorn.

## **Problem: Skärmen på den bärbara datorn eller PowerBook-datorn visar inte en presentation**

- ▶ Om du använder en bärbar dator:

Vissa bärbara datorer kan avaktivera sin egen skärm när en sekundär bildskärm används. Varje dator har olika metoder för att återaktivera skärmen. Se datorns dokumentation för detaljerad information.

## **Problem: Bilden är ostadig eller flimrar**

- ▶ Justera "FAS" för att korrigera det. Se avsnittet "INSTÄLLNING" för mer information.
- ▶ Ändra skärmens färginställning från din dator.

## **Problem: Bilden har ett vertikalt flimrande fält**

- ▶ Använd "KLOCKA" för att justera.
- ▶ Kontrollera och omkonfigurera visningsläget för ditt grafikkort för att göra det kompatibelt med produkten.

## **Problem: Bilden är inte fokuserad**

- ▶ Justera fokusreglaget på projektorns lins.
- ▶ Se till att projektionsskärmen är mellan de avstånd som krävs, 22,2 till 30,6 cm från projektorn (se sidorna 25-26).

## **Problem: Bilden är utsträckt när du visar 16:9 DVD**

Projektorn upptäcker automatiskt 16:9 DVD och justerar bildförhållandet genom att digitalisera till helskärm med standardinställningen 4:3.

Om bilden fortfarande är utsträckt måste du även justera bildförhållandet genom att göra följande:

- ▶ Välj bildförhållande 4:3 på din DVD-spelare om du spelar en 16:9 DVD.
- ▶ Om du inte kan välja bildförhållande 4:3 på din DVD-spelare, välj bildförhållande 4:3 i skärmmenyn.

## **Problem: Bilden är felvänd**

- ▶ Välj "INSTÄLLNING | ALLMÄNT-->PLACERING" från skärmmenyn och justera projektorriktningen.

## **Problem: Lampan brinner ut eller avger ett smällande ljud**

- ▶ När lampan når slutet av sin brinntid, brinner den ut och kan avge ett högt smällande ljud. Om detta inträffar kommer projektorn inte att slås på igen förrän lampmodulen har bytts ut. För att byta lampan följer du proceduren "Byte av lampan".



## Problem: Lampmeddelande

### Strömindikator

Indikatorläge			Projektorläge	Anmärkning
Av			Huvudströmmen är avstängd.	Utan att ansluta strömkabeln.
Blinkande sken	GRÖN	0,5 sek. PÅ/0,5 sek. AV	Projektorn håller på att sättas igång.	Vänta ett ögonblick.
	GRÖN	2,5 sek. PÅ/0,5 sek. AV	Avstängningstimmern är aktiverad.	--
	ORANGE	0,5 sek. PÅ/0,5 sek. AV	Kylning	--
Fast sken	GRÖN		Ström på-läge	--
	ORANGE		Nätverkets standby-läge	Ansluta strömkabeln.
	RÖD		Normalt standby-läge	Ansluta strömkabeln.

### Statusindikator

Indikatorläge			Projektorläge	Anmärkning
Av			Normalt förhållande	--
Blinkande sken	RÖD	2 cykler (0,5 sek. PÅ/0,5 sek. AV)	Temperaturfel	Projektorn är överhettad. Flytta projektorn till en svalare plats.
		3 cykler (0,5 sek. PÅ/0,5 sek. AV)	Strömfel	Strömförsörjningsenheten fungerar inte korrekt. Kontakta din återförsäljare.
		4 cykler (0,5 sek. PÅ/0,5 sek. AV)	Fläktfel	Fläktarna fungerar inte korrekt.
		6 cykler (0,5 sek. PÅ/0,5 sek. AV)	Lampfel	Lampan tänds inte. Vänta en hel minut och slå sedan på den igen.
Fast sken	RÖD		Låset för kontrollpanelen fungerar	Du har tryckt på knappen när Kontrollpanellås är på.

### Lampindikator

Indikatorläge			Projektorläge	Anmärkning
Av			Normalt förhållande	--
Blinkande sken	RÖD	0,5 sek. PÅ/0,5 sek. AV	Lampan har nått slutet av sin brinntid.	--
Fast sken	RÖD		Lampan har använts över sin gräns.	Projektorn kan inte slås på förrän lampan har bytts ut.

## Problem: Påminnelser om meddelande

- ▶ Övertemperatur - projektorn har överskridit rekommenderad drifttemperatur och måste svalna innan den kan användas.

WARNING! FOR HOG TEMPERATUR  
1.SÄKERSTÄLL ATT LUFTINLOPPEN OCH -UTLOPPEN INTE ÄR BLOCKERADE.  
2.SÄKERSTÄLL ATT OMGIVNINGSTEMPERATUREN ÄR LÄGRE ÄN 40 GRADER CELSIUS

- ▶ Byte av lampan - lampan håller på att nå sin maximala brinntid. Förbered dig på att byta ut den snart.

WARNING! LAMPA  
LAMPVARNING  
LAMPAN HAR NÅT GRÄNSVÄRDESTIDEN.LAMPAN SLÄCKTI

WARNING! LAMPA.  
LAMPVARNING  
VAR GOD BYT LAMPAN.

OBSERVERA: Om du fortsätter att använda projektorn i ytterligare 100 timmar efter att lampan har nått slutet av sin livslängd kan projektorn inte slås på.

Om detta händer, efter byte av lampan, anslut nätkabeln och håll in HELP-knappen på fjärrkontrollen i minst 10 sekunder. Detta gör att du kan slå på projektorn. Nollställ lamptimmarna genom att välja "ALTERNATIV" -> "LAMP-/FILTERINSTÄLLNINGAR" -> "CLEAR LAMP HOURS" i menyn.

- ▶ Fläktfel - systemfläkten fungerar inte.

WARNING! BLOCKERAD FLÄKT  
PROJEKTORN KOMMER ATT STÄNGAS AV AUTOMATISKT.

- ▶ Rengöring av filtret

WARNING! FILTER  
RENGÖR FILTRET.

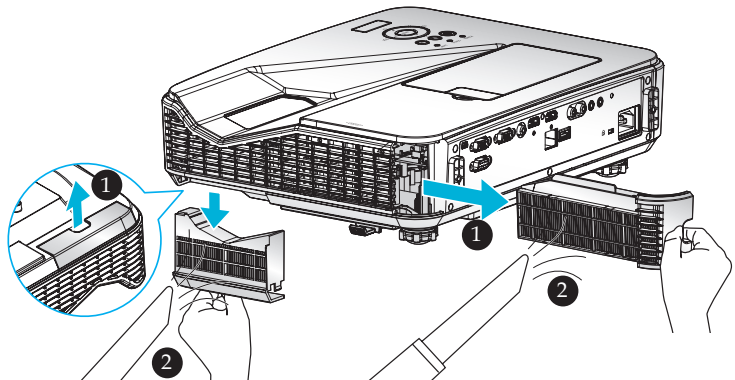
## Installera och rengöra luftfiltret

Vi rekommenderar att du rengör dammfiltret efter 500 timmars användning, eller mer regelbundet om projektorn används i en dammig miljö.

När varningsmeddelandet visas på skärmen, gör följande för att rengöra luftfiltret:



- ❖ Ett korrekt underhåll förhindrar överhettning och projektorfel.
- ❖ De specifika gränssnitten väljs efter typernas specifikationer.
- ❖ Se till att stänga av projektorn innan filtren rengörs.
- ❖ Efter att filtren rengjorts, fäst fast filtren.
- ❖ När filtren är borttagna skall du inte placera några fingrar i öppningarna på projektorn.



### Filterbytesprocedur:

1. Stäng av strömmen till projektorn genom att trycka på STÄNG AV-knappen på fjärrkontrollen eller -knappen på kontrollpanelen.
  2. Koppla ur nätkabeln.
  3. Dra ut dammfiltren såsom visas på bilden. ❶
  4. Ta försiktigt bort filtren. Rengör eller byt sedan ut filtren. ❷
- För att installera filtren, upprepa ovanstående steg i omvänd ordning.
5. Slå på projektorn och återställ räknaren för filteranvändning efter att dammfiltren är bytta.

## Byte av lampan

### lampa (tillval) NP34LP

Projektorn upptäcker lampans brinntid efter 3000 timmar i Eko-läge Av (4000 timmar i Eko-läge På). När "STRÖM"-indikatorn blinkar rött och meddelandet nedan visas på skärmen har projektorn upptäckt att lampan närmar sig slutet av sin brinntid. (Se sidan 23) Ett varningsmeddelande kommer att visas:



Varning: För att undvika brännskador bör du låta projektorn svalna i minst 60 minuter innan du byter lampa!

```
VARNING! LAMPA
LAMPVARNING
LAMPAN HAR NÄT GRÄNSVÄRDESTIDEN. LAMPAN SLÄCKT!
```

```
VARNING! LAMPA
LAMPVARNING
LAMPANS LIVSLÄNGD HAR ÖVERSKRIDITS.
```

Byt ut lampan så snart som möjligt när du ser detta meddelande. Se till att projektorn har svalnat i minst 60 minuter innan du byter lampa.

Se till att byta lampan och filtren samtidigt.



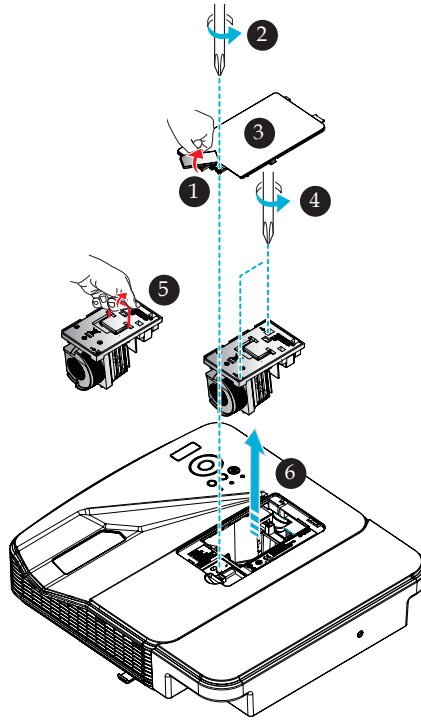
Varning: För att minska risken för personskada, tappa inte lampmodulen och vidrör inte lampan. Glödlampan kan splittras och orsaka skada om den tappas.




Bryt inte sönder glaset på lampmodulen. Undvik att lämna fingeravtryck på lampmodulens glasyta. Om det finns fingeravtryck på glasytan kan det leda till oönskade skuggor och dålig bildkvalitet.



Var noga med att dra åt skruvarna efter bytet av lampmodulen.



## Tillvägagångssätt vid byte av lampa:

1. Stäng av strömmen till projektorn genom att trycka på STÄNG AV-knappen på fjärrkontrollen eller -knappen på kontrollpanelen.
2. Låt projektorn svalna i minst 60 minuter.
3. Koppla ur nätkabeln.
4. Ta bort blindlocket. **1**
5. Använd en skruvmejsel för att lossa skruven på lamplocket. **2**
6. Skjut åt sidan och ta bort locket. **3**
7. Lossa de två skruvarna på lampmodulen. **4**
8. Lyft upp handtaget. **5**
9. Dra ut lampmodulen. **6**
10. Installera den nya lampmodulen genom att följa de tidigare stegen i omvänd riktning. Var noga med att dra åt skruvarna på lampmodulen och lamplocken.
11. Byt ut filtret. (se sidan 55)
12. Efter att lampan har bytts ut och filtret rengjorts, slå på strömmen och tryck på knappen [MENU] -> ALTERNATIV | LAMP-/FILTERINSTÄLLNINGAR -> CLEAR LAMP HOURS för att nollställa lamptimmarna och NOLLSTÄLL FILTERTIMMAR för att återställa använda filtertimmar. (se sidan 47)

## Rengöringsprocedur för täckglaset

Om täckglaset för projektlinsen är dammig eller fläckig, rengör den enligt följande procedur:

1. Stäng av projektorn och låt den svalna en stund.
2. Dra ut nätkabeln från vägguttaget.
3. Blås bort dammet med en luftspray för kameror som du kan köpa i kameraaffärer. Torka försiktigt av täckglaset linsen med en rengöringsduk.

### FÖRSIKTIGHET:

- Se till att använda en tygtrasa från butik för rengöring av spegeln och linsen.
- Torka inte av täckglaset hårt eftersom det kan orsaka allvarliga skador på dess yta.
- Avtorkning kan repa täckglaset. Projektorns optiska prestanda kommer således att påverkas om täckglaset är repat efter avtorkning. Hur mycket denna optiska prestanda påverkas beror på hur repad den är.
- Använd inte flytande rengöringsmedel eller kemikalier på rengöringsduken eftersom det kan förorena duken och allvarligt skada täckglasets yta.
- Använd inte en sprej som innehåller brandfarlig gas för att ta bort damm på täckglaset. Det kan orsaka brand.

## Specifikationer

Optisk	NP-U321H
Projektionssystem	Enkelt DLP®-chip (0,65 ", bildförhållande 16:9)
Upplösning *1	1920 × 1080 pixlar (1080p)
Lins	Manuell fokus F2.4
Lampa	260W växelström (220W i EKO-läge)
Ljusflöde *2*3	3200 lumen Ca. 85% i EKO-läge
Kontrastförhållande *3	10000:1 med DYNAMISK KONTRAST PÅ
Bildstorlek (diagonalt)	85" till 100" / 2,16 till 2,54 meter
Projektionsavstånd (min. - max.)	22,2 till 30,6 cm

\*1 Effektiva pixlar är fler än 99,99 %.

\*2 Detta är värdet för ljusflödet (lumen) när [BILD/LÄGE] är inställt på [HÖG - LJUST] i menyn. Om något annat läge är valt som [BILD/LÄGE] kan ljusflödets värde minska något.

\*3 1 enligt med ISO21118-2012

Elektronik	NP-U321H
Ingångar	1 x VGA och Y/Pb/Pr, 2 x HDMI (Standard HDMI-kontakter och en med MHL-stöd), 1 x VGA-ljud (Stereo minikontakt), 1 x KompositVideo (RCA (gul)), 2 x Kompositljud (RCA för både vänster och höger)
Utgångar	1 x VGA (D-sub, hona, 15 stifts kontakt) (endast separat synksignal), 1 x Ljud (Stereo minikontakt (grön))
Datorkontroll	1 x PC Control-port (D-Sub 9 stifts)
Kabelansluten LAN-port	1 x RJ-45 (10/100 BASE-T)
Serviceport	Mini USB typ B (för FW-hämtning)
Övrigt	1 x USB (typ A) för försörjning av 5V/1A endast
Färgåtergivning	1,07 miljarder färger samtidigt, fullfärg
Kompatibla signaler *5	Analogt: VGA/SVGA/XGA/XGA+/WXGA/Quad-VGA/WXGA+/SXGA/SXGA+/WXGA+/UXGA/HD/Full HD/480i/480p/576i/576p/720p/1080i/1080p HDMI: VGA/SVGA/XGA/WXGA/Quad-VGA/SXGA/SXGA+/WXGA+/WXGA+/WSXGA+/480i/480p/576i/576p/720p/1080i/1080p
Horisontell upplösning	540 TV-linjer: NTSC/NTSC4,43/PAL/PAL-M/PAL-N/PAL60 300 TV-linjer: SECAM
Avsökningintervall	Hsync frekvens: 30k - 100kHz Vsync frekvens: 50 - 120 Hz
Synkkompatibilitet	Separat synk
Inbyggd högtalare	8W

# Tillägg

<b>Elektronik</b>	NP-U321H
Strömförsörjning	100 - 240V växelström, 50/60 Hz
Inström	3,5-1,5A
Strömförbrukning (typiskt värde)	
EKO-läge Av	323W (*1)/ 312W (*2)
ECO-läge	272W (*1)/ 264W (*2)
Standby nätverk	2,0W (*1)/ 2,2W (*2)
Normal standby	0,18W (*1)/ 0,30W (*2)
(*1): 100V - 130VAC (*2): 200V - 240VAC	

\*4 HDMI® (Deep Color, Lip Sync) med HDCP

Vad är HDCP/HDCP-teknologi?

HDCP är en förkortning för High-bandwidth Digital Content Protection. High Bandwidth Digital Content Protection (HDCP) är ett system för att förhindra olaglig kopiering av videodata som skickas över High-Definition Multimedia Interface (HDMI).


Om du inte kan visa material via HDMI-ingången betyder det inte nödvändigtvis att projektorn inte fungerar som den ska. Med implementeringen av HDCP kan det finnas fall där visst innehåll är skyddat med HDCP och kanske inte visas beroende på beslutet/avsikten från HDCP (Digital Content Protection, LLC).

Video: Deep Color; 8/10/12-bitars, LipSync

\*5 En bild med högre eller lägre upplösning än projektorns ursprungliga upplösning (1920 × 1080) visas med skalningsteknik.

<b>Mekanik</b>	NP-U321H
Placering vid installation	Bord/Fram, Bord/Bak, Tak/Fram, Tak/Bak
Mått	15,0" (B) × 3,3" (H) × 12,1" (D) / 382 mm (B) × 85 mm (H) × 307 mm (D) (exkl. utskjutande delar) 15,0" (B) × 4,3" (H) × 16,3" (D) / 382 mm (B) × 108 mm (H) × 414 mm (D) (med kabelskydd och utskjutande delar)
Vikt	4,7 kg
Miljöhänsyn	Drifttemperatur: 41° til 95°F (5° til 35°C)*6 5 till 90% luftfuktighet (icke-kondenserande) Förvaringstemperatur: -20°C til 60°C, 5 till 90% luftfuktighet (icke-kondenserande)



Föreskrifter	UL/C-UL-godkänd (UL 60950-1, CSA 60950-1) Uppfyller DOC Canada klass B-krav Uppfyller FCC klass B-krav Uppfyller AS/NZS CISPR.22 klass B Uppfyller EMC-direktivet (EN55022, EN55024, EN61000-3-2, EN61000-3-3) Uppfyller Lågspänningsdirektivet (EN60950-1, TÜV-godkänd) 
--------------	--

\*6 drifttemperaturer

0 till 760 m inom området 41° til 95°F(5° til 35°C)

760 m till 1500 m inom området 41° til 95°F(5° til 35°C)

1500 m till 3000 m inom området 41° til 86°F(5° til 30°C)

Ställ in [FLÄKTLÄGE] till [HÖG HÖJD OVER HAVET] när du använder projektorn på ca 760 meters höjd eller högre.

## Kompatibilitetslägen

### ► VGA analog

(1) VGA Analog - PC-signal

Lägen	Upplösning (punkter)	V.frekvens [Hz]	H.frekvens [KHz]
VGA	640x480	60	31,5
VGA	640x480	72	37,9
VGA	640x480	75	37,5
VGA	640x480	85	43,3
SVGA	800x600	56	35,1
SVGA	800x600	60	37,9
SVGA	800x600	72	48,1
SVGA	800x600	75	46,9
SVGA	800x600	85	53,7
XGA	1024x768	60	48,4
XGA	1024x768	70	56,5
XGA	1024x768	75	60,0
XGA	1024x768	85	68,7
XGA+	1152x864	70	63,9
XGA+	1152x864	75	67,5
XGA+	1152x864	85	77,1
QuadVGA	1280x960	60	60,0
SXGA	1280x1024	60	64,0
SXGA	1280x1024	75	80,0
SXGA	1280x1024	85	91,1
SXGA+	1400x1050	60	65,3
UXGA	1600x1200	60	75,0
Apple, Mac II	640x480	67	35,0
Apple, Mac II	832x864	75	49,1
Apple, Mac II	1152x870	75	68,7

## (2) VGA Analog - Utökad bred timing

Lägen	Upplösning (punkter)	V,frekvens [Hz]	H,frekvens [KHz]
HD	1280X720	60	44,8
WXGA	1280x768	60	47,8
WXGA	1280x800	60	49,6
WXGA+	1440x900	60	55,9
Full HD	1920x1080 (1080P)	60	67,5

## (3) VGA analog -komponentsignal

Lägen	Upplösning (punkter)	V,frekvens [Hz]	H,frekvens [KHz]
480i	720x480	59,94(29,97)	15,7
576i	720x576	50(25)	15,6
480p	720x480	59,94	31,5
576p	720x576	50	31,3
720p	1280X720	60	45,0
720p	1280X720	50	37,5
1080i	1920x1080	60(30)	33,8
1080i	1920x1080	50(25)	28,1
1080p	1920x1080	23,97/24	27,0
1080p	1920x1080	60	67,5
1080p	1920x1080	50	56,3

## ► HDMI Digital

### (1) HDMI - PC-signal

Lägen	Upplösning (punkter)	V,frekvens [Hz]	H,frekvens [KHz]
VGA	640x480	60	31,5
SVGA	800x600	60	37,9
XGA	1024x768	60	48,4
QuadVGA	1280x960	60	60,0
SXGA	1280x1024	60	64,0
SXGA+	1400x1050	60	65,3

### (2) HDMI - Utökad bred timing

Lägen	Upplösning (punkter)	V,frekvens [Hz]	H,frekvens [KHz]
HD	1280x720	60	44,8
HD	1280x720	120	92,9
WXGA	1280x768	60	47,8
WXGA	1280x800	60	49,6
WXGA	1360x768	60	47,7
WXGA	1366x768	60	47,7
WXGA+	1440x900	60	59,9
WXGA++	1600x900	60	59,9
WSXGA+	1680x1050	60	65,3
Full HD	1920x1080 (1080P)	60	67,5

## (3) HDMI - Videosignal

Lägen	Upplösning (punkter)	V.frekvens [Hz]	H.frekvens [KHz]
480i	720x480 (1440x480)	59,94(29,97)	15,7
576i	720x576(1440x576)	50(25)	15,6
480p	640x480	59,94	31,5
480p	720x480	59,94	31,5
576p	720x576	50	31,3
720p	1280X720	60	45,0
720p	1280X720	50	37,5
1080i	1920x1080	60(30)	33,8
1080i	1920x1080	50(25)	28,1
1080p	1920x1080	23,97/24	27,0
1080p	1920x1080	60	67,5
1080p	1920x1080	50	56,3

## (4) HDMI - 3D Timing

Lägen	Upplösning (punkter)	V.frekvens [Hz]	H.frekvens [KHz]
720p (Ram Packning)	1280X720	50	37,5
720p (Ram Packning)	1280X720	60	45,0
1080p (Ram Packning)	1920x1080	24	27,0
720p (Topp och botten)	1280X720	50	37,5
720p (Topp och botten)	1280X720	60	45,0
1080p (Topp och botten)	1920x1080	24	27,0
1080i (Sida vid sida (Halv))	1920x1080	50(25)	28,1
1080i (Sida vid sida (Halv))	1920x1080	60(30)	33,8
Begränsningar i område för grafisk skärmkälla	Horisontell avsökningintervall:		30k-100kHz
	Vertikal avsökningintervall:		50-120Hz
	Max. bildpunktshastighet		Analog: 162MHz Digital: 165MHz

## (5) MHL-signaltabell

Signal	Upplösning (punkter)	Bildförhållande	Uppdateringsfrekvens (Hz)
VGA	640x480	4:3	59,94/60
HDTV (1080p)	1920x1080	16:9	23,98/24
HDTV (1080i)	1920x1080	16:9	50/59,94/60
HDTV (720p)	1280x720	16:9	50/59,94/60
SDTV (480p)	720x480	4:3/16:9	59,94/60
SDTV (576p)	720x576	4:3/16:9	50

**TIPS:**

- En bild med högre eller lägre upplösning än projektorns ursprungliga upplösning (1920 × 1080) visas med skalningsteknik.
- Synkronisering på grön och kompositsynk stöds inte.
- Andra signaler än de som anges i tabellen ovan visas kanske inte på rätt sätt. Om detta skulle hända, ändra uppdateringsfrekvensen eller upplösningen på din dator. Se hjälpaavsnittet Egenskaper för bildskärm på datorn för procedurer.



## Varning:

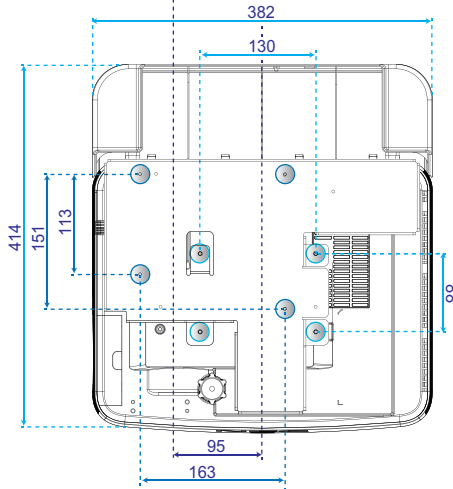
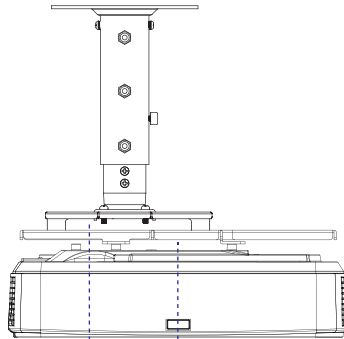
Om du vill installera projektorn i taket:

- Försök inte att installera projektorn själv.
- Projektorn måste installeras av en kvalificerad tekniker för att säkerställa korrekt användning och minska risken för personskador.
- Dessutom måste taket vara tillräckligt starkt för att hålla för projektorn och installationen måste vara i enlighet med lokala byggnadsbestämmelser.
- Kontakta din återförsäljare för mer information.

## Takmontering

Om du vill använda en takmonteringsssats från tredje part, säkerställ att skruvarna som används för att montera fästet på projektorn uppfyller följande specifikationer:

- Skruvtyp: M4\*4
- Maximal skruvlängd: 11mm
- Minsta skruvlängd: 8mm



Enhet: mm



Observera att garantin inte gäller vid skador till följd av felaktig installation.



## Varning:

1. Var noga med att använda korrekt skruvstorlek om du köper en takmontering från ett annat företag. Skruvstorleken varierar beroende på fästplattans tjocklek.
2. Var noga med att hålla ett avstånd på minst 10 cm mellan taket och projektorns nedre del.
3. Undvik att installera projektorn i närheten av en värmekälla.



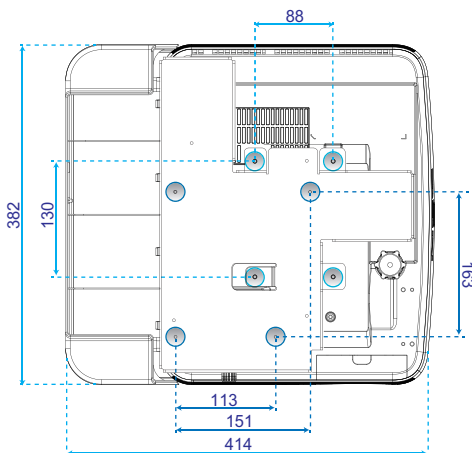
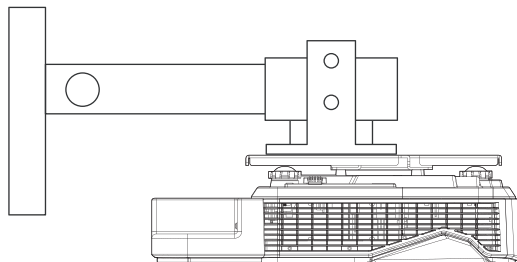
## Takmontering

Varning:

Om du vill installera projektorn på väggen:

- Försök inte att installera projektorn själv.
- Projektorn måste installeras av en kvalificerad tekniker för att säkerställa korrekt användning och minska risken för personskador.
- Dessutom måste väggen vara tillräckligt starkt för att hålla för projektorn och installationen måste vara i enlighet med lokala byggnadsbestämmelser.
- Kontakta din återförsäljare för mer information.

För att installera NEC:s standard takmonteringssett med fästplattan och fixera med 4 skruvar.



Enhet: mm



Observera att garantin inte gäller vid skador till följd av felaktig installation.



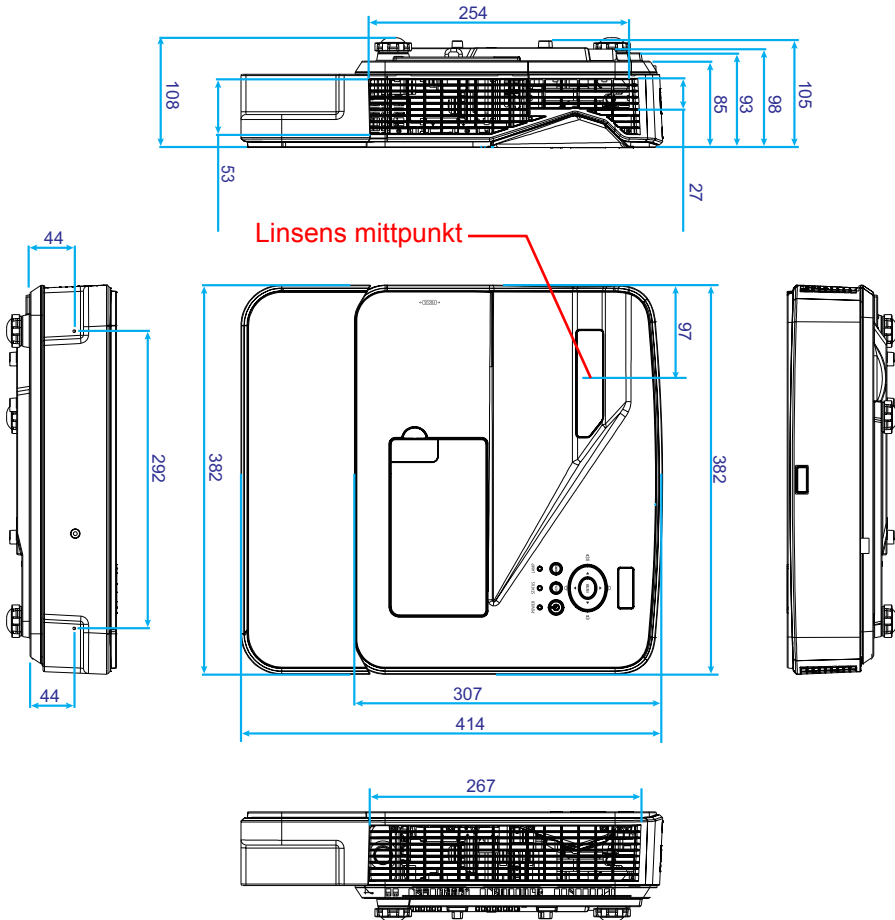
Varning:

Undvik att installera projektorn i närheten av en värmekälla.



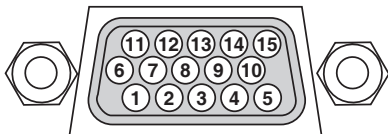
## Kåpens mått

Enhet: mm



## Stiftkonfiguration för D-Sub-COMPUTER- ingångskontakt

### Mini D-Sub 15 stift-kontakt



Signalnivå

Videosignal: 0,7 Vp-p (analog)

Synksignal: TTL-nivå

Pin nr.	RGB-signal (analog)	YCbCr-signal
1	Röd	Cr
2	Grön	Y
3	Blå	Cb
4	Jord	
5	Jord	
6	Röd jord	Cr jord
7	Grön jord	Y jord
8	Blå jord	Cb jord
9	Ingen anslutning	
10	Synksignal jord	
11	Ingen anslutning	
12	Dubbelriktad DATA (SDA)	
13	Horisontell synkronisering eller kompositssynk	
14	Vertikal synkronisering	
15	Datalocka	

## Datorkontroll-koder och kabelanslutning

### Datorkontroll-koder

Funktion	Koddata							
STRÖM PÅ	02H	00H	00H	00H	00H	02H		
STÄNG AV	02H	01H	00H	00H	00H	03H		
INGÅNGSVAL DATOR	02H	03H	00H	00H	02H	01H	01H	09H
INGÅNGSVAL HDMI 1	02H	03H	00H	00H	02H	01H	A1H	A9H
INGÅNGSVAL HDMI 2	02H	03H	00H	00H	02H	01H	A2H	AAH
INGÅNGSVAL VIDEO	02H	03H	00H	00H	02H	01H	06H	0EH
STÄNG AV BILD PÅ	02H	10H	00H	00H	00H	12H		
STÄNG AV BILD AV	02H	11H	00H	00H	00H	13H		
STÄNG AV LJUD PÅ	02H	12H	00H	00H	00H	14H		
STÄNG AV LJUD AV	02H	13H	00H	00H	00H	15H		

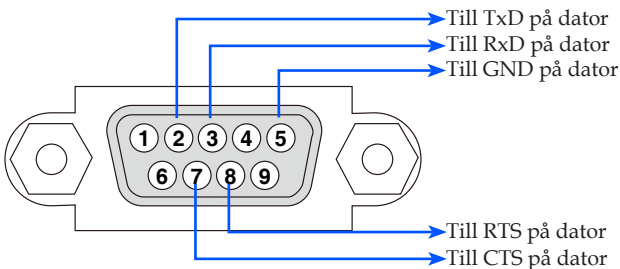
OBSERVERA: Kontakta din lokala återförsäljare för en komplett förteckning över datorkontroll-koder.

### Kabelanslutning

#### Kommunikationsprotokoll

Baudhastighet .....38400 bps  
 Datalängd .....8 bitar  
 Paritet .....Ingen paritet  
 Stoppbit .....En bit  
 X på/av .....Ingen  
 Kommunikationsprocedur .....Full duplex

### Datorkontroll-kontakt (D-SUB 9P)



ANMÄRKNING 1: Stift 1, 4, 6 och 9 används ej.

ANMÄRKNING 2: Bygel "Request to Send" och "Clear to Send" är tillsammans på båda ändarna av kabeln för att förenkla kabelanslutningen.

---

# Checklista vid felsökning

Innan du kontaktar din återförsäljare eller servicepersonal, kontrollera följande lista för att försäkra dig om att reparation behövs och läs även avsnittet "Felsökning" i din användarhandbok. Denna checklista kommer att hjälpa oss att lösa ditt problem mer effektivt.

\* Skriv ut följande sidor.

**Förekomst**  alltid  ibland (Hur ofta? \_\_\_\_\_)  annat (\_\_\_\_\_)

## Ström

---

- Ingen ström (STRÖM-indikatorn lyser inte grön).
  - Nätkontakten är ordentligt isatt i vägguttaget.
  - Lamplocket är korrekt monterat.
  - Lampans brukstimmor (antal timmar i bruk) nollställdes efter lampbyte.
  - Ingen ström, även om du håller STRÖM-knappen intryckt i minst 1 sekund.
- Avstängning under pågående drift.
  - Nätkontakten är ordentligt isatt i vägguttaget.
  - Lamplocket är korrekt monterat.
  - Energisparfunktion är avstängd (endast för modeller med energisparfunktion).

## Video och ljud

---

- Ingen bild visas från din dator eller videoutrustning till projektorn.
  - Fortfarande ingen bild, trots att du anslutit projektorn till datorn först och sedan startat om datorn.
  - Aktivera din bärbara dators utsignal till projektorn.
    - \* En kombination av funktionstangenter aktiverar/avaktiverar den externa skärmen. Vanligtvis används en kombination av "Fn" med en av de 12 funktionstangenterna för att slå på eller stänga av den externa skärmen.
  - Ingen bild (blå bakgrund).
  - Fortfarande ingen bild, trots att du trycker på AUTO ADJ.-knappen.
  - Fortfarande ingen bild, trots att du aktiverat [RESET] i projektorns meny.
  - Signalkabeln är ordentligt isatt i ingångskontakten.
  - Ett meddelande visas på skärmen.  
(\_\_\_\_\_)
  - Källan som anslutits till projektorn är aktiverad och tillgänglig.
  - Fortfarande ingen bild, även när du justerar ljusstyrkan och/eller kontrasten.
  - Ingångskällans upplösning och frekvens stöds av projektorn.
- Bilden är för mörk.
  - Förblir oförändrad, även när du justerar ljusstyrkan och/eller kontrasten.
- Bilden är förvängd.
  - Bilden är trapetsformad (ändras inte trots att du utför [KEYSTONE]-justering).
- Delar av bilden saknas.
  - Ingen skillnad, trots att du tryckt på AUTO ADJ.-knappen.
  - Fortfarande ingen skillnad, trots att du aktiverat [RESET] i projektorns meny.
- Bilden förskjuts i vertikal eller horisontell riktning.
  - Horisontella och vertikala positioner i en datorsignal är korrekt justerade.
  - Ingångskällans upplösning och frekvens stöds av projektorn.
  - Vissa pixlar saknas.
- Bilden flimrar.
  - Ingen skillnad, trots att du tryckt på AUTO ADJ.-knappen.
  - Fortfarande ingen skillnad, trots att du aktiverat [RESET] i projektorns meny.
  - Bilden från en datorsignal flimrar eller uppvisar färgavvikelser.
- Bilden verkar suddig eller inte i fokus.
  - Ingen skillnad, trots att du kontrollerat signalens upplösning på datorn och ändrat den till projektorns ursprungliga upplösning.
  - Projiceringsavståndet är inom 22,2 till 30,6 cm.
  - Ingen skillnad, trots att du justerat fokus.
- Inget ljud.
  - Ljudkabeln är korrekt ansluten till ljudingången på projektorn.
  - Ingen skillnad, trots att du justerat volymen.

## Annat

---

- Fjärrkontrollen fungerar inte.
  - Inga hinder finns mellan projektorns sensor och fjärrkontrollen.
  - Projektorn är placerad nära ett fluorescerande ljus som kan störa den infraröda signalen.
  - Batterierna är nya och vända i rätt riktning
- Knapparna på projektorn fungerar inte.
  - [KONTROLLPANELLÅS] är inte aktiverat i menyn.
  - Ingen skillnad, även om du håller AVSLUTA-knappen intryckt i minst 10 sekunder.

Beskriv ditt problem i detalj i utrymmet nedan.

## Information om tillämpning och miljö där din projektor används

### Projektor

Modellnummer:

Serienummer:

Inköpsdatum:

Lampans drifttid (timmar):

EKO-LÄGE:  AV  EKO

Information om insignal:

Horisontell synkfrekvens [            ] kHz

Vertikal synkfrekvens [            ] Hz

Synkplaritet H  (+)  (-)

V  (+)  (-)

Synktyp  Separat  Komposit

Synkronisering på grön

STATUS-indikator:

Fast sken  Röd

Blinkande sken [            ] cykler

Fjärrkontrollens modellnummer:

### Installationsmiljö

Skärmstorlek: tum

Skärmtyp:  Vit matt  Pärlor  Polarisering

Vidvinkel  Hög kontrast

Projiceringsavstånd: fot/tum/m

Placering:  Takmontering  Bord

Strömanslutning:

Ansluten direkt till vägguttaget

Ansluten via förlängningskabel eller liknande (antal anslutna enheter \_\_\_\_\_)

Ansluten via kabelvinda eller liknande (antal anslutna enheter \_\_\_\_\_)

### Dator

Tillverkare:

Modellnummer:

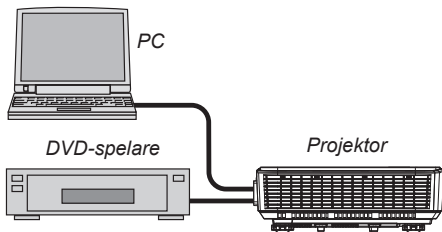
Bärbar dator  / Stationär dator

Ursprunglig upplösning:

Uppdateringsfrekvens:

Videoadapter:

Annat:



### Signalkabel

NEC-standard eller kabel från annan tillverkare?

Modellnummer:                      Längd: tum/m

Distributionsförstärkare

Modellnummer:

Omkopplare

Modellnummer:

Adapter

Modellnummer:

### Videoutrustning

Videobandspelare, DVD-spelare, videokamera, datorspel eller annat

Tillverkare:

Modellnummer:

# **REGISTRERA DIN PROJEKTOR!**

**(för boende i USA, Kanada och Mexiko)**

Ta dig tid att registrera din nya projektor. Detta kommer att aktivera din begränsade garanti på delar och arbete samt InstaCare serviceprogram.

Besök vår webbplats [www.necdisplay.com](http://www.necdisplay.com), klicka på support center/register product och skicka in ditt ifyllda formulär online.

Vid mottagandet skickar vi en bekräftelse med alla detaljer du behöver för att få snabb, pålitlig garanti och service från branschledande NEC Display Solutions of America, Inc.

**NEC**