

# **L51W**

---

## **Toimintaopas**

### **Tuetut toiminnot**



**MirrorOp Lite** (Windows:lle)



**MirrorOp Sender Lite** (Mac:lle)



**MirrorOp Receiver** (iOS:lle ja Android:lle)



**MobiShow Lite** (iOS:lle) / **MobiShow** (Android:lle)



**PtG2 Converter** (Windows:lle)



**WiFi Doc** (iOS) / **WiFi-Doc** (Android:lle)

# Esittely

Kiitämme että ostit L51W-projektorin (tästä alkaen käytämme nimitystä "projektorin").  
Opas kuvailee AWIND –yrityksen toimintoja joita voidaan käyttää yhdessä projektorin kanssa joka on kytketty langattomaan LAN-verkkoon.

- Osta erikseen langaton LAN-yksikkö (malli NP03LM tai NP02LM) ja yhdistä projektori ja tietokone langattomasti yhteen. Joissakin maissa langaton toiminta ei ole käytössä.
- Oppaan sovellusten kuvaukset ovat huhtikuun 2012 päivitetyn version mukaisia. Toiminnot ja käytännöt saattavat muuttua jos ne tai käyttöjärjestelmä päivitetään uudemmaksi versioksi.
- Lisätietoja koskien Windows-, Mac OS-, Android- ja iOS- käyttöjärjestelmistä löydät laitteesi toimintaohjeista..

## Tuotemerkkitietoja

- Apple, iPhone, iPad, iPod touch, App Store, iTunes, Mac OS, MacBook ja MacBook Air ovat rekisteröityjä tuotemerkkejä tai USA:n Apple-yrityksen rekisteröityjä tuotemerkkejä USA:ssa ja muissa maissa.
- iOS on rekisteröity tuotemerkki tai USA:n Cisco Systems-yrityksen tuotemerkki USA:ssa ja muissa maissa.
- Google ja Android ovat rekisteröityjä tuotemerkkejä tai Google-yrityksen tuotemerkkejä.
- Microsoft, Windows ja PowerPoint ovat rekisteröityjä tuotemerkkejä tai USA:n Microsoft –yrityksen tuotemerkkejä USA:ssa ja muissa maissa.
- Wi-Fi®, Wi-Fi Alliance® ja Wi-Fi Protected Access (WPA ja WPA2) ® ovat Wi-Fi Alliance-yrityksen rekisteröimiä tuotemerkkejä.
- Muut valmistajien nimet ja tuotteet mukaanlukien käyttöohjeet ovat rekisteröityjä tuotemerkkejä tai näiden yritysten tuotemerkkejä.

## Huomio:

- (1) Tämän oppaan sisällön luvaton painaminen kokonaan tai osittain on kielletty.
- (2) Oppaan sisältö saattaa muuttua ilman lisäilmoitusta.
- (3) Opas on valmistettu huolella mutta jos siitä löytyy virheitä tai puutteita ota yhteyttä NEC:iin.
- (4) NEC ei ota vastuuta vahingoista tai menetetyistä tuloista jne. johtuen tämän tuotteen käytöstä lukuunottamatta säännöksistä yllä (3).

# Sisältö

<b>1. Tuettujen toimintojen kuvaus</b> .....	4
1-1. MirrorOp Lite (Windows:lle)/MirrorOp Sender Lite (Mac:lle).....	4
1-2. MobiShow Lite (iOS:lle) / MobiShow (Android:lle).....	5
1-3. WiFi Doc (iOS) / WiFi-Doc (Android:lle).....	5
<b>2. Projektorin ja tietokoneen kytkeminen yhteen langattomalla lähiverkolla (LAN) ..</b>	<b>6</b>
2-1. Esittää projektorin langattoman lähiverkon valmiustilanäytön.....	6
2-2. Projektorin ja tietokoneen kytkeminen yhteen langattomalla lähiverkolla (LAN).....	7
2-3. Projektorin verkkoasetusten muuttaminen .....	7
<b>3. MirrorOp Lite (Windows:lle)/MirrorOp Sender Lite (Mac:lle)</b> .....	<b>9</b>
3-1. Toimintaolosuhteet .....	9
3-2. Ohjelman lataaminen tietokoneeseen.....	9
3-3. Ohjelman asennus tietokoneelle.....	10
3-4. MirrorOp Lite (Windowsille) perusoperaatio .....	11
3-5. MirrorOp Sender Lite (Macille)-ohjelman perustoiminnot .....	12
3-6. SidePad-toiminnon käyttö (MirrorOp Receiver ( iOS ja Android:lle) .....	14
3-6-1.Toimintaolosuhteet.....	14
3-6-2. Sovelluksen asennus .....	14
3-6-3. MirrorOp Receiver ( iOS)-ohjelman perustoiminnot.....	14
3-6-4. MirrorOp Receiver (Android:lle)-ohjelman perustoiminnot.....	15
<b>4. MobiShow Lite (iOS:lle) / MobiShow (Android:lle)</b> .....	<b>16</b>
4-1. Toimintaolosuhteet .....	16
4-2. Sovelluksen asennus.....	16
4-3. MobiShow Lite (iOS:lle) perustoiminnot.....	17
4-4. MobiShow (Android:lle) perustoiminnot.....	19
4-5. PtG2 Converter perustoiminnot ( Windowsille) .....	20
<b>5. WiFi Doc (iOS) / WiFi-Doc (Android:lle)</b> .....	<b>21</b>
5-1. Toimintaolosuhteet .....	21
5-2. Sovelluksen asennus.....	21
5-3. WiFi Doc ( iOS:lle) perustoiminnot .....	21
5-4. WiFi-Doc (Androidille) perustoiminnot .....	22
<b>6. Vianmääritys</b> .....	<b>24</b>
6-1. Vastaavan sovelluksen yhteystiedot.....	24
6-2. Varoituksia koskien MirrorOp Lite ( Windows:lle) ja Image Express Utility 2.0 käytöstä samanaikaisesti Windows XP:ssä .....	24
6-3. Aktivoinnin muistutus .....	26

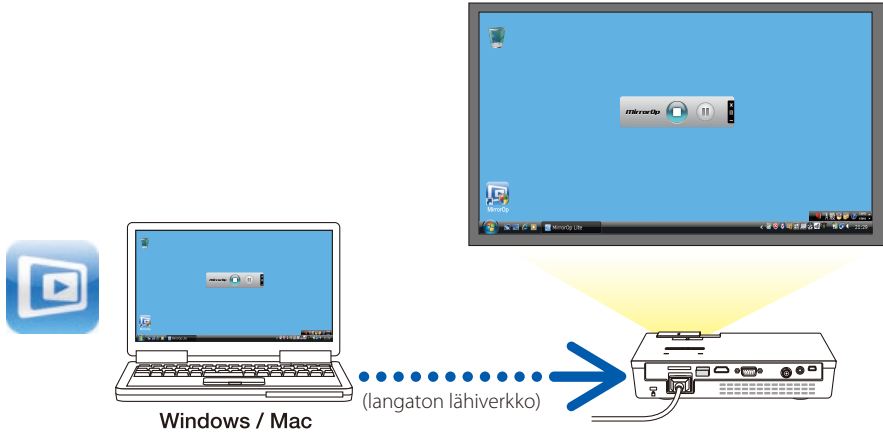
# 1. Tuettujen toimintojen kuvaus

Projektori tukee AWIND-yrityksen alla olevia toimintoja.

## 1-1. MirrorOp Lite (Windows:lle)/MirrorOp Sender Lite (Mac:lle)

[\(sivu 9\)](#)

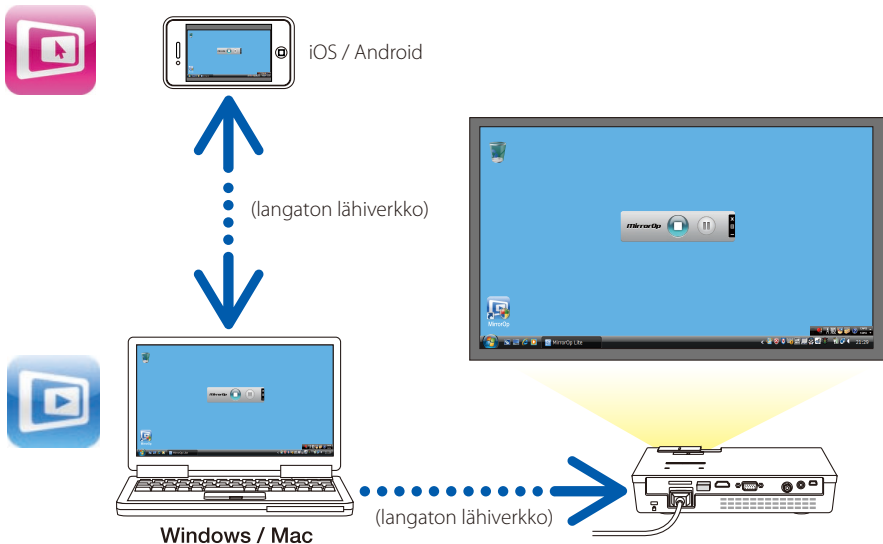
Nämä ohjelmat on tarkoitettu liittämään projektori ja tietokone yhteen langattomalla lähiverkolla, jolloin tietokoneen näyttö voidaan heijastaa projektorin näytölle. Tietokoneen näyttö voidaan heijastaa langattomasti projektorin näytölle.



### [Lisäfunktio] Käyttämällä SidePad-näppäimistötoimintoa

[\(sivu 14\)](#)

Kun käytät MirrorOp-vastaanotinta ( iOS ja Android), tabletti-laite (iPad tai Android), projektori ja tietokone voidaan kytkeä yhteen langattomalla lähiverkolla ja MirrorOp Lite (Windows) tai MirrorOp Sender Lite ( Mac) voidaan ottaa käyttöön tabletti-päätteestä.

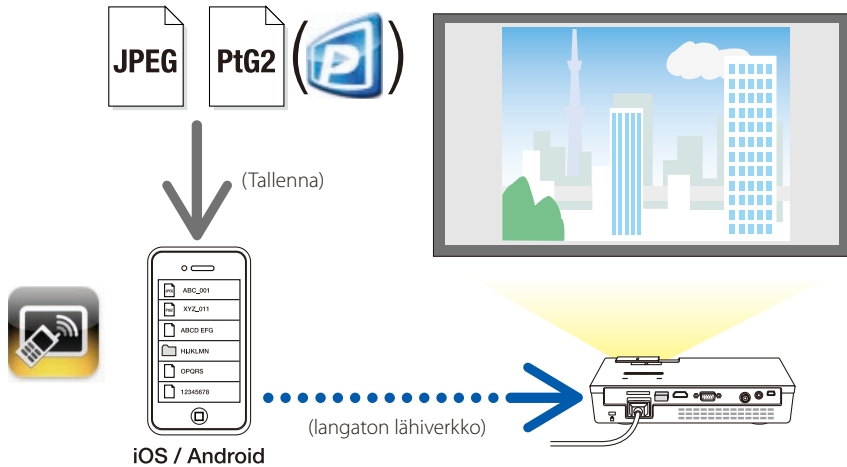


## 1-2. MobiShow Lite (iOS:iIle) / MobiShow (Android:iIle)

[\(sivu 16\)](#)

Näillä ohjelmilla kytket projektoria yhteen älypuhelimien kanssa (tai tabletti-päätte) käyttämällä langatonta lähiverkkoa, jolloin voit siirtää JPEG- tai PtG2 -tiedostoja\* älypuhelimesta (tai tabletti-päätteestä) projektorille ja heijastaa kuvat näyttölle.

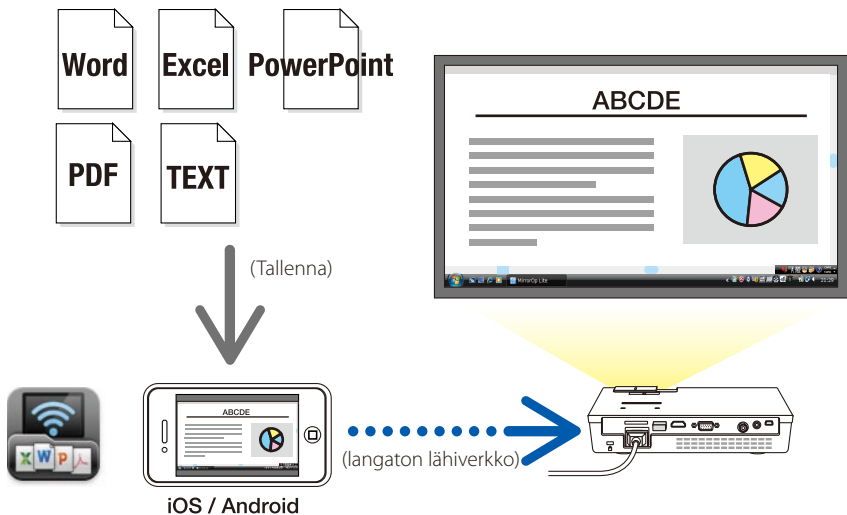
\* PtG2-tiedostot ovat ainutlaatuisia MobiShow-tiedostoja jotka ovat muunnettuja Powerpoint-tiedostoja käyttämällä PtG2-Converter ( Windows sovellus).



## 1-3. WiFi Doc (iOS) / WiFi-Doc (Android:iIle)

[\(sivu 21\)](#)

Nämä ovat ohjelmia joilla projektori liitetään yhteen älypuhelimien kanssa langattomalla lähiverkolla, jolloin älypuhelimien (tabletti-päätte) Mircorosoft Office-, PDF- ja teksti-tiedostot voidaan siirtää projektoriin ja heijastaa sen näyttöllä.



## 2. Projektorin ja tietokoneen kytkeminen yhteen langattomalla lähiverkolla (LAN)

Osta erikseen myytävä langaton LAN-laite jolla liität projektorin ja tietokoneen langattomaan lähiverkkoon (LAN).

### Tärkeää

Tietokoneen, älypuhelimien ja tabletti-päätteen asetukset tulee tehdä siten että IP-osoitteet voidaan määrittää automaattisesti.

Normaalit verkkoasetukset toimivat ongelmitta mutta ole varovainen erikoisasetuksien kanssa.

Kun asetukset on muutettu siten että IP-osoitteet haetaan automaattisesti, poistuvat voimassaolevat IP-osoitteet. Varmista että panet etukäteen muistiin senhetkiset IP-osoitteet, aliverkkopeitteet, yhdyskäytävät, DNS-palvelimet jne..

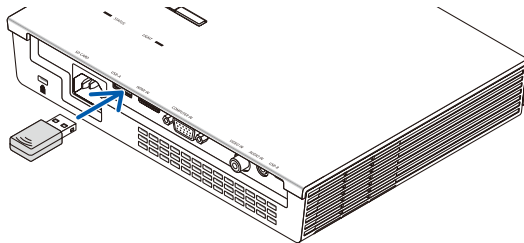
### 2-1. Esittää projektorin langattoman lähiverkon valmiustilanäytön

Kytkeytyäsi projektorin yhteen tietokoneen, älypuhelimien tai tabletti-päätteen kanssa langattomalla lähiverkolla, varmista että näytät projektorin langattoman lähiverkon valmiustilanäytön.

1. *Projektorin ollessa pois päältä kytke langaton lähiverkko-laite projektorin USB-A porttiin.*

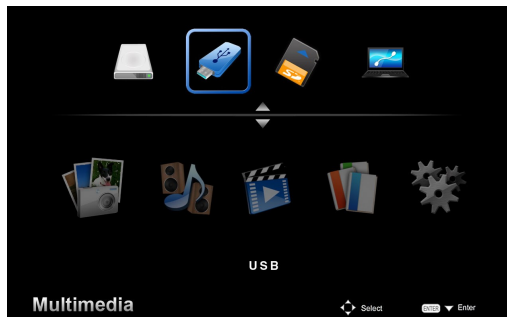
### Huomio

Projektorin USB-A portti ei tue USB-keskitintä.



2. *Kytke projektorin virta päälle ja näytä kuva näytöllä.*
3. *Paina (USB-A) nappia kaukosäätimestä.*

*The Multimedia-näyttö tulee esiin.*



#### 4. Tarkista että "USB" on valittuna ja paina (ENTER) nappia kaukosäätimestä.

Projektorin langaton lähiverkko-valmiustilanäyttö tulee näytölle.



- Näyttö näkyy ainoastaan englanniksi.
- Projektorinimen (SSID) vakioasetus on "NECLEDPJ".
- Palvelin IP on vakio "192.168.100.10".
- Oletusarvo "Turvallisuudelle" on "Ei mitään" (ei asetusta).  
Tehtäessä muutoksia Projektorin nimelle (SSID), Kanavalle ja Turvallisuusasetuksille, katso "2-3. Projektorin verkkoasetusten muuttaminen" tältä sivulta.
- Paina (COMP.) nappia kaukosäätimestä ja peruuta langattoman lähiverkon (LAN) valmiustilanäyttö.

---

## 2-2. Projektorin ja tietokoneen kytkeminen yhteen langattomalla lähiverkolla (LAN)

---

1. **Esittää projektorin langattoman lähiverkon valmiustilanäytön.**  
Katso"2-1. Projektorin langattoman lähiverkon valmiustilanäytön esittäminen".
2. **Esittää tietokoneen langattoman lähiverkon asetusnäytön.**  
Yksityiskohtia toiminnoista löytyy tietokoneen käyttöohjeista.
3. **Verkkovalintaosiossa valitse "NECLEDPJ" (kun projektorin vakioasetus on päällä).**  
Yhdistä projektori ja tietokone langattomalla lähiverkolla (LAN).

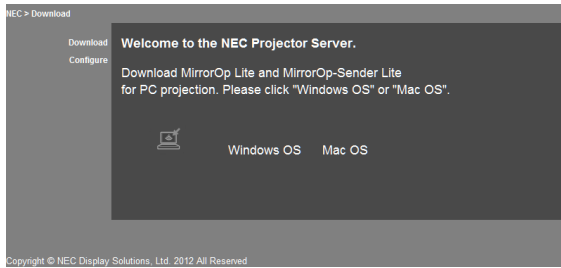
---

## 2-3. Projektorin verkkoasetusten muuttaminen

---

Käytä tietokoneen nettiselainta ja vaihda projektorin verkkoasetukset.

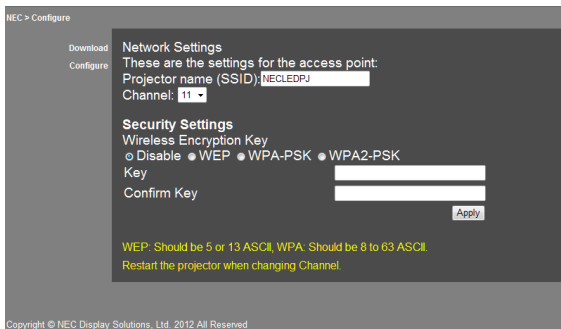
1. **Esittää projektorin langattoman lähiverkon valmiustilanäytön.**  
Katso"2-1. Projektorin langattoman lähiverkon valmiustilanäytön esittäminen".
2. **Yhdistä projektori ja tietokone langattomalla lähiverkolla (LAN).**  
Katso"2-2. Projektorin ja tietokoneen kytkeminen yhteen langattomalla lähiverkolla (LAN)".
3. **Käynnistä tietokoneen nettiselain ja kirjoita "http://192.168.100.10/" URL-osoitekenttään ja paina (Enter) nappia.**  
"Welcome to the NEC Projector Server" ilmestyy näyttöön.  
Näyttö näkyy ainoastaan englanniksi.



#### 4. Napsauta "Configure" näytön vasemmassa yläkulmassa.

"Verkoasetukset" näyttö ilmestyy näkyviin.

- Näyttö näkyy ainoastaan englanniksi.
- Syötä projektorin nimi (SSID) käyttämällä korkeintaan 32 yhden tavun kirjainta tai numeroa.
- Kanavan oletusarvo on "11".
- Kun WEP, WPA-PSK tai WPA2-PSK on valittuna, kirjoita avain "Avain" ja "Vahvista avain" kenttiin.
  - 5- tai 13-numeroinen ASCII-koodi voidaan käyttää WEP-avaimena.
  - 8-63-numeroinen ASCII-koodi voidaan käyttää WPA-PSK avaimena.
  - 8-63-numeroinen ASCII-koodi voidaan käyttää WPA2-PSK avaimena.



#### 5. Muutokset otetaan käyttöön napsauttamalla [Apply].

#### 6. Sulje nettiselainikkuna.



Kun "Kanava" asetus on muutettu käynnistä projektori uudelleen.



## 3. MirrorOp Lite (Windows:lle)/MirrorOp Sender Lite (Mac:lle)

Nämä ohjelmat on tarkoitettu liittämään projektori ja tietokone yhteen langattomalla lähiverkolla, jolloin tietokoneen näyttö voidaan heijastaa projektorin näytölle. Tietokoneen näyttö voidaan heijastaa langattomasti projektorin näytölle.

### 3-1. Toimintaolosuhteet

#### MirrorOp Lite (Windows:lle)

Tuetut käyttöjärjestelmät	Windows 7 (32-/64-bit), Windows Vista (32-/64-bit), Windows XP SP2/SP3 (32-bit)
Proessori	Intel Dual Core 1,8 GHz vastaava tai suurempi (ei sisällä Atomia)
RAM	1 GB tai suurempi
Graafinen prosessori	NVIDIA tai ATI graafinen kortti (VRAM 64 MB tai suurempi)



Windows 16-bittinen värilaatu ei ole tuettuna.

#### MirrorOp Sender Lite (Mac:lle)

Tuetut käyttöjärjestelmät	Mac OS X 10.7, 10.6, 10.5
Proessori	Intel Dual Core 1,4 GHz vastaava tai suurempi (PowerPC ei tuettuna)
RAM	1 GB tai suurempi
Graafinen prosessori	NVIDIA tai ATI graafinen kortti (VRAM 64 MB tai suurempi)
Suosittu mallit	MacBook (2009/01/21 tai uudempi), MacBook Pro (kaikki sarjat), MacBook Air (2010/06/08 tai myöhempi)

### 3-2. Ohjelman lataaminen tietokoneeseen

Lataa MirrorOp Lite (Windows) tai MirrorOp Sender Lite (Mac) projektorin sisäisestä muistista langattoman lähiverkon kautta.

#### 1. Esittää projektorin langattoman lähiverkon valmiustilanäytön.

*Katso"2-1. Projektorin langattoman lähiverkon valmiustilanäytön esittäminen".*

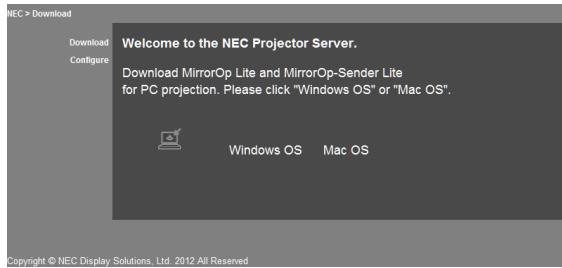
#### 2. Yhdistä projektori ja tietokone langattomalla lähiverkolla (LAN).

*Katso"2-2. Projektorin ja tietokoneen kytkeminen yhteen langattomalla lähiverkolla (LAN)".*

#### 3. Käynnistä tietokoneen nettiselain ja kirjoita "http://192.168.100.10" URL-osoitekenttään ja paina (Enter) nappia.

*"Welcome to the NEC Projector Server" ilmestyy näyttöön.*

*Näyttö näkyy ainoastaan englanniksi.*



#### 4. **Napsauta "Windows OS" tai "Mac OS" näytön keskeltä.**

Valitse "Windows OS" tai "Mac OS" käyttämäsi tietokoneen mukaan.

##### **Kun "Windows OS" on klikattuna**

Tallenna "NEC\_MirrorOp.exe" tiedosto haluamaasi tietokoneen kansioon.

##### **Kun "Mac OS" on klikattuna**

"NEC\_Mac.pkg" -tiedosto on ladattu tietokoneeseen.

#### 5. **Ladattuasi ohjelman sulje nettiselain.**

---

### 3-3. Ohjelman asennus tietokoneelle

---

#### **Windows:lle**

##### 1. **Napsauta kahdesti "NEC\_MirrorOp.exe".**

MirrorOp Lite (Windowsille) asennusohjelma käynnistyy.

Asennusohjelma näkyy ainostaan englanniksi.

Noudata näytön käyttöohjeita.

Asennuksen päätyttyä "MirrorOp Lite" pikakuvake luodaan työpöydälle.



"Auto Log" sovellus asennetaan samanaikaisesti mutta älä käytä sitä.

#### **Mac OS:lle**

##### 1. **Napsauta kahdesti tiedostoa "NEC\_Mac.pkg" latauskansiossa.**

MirrorOp Sender Lite (Mac:lle) asennusohjelma käynnistyy.

##### 2. **Napsauta [Jatka].**

Noudata näytön käyttöohjeita.

Kun asennus on päättynyt normaalisti, "MirrorOp Lite"-kuvake luodaan laiturissa, sitten MirrorOp Sender Lite (Mac:lle) käynnistyy automaattisesti.

Jatkotoimintojen lisätietoja löytyy kohdasta vaihe [3] osiossa "3-5. MirrorOp Sender Lite (Mac:lle) perusoperaatio".

## 3-4. MirrorOp Lite (Windowsille) perusoperaatio

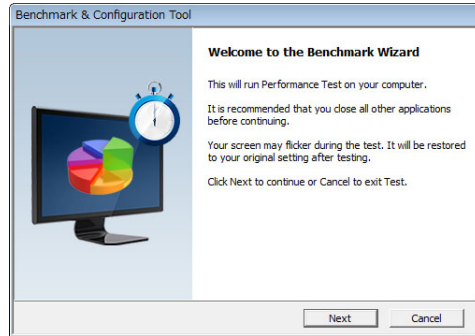
### 1. Yhdistä projektori ja tietokone langattomalla lähiverkolla (LAN).

Katso"2-2. Projektorin ja tietokoneen kytkeminen yhteen langattomalla lähiverkolla (LAN)".

### 2. Napsauta kahdesti "MirrorOp Lite" kuvaketta työpöydällä.

Kun MirrorOp Lite (Windows) käynnistetään ensikertaa, käynnistyy mittauspiste- & määritystyöväline.

- Työväline diagnosoi tietokoneesi suorituskyvyn.
- Mittauspiste & määritystyöväline näkyy ainoastaan englanniksi.



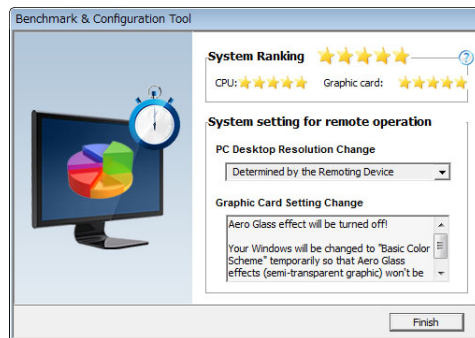
### 3. Napsauta [Next].

Tietokoneen suorituskyvyn diagnosointi alkaa.

Diagnosoinnin päätyttyä näytölle ilmestyy tulokset.



Kohdassa "PC Desktop Resolution Change", valitse "Determined by the Remoting Device" pudotusvalikosta.

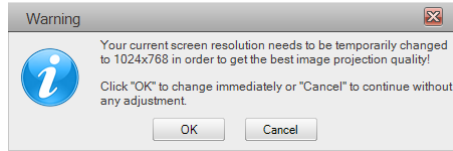


### 4. Napsauta [Finish].

MirrorOp Lite (Windowsille) käynnistyy ja tukiaseman valintaikkuna tulee näkyviin.

## 5. Valitse projektorin SSID ("NECLEDPJ" oletuksena), sitten napsauta [Connect].

Tietokoneen näytön tarkkuuden muutoksen vahvistusviesti tulee esiin. Ikkunassa näkyvä vahvistettu tarkkuus vaihtelee riippuen tietokoneestasi.







## 6. Tarkista viesti ja napsauta [OK].

Tietokoneen näytön tarkkuus vaihtelee ja tietokoneen näyttö heijastetaan projektorilla.

- Kuvan esittäminen ilman että tarkkuus muuttuu napsauta [Cancel].
- Ensikäyttökerran jälkeen mittapiste & määrittävyökalu ei enää käynnisty kun aloitat MirrorOp Lite (Windowsille) ohjelman.

### MirrorOp Lite-ikkunan toiminnoista



	Tietokoneen näytönsiirron peruutus.
	Tietokoneen näytönsiirron uudelleenkäynnistys.
	Asettaa tietokoneen näytön liikkumattomalle kuvalle. Uudelleennapsautus peruuttaa pysähtyneen kuvan.
	Alavalikko esitetään.

## 7. Lopettaaksesi MirrorOp Lite (Windows), napsauta MirrorOp Lite-ikkunassa.

Vahvistus-ikkuna lopetuksesta tulee esiin.

## 8. Napsauta [OK].

MirrorOp Lite (Windows) lopetetaan.

- Kuva joka on heijastettu projektorista vaihtuu langattomaan lähiverkon valmiustilanäyttöön.

---

## 3-5. MirrorOp Sender Lite (Macille)-ohjelman perustoiminnot

---

### 1. Yhdistä projektori ja tietokone langattomalla lähiverkolla (LAN).

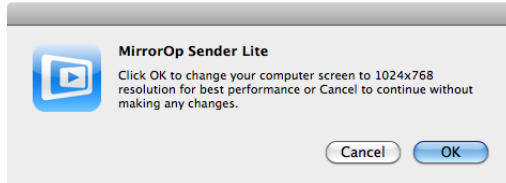
Katso"2-2. Projektorin ja tietokoneen kytkeminen yhteen langattomalla lähiverkolla (LAN)".

### 2. Napsauta "MirrorOp Sender Lite" kuvaketta telakasta.

MirrorOp Lite (Windowsille) käynnistyy ja tukiaseman valintaikkuna tulee näkyviin.

### 3. Valitse projektorin SSID ("NECLEDPJ" oletuksena), sitten napsauta [Connect].

Tietokoneen näytön tarkkuuden muutoksen vahvistusviesti tulee esiin. Ikkunassa näkyvä vahvistettu tarkkuus vaihtelee riippuen tietokoneestasi.



### 4. Tarkista viesti ja napsauta [OK].

Tietokoneen näytön tarkkuus vaihtelee ja tietokoneen näyttö heijastetaan projektorilla.

- Kuvan esittäminen ilman että tarkkuus muuttuu napsauta [Cancel].
- MirrorOp Lite-ikkuna toimii samoin kuin Windows-osassa.

[👉 sivu 12](#)



### 5. Lopettaaksesi MirrorOp Sender Lite (Mac), napsauta MirrorOp Lite-ikkunassa.

Vahvistus-ikkuna lopetuksesta tulee esiin.

### 6. Napsauta [OK].

MirrorOp Sender Lite (Macille) lakkaa toimimasta.

- Kuva joka on heijastettu projektorista vaihtuu langattomaan lähiverkon valmiustilanäyttöön.

---

## 3-6. SidePad-toiminnon käyttö (MirrorOp Receiver ( iOS ja Android:lle))

---

Kun käytät MirrorOp-vastaanotinta ( iOS ja Android), tabletti-laite (iPad tai Android), projektori ja tietokone voidaan kytkeä yhteen langattomalla lähiverkolla ja MirrorOp Lite (Windows) tai MirrorOp Sender Lite ( Mac) voidaan ottaa käyttöön tabletti-päätteestä.

### 3-6-1.Toimintaolosuhteet

---

#### OS:ille

Tuetut käyttöjärjestelmät	iOS 3.2 tai uudempi
Tuetut mallit	iPad/iPad2/iPhone3G/iPhone3GS/iPhone4/iPhone4S/iPod touch

#### Androidille

Tuetut käyttöjärjestelmät	Versio 2.2 tai uudempi
Proessori	600 MHz tai suurempi (suositellaan 1 GHz Dual Core)

### 3-6-2. Sovelluksen asennus

---

#### OS:ille

Etsi "MirrorOp Receiver Free" sovelluskaupasta ja asenna se.

- MirrorOp Receiver on ilmainen sovellus.

#### Androidille

Etsi "MirrorOp Receiver" Google Play-ohjelmassa ja asenna se.

- MirrorOp Receiver on ilmainen sovellus.
- Tämä projektori ei tue "MirrorOp Sender" tai "MirrorOp Photo Sender Free"-ohjelmia.

### 3-6-3. MirrorOp Receiver ( iOS)-ohjelman perustoiminnot

---

#### 1. Kytke projektori ja tietokone yhteen käyttämällä MirrorOp Lite (Windowsille) tai MirrorOp Sender Lite (Macille).

- Katso "3. MirrorOp Lite (Windowsille)/MirrorOp Sender Lite ( Macille)": [👉 sivu 9](#)
- MirrorOp Lite (Windowsille)-ohjelmaa voidaan myös käyttää käyttämällä MirrorOp Receiver ( iOS:lle).

#### 2. Napauta [Asetukset] iPhone:ssa ( iPad:ssä).

#### 3. Napauta "Wi-Fi".

#### 4. Aseta Wi-Fi "PÄÄLLÄ".

#### 5. Napauta verkkolistalta "NECLEDPJ (tämän projektorin SSID)".

"✓" on merkittynä.

#### 6. Paina kotinappia ja palaa valikkoon.

#### 7. Napauta "MirrorOp Receiver".

MirrorOp Receiver valmiustilanäyttö tulee esiin.

#### 8. Napsauta " " tietokoneen MirrorOp Lite ikkunassa.

### 9. Napsauta "→ MirrorOp Receiver (SidePad)".

Sama näyttö kuin tietokoneessa näkyy iPhone:ssa (iPad).

- Tietokonetta voidaan ohjata iPhone (tai iPad) näytöllä.

### 10. Paina koti-nappia ja lopeta MirrorOp Receiver-ohjelma.

## 3-6-4. MirrorOp Receiver (Android:lle)-ohjelman perustoiminnot

---

### 1. Kytke projektori ja tietokone yhteen käyttämällä MirrorOp Lite (Windowsille) tai MirrorOp Sender Lite (Macille).

- Katso "3. MirrorOp Lite (Windowsille)/MirrorOp Sender Lite (Macille)".

 [sivu 9](#)

- MirrorOp Sender Lite (Mac:lle) voidaan käyttää myös MirrorOp Receiver (Android:lle) avulla.

### 2. Napauta [Asetukset] Android terminaalin sovellusvalikossa.

### 3. Napauta asetukset liittyen langattomaan yhteyteen tai verkkoihin.

Osion nimi vaihtelee riippuen käyttämästäsi mallista.

### 4. Napauta "Wi-Fi asetukset".

### 5. Napauta verkkolistalta "NECLEDPJ (tämän projektin SSID)".

### 6. Napauta "Yhdistä".

### 7. Paina Peruuta-nappia ja näytä sovellusvalikko.

### 8. Napauta "MirrorOp Receiver".

MirrorOp Receiver valmiustilanäyttö tulee esiin.

### 9. Napsauta "☰" tietokoneen MirrorOp Lite ikkunassa.

### 10. Napsauta "→ MirrorOp Receiver (SidePad)".

Sama kuin tietokoneen näyttö näkyy Android-terminaalissa.

- Tietokonetta voidaan hallita Android-terminaalin näytöllä.

### 11. Lopettaaksesi MirrorOp Receiver-ohjelman, paina Peruuta-nappia.

#### Lisätietoja

- Kun (Valikko) nappia on painettu MirrorOp Receiver näytöllä valikko ilmestyy näkyviin.
- Kun "Send problem log" on valittu valikosta, näyttö sähköpostitiedustelusta AWIND-yritykselle ilmestyy näkyviin. Ainoastaan englanti ja kiina ovat käytössä sähköpostikielinä.
- "Register" valikko ei ole käytössä tässä laitteessa.

## 4. MobiShow Lite (iOS:lle) / MobiShow (Android:lle)

Näillä ohjelmilla kytket projektorin yhteen älypuhelimien kanssa (tai tabletti-pääte) käytämällä langatonta lähiverkkoa, jolloin voit siirtää JPEG- tai PtG2 -tiedostoja\* älypuhelimesta (tai tabletti-päätteestä) projektorille ja heijastaa kuvat näytölle.

\* PtG2-tiedostot ovat ainutlaatuisia MobiShow-tiedostoja jotka ovat muunnettuja Powerpoint-tiedostoja käyttämällä PtG2-muunninta ( Windows sovellus).

---

### 4-1. Toimintaolosuhteet

---

#### MobiShow Lite (iOS:lle)

Tuetut käyttöjärjestelmät	iOS 3.2 tai uudempi
Tuetut mallit	iPad/iPad2/iPhone3G/iPhone3GS/iPhone4/iPhone4S/iPod touch

#### MobiShow (Android:lle)

Tuetut käyttöjärjestelmät	Versio 2.2 tai uudempi
Proessori	600 MHz tai suurempi (suositellaan 1 GHz Dual Core)

#### PtG2 Converter (Windows:lle)

Tuetut käyttöjärjestelmät	Windows 7 (32-/64-bit), Windows Vista (32-/64-bit), Windows XP SP2/SP3 (32-/64-bit)
Proessori	Intel Dual Core 1,8 GHz vastaava tai suurempi (ei sisällä Atomia)
RAM	1 GB tai suurempi

---

### 4-2. Sovelluksen asennus

---

#### MobiShow Lite (iOS:lle)

App kaupassa etsi "MobiShow Lite" ja asenna se.

- MobiShow Lite on ilmainen sovellus.
- Tämä projektori ei tue "MobiShow-Pro".

#### MobiShow (Android:lle)

Google Play:ssä etsi "MobiShow" ja asenna se.






- MobiShow on ilmainen sovellus.
- Tämä projektori ei tue "MobiShow-Pro".

#### PtG2 Converter (Windows:lle)

PtG2 Converter ladataan projektorin tallennusalueelta mukana olevalla USB-kaapelilla jolla projektori yhdistetään tietokoneeseen. Yksityiskohtia projektorin tallennusalueesta löytyy käyttöoppaan "Käyttäjäasetukset" kohdasta "Projektorin käyttö tallennuslaitteena".

1. *Kytke projektori ja tietokone päälle.*



- Käytä mukana olevaa USB-kaapelia ja kytke projektorin USB-B portti yhteen tietokoneen USB-portin (tyyppi A) kanssa.**
- Paina  -nappia kauko-ohjaimesta.**  
*Multimedia-valikko tulee näkyviin.*
- Käytä  /  nappeja kaukosäätimestä ja aseta kursori kohtaan "Yhdistä PC"; paina  nappia ja aseta kursori kohtaan "Tallennustila"; paina sitten  -nappia.**  
*"Yhdistä PC ... Irroita ja lopeta kytkentä" tulee näytölle.*
- Tietokoneessa napsauta "Tietokone" ("Oma kone" Windows XP:lle) Windowsin aloitusvalikossa.**  
*Kaksi irroitettavaa levyä "Irroitettava levy (asema:)" tulee näkyviin.*
- Kahdesta irroitettavasta levystä, näytä asema johon on tallennettu "PtG2-setup.exe" tiedosto.**
- Kopioi "PtG2-setup.exe" tietokoneen emolevylle.**
- Kun tiedosto on kopioitu, napsauta USB kuvaketta Windowsin tehtäväpalkista ja peruuta USB-yhteys.**  
*Kun USB-yhteys on peruutettu, irroita USB-kaapeli.*
- Napsauta kahdesti "PtG2-setup.exe" tiedostoa joka on kopioitu tietokoneeseen.**  
*PtG2 Muuntimen asennus alkaa.*

Noudata näytön käyttöohjeita.

Kun PtG2 Converter asennus on valmis luodaan työpöydälle "PtG2 Converter" pikakuvake.

---

## 4-3. MobiShow Lite (iOS:lle) perustoiminnot

---

### JPEG ja PtG2 tiedostojen siirto MobiShow Lite ohjelmaan

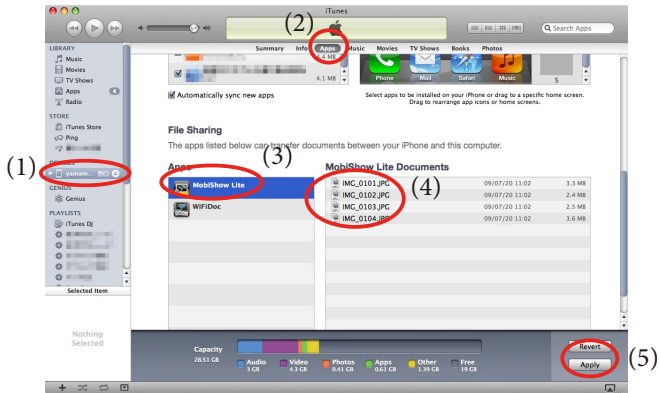
- Siirtää ja tallentaa JPEG ja PtG2 tiedostot jotka tullaan lähettämään MobiShow Lite:sta projektoriin, iTunes:sta iPhone:iin (tai iPad).
- Luo PtG2 tiedostot käyttämällä PtG2 Converter (Windows-sovellus).

 [sivu 20](#)

- Yhdistä iPhone (tai iPad) ja tietokone käyttämällä USB-kaapelia.**

*iTunes käynnistetty ja synkronointi alkaa.*

## 2. Synkronoinnin päätyttyä ohjaa iTunesia kuten alla näkyy.



- (1) Valitse iPhone (tai iPad).
- (2) Valitse "Sovell".
- (3) Tiedostossa jaa sarake, valitse "MobiShow Lite".
- (4) Vedä ja pudota JPEG tai PtG2 tiedosto MobiShow Lite-dokumentin sarakkeeseen.
- (5) Napsauta [Synk] tai [Sovella].  
Synkronointi alkaa ja JPEG tai PtG2 tiedostot siirretään iPhone-puhelimeen (tai iPad).

## 3. Synkronoinnin päätyttyä irroita iPhone (tai iPad) tietokoneesta.

### Käyttämällä MobiShow Lite projektorin kuvien heijastamiseen

#### 1. Esittäjä projektorin langattoman lähiverkon valmiustilanäytön.

Katso"2-1. Projektorin langattoman lähiverkon valmiustilanäytön esittäminen".

#### 2. Napauta [Asetukset] iPhone:ssa ( iPad:ssä).

#### 3. Napauta "Wi-Fi".

#### 4. Aseta Wi-Fi "PÄÄLLÄ".

#### 5. Napauta verkkolistalta "NECLEDPJ (tämän projektorin SSID)".

"✓" on merkittyinä.

#### 6. Paina kotinappia ja palaa valikkoon.

#### 7. Napauta "MobiShow Lite".

#### 8. Napauta "NECPJ".

Dokumenttilista esitetään.









#### 9. Napauta "PtG" tai "PhotoSender".

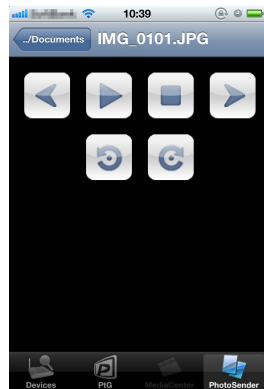
#### 10. Napauta tiedoston nimeä.

Kuva heijastetaan projektorista.

## MobiShow Lite näytön käyttötietoja

\* Näyttö oikealla esitetään kun "PhotoSender" valitaan.

-  Diakuvaesitys aloitetaan.  
(Napautettaessa , kuvake vaihtuu )
-  Peruu kuvaheijastuksen.
-  Heijastaa edellisen kuvan.
-  Heijastaa edellisen kuvan.
-  Kierrä kuvaa 90 astetta vastapäivään.
-  Kierrä kuvaa 90 astetta myötäpäivään.



### 11. Paina kotinappia kun haluat lopettaa MobiShow Lite.

---

## 4-4. MobiShow (Android:lle) perustoiminnot

---

### Tallenna JPEG ja PtG2 tiedostot MobiShow:in

- Tallenna JPEG tai PtG2 tiedostot jotka siirret MobiShow:sta projektoriin Android-terminaalin SD-kortille etukäteen.
- Luo PtG2 tiedostot käyttämällä PtG2 Converter (Windows-sovellus).  
[\(🔄 sivu 20\)](#)

### Käyttämällä MobiShow Lite projektorin kuvien heijastamiseen

#### 1. Esittää projektorin langattoman lähiverkon valmiustilanäytön.

*Katso"2-1. Projektorin langattoman lähiverkon valmiustilanäytön esittäminen".*

#### 2. Napauta [Asetukset] Android terminaalin sovellusvalikossa.

#### 3. Napauta asetukset liittyen langattomaan yhteyteen tai verkkoihin.

*Osion nimi vaihtelee riippuen käyttämästäsi mallista.*

#### 4. Napauta "Wi-Fi asetukset".

#### 5. Napauta verkkolistalta "NECLEDPJ (tämän projektorin SSID)".

#### 6. Napauta "Yhdistä".

#### 7. Paina Peruuta-nappia ja näytä sovellusvalikko.

#### 8. Napauta "MobiShow".

*Valittu vastaanotinnäyttö esitetään.*

#### 9. Napauta "NECPJ".

## 10. Napauta "Photo" tai "PtG".

TMobiShow-näyttö esitetään.

### Toimintoja MobiShow näytöllä

\* Näyttö oikealla on voimassa kun valittuna on "Photo".



Play

Diaesitys alkaa.

(Napautettaessa , kuvake vaihtuu   
<Pysähdy>)



Prev

Heijastaa edellisen kuvan.



Next

Heijastaa seuraavan kuvan.



RotatEL

Kierrä kuvaa 90 astetta vastapäivään.



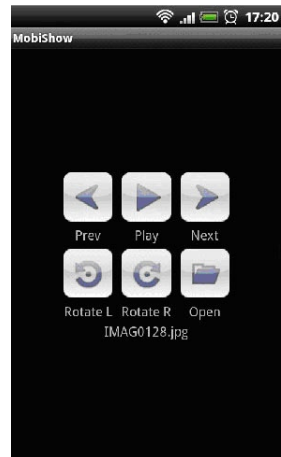
RotateR

Kierrä kuvaa 90 astetta myötäpäivään.



Open

Käytetään valittaessa heijastettava tiedosto.



## 11. Lopetettaessa MobiShow, paina Edellinen-painike.

### Lisätietoja

- Painettaessa (Valikko) painiketta "Select a receiver" näytöllä, valikko tulee esiin.
- Kun "Send problem log" on valittu valikosta, näyttö sähköpostitiedustelusta AWIND-yritykselle ilmestyy näkyviin. Ainoastaan englanti ja kiina ovat käytössä sähköpostikielinä.
- "Deregister" valikko ei käytössä tässä laitteessa.

## 4-5. PtG2 Converter perustoiminnot ( Windowsille)

Microsoft PowerPoint 2003, 2007 ja 2010 luodut tiedostot ovat tuettuja.

### 1. Napsauta kahdesti "PtG2 Converter" kuvaketta työpöydällä.

PtG2-muunnosikkuna tulee näkyviin.



### 2. Vedä ja pudota PowerPoint -tiedosto jonka haluat muuntaa PtG2-tiedostoksi PtG2-muunnosikkunaan.

### 3. Tiedoston muuntaminen PtG2-tiedostomuotoon alkaa.

## 5. WiFi Doc (iOS) / WiFi-Doc (Android:lle)

Nämä ovat ohjelmia joilla projektori liitetään yhteen älypuhelimien kanssa langattomalla lähiverkolla, jolloin älypuhelimien (tabletti-päätte) Mircorosoft Office-, PDF- ja teksti-tiedostot voidaan siirtää projektoriin ja heijastaa sen näytöllä.

Seuraavat tiedostotunnisteet tuettuja:

txt, pdf, doc, ppt, xls, docx, pptx, xlsx ja pps

---

### 5-1. Toimintaolosuhteet

---

#### OS:lle

Tuetut käyttöjärjestelmät	iOS 3.2 tai uudempi
Tuetut mallit	iPad/iPad2/iPhone3G/iPhone3GS/iPhone4/iPhone4S/iPod touch

#### Androidille

Tuetut käyttöjärjestelmät	Versio 2.2 tai uudempi
Proessori	600 MHz tai suurempi (suositellaan 1 GHz Dual Core)

---

### 5-2. Sovelluksen asennus

---

#### OS:lle

App kaupassa etsi "WiFi Doc" ja asenna se.

- WiFi Doc on ilmainen sovellus.

#### Androidille

Google Play:ssä etsi "WiFi-Doc" ja asenna se.

- WiFi Doc on ilmainen sovellus.

---

### 5-3. WiFi Doc ( iOS:lle) perustoiminnot

---

#### Microsoft Office-, PDF- tai tekstitiedostojen siirto WiFi Doc:lle

Siirtää ja tallentaa Microsoft Office-, PDF- tai teksti-tiedostoja jotka lähetetään WiFi Doc:sta ( iOS:lle) projektoriin, iTunes:ista iPhone:iin (tai iPad).

iTunes käyttötapa on sama kuin MobiShow Lite ( iOS:lle). [☛ sivu 18](#)

#### Kuvien heijastaminen projektorista käyttämällä WiFi Doc:ia

##### 1. Esittä projektorin langattoman lähiverkon valmiustilanäytön.

*Katso"2-1. Projektorin langattoman lähiverkon valmiustilanäytön esittäminen".*

##### 2. Napauta [Asetukset] iPhone:ssa ( iPad:ssä).

##### 3. Napauta "Wi-Fi".

##### 4. Aseta Wi-Fi "PÄÄLLÄ".

##### 5. Napauta verkkolista "NECLEDPJ (tämän projektorin SSID)".

*"✓" on merkittyä.*

##### 6. Paina kotinappia ja palaa valikkoon.

## 7. Napauta "WiFiDoc".

## 8. Napauta "NECPJ".

Dokumenttilista esitetään.

## 9. Napauta tiedoston nimeä.

Kuva heijastetaan projektorista.

### Tietoja WiFi Doc näytöstä



Kun kuvaa on napautettu, pikkukuva, "../Dokumentti" painike ja "Pysähdys" painike tulevat näkyviin.

## 10. Paina kotinappia kun haluat lopettaa WiFi Doc.

---

## 5-4. WiFi-Doc (Androidille) perustoiminnot

---

### Tallentaa Microsoft Office-, PDF- tai tekstitiedostoja WiFi-Doc:lle.

Tallenna Android-terminaalin SD-kortille etukäteen Microsoft Office-, PDF- tai tekstitiedostoja, jotka siirretään WiFi-Doc:sta projektoriin.

### Kuvien heijastaminen projektorista käyttämällä WiFi Doc:ia

#### 1. Esittää projektorin langattoman lähiverkon valmiustilanäytön.

Katso"2-1. Projektorin langattoman lähiverkon valmiustilanäytön esittäminen".

#### 2. Napauta [Asetukset] Android terminaalin sovellusvalikossa.

#### 3. Napauta asetukset liittyen langattomaan yhteyteen tai verkkoihin.

Osion nimi vaihtelee riippuen käyttämästäsi mallista.

#### 4. Napauta "Wi-Fi asetukset".

#### 5. Napauta verkkolistalta "NECLEDPJ (tämän projektorin SSID)".

#### 6. Napauta "Yhdistä".

#### 7. Paina Peruuta-nappia ja näytä sovellusvalikko.

#### 8. Napauta "WiFi-Doc".

"Etsii vastaanottajaa" näyttö tulee esiin.

#### 9. Napauta "NECPJ".

## 10. Valitse kansio jossa heijastettava kuva on tallennettuna.

### 11. Napauta tiedoston nimeä.

Kuva heijastetaan projektorista.

- WiFi-Doc näytön käyttö on sama kuin WiFi-Doc iOS:lle.

### 12. Lopetettaessa WiFi-Doc, paina Edellinen-painike.

#### Lisätietoja

- Painettaessa (Valikko) nappia "Searching for receiver" näytössä, valikko tulee esiin.
- Kun "Send problem log" on valittu valikosta, näyttö sähköpostitiedustelusta AWIND-yritykselle ilmestyy näkyviin. Ainoastaan englanti ja kiina ovat käytössä sähköpostikielinä.
- "Register" valikko ei ole käytössä tässä laitteessa.

# 6. Vianmääritys

## 6-1. Vastaavan sovelluksen yhteystiedot

### Kyselyjä Windowsista ja Mac:stä

Katso NEC-nettisivun tukitietosivua.

URL: <http://www.nec-display.com/global/index.html>

### iOS ja Android sovelluksia koskevia kysymyksiä

Tukitietoja löytyy sovellusten vastaavilta sivuilta App Store:issa ja Google Play:ssä. Ainoastaan englannin ja kiinan kieliset tiedustelut mahdollisia AWIND –yritykselle.

## 6-2. Varoituksia koskien MirrorOp Lite ( Windows:lle) ja Image Express Utility 2.0 käytöstä samanaikaisesti Windows XP:ssä

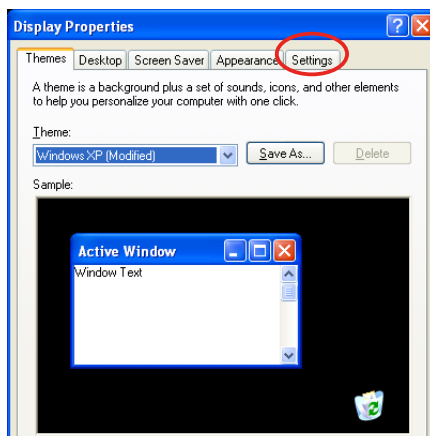
Windows XP:ssä ei saa samanaikaisesti käyttää MirrorOp Lite (Windows:lle) ja NEC Image Express Utility 2.0 ohjelmia. Windows XP:n laitekiihdytin saatetaan automaattisesti asettaa arvolle "Ei mitään". Näin käydessä toimi kuten alla ja palauta asetus "Täysi" arvolle.

1. *Napsauta hiiren oikeaa painiketta työpöydällä.*
2. *Napsauta "Ominaisuudet".*



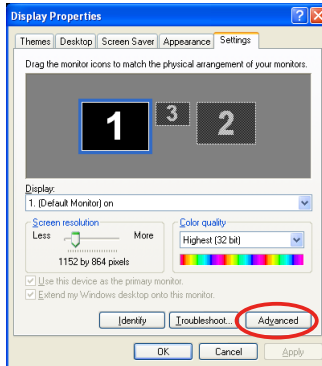
*Näytön ominaisuudet ikkuna avautuu.*

3. *Napsauta vasenta painiketta kohdassa "Asetukset".*

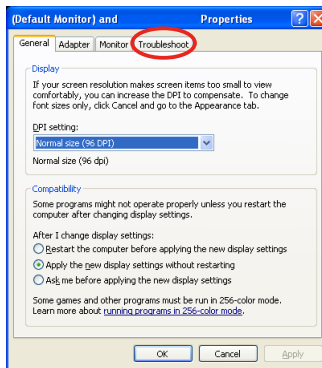




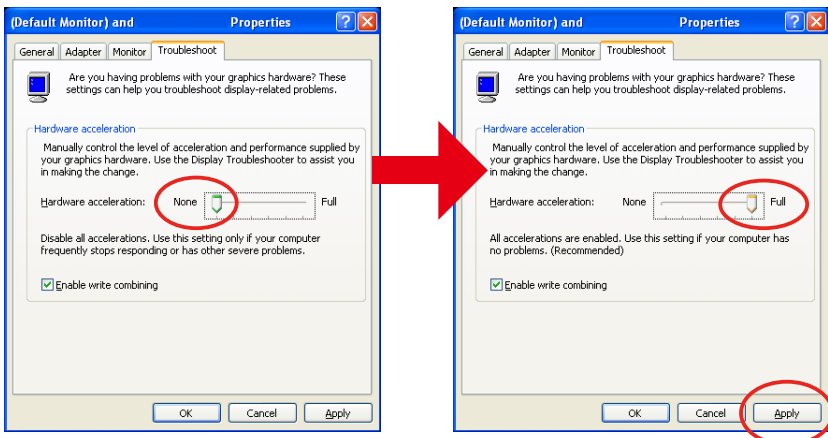
#### 4. Napsauta vasenta painiketta kohdassa "Lisäasetukset".



#### 5. Napsauta vasenta painiketta "Vianmääritys" sarakkeessa .



#### 6. Jos "Laitekiihdytin" liukusäädinpalkki on asetettu arvolle "Ei mitään", vaihda se arvolle "Täysi".



#### 7. Jos asetus on muutettu, napsauta vasenta painiketta kohdassa "Ota käyttöön".

---

### 6-3. Aktivoinnin muistutus

---

Jos jokin toinen tukiasema kuin se joka on tällä projektorilla (alkuperäinen asetus: NECLEDPJ) liitetään MirrorOp Lite (Windowsille)/MirrorOp Sender Lite (Mac:lle) tukiasemavalinnan aikana päälle, "Activation Reminder"- näyttö saattaa tulla esiin. Jos näin tapahtuu, valitse "Remind me later" ja napsauta [OK], ja poistu sitten "MirrorOp"-sovelluksesta.

