

Projektori

PE401H

Käyttöopas

- DLP, BrilliantColor ja DLP Link ovat Texas Instrumentsin tavaramerkkejä.
- IBM on International Business Machines Corporationin rekisteröity tavaramerkki.
- Macintosh, Mac OS X, iMac ja PowerBook ovat Apple Inc:n tavaramerkkejä, rekisteröityjä Yhdysvalloissa ja muissa maissa.
- Microsoft, Windows, Windows Vista, Internet Explorer, .NET Framework ja PowerPoint ovat joko Microsoft Corporationin rekisteröityjä tavaramerkkejä tai tavaramerkkejä Yhdysvalloissa ja/ tai muissa maissa.
- MicroSaver on ACCO Brands -divisioonaan kuuluvan Kensington Computer Products Groupin rekisteröity tavaramerkki.
- Virtuaalinen etätyökalu käyttää WinI2C/DDC-kirjastoa, © Nicomsoft Ltd.
- HDMI, HDMI Logo ja High-Definition Multimedia Interface ovat HDMI Licensing LLC:n tavaramerkkejä tai rekisteröityjä tavaramerkkejä.



- Blu-ray on Blu-ray Disc Associationin tavaramerkki
- PJLink-tavaramerkkiä käytetään tavaramerkkioikeuksien ilmaisemiseen Japanissa, Yhdysvalloissa ja muissa maissa ja alueilla.
- CRESTRON ja ROOMVIEW ovat Crestron Electronics, Inc:in rekisteröityjä tavaramerkkejä Yhdysvalloissa ja muissa maissa.
- Muut tässä käyttöoppaassa mainitut tuotteet ja yritysten nimet voivat olla niiden omistajien tavaramerkkejä tai rekisteröityjä tavaramerkkejä.

HUOMAUTUKSIA

- (1) Tämän käyttöoppaan sisällön osittainen tai kokonaan tulostaminen ei ole sallittu ilman lupaa.
- (2) Tämän käyttöoppaan sisältö voi muuttua ilman ilmoitusta.
- (3) Tämän käyttöoppaan valmistelu on tehty hyvin huolellisesti. Jos kuitenkin huomaat kyseenalaisia kohtia, virheitä tai puutteita, ota meihin yhteyttä.
- (4) Huolimatta artikkelista (3) NEC ei ota vastuuta mistään liikevoiton menetyksistä tai muista vaatteista, joiden katsotaan olevan seurausta projektorin käytöstä.

Tärkeää tietoa

Turvallisuusvaroitukset

Varotoimet

Lue tämä käyttöopas huolellisesti ennen kuin käytät NEC-projektoria ja pidä käyttöopas helposti tavoitettavissa tulevaa käyttöä varten.

HUOMIO



Kytkeäksesi laitteen irti verkkovirrasta, varmista, että vedät pistokkeen irti pistorasiasta. Seinäpistorasian on oltava mahdollisimman lähellä laitetta ja helposti tavoitettavissa.

HUOMIO



SÄHKÖISKUN VÄLTTÄMISEKSI ÄLÄ AVAA KOTELOA. SISÄLLÄ ON KORKEAJÄNNITTEISIÄ OSIA. KAIKKI KORJAUKSET TULEE JÄTTÄÄ PÄTEVÄLLE HUOLTOHENKILÖSTÖLLE.



Tämä symboli varoittaa käyttäjää, että eristämätön jännite laitteen sisällä voi olla riittävä aiheuttamaan sähköiskun. Sen vuoksi on vaarallista koskettaa mitään osaa laitteen sisällä.



Tämä symboli ilmoittaa käyttäjälle, että käytettävissä on tärkeitä tämän laitteen käyttöön ja kunnossapitoon liittyviä tietoja. Nämä tiedot on luettava huolellisesti ongelmien välttämiseksi.

VAROITUS: TULIPALON TAI SÄHKÖISKUN VÄLTTÄMISEKSI, ÄLÄ ALTISTA TÄTÄ LAITETTA SATEELLE TAI KOSTEUDELLE. ÄLÄ LIITÄ TÄMÄN LAITTEEN VIRTAPISTOKETTA JATKOJOHTOON TAI PISTORASIAAN, JOLLEI NASTOJA VOI TYÖNTÄÄ SISÄÄN KOKONAAN.

DOC-yhteensopivuusilmoitus (vain Kanada)

Tämä luokan B digitaalinen laite on Kanadan ICES-003-normin mukainen.

Koneen melu Tiedot Säädökset - 3. GPSGV,

Korkein äänenpaineen taso on alle 70 dB (A) EN ISO 7779 -normin mukaisesti.

Käytetyn tuotteen hävittäminen



Kaikissa EU-jäsenmaissa sovellettava EU:n laajuinen lainsäädäntö vaatii, että käytetyt sähköiset- ja elektroniset tuotteet, joissa on asiaan viittaava merkintä (vasemmalla), on hävitettävä erillään normaalista kotitalousjätteestä. Näihin kuuluvat projektorit ja niiden sähköllä toimivat lisälaitteet tai lamput. Kun hävität tällaisia tuotteita, tee se paikallisten viranomaisten ohjeiden mukaisesti ja/ tai kysy neuvoja liikkeestä, josta ostit tuotteen.

Kerätyt tuotteet käytetään uudelleen ja kierrätetään asianmukaisesti. Tämä käytäntö auttaa meitä pienentämään jätteen määrää ja negatiivista vaikutusta, kuten lampun sisältämän elohopean vaikutuksen ihmisten terveydelle ja ympäristölle minimitasolle. Kyseinen merkintä sähköisissä ja elektronisissa tuotteissa koskee vain nykyisiä Euroopan unionin jäsenmaita.

VAROITUS KÄYTTÄJILLE KALIFORNIASSA:

Tämän tuotteen toimitukseen kuuluvien kaapelien käsittely altistaa lyijyille, kemikaalille, jonka Kalifornian osavaltion mukaan aiheuttaa syntymä- tai lisääntymiskykyvikoja. **PESE KÄDET KÄSITTELEMISEN JÄLKEEN.**

RF-häiriö (vain Yhdysvallat)

VAROITUS

Federal Communications Commission ei salli laitteelle mitään mukautuksia tai muutoksia PAITSI niitä, jotka NEC Display Solutions of America, Inc. on tässä käyttöoppaassa määrittänyt. Tämän viranomaissäädöksen noudattamatta jättäminen voi mitätöidä oikeutesi käyttää tätä laitetta. Tämä laite on testattu ja sen on havaittu toimivan digitaalilaitteiden luokan B rajoissa, jotka on määritelty FCC:n sääntöjen osassa 15.

Nämä rajoitukset on suunniteltu antamaan kohtuullisen suojan vahingollisia sivuvaikutuksia vastaan kotikäytössä. Laite luo, käyttää ja saattaa säteillä radiotaajuista energiaa. Jos laitetta ei käytetä ohjeiden mukaisesti, se saattaa häiritä radioliikennettä.

On kuitenkin mahdollista, että häiriöitä esiintyy tietyn asennuksen yhteydessä.

Jos tämä laite aiheuttaa häiriöitä radio- tai televisio-ohjelmien vastaanottamiseen, mikä voidaan tarkistaa sammuttamalla laite ja käynnistämällä se uudelleen, käyttäjää kehoitetaan yrittämään korjata häiriö kokeilemalla joitakin seuraavista toimista:

- Suuntaamalla vastaanottoantenni uudelleen tai siirtämällä sitä.
- Lisäämällä laitteen ja vastaanottimen välimatkaa.
- Kytkeväällä laite eri virtapiiriin, kuin mihin vastaanotettava laite on kytketty.
- Kysy lisätietoja myyjältä tai kokeneelta radio- ja tv-asentajalta.

Vain Iso-Britannia: Iso-Britanniassa BS-hyväksytty virtajohto, jonka valetussa pistokkeessa on musta (viiden ampeerin) sulake asennettuna käytettäväksi tämän laitteen kanssa. Jos virtajohtoa ei ole toimitettu tämän laitteen kanssa, ota yhteyttä toimittajaan.

Tärkeitä turvatoimia

Näiden turvaohjeiden tarkoitus on varmistaa projektorin pitkä käyttöikä ja tulipalon ja sähköiskun torjuminen. Lue ohjeet huolellisesti ja noudata kaikkia varoituksia.

Asennus

- Älä sijoita projektoria seuraaviin olosuhteisiin:
 - epävakaalle kärrylle, jalustalle tai pöydälle.
 - lähelle vettä, kylpyhuoneeseen tai kosteisiin tiloihin.
 - suoraan auringonpaisteeseen, lähelle lämmittimiä ja lämpöä säteileviä laitteita.
 - pölyiseen, savuiseen tai höyryiseen ympäristöön.
 - paperin, liinan, nukkamattojen, mattojen tai muiden kohteiden päälle, joita kuumuus voi vahingoittaa tai heikentää.
- Jos haluat asentaa projektorin kattoon:
 - Älä yritä asentaa projektoria itse.
 - Projektorin saa asentaa vain pätevä teknikko oikean toiminnan varmistamiseksi ja henkilövahinkojen torjumiseksi.
 - Lisäksi katon on oltava riittävän vahva kannattamaan projektoria, ja asennus on tehtävä kaikkien paikallisten rakennussääntöjen mukaisesti.
 - Kysy lisätietoja jälleenmyyjältä.

VAROITUS



- Älä käytä mitään muuta esinettä kuin projektorin liukuvaa linssinsuojusta linssin peittämiseen, kun projektori on päällä. Se voi aiheuttaa esineen kuumenemisen erittäin kuumaksi ja johtaa mahdollisesti tulipaloon valonlähteestä säteilevän kuumuuden vuoksi.
- Älä aseta mitään kuumuutta kestävämmä esinettä projektorin linssin eteen. Se voi johtaa esineen sulamiseen valonlähteestä säteilevän kuumuuden vuoksi.

Aseta projektori vaaka-asentoon

Projektorin kallistuskuuma ei saa ylittää 5 astetta eikä projektoria saa asentaa millään muulla tavalla kuin työpöytä- ja kattokiinnityksellä, muuten lampun käyttöikä voi pienentyä dramaattisesti.



⚠ Varoitimet tulipalon ja sähköiskun varalta ⚠

- Varmista tuuletuksen riittävyys, ja ettei tuuletusaukkoja ole tukittu, estääksesi kuumuuden kertymisen projektorin sisään. Jätä vähintään 10 cm tilaa projektorin ja seinän väliin.
- Älä koske poistoilma-aukkoa, sillä se voi olla kuumentunut projektorin ollessa päällä ja heti projektorin sammutuksen jälkeen.



- Estä vieraiden esineiden, kuten paperiliittimien ja paperinpalojen joutuminen projektorin sisään. Älä yritä poistaa mitään esineitä, jotka ovat voineet joutua projektorin sisään. Älä tunge mitään metalliesineitä, kuten rautalankaa tai ruuvitalttaa, projektorin sisään. Jos jokin esine joutuu projektorin sisään, irrota laite heti verkkovirrasta ja jätä esineen poistaminen pätevän huoltohenkilökunnan tehtäväksi.
- Älä aseta mitään esineitä projektorin päälle.
- Älä kosketa virtapistoketta ukonilman aikana. Se voi aiheuttaa sähköiskun tai tulipalon.
- Projektori on suunniteltu käytettäväksi 100–240 V AC, 50/60 Hz virransyötöllä. Varmista, että käytössäsi oleva verkkovirta on tämän vaatimuksen mukainen ennen kuin käytät projektoria.
- Älä katso linssiin projektorin ollessa päällä. Silmille voi aiheutua vakavaa vahinkoa.



- Pidä kaikki esineet (suurennuslasi jne.) poissa projektorin valokeilasta. Lampun projisoima valokeila on hyvin voimakas, ja mitkä tahansa vieraat esineet voivat suunnata lampun valoa toisaalle ja aiheuttaa odottamattomia seurauksia, kuten tulipalon tai silmien vahingoittumisen.
- Älä estä valonlähteen ja lampun välistä valokeilaa millään esineellä. Se voi aiheuttaa esineen syttymisen tuleen.
- Älä aseta mitään kuumuutta kestävämpiä esineitä projektorin lampun tai projektorin ilmanpoistoaukon eteen.

Se voi johtaa esineen sulamiseen tai käsien palamiseen lampun säteilemästä ja ilmanpoistoaukosta poistuneesta kuumuudesta johtuen.

- Käsittele virtajohtoa varovasti. Vahingoittunut tai rikki kulunut johto voi aiheuttaa sähköiskun tai tulipalon.
 - Älä käytä muuta kuin toimitukseen kuuluvaa virtajohtoa.
 - Älä taivuta tai kisko virtajohtoa voimakkaasti.
 - Älä aseta virtajohtoa projektorin tai minkään raskaan esineen alle.
 - Älä peitä virtajohtoa millään pehmeillä materiaaleilla, kuten matoilla.
 - Älä kuumenna virtajohtoa.
 - Älä käsittele virtapistoketta märin käsin.
- Sammuta projektori, irrota virtajohto ja toimita projektori pätevän huoltohenkilöstön huollettavaksi seuraavissa tilanteissa:
 - Kun virtajohto on vahingoittunut tai kulunut rikki.
 - Jos nestettä on kaatunut projektorin sisään, tai jos se on altistunut vedelle tai kosteudelle.

- Jos projektori ei toimi normaalisti, vaikka toimit tässä käyttöoppaassa kuvattujen ohjeiden mukaisesti.
 - Kun projektori on pudonnut tai kotelo on vahingoittunut.
 - Jos laitteen suorituskyky muuttuu huomattavasti osoittaen sen tarvitsevan huoltoa.
- Irrota virtajohto ja kaikki kaapelit ennen projektorin kantamista.
 - Sammuta projektori ja irrota virtajohto ennen kotelon puhdistamista tai lampun vaihtamista.
 - Sammuta projektori ja irrota virtajohto, jos projektorista ei käytetä pitkään aikaan.
 - Kun käytät LAN-kaapelia:
Turvallisuuden vuoksi älä liitä kaapelia oheislaitteen johdotusliitäntään, jossa saattaa olla liian suuri jännite.

Kaukosäätimen varotoimet

- Käsittele kaukosäädintä varovasti.
- Jos kaukosäädin kastuu, kuivaa se välittömästi.
- Vältä liiallista kuumuutta ja kosteutta.
- Älä oikosulje, kuumenna tai pura paristoja.
- Älä heitä paristoja tuleen.
- Jollet käytä kaukosäädintä pitkään aikaan, poista paristot.
- Varmista, että asetat paristot paikalleen napaisuus (+/-) oikein huomioiden.
- Älä käytä vanhoja ja uusia tai erityyppisiä paristoja yhdessä.
- Hävitä käytetyt paristot paikallisten määräysten mukaisesti.

Lampun vaihto

- Käytä määritettyä lampua turvallisuuden ja suorituskyvyn varmistamiseksi.
 - Vaihda lamppu sivuilla 63–64 annettujen ohjeiden mukaisesti.
 - Varmista, että vaihdat lampun, kun viesti [LAMPPU ON SAAVUTTANUT KÄYTTÖIKÄNSÄ PÄÄN. VAIHDA LAMPPU.] tulee näkyviin. Jos jatkat lampun käyttöä sen saavutettua käyttöikänsä pään, lamppu voi särkyä ja lasinsirpaleet voivat levitä lamppukoteloon. Älä kosketa niitä, sillä lasinsirpaleet voivat aiheuttaa vamman.
- Jos näin käy, ota yhteyttä jälleenmyyjään lampun vaihtamiseksi.

Lampun ominaisuudet

Projektorin valonlähteenä on korkeapaineinen elohopealamppu. Lampun ominaisuuksiin kuuluu, että sen kirkkaus vähenee vähitellen ajan myötä. Myös lampun jatkuva kytkeminen päälle ja pois päältä lisää mahdollisuutta vähäisempään kirkkauteen.

HUOMIO:

- **ÄLÄ KOSKETA LAMPPUA** heti sen käytön jälkeen. Se on erittäin kuuma. Sammuta projektori ja irrota virtajohto. Anna lampun jäähtyä vähintään tunti ennen sen käsittelyä.
- Kun poistat lampun kattoon kiinnitetystä projektorista, varmista, ettei projektorin alla ole ketään. Lasinsirpaleita saattaa pudota, jos lamppu on palanut.

Huomautus käyttäjille Yhdysvalloissa

Tämän tuotteen lamppu sisältää elohopeaa. Hävitä se paikallisten, osavaltion tai liittovaltion lakien mukaisesti.

Terveysvaroitimet 3D-kuvien katsojille

- Varmista ennen katsomista, että luet terveydenhoitovaroitimet LCD-suljinlasien toimitukseen kuuluvasta käyttöoppaasta tai 3D-yhteensopivan sisällön, kuten DVD-levyjen, videopelien, tietokoneen videotiedostojen ja vastaavien ohjeista.
Vältäaksesi haitalliset oireet, toimi seuraavasti:
 - Älä käytä LCD-suljinlaseja minkään muun materiaalin kuin 3D-kuvien katseluun.
 - Pidä yli 2 m:n etäisyys käyttäjän ja näytön välillä. 3D-kuvien katsominen liian läheltä voi rasittaa silmiä.
 - Vältä katsomasta 3D-kuvia pitkiä aikoja. Pidä yli 15 minuutin tauko tunnin katselun jälkeen.
 - Jos sinulla tai jollain muulla perheenjäsenellä on ollut valoherkkyysskohtauksia, neuvottele lääkärin kanssa ennen 3D-kuvien katsomista.
 - Jos katsoessasi 3D-kuvia koet pahoinvointia, kuten kuvotusta, huimausta, oksetusta, päänsärkyä, silmien rasitusta, epäselvää näköä, kouristuksia tai tunnottomuutta, lopeta kuvien katsominen. Jos ongelmat eivät poistu, ota yhteys lääkäriin.

Tietoja Suuri korkeus -tilasta

- Aseta [FAN MODE (TUULETINTILA)] tilaan [HIGH SPEED (SUURI NOPEUS)], kun käytät projektoria yli 760 metrin korkeudessa.
- Projektorin käyttö yli 760 metrin korkeudessa asettamatta sitä [HIGH SPEED (SUURI NOPEUS)] -tilaan, voi aiheuttaa projektorin ylikuumentumisen, jolloin projektori voi sammua. Jos näin käy, odota muutama minuutti ja käynnistä sitten projektori.
- Projektorin käyttö alle 760 metrin korkeudessa asetettuna [HIGH SPEED (SUURI NOPEUS)]-tilaan voi aiheuttaa lampun liiallisen jäähtymisen, mikä saa kuvan välkkymään. Kytke [FAN MODE (TUULETINTILA)] [AUTO (AUTOMAATTINEN)] -tilaan.
- Projektorin käyttö yli 760 metrin korkeudessa voi lyhentää optisten osien, kuten lampun, käyttöikää.

Tietoja alkuperäisten projisoitujen kuvien tekijänoikeuksista:

Huomaa, että tämän projektorin käyttö kaupallisen hyödyn tai julkisen huomion herättämistarkoituksessa tiloissa, kuten kahviloissa ja hotelleissa, ja näyttökuvan pakkaaminen ja purkaminen seuraavilla toiminnoilla voi johtaa epäilyyn tekijänoikeuslakien suojaamien tekijänoikeuksien loukkaamisesta. [ASPECT RATIO (ASPECT RATIO)], [KEYSTONE (TRAPETSIKORJAUS)], suurennusominaisuus ja muut vastaavat ominaisuudet.

[HUOMAUTUS] Virranhallintatoiminto

Projektorissa on virranhallintatoimintoja.

Virrankulutuksen pienentämiseksi virranhallintatoiminnot (1 ja 2) on esiasetettu tehtäällä seuraavasti.

Käytä projektorin ohjaamiseen LAN- tai sarjakaapeliyhteydellä kuvaruutuvalikkoon vaihtaaksesi asetusten 1 ja 2 välillä.

1. STANDBY MODE (VALMIUSTILA) (Tehtaan esiasetus: POWER-SAVING (VIRRANSÄÄSTÖ))

Ohjatakse projektorin ulkoisesta laitteesta, valitse [NORMAL (NORMAALI)] tilalle [STANDBY MODE (VALMIUSTILA)].

Kun [POWER-SAVING (VIRRANSÄÄSTÖ)] on valittu tilalle [STANDBY MODE (VALMIUSTILA)],

seuraavat liittimet ja toiminnot eivät toimi:

- PC CONTROL -liitin, MONITOR OUT -liitin, AUDIO OUT -liitin, LAN-toiminnot, Postihälytystoiminto, DDC/CI (Virtuaalinen etätyökalu)

2. AUTO POWER OFF (AUTOMAATTINEN SAMMUTUS) (Tehtaan oletusasetus: 30 minuuttia)

Ohjatakse projektorin ulkoisesta laitteesta, valitse [0] tilalle [AUTO POWER OFF (AUTOMAATTINEN SAMMUTUS (MIN))].

- Kun [30] on valittu tilalle [AUTO POWER OFF (AUTOMAATTINEN SAMMUTUS)], voit asettaa projektorin sammumaan automaattisesti 30 minuutin kuluttua, jos signaalia ei vastaanoteta mistään tulosta, tai jos mitään toimintoa ei käytetä.

Sisältö

Sisältö.....	1	SCREEN (NÄYTTÖ) GENERAL (YLEISTÄ).....	40
Käyttöhuomautus.....	2	SCREEN (NÄYTTÖ) 3D SETTING (3D-ASETUKSET).....	41
Varotoimet.....	2	SETTING (ASETUS) GENERAL (YLEISTÄ).....	42
Esittely.....	4	SETTING (ASETUS) SIGNAL (SIGNAALI).....	44
Tuotteen ominaisuudet.....	4	SETTING (ASETUS) ADVANCED (LISÄASETUKSET).....	45
Pakkauksen yleiskatsaus.....	6	SETTING (ASETUS) ADVANCED (LISÄASETUKSET) SECURITY (SUOJAUS).....	46
Tuotteen yleiskatsaus.....	7	SETTING (ASETUS) ADVANCED (LISÄASETUKSET) NETWORK (VERKKO).....	48
Projektori.....	7	OPTIONS (VALINNAT) GENERAL (YLEISTÄ).....	51
Liitäntäportit.....	8	OPTIONS (LAMPPU) LAMP/ FILTER SETTINGS (LAMPPU-/ SUODATINASETUKSET).....	52
Ohjauspaneeli.....	9	OPTIONS (VALINNAT) INFORMATION (TIEDOT).....	53
Kaapelin suojuksen kiinnittäminen.....	10	OPTIONS (VALINNAT) ADVANCED (LISÄASETUKSET).....	54
Kaukosäädin.....	11	Liitteet.....	55
Pariston asennus.....	14	Vianmääritys.....	55
Ladattavan ohjelmiston käyttö.....	15	Suodattimen puhdistaminen.....	60
3D-kuvien katsominen.....	24	Lampun vaihtaminen.....	63
Asennus.....	25	Linssin puhdistus.....	65
Projektorin liittäminen.....	25	Tekniset tiedot.....	66
Tietokoneeseen/kannettavaan liittäminen.....	25	Yhteensopivuustilat.....	68
Videolähteisiin liittäminen.....	26	Analoginen VGA.....	68
Projektorin kytkeminen päälle/pois päältä.....	27	Digitaalinen HDMI.....	70
Projektorin kytkeminen päälle.....	27	Kattoasennus.....	73
Projektorin kytkeminen pois Päältä.....	28	Kotelon mitat.....	74
Varoitusvalo.....	29	TIETOKONE-tuloliitännän D-Sub- nastamääritykset.....	75
Heijastetun kuvan säätäminen.....	30	PC-ohjauskoodit ja kaapeliyhteys.....	76
Projektorin kuvan korkeuden säätäminen.....	30	Vianetsinnän tarkistuslista.....	77
Projektorin zoomauksen/ tarkennuksen säätäminen.....	31	REKISTERÖI PROJEKTORISII!.....	79
Projisoidun kuvan koon säätäminen.....	31		
Käyttäjän ohjaimet.....	33		
Kuvaruutuvalikko.....	33		
Käyttö.....	33		
Valikkopuu.....	34		
IMAGE (KUVA) GENERAL (YLEISTÄ).....	36		
IMAGE(KUVA) ADVANCED (LISÄASETUKSET).....	38		

Varotoimet



Noudata tässä käyttöoppaassa suositeltuja varoituksia, varotoimia ja huoltotoimenpiteitä laitteen käyttöön maksimoimiseksi.

- Varoitus- Laite ilmoittaa, kun lamppu on syytä vaihtaa. Vaihda lamppu, kun saat varoitusviestejä.

- Varoitus- Vaihdettuasi lamppumoduulin, nollaa "CLEAR LAMP HOURS (TYHJENNÄ LAMPPUTUNNIT)"-toiminto kuvaruutuvalikon "OPTIONS | LAMP/FILTER SETTINGS (VALINNAT | LAMPPU-/SUODATINASETUKSET)"-valikosta (katso sivu 52).

- Varoitus- Kääntäessäsi projektorin pois päältä varmista, että sen jäähdytyskierto on suoritettu ennen virran katkaisemista.

- Varoitus- Käynnistä ensin projektori ja vasta sitten signaalinlähteet.

- Varoitus- Kun lampun toiminta päättyy, se sammuu, ja siitä kuuluu äänekäs poksahdus. Jos näin tapahtuu, projektori ei käynnisty ennen kuin lamppumoduuli on vaihdettu. Vaihda lamppu toimimalla kohdassa "Lampun vaihtaminen" annettujen ohjeiden mukaisesti.

Turkin RoHS-tiedot ovat voimassa vain Turkin markkinoilla EEE Yönetmeliğine Uygundur.

Tätä laitetta ei ole tarkoitettu käytettäväksi niin, että se on suorassa näkökentässä työpaikoilla, joissa on visuaalisia näyttöjä. Välttääksesi epämukavat heijastukset työpaikoilla, joilla on visuaalisia näyttöjä, tätä laitetta ei saa asettaa suoraan näkökenttään.

High gain -tyyppiset valkokankaat eivät ole optimaalisia käytettäväksi tämän projektorin kanssa. Mitä alhaisempi valkokankaan gain-arvo (eli valkokankaan gain-arvo 1), sitä paremmalta projisoitu kuva näyttää.

Tee näin:

- Sammuta laite ennen puhdistusta.
- Puhdista laitteen kotelo miedolla puhdistusaineella kostutetulla pehmeällä liinalla.
- Irrota pistoke virtalähteestä, jos laitetta ei käytetä pitkään aikaan.
- Jos linssi on likaantunut, käytä linssin puhdistukseen kaupoista saatavaa puhdistusliinaa.

Älä:

- Älä käytä laitteen puhdistamiseen hankaavia puhdistusaineita, vahoja tai liuottimia.
- Älä käytä seuraavanlaisissa olosuhteissa:
 - Erittäin kuuma, kylmä tai kostea.
 - Pölyisessä tai likaisessa ympäristössä.
 - Suorassa auringonvalossa.
 - Siirrä projektoria pitämällä kiinni kaapelin suojuksesta.
 - Riipu kattoon tai seinään kiinnitetyssä projektorissa.
 - Kohdista liiallista painetta linssiin.
 - Jätä sormenjälkiä linssin pintaan.

Tuotteen ominaisuudet

- **Korkea resoluutio**
Full HD (1 920 x 1 080) -tuki.
- **x 1,7 Zoomaussuhde**
Laaja zoomaussuhde mahdollistaa helpon säätämisen erilaisiin tilanteisiin.
- **Pikavirransammutus, Suora virransammutus**
Projektoria voi laittaa pois heti, kun projektori on sammutettu. Jäähdytysjaksoa ei tarvita, kun projektori on sammutettu kaukosäätimellä tai kotelon ohjauspaneelista. Projektorissa on "Suora virransammutus" -niminen ominaisuus. Tämä ominaisuus mahdollistaa projektoria sammuttamisen (jopa kuvaa projisoitaessa) päävirtakytkimellä tai irrottamalla laite virtalähteestä. Kytkeäksesi verkkovirtalähteen pois päältä, kun projektori on käytössä, käytä monipistorasiaa, jossa on kytkin ja katkaisija.
- **0,5 W valmiustilassa energiansäästötieteologialla**
Valitse valikosta [POWER-SAVING (VIRRANSÄÄSTÖ)] tai [STANDBY MODE (VALMIUSTILA)] asettaaksesi projektoria virransäästötilaan, jossa kulutus on 0,5 W (tyypillinen arvo).
- **Kaksi HDMI-tuloporttia tarjoavat digitaalisen signaalin**
Kaksi HDMI-tuloa tarjoavat HDCP-yhteensopivaa digitaalista signaalia. HDMI-tulo tukee myös audiosignaalia.
- **8 W + 8 W sisäänrakennetulla kaiuttimella integroitu audioratkaisu**
Voimakkaat 8 + 8 watin stereokaiuttimet tarjoavat riittävän äänenvoimakkuuden suurinkin tiloihin.
- **Tuki 3D-ominaisuuksille**
Projektorin tukee seuraavia muotoja DLP® Link -tekniikalla.
 - HDMI 3D
 - HQFS 3D

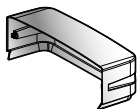
- **Integroidulla RJ-45 -liittimellä liitántä lankaverkkoon**
Asiakas voi ohjata projektoria omalla tietokoneella langallisessa LAN-verkossa.
- **Ohjelmisto-ohjelmat (Käyttäjän tukiohjelmat)**
Kaksi ohjelmaa: Virtuaalinen etätyökalu, PC Control Utility Pro 4/Pro 5, jonka voi ladata web-sivustolta.
- **Projektorin valtuuttamattoman käytön estäminen**
Kehittynyt älykäs suojausasetus salasanan suojausta varten, kotelon ohjauspaneelin lukitus, turvarako ja turvaketjuaukko avuksi valtuuttamattoman käytön, säätämisen ja varkauden estämisessä.

Pakkauksen yleiskatsaus

Projektoripakkauksessa on mukana kaikki alla kuvatut osat. Tarkista, että laitteesi sisältää kaikki osat. Ota heti yhteys jälleenmyyjään, jos huomaat jonkin osan puuttuvan.



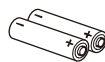
Projektor



Kaapelin suojus

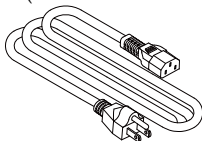


Kaukosäädin
(Osanro: 79TC3051)



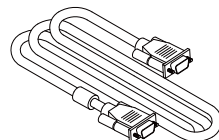
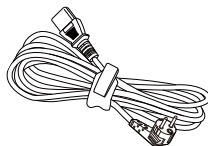
Paristot (AAA x 2)

Yhdysvallat
(Osanro: 79TC5021)



Virtajohto x1

EU (Osanro: 79TC5031)



Tietokonekaapeli (VGA)
(Osanro: 79TC5061)



❖ Maakohtaisten sovellusten vuoksi pakkauksissa saattaa olla eri lisävarusteita.

Asiakirjat:

- NEC-projektorin CD-ROM (Osanro: 7N951942)
- Pika-asetusopas (Osanro: 7N8N3632)

- Tärkeitä tietoja (Pohjois-Amerikka: 7N8N3891)
(Muut maat kuin Pohjois-Amerikka: 7N8N3891 ja 7N8N3901)

Pohjois-Amerikka:

- Rajoitettu takuu

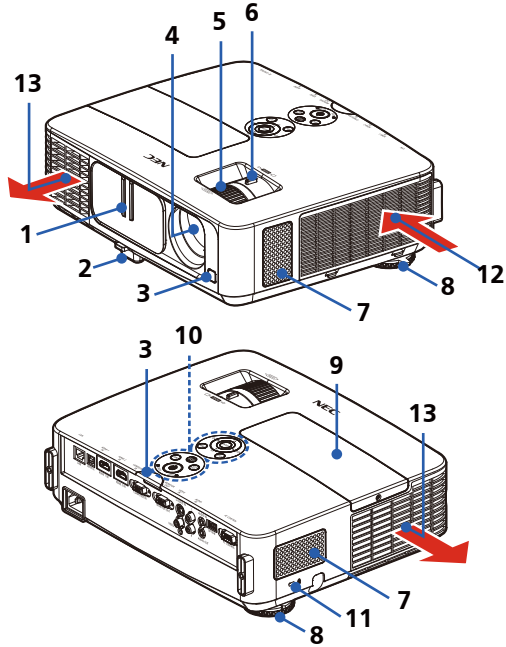
Eurooppa:

- Takuukäytäntö

Asiakkaat Euroopassa: Tällä hetkellä käytössä oleva takuukäytäntö on luettavissa web-sivustollamme osoitteessa: www.nec-display-solutions.com

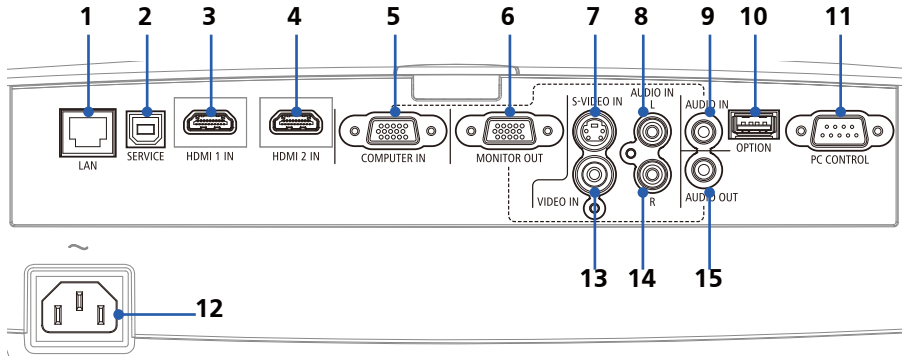
Tuotteen yleiskatsaus

Projektorori



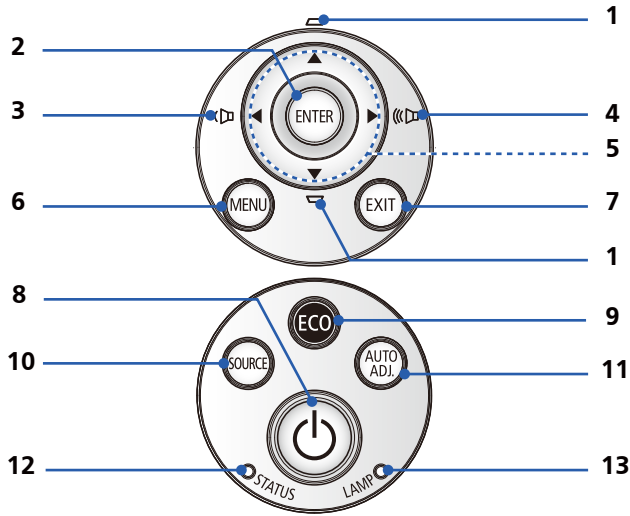
- | | |
|--------------------------|--|
| 1. Linssinsuojus | 9. Lampun kansi |
| 2. Kallistusjalka | 10. Ohjauspaneeli |
| 3. Kaukosäätimen anturit | 11. Kensington™-lukkoportti (tämä turvarakokee MicroSaver®-turvallisuusjärjestelmää) |
| 4. Linssi | 12. Ilmanottoaukko |
| 5. Tarkennusrenkas | 13. Ilmanpoistoaukko |
| 6. Zoomausvipu | |
| 7. Kaiuttimet | |
| 8. Takajalka | |










Liitäntäportit




1. LAN-liitäntä (RJ-45)
2. SERVICE-portti (vain huoltoa varten)
3. HDMI 1 IN -liitäntä
4. HDMI 2 IN -liitäntä
5. COMPUTER IN -liitäntä
6. MONITOR OUT -liitäntä (Vain erillinen synkronointisignaali)
7. S-VIDEO IN -liitäntä
8. AUDIO IN L -liitäntä
9. AUDIO IN -liitin (COMPUTER IN -liitäntään)
10. OPTION -liitäntä (tulevaa käyttöä varten)
11. PC CONTROL -liitäntä
12. AC IN
13. VIDEO IN -liitäntä
14. AUDIO IN R -liitäntä
15. AUDIO OUT -liitäntä

Ohjauspaneeli



1	 TRAPETSI-  korjaus	Säädä kuvaa kompensoidaksesi projektorin kallistuman aiheuttaman vääristymän (pystysuunnassa ± 40 astetta).
2	ENTER	Vahvistaa kohteiden valinnan alavalikkokäytössä.
3	 VOLUME -	Laskee kaiuttimen äänenvoimakkuutta.
4	 VOLUME +	Lisää kaiuttimen äänenvoimakkuutta.
5	 Neljä suunnanvalintapainiketta	Valitse  -  -  tai  -painikkeilla kohteita tai tee säätöjä valintaasi.
6	MENU	Käynnistä "MENU"-painikkeella kuvaruutuvalikko (OSD), siirry takaisin OSD-valikon ylätasolle käyttääksesi OSD-päävalikkoa
7	EXIT	Asetuksista poistumiseen.

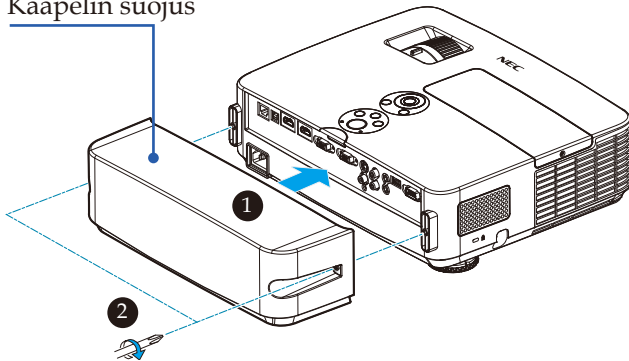
8	 VIRTA PÄÄLLÄ/ POIS - ja LED-merkkivalo	Projektorin päälle kytkemiseen. Katso sivuilta 27–28 "Projektorin virran kytkeminen Päälle/Pois"-osa.
9	ECO	Himentää projektorin lampua virrankulutuksen pienentämiseksi ja lampun keston pidentämiseksi. (Katso sivu 52)
10	SOURCE	Valitse tulosignaali painamalla "SOURCE"-painiketta.
11	AUTO ADJ.	Synkronoi projektorin automaattisesti vastaamaan tulolähdettä.
12	STATUS LED -merkkivalo	Ilmaisee projektorin lämmön tilan.
13	LAMP LED -merkkivalo	Ilmaisee projektorin lampun tilan.

Kaapelin suojuksen kiinnittäminen

⚠ HUOMIO:

- Varmista, että kiristät ruuvit, kun olet kiinnittänyt kaapelin suojuksen. Tämän laiminlyönti voi saada aikaan kaapelin suojuksen irtoamisen ja putoamisen, mikä voi johtaa vammaan tai kaapelin suojuksen vahingoittumiseen.
- Älä laita toimitukseen kuuluvia kaapeleita kaapelin suojukseen. Jos teet niin, virtajohto voi vahingoittua ja aiheuttaa tulipalon.

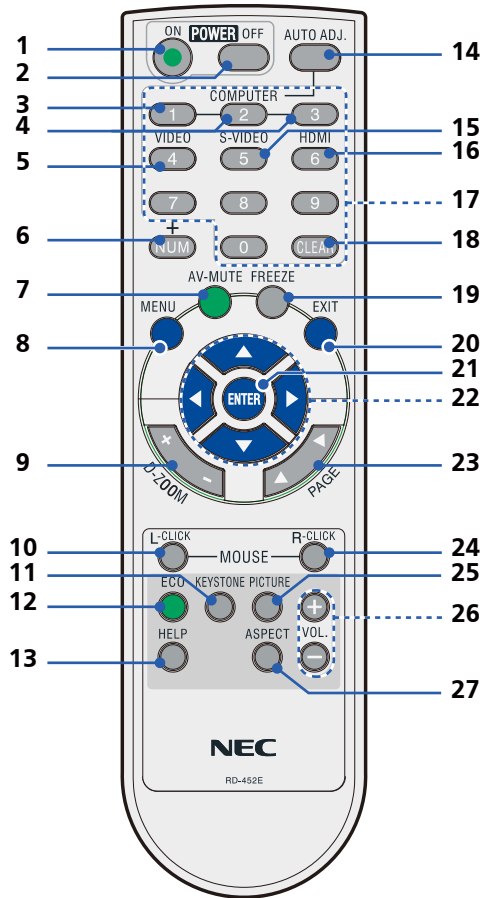
Kaapelin suojus




Kaapelin suojuksen kiinnittäminen:


1. Kiinnitä kaapelin suojus projektoriin. ❶
2. Kiristä kaksi ruuvia kaapelin suojuksen molemmilla puolilla. ❷

Kaukosäädin



- | | | |
|---|--|---|
| 1 |  POWER ON | Projektorin päälle kytkemiseen. Katso sivuilta 27–28 "Projektorin virran kytkeminen Päälle/Pois" -osa. |
| 2 | POWER OFF | Projektorin kytkemiseen pois päältä. Katso sivuilta 27–28 "Projektorin virran kytkeminen Päälle/Pois" -osa. |

3	COMPUTER 1	Paina "1" valitaksesi COMPUTER IN -liitännän.
4	COMPUTER 2 COMPUTER 3	Ei toimintoa.
5	VIDEO	Paina "VIDEO" valitaksesi VIDEO IN -liitännän.
6	NUM	Valitse salasana. Kun syötät salasanaa, sinun on painettava "NUM"- ja muita numeropainikkeita samanaikaisesti.
7	AV-MUTE	Kytkee videon ja audion hetkellisesti pois/päälle.
8	MENU	Käynnistä "MENU"-painikkeella kuvaruutuvalikko (OSD), siirry takaisin OSD-valikon ylätasolle käyttääksesi OSD-päävalikkoa
9	D-ZOOM	Projisoidun kuvan lähentämiseen/loitontamiseen
10	L-CLICK	Hiiren vasemman painikkeen napsautus.
11	KEYSTONE- korjaus	Säädä kuvaa kompensoidaksesi projektorin kallistuman aiheuttaman vääristymän (pystysuunnassa ± 40 astetta).
12	ECO	Himentää projektorin lamppua virrankulutuksen pienentämiseksi ja lampun keston pidentämiseksi. (Katso sivu 52)
13	HELP	Tämä toiminto varmistaa helpon asetuksen ja käytön.
14	AUTO ADJ.	Synkronoi projektorin automaattisesti vastaamaan tulolähdettä.

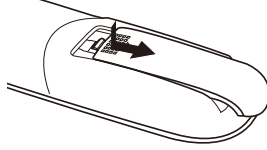
15	S-VIDEO	Paina "S-VIDEO" valitaksesi S-VIDEO IN -liitännän.
16	HDMI	Paina "HDMI" valitaksesi HDMI 1 IN - tai HDMI 2 IN -liitännän.
17	Numeropainikkeet	Valitse salasana.
18	CLEAR	Numeron poistamiseen salasanaa annettaessa.
19	FREEZE	Näyttökuvan pysäyttämiseen. Paina uudelleen jatkaaksesi toistoa.
20	EXIT	Asetuksista poistumiseen.
21	ENTER	Vahvistaa kohteiden valinnan alavalikkokäytössä.
22	 Neljä suunnanvalintapainiketta	Valitse ▲-, ▼-, ◀ tai ▶ -painikkeilla kohteita tai tee säätöjä valintaasi. Kun kuvaa on suurennettu D-ZOOM + -painikkeella, ▲-, ▼-, ◀ tai ▶ -painikkeella voi siirtää kuvaa.
23	PAGE	Tällä näppäimellä voit siirtyä sivulla ylöspäin tai alaspäin.
24	R-CLICK	Hiiren oikean painikkeen napsautus.
25	PICTURE-tila	Valitse kuvatila vaihtoehdoista PRESENTATION (ESITYS), HIGH-BRIGHT (SUURI KIRKKAUS), VIDEO, MOVIE (ELOKUVA), sRGB, BLACKBOARD (LIITUTAULU), USER1 (KÄYTTÄJÄ1), ja USER2 (KÄYTTÄJÄ2).
26	VOL. +/-	Lisää/vähennä kaiuttimen äänenvoimakkuutta.
27	ASPECT	Säädä haluamasi kuvasuhde tällä toiminnolla. (Katso sivu 40)



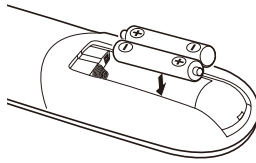
❖ Kun näytetään pienennettyä kuvaa, ▲-, ▼-, ◀ tai ▶ -painike ei ole käytettävissä kuvan siirtämiseksi.

Pariston asennus

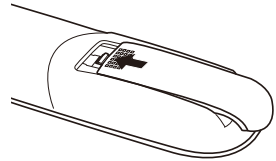
1. Paina lujasti ja siirrä paristokansi pois.



2. Asenna uudet paristot (AAA). Varmista, että asetat paristot paikalleen napaisuus (+/-) oikein huomioiden.



3. Aseta kansi takaisin paristojen päälle niin, että se napsahtaa paikalleen. Älä käytä yhdessä eri tyyppisiä paristoja tai vanhoja ja uusia paristoja.

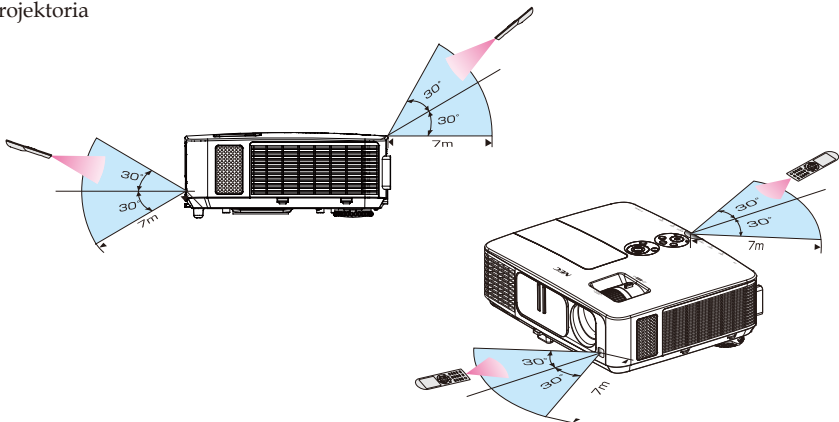


❖ Infrapunasiignaali toimii suoraan osoitettaessa noin 7 m etäisyydellä ja kaukosäätimen 60 asteen kulmassa projektorin koteloon.

❖ Projektori ei vastaa, jos kaukosäätimen ja tunnistimen välissä on este, tai jos tunnistimeen osuu voimakas valo. Heikot paristot saavat myös aikaan, ettei kaukosäätimellä voi ohjata projektoria oikein.

Kaukosäätimen varotoimet

- Käsittele kaukosäädintä varovasti.
- Jos kaukosäädin kastuu, kuivaa se välittömästi.
- Vältä liiallista kuumuutta ja kosteutta.
- Älä aseta paristoa väärin päin.
- Korvaa vain samalla tai vastaavalla valmistajan suosittelemalla tyyppillä.
- Hävitä käytetyt paristot paikallisten säädösten mukaisesti.





❖ Kun tuloksi on valittu "Computer IN", Virtuaalinen etänäyttö tai työkalurivi tulee myös näkyviin tietokoneen näytölle.

❖ Liitä COMPUTER IN -liitäntä toimitukseen kuuluvalla (VGA) kaapelilla suoraan tietokoneen monitorilihtään käyttäksesi Virtuaalista etätyökalua. Kytkimien tai muiden kuin toimitukseen kuuluvien tietokonekaapelien (VGA) käyttö voi aiheuttaa signaalsiirtovirheen. VGA-kaapeliliitäntä: Nastanumerot 12 ja 15 vaaditaan DDC/CI-liittymälle.

❖ Virtuaalinen etätyökalu ei ehkä toimi tietokoneen teknisten ominaisuuksien ja grafiikkasovittimien tai ajurien version mukaan.

❖ Projektori ei tue Virtuaalisen etätyökalun automaattista LAN-hakuominaisuutta. Rekisteröi IP-osoite manuaalisesti projektoria yhdistämiseksi.

Ladattavan ohjelmiston käyttö

Projektoria käyttö tietokonekaapelilla (VGA) (Virtuaalinen etätyökalu)

Web-sivustoltamme (<http://www.nec-display.com/dl/en/Inex.html>) ladattavissa olevaa "Virtuaalinen etätyökalu" -apuohjelmaa käyttäen tietokoneen näyttöön tulee Virtuaalinen etänäyttö (tai työkalurivi).

Sen avulla voi suorittaa toimintoja, kuten projektoria käynnistäminen ja sammuttaminen ja signaalin valinta tietokonekaapelilla (VGA), sarjakaapelilla tai LAN-verkkoyhteyden kautta.



Virtuaalinen etänäyttö

Tässä osassa kuvataan Virtuaalisen etätyökalun valmistelun pääkohdat.

Katso lisätietoja Virtuaalisen etätyökalun käytöstä Virtuaalisen etätyökalun Ohjeesta. (-> sivu 19)

Työkalurivi

- Vaihe 1: Asenna Virtuaalinen etätyökalu tietokoneeseen. (-> sivu 16)
- Vaihe 2: Liitä projektori tietokoneeseen. (-> sivu 17)
- Vaihe 3: Käynnistä Virtuaalinen etätyökalu. (-> sivu 18)

VINKKI:

- Virtuaalista etätyökalua voi käyttää LAN-verkko- ja sarjakaapeliyhteydellä.
- Katso Virtuaalisen etätyökalun päivitystiedot websivustoltamme osoitteesta: <http://www.nec-display.com/dl/en/Inex.html>

VINKKI:

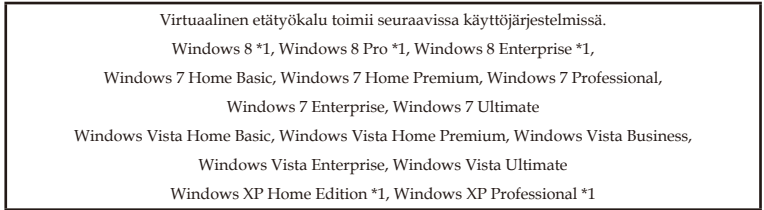
- Projektoria COMPUTER IN-liitäntä tukee DDC/CI (Display Data Channel Command Interface) -liittymää. DDC/CI on standardiliittymä kaksisuuntaiselle tiedonsiirrolle näytön/projektoria ja tietokoneen välillä.



- ❖ Ohjelman asentamiseksi tai asennuksen poistamiseksi, Windows-käyttäjätillillä on oltava [järjestelmänvalvoja]-oikeudet (Windows 8, Windows 7, Windows Vista ja Windows XP)
- ❖ Sulje kaikki käynnissä olevat ohjelmat ennen asennusta. Jos toinen ohjelma on käynnissä, asennusta ei ehkä voi suorittaa loppuun.

Vaihe 1: Asenna Virtuaalinen etätyökalu tietokoneeseen

- Tuetut käyttöjärjestelmät

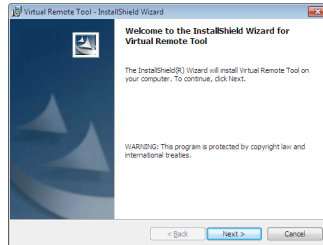


*1: Virtuaalisen etätyökalun käyttöön tarvitaan "Microsoft .NET Framework Version 2.0". Microsoft .NET Framework -sovelluksen voi ladata Microsoftin web-sivustolta. Asenna Microsoft .NET Framework Version 2.0, 3.0 tai 3.5 tietokoneeseen.

1 Lataa päivitetty VRT.exe-tiedosto web-sivustoltamme (<http://www.nec-display.com/dl/en/index.html>).

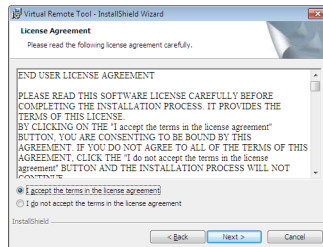
2 Kaksoisnapsauta VRT.exe-kuvaketta.

Asennusohjelma käynnistyy ja Ohjattu asennus -näyttö tulee näkyviin.



3 Napsauta "Seuraava".

"KÄYTTÖOIKEUSSOPIMUS" -näyttö tulee näkyviin.



Lue "KÄYTTÖOIKEUSSOPIMUS" huolellisesti.

4 Jos hyväksyt sopimuksen, napsauta "Hyväksyn käyttöoikeussopimuksen ehdot" ja napsauta sitten "Seuraava".

Suorita asennus loppuun toimimalla asennusohjelman näyttöjen ohjeiden mukaisesti.



Kun asennus on valmis, Virtuaalisen etätyökalun pikavalinta tulee näkyviin

VIHJE:Virtuaalisen etätyökalun asennuksen poistaminen

• Valmistelu:

Sulje Virtuaalinen etätyökalu ennen asennuksen poistamista. Virtuaalisen etätyökalun asennuksen poistamiseksi Windows-käyttäjättilillä on oltava "Järjestelmänvalvoja"-oikeudet (Windows 8, Windows 7 ja Windows Vista) tai "Tietokoneen järjestelmänvalvoja"-oikeudet (Windows XP).

• Windows 7 / Windows Vista

- 1 Napsauta "Käynnistä" ja sitten "Ohjauspaneeli". Ohjauspaneeli-ikkuna tulee näkyviin.
- 2 Napsauta "Poista ohjelman asennus" kohdassa "Ohjelmat" "Ohjelmat ja ominaisuudet" -ikkuna tulee näkyviin.
- 3 Valitse Virtuaalinen etätyökalu ja napsauta sitä.
- 4 Napsauta "Poista tai muuta" tai "Poista asennus". Kun "Käyttäjätilien valvonta" -ikkuna tulee näkyviin, napsauta "Jatka". Suorita asennuksen poistaminen loppuun toimimalla näyttöjen ohjeiden mukaisesti.

• Windows XP

- 1 Napsauta "Käynnistä" ja sitten "Ohjauspaneeli". Ohjauspaneeli-ikkuna tulee näkyviin.
- 2 Kaksoisnapsauta "Lisää tai poista ohjelmia". Lisää tai poista ohjelmia -ikkuna tulee näkyviin.
- 3 Napsauta luettelossa Virtuaalinen etätyökalu -valintaa ja napsauta sitten "Poista". Suorita asennuksen poistaminen loppuun toimimalla näyttöjen ohjeiden mukaisesti.

Vaihe 2: Liitä projektori tietokoneeseen.

1 Liitä projektorin COMPUTER IN -liitäntä toimitukseen kuuluvalla (VGA) kaapelilla suoraan tietokoneen monitorilähtöön.

2 Liitä toimitukseen kuuluva virtajohto projektorin AC IN -liitäntään ja pistorasiaan.

Projektori on valmiustilassa.

VINKKI:

- Kun Virtuaalinen etätyökalu käynnistyy ensimmäistä kertaa, "Easy Setup" -ikkuna tulee näkyviin yhteyksien selaamiseksi.

Vaihe 3: Käynnistä Virtuaalinen etätyökalu.

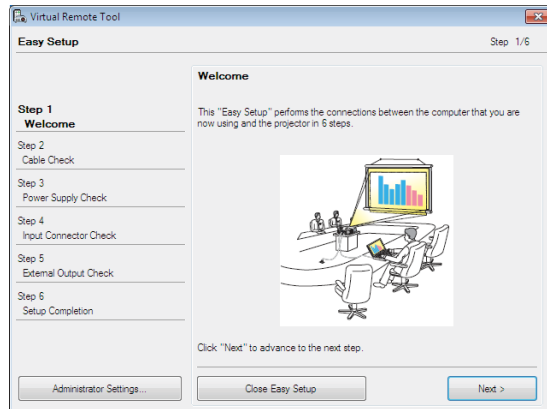
Ala käyttää pikakuoaketta



Käynnistä Käynnistä-valikosta

Napsauta [Käynnistä] -> [All Programs] tai [Ohjelmat] -> [NEC Projector User Supportware] -> [Virtual Remote Tool] -> [Virtual Remote Tool].

Kun Virtuaalinen etätyökalu käynnistyy ensimmäistä kertaa, "Easy Setup" -ikkuna tulee näkyviin.



❖ Kun "Power-Saving (Virransäästö)" -tilaksi on valittu valikosta "Standby Mode (Valmiustila)", projektoria ei voi ohjata tietokonekaapelilla (VGA), sarjakaapelilla tai verkkoyhteydellä (langallinen LAN).

Toimi näyttöjen ohjeiden mukaisesti.

Kun "Easy Setup" on valmis, Virtuaalinen etätyökalu -näyttö tulee näkyviin.

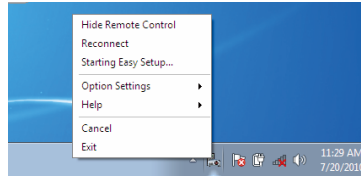
VINKKI:

- Virtuaalinen etätyökalu -näyttö (tai työkalurivi) voidaan näyttää ilman "Easy Setup" -ikkunaa. Tee niin napsauttamalla valintamerkki näytöllä kohtaan "Älä käytä Helppoa asetusta ensi kerralla" Helpon asennuksen vaiheessa 6.

Virtuaalisen etätyökalun sulkeminen

1 Napsauta tehtäväpalkin Virtuaalinen etätyökalu -kuvaketta .

Ponnahdusvalikko tulee näkyviin näyttöön.



2 Napsauta "Lopeta".

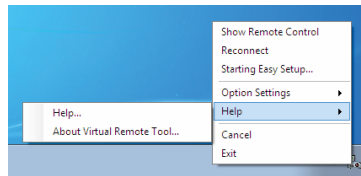
Virtuaalinen etätyökalu suljetaan.

Virtuaalisen etätyökalun ohjetiedoston tarkastelu

Ohjetiedoston näyttäminen tehtäväpalkilla

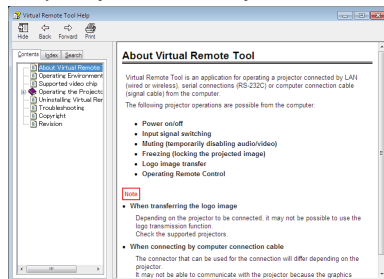
1 Napsauta tehtäväpalkin Virtuaalinen etätyökalu -kuvaketta, kun Virtuaalinen etätyökalu on käynnissä.

Ponnahdusvalikko tulee näkyviin näyttöön.



2 Napsauta "Ohje".

Ohje-näyttö tulee näkyviin



Ohje-tiedoston näyttäminen Käynnistys-valikkoa käyttäen.

Napsauta järjestyksessä "Käynnistä" -> "All programs" tai "Ohjelmat" -> "NEC Projector User Supportware" -> "Virtual Remote Tool" -> "Virtual Remote Tool Help".

Ohje-näyttö tulee näkyviin.

Projektorin ohjaaminen LAN-verkon kautta (PC Control Utility Pro 4 for Windows/PC Control -apuohjelma Pro 5 for Mac OS)

[Windows-käyttö]

Web-sivustoltamme ladattavaa "PC Control Utility Pro 4"
-apuohjelmaa käyttämällä
(<http://www.nec-display.com/dl/en/index.html>) projektoria
voi ohjata tietokoneella LAN-verkon kautta.

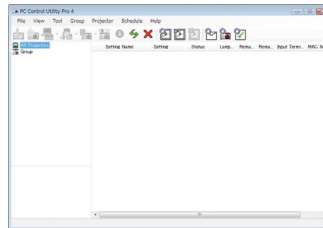


❖ Kun projektori on valmiustilassa, PC Control Utility Pro4:n virheilmoitustoiminto ei ole käytettävissä.

Käytä projektorin sähköposti-ilmoitustoimintoa ottaaksesi tämän toiminnon käyttöön valmiustilassa.
(-> sivu 49)

Ohjaustoiminnot

Virta päälle/pois, signaalin valinta, kuvan pysäyttäminen, kuvan mykistäminen, audion mykistäminen, säätö, virheviesti-ilmoitus, tapahtuma-aikataulu.



PC Control Utility Pro 4:n näyttö

Tässä osassa kuvataan, kuinka PC Control Utility Pro 4 valmistellaan käyttöä varten. Katso lisätietoja PC Control Utility Pro 4:n käyttämisestä PC Control Utility Pro 4 -ohjeesta. (-> sivu 22)

- Vaihe 1: Asenna PC Control Utility Pro 4 tietokoneeseen. (-> sivu 21)
- Vaihe 2: Liitä projektori LAN-verkkoon. (-> sivu 22)
- Vaihe 3: Käynnistä PC Control Utility Pro 4. (-> sivu 22)

VINKKI:

- PC Control Utility Pro 4:ää voi käyttää sarjakaapeliyhteydellä.
- Katso PC Control Utility Pro 4:n päivitystiedot web-sivustoltamme osoitteessa:<http://www.nec-display.com/dl/en/index.html>

Vaihe 1: Asenna PC Control Utility Pro 4 tietokoneeseen

- Tuettu käyttöjärjestelmä - PC Control Utility Pro 4 toimii seuraavissa käyttöjärjestelmissä.

Windows 8 *1, Windows 8 Pro *1, Windows 8 Enterprise *1,
Windows 7 Home Basic, Windows 7 Home Premium, Windows 7
Professional, Windows 7 Enterprise, Windows 7 Ultimate
Windows Vista Home Basic, Windows Vista Home Premium, Windows
Vista Business, Windows Vista Enterprise, Windows Vista Ultimate
Windows XP Home Edition *1, Windows XP Professional *1

*1: PC Control Utility Pro 4:n käyttämiseen tarvitaan "Microsoft .NET Framework Version 2.0". Microsoft .NET Framework -version voi ladata Microsoftin web-sivustolta. Asenna Microsoft .NET Framework Version 2.0, 3.0 tai 3.5 tietokoneeseen.



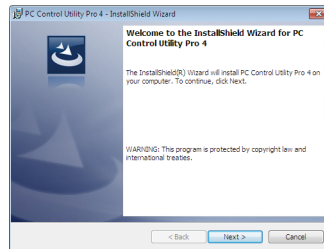
❖ Ohjelman asentamiseksi tai asennuksen poistamiseksi, Windows-käyttäjättilillä on oltava [järjestelmänvalvoja]-oikeudet (Windows 8, Windows 7, Windows Vista ja Windows XP)

❖ Sulje kaikki käynnissä olevat ohjelmat ennen asennusta. Jos toinen ohjelma on käynnissä, asennusta ei ehkä voi suorittaa loppuun.

1 Liitä tietokone internetiin ja lataa päivitetty PCCUP4.exe-tiedosto web-sivustoltamme (<http://www.nec-display.com/dl/en/index.html>).

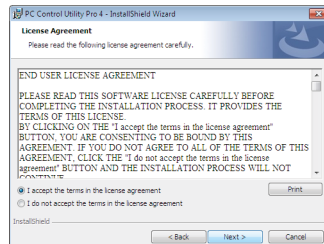
2 Kaksoisnapsauta PCCUP4.exe-kuvaketta.

Asennusohjelma käynnistyy ja Ohjattu asennus -näyttö tulee näkyviin.



3 Napsauta "Seuraava".

"KÄYTTÖOIKEUSSOPIMUS" -näyttö tulee näkyviin.





❖ Jotta PC Control utility Pro 4:n aikataulutoiminto toimii, tietokoneen on oltava käynnissä, eikä valmiustilassa/lepotilassa. Valitse Windowsin "Ohjauspaneeli" "Virranhallinta-asetukset" ja ota siinä valmiustila/lepotila pois käytöstä ennen aikatauluohjelman käyttöä.

[Esimerkki]
Windows 7:

Valitse "Ohjauspaneeli" -> "Järjestelmä ja suojaus" -> "Virranhallinta-asetukset" -> "Muuta aikaa, jolloin tietokone siirtyy lepotilaan" -> "Aseta tietokone lepotilaan" -> "Never".

❖ Kun "Power-Saving (Virransäästö)" -tilaksi on valittu valikosta "Standby Mode (Valmiustila)", projektoria ei voi ohjata sarjakaapelilla tai verkkoyhteydellä (langallinen LAN).

❖ Projektori ei tue PC Control Utility Pro 4:n automaattista LAN-hakuominaisuutta. Voidaksesi yhdistää projektorin, rekisteröi IP-osoite manuaalisesti.

Lue "KÄYTTÖOIKEUSSOPIMUS" huolellisesti.

4 Jos hyväksyt sopimuksen, napsauta "Hyväksyn käyttöoikeussopimuksen ehdot" ja napsauta sitten "Seuraava".

Suurita asennus loppuun toimimalla asennusohjelman näyttöjen ohjeiden mukaisesti.

VINKKI: PC Control Utility Pro 4:n asennuksen poistaminen

- Poistaaksesi PC Control Utility Pro 4:n asennuksen suorita samat toimenpiteet, jotka kuvattiin "Uninstalling Virtual Remote Tool". Vaihda "Virtual Remote Tool" "PC Control Utility Pro 4" (-> sivu 19)

Vaihe 2: Liitä projektori LAN-verkkoon

Liitä projektori LAN-verkkoon "Projektorin liittäminen"-kohdan sivulla 25 ja "Kuinka projektoria ohjataan selaimella"-kohdan sivuilla 49-50 ohjeiden mukaisesti.

Vaihe 3: Käynnistä PC Control Utility Pro 4

Napsauta "Käynnistä" -> "Kaikki ohjelmat" tai "Ohjelmat" -> "NEC Projector User Supportware" -> "PC Control Utility Pro 4" -> "PC Control Utility Pro 4".

VINKKI: PC Control Utility Pro 4:n Ohjeen tarkastelu

- PC Control Utility Pro 4:n näyttäminen apuohjelman ollessa käynnissä. Napsauta järjestyksessä "Ohje (O)" -> PC Control Utility Pro 4:n "Ohje (O)". Ponnahdusvalikko tulee näkyviin näyttöön.
- Ohje-tiedoston näyttäminen Käynnistys-valikkoa käyttäen. Napsauta "Käynnistä" -> "Kaikki ohjelmat" tai "Ohjelmat" -> "NEC Projector User Supportware" -> "PC Control Utility Pro 4" -> "PC Control Utility Pro 4 Help". Ohje-näyttö tulee näkyviin näyttöön.

PC Control Utility Pro 5 for Mac OS

Vaihe 1: Asenna PC Control Utility Pro 5 tietokoneeseen

1 Yhdistä tietokone internetiin ja siirry web-sivustollemme (<http://www.nec-display.com/dl/en/index.html>).

2 Lataa web-sivustoltamme päivitetty PC Control Utility Pro 5.

3 Control-napsauta ("control" + napsauta) tai napsauta hiiren oikealla painikkeella PC Control Utility Pro 5.mpkg -tiedostoa.

4 Valitse "Open (Avoin)" näkyviin tulevan pikavalikon yläosasta.

5 Napsauta valintaikkunassa "Open (Avoin)". Anna kehotettaessa Järjestelmävalvojan nimi ja salasana.

Asennusohjelma käynnistyy.

6 Napsauta "Next (Seuraava)".

"END USER LICENSE AGREEMENT (KÄYTTÖOIKEUSSOPIMUS)" -näyttö tulee näkyviin.

7 Lue "END USER LICENSE AGREEMENT (KÄYTTÖOIKEUSSOPIMUS)" ja napsauta "Next (Seuraava)".

Vahvistusikkuna tulee näkyviin.

8 Napsauta "I accept the terms in the license agreement (Hyväksyn käyttöoikeussopimuksen ehdot)".

Suurita asennus loppuun toimimalla asennusohjelman näyttöjen ohjeiden mukaisesti.

Vaihe 2: Liitä projektori LAN-verkkoon

Liitä projektori LAN-verkkoon "Projektorin liittäminen"-kohdan ohjeiden mukaisesti (-> sivu 25)



❖ Jotta PC Control utility Pro 5:n aikataulutoiminto toimii, tietokoneen on oltava käynnissä, eikä lepotilassa.

Valitse Mac-käyttöjärjestelmän "Järjestelmäasetukset" kohdassa "Energiansäästö" ja ota siinä lepotila pois käytöstä ennen aikatauluohjelman käyttöä.

❖ Kun [POWER-SAVING (VIRRANSÄÄSTÖ)]-tilassa valikossa on valittu [STANDBY MODE] (VALMIUSTILA)], projektoria ei voi käynnistää verkon kautta.

Vaihe 3: Käynnistä PC Control Utility Pro 5

1. Avaa Mac-käyttöjärjestelmän Sovellukset-kansio.
2. Napsauta "PC Control Utility Pro 5" -kansiota.
3. Napsauta "PC Control Utility Pro 5" -kuvaketta.

PC Control Utility Pro 5 käynnistyy.

VINKKI: PC Control Utility Pro 5:n Ohjeen tarkastelu

- PC Control Utility Pro 5:n Ohje-tiedoston näyttäminen apuohjelman ollessa käynnissä.
- Napsauta työkalupalkissa järjestyksessä "Ohje" → "Ohje". Ohje-näyttö tulee näkyviin
- Ohje-tiedoston näyttäminen Telakkaa käyttämällä
 1. Avaa Mac-käyttöjärjestelmän "Sovelluksen kansio".
 2. Napsauta "PC Control Utility Pro 5" -kansiota.
 3. Napsauta "PC Control Utility Pro 5 Help" -kuvaketta.Ohje-näyttö tulee näkyviin.

VINKKI: Ohjelmiston asennuksen poistaminen

1. Siirrä "PC Control Utility Pro 5" -kansio Roskakori-kuvakkeelle.
2. Siirrä PC Control Utility Pro 5:n määritystiedosto Roskakori-kuvakkeelle.
- PC Control Utility Pro 5:n määritystiedosto sijaitsee kohdassa "/Käyttäjät/<käyttäjänimi>/Sovellustiedot/NEC Projector User Supportwar/PC Control Utility Pro 5".

3D-kuvien katsominen

Projektorit tuottaa 3D-kuvia käyttäjälle, joka käyttää alan liikkeistä saatavia LCD-suljinlaseja.

HUOMIO

Terveysvaroitukset

Varmista ennen katsomista, että luet terveydenhoitovaroitukset LCD-suljinlasien toimitukseen kuuluvasta käyttöoppaasta tai 3D-yhteensopivan sisällön, kuten DVD-levyjen, videopelien, tietokoneen videotiedostojen ja vastaavien ohjeista.

Vältäaksesi haitalliset oireet, toimi seuraavasti:

- Älä käytä LCD-suljinlaseja minkään muun materiaalin kuin 3D-kuvien katseluun.
- Säilytä yli 2 m:n etäisyys käyttäjän ja näytön välillä. 3D-kuvien katsominen liian läheltä voi rasittaa silmiä.
- Vältä katsomasta 3D-kuvia pitkiä aikoja. Pidä yli 15 minuutin tauko tunnin katselun jälkeen.
- Jos sinulla tai jollain muulla perheenjäsenellä on valoherkkyysohjaushistoria, neuvottele lääkärin kanssa ennen 3D-kuvien katsomista.
- Jos katsoessasi 3D-kuvia koet pahoinvointia, kuten kuvotusta, huimausta, oksetusta, päänsärkyä, silmien rasitusta, epäselvää näköä, kouristuksia tai tunnottomuutta, lopeta kuvien katsominen. Jos ongelmat eivät poistu, ota yhteys lääkäriin.
- Katso 3D-kuvia suoraan näytön edestä. Kulmasta katselu voi aiheuttaa silmien rasittumisen.

LCD-suljinlasit

• Käytä alan liikkeistä saatavia 3D-laseja, jotka ovat seuraavien vaatimusten mukaisia:

- DLP® Link -yhteensopivat
- Tuki pystyvirkistystaajuudelle 144 Hz:iin saakka.

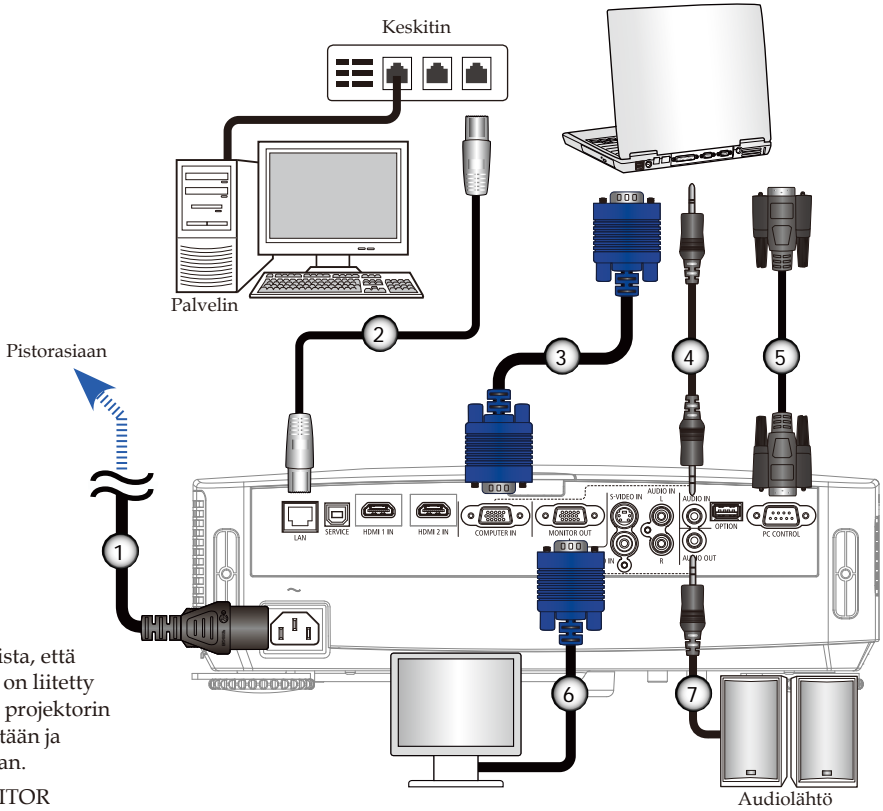
3D-kuvien projektorilla näyttämisen vaiheet

1. Liitä projektori videolaitteeseen.
2. Käynnistä projektori ja avaa näyttövalikko.
3. Valitse [3D SETTINGS (Kolmiulotteisuusasetukset)] [SCREEN (Näyttö)]-välilehdeltä ja valitse sitten [ON (PÄÄLLÄ)] ottaaksesi [3D (Kolmiulotteinen)]:n käyttöön.
 - Aseta [3D INVERT (3D INVERT)] ja [3D STRUCTURE (3D STRUCTURE)] tarpeen mukaan. (katso sivu 41)
4. Toista 3D-yhteensopivaa sisältöä ja käytä projektorin kuvan näyttämiseen.
5. Aseta LCD-suljinlasit silmillesi katsoaksesi 3D-kuvia.

Katso myös lisätietoja LCD-suljinlasien toimitukseen kuuluvasta käyttöoppaasta.

Projektorin liittäminen

Tietokoneeseen/kannettavaan liittäminen



❖ Varmista, että virtajohto on liitetty kokonaan projektorin virtaliitäntään ja pistorasiaan.

❖ MONITOR OUT -liitäntä tukee vain erillistä synkronointisignaalia.

- | | |
|--------|--|
| 1..... | Virtajohto (kuuluu toimitukseen) |
| 2..... | LAN-kaapeli |
| 3..... | Tietokonekaapeli (VGA) (kuuluu toimitukseen) |
| 4..... | Audio in -kaapeli |
| 5..... | RS232-kaapeli |
| 6..... | VGA out -kaapeli |
| 7..... | Audio out -kaapeli |

Videolähteisiin liittäminen



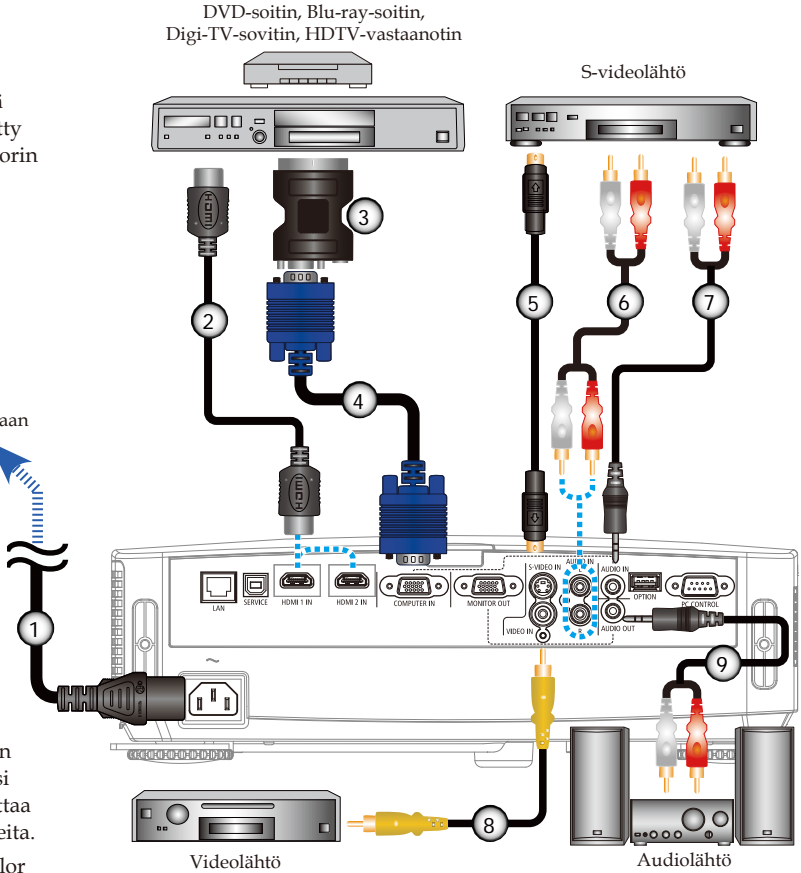
❖ Varmista, että virtajohto on liitetty kokonaan projektorin virtaliitäntään ja pistorasiaan.

Pistorasiaan



❖ Maakohtaisten sovellusten vuoksi pakkauksissa saattaa olla eri lisävarusteita.

❖ Kun Deep Color on asetettu HDMI-laitteessa tilaan ON (PÄÄLLE), saattaa muodostua video- tai audiokohinaa käytetyn laitteen tai kaapelin mukaan. Jos näin käy, aseta Deep Color tilaan OFF (POIS) (8 bittinen).



- | | |
|--------|--|
| 1..... | Virtajohto (kuuluu toimitukseen) |
| 2..... | HDMI-kaapeli |
| 3..... | SCART/VGA-sovitin |
| 4..... | Tietokonekaapeli (VGA) (kuuluu toimitukseen) |
| 5..... | S-videokaapeli |
| 6..... | Audio in -kaapeli |
| 7..... | Audio in -kaapeli |
| 8..... | Komposiittivideokaapeli |
| 9..... | Audio out -kaapeli |

HDMI-kaapeli: Käytä suurinopeuksista HDMI®-kaapelia.

Projektorin kytkeminen päälle/pois päältä



❖ Kun käynnistät projektorin ensimmäistä kertaa, näkyviin tulee Käynnistys-valikko. Tämä valikko tarjoaa mahdollisuuden valita valikkokielet. Käytä kielen valitsemiseen kaukosäätimen ▲-, ▼-, ← tai ►-painiketta. Valitse kieli. Katso lisätietoja Kieli-valinnasta sivulta 42.

❖ Kun VIRTA-merkkivalo vilkkuu sinisenä nopeissa jaksoissa, virtaa ei voi kytkeä pois päältä virtapainikkeella.



❖ (*)Kun "Power-Saving (Virransäästö)" -tilassa on valittu "Standby Mode (Valmiustila)", virran LED-merkkivalo muuttuu punaiseksi; kun "Normal (Normaali)"-tilassa on valittu "Standby Mode (Valmiustila)", virran LED-merkkivalo muuttuu oranssiksi.



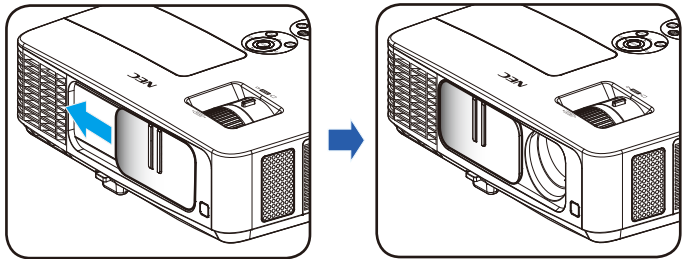
❖ Käynnistä ensin projektori ja vasta sitten signaalinlähdeet.

Projektorin kytkeminen päälle

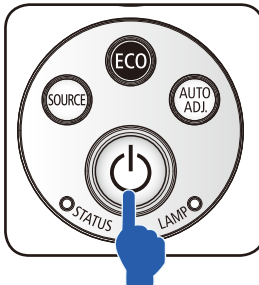
1. Avaa linssinsuojus. ❶
2. Varmista, että virtajohto ja signaalikaapeli on liitetty kunnolla. Virran merkkivalo muuttuu punaiseksi. (*)
3. Kytke projektori päälle painamalla kaukosäätimen "POWER"-painiketta tai ohjauspaneelin -painiketta. ❷ Virran merkkivalo vilkkuu sinisenä. Käynnistysnäyttö (NEC-logo) tulee näkyviin ja virran merkkivalo muuttuu tasaisen siniseksi.
4. Käynnistä lähde (tietokone, kannettava, videolaite jne.) Projektori tunnistaa lähteesi automaattisesti.

❖ Jos liität samanaikaisesti useita lähteitä, vaihda tuloja painamalla ohjauspaneelin "SOURCE"-painiketta tai kaukosäätimen "COMPUTER 1"-, "VIDEO"- tai "HDMI"-painiketta.

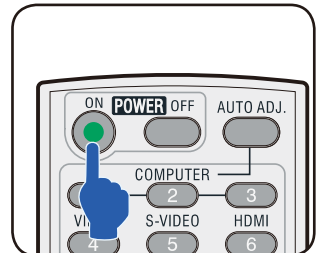
1 Linssinsuojus



2 Virta



tai

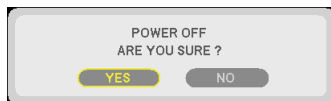


Projektorin kytkeminen pois Päältä



❖ Kun VIRTA-merkkivalo vilkkuu sinisenä nopeissa jaksoissa, virtaa ei voi kytkeä pois päältä virtapainikkeella.

1. Paina kaukosäätimen "POWER OFF"-painiketta tai ohjauspaneelin -painiketta sammuttaaksesi projektorin lampun, kuvaruutuvalikon alle tulee näkyviin seuraava viesti.



2. Vahvista painamalla uudelleen "POWER OFF" -painiketta.
3. Irrota virtajohto pistorasiasta ja projektorista. Jos irrotat virtajohdon katsoessasi kuvaa ja liität virtajohdon uudelleen, odota vähintään sekunti ennen kuin liität virtajohdon uudelleen.

Varoitusvalo



❖ Katso lisätietoja TILA-LED-merkkivalosta sivulta 58.

- ❖ Kun "TILA" LED -merkkivalo vilkkuu punaisena, projektori on ylikuumentunut. Projektori kytkeytyy automaattisesti pois päältä.

WARNING! TEMPERATURE TOO HIGH

1.MAKE SURE AIR IN AND OUTLETS ARE NOT BLOCKED.
2.MAKE SURE THE ENVIRONMENT TEMPERATURE IS UNDER 40 DEGREE C

- ❖ Kun "LAMPPU" LED merkkivalo muuttuu punaiseksi ja näyttöön tulee seuraava viesti, projektori on tunnistanut, että lamppu lähestyy käyttöikänsä loppua. Nähdessäsi tämän viestin, vaihda lamppu niin pian kuin mahdollista.

WARNING! LAMP

LAMP WARNING
LAMP LIFE IS ABOVE LIMIT TIME. LAMP OFF!

WARNING! LAMP

LAMP WARNING
LAMP LIFE EXCEEDED.

- ❖ Kun "TILA" LED -merkkivalo vilkkuu punaisena ja näyttöön tulee seuraava viesti, tuulettimeen on tullut vika. Lopeta projektorin käyttö ja irrota virtajohto pistokkeesta. Ota sitten yhteyttä jälleenmyyjään tai paikalliseen huoltokeskukseemme.

WARNING! FAN LOCKED

THE PROJECTOR WILL SWITCH OFF AUTOMATICALLY.

Heijastetun kuvan säätäminen

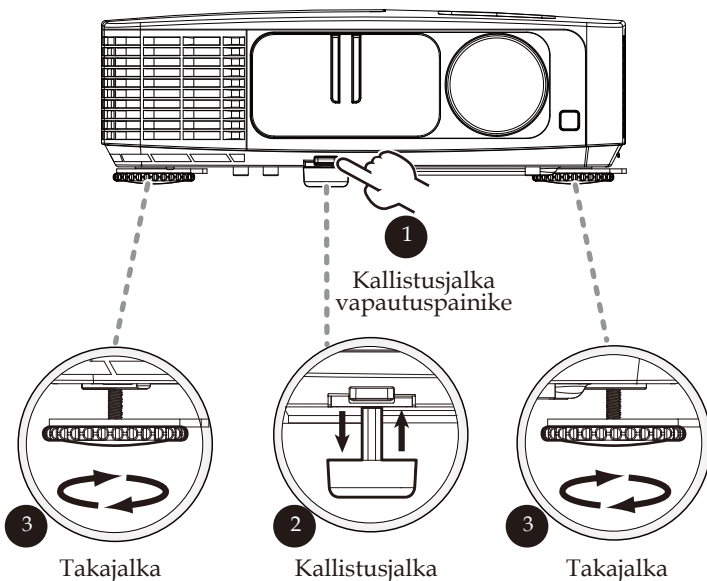
Projektorin kuvan korkeuden säätäminen

Projektorissa on kallistuksen säätöjalka ja takajalka, jolla voi nostaa ja laskea kuvaa heijastuspinnan täyttämiseksi.

1. Paina kallistusjalan vapautuspainiketta. ❶
Nosta tai laske kuvaa haluttuun korkeuskulmaan ja vapauta sitten painike lukitaksesi kallistusjalan paikalleen. ❷
2. Nosta projektoria kiertämällä takajalkaa vastapäivään tai laske kiertämällä sitä myötäpäivään. ❸

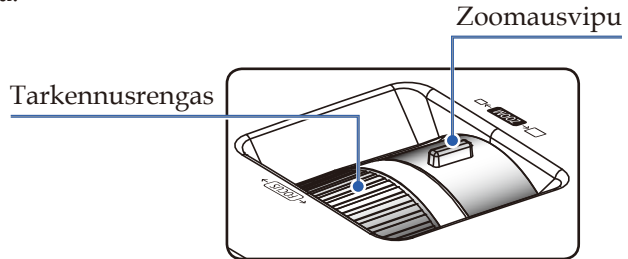


- ❖ Kallistusjalalla voi nostaa projektorin kulmaa 5 asteella.
- ❖ Kumpaankin takajalkaan on kiinnitetty liukuesteeksi kumilevy. Kumilevyn voi irrottaa korkeuden laskemiseksi. Palauttaaksesi korkeuden ennalleen, aseta kumilevyt takaisin takajalkoihin.

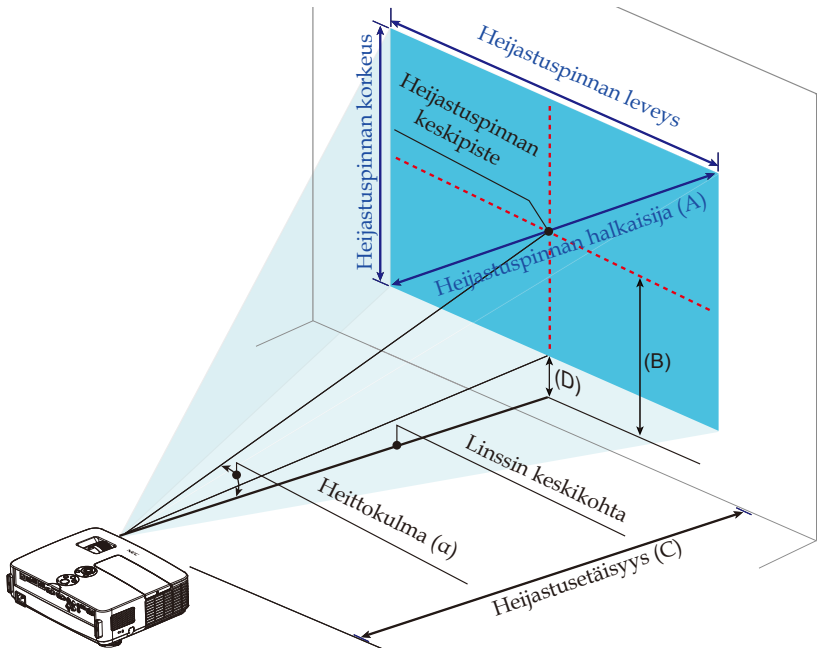


Projektorin zoomauksen/tarkennuksen säätäminen

Voit kiertää zoomausrengasta lähentääksesi tai loitontaaksesi. Tarkenna kuva kiertämällä tarkennusrengasta, kunnes kuva on selkeä. Projektorin tarkennusalue on mekaanisesti 0,82–12,0 metriä.



Projisoidun kuvan koon säätäminen



Asennus

Ruudun koko						(B)		(C)				(D)		(α)	
Halkaisija (A)		Leveys		Korkeus				Laaja		Tele				Laaja	Tele
tuuma	mm	tuuma	mm	tuuma	mm	tuuma	mm	tuuma	mm	tuuma	mm	tuuma	mm	aste	aste
23	584	20	509	11	286	7	189	32	815	55	1385	2	46	13,1	7,8
30	762	26	664	15	374	10	247	42	1063	70	1806	2	60	13,1	7,8
40	1016	35	886	20	498	13	329	56	1417	95	2409	3	80	13,1	7,8
60	1524	52	1328	29	747	19	493	84	2125	142	3613	5	120	13,1	7,8
72	1829	63	1594	35	897	23	592	100	2550	171	4336	6	143	13,1	7,8
80	2032	70	1771	39	996	26	657	112	2834	190	4817	6	159	13,1	7,8
84	2134	73	1860	41	1046	27	690	117	2975	199	5058	7	167	13,1	7,8
90	2286	78	1992	44	1121	29	740	126	3188	213	5419	7	179	13,1	7,8
100	2540	87	2214	49	1245	32	822	139	3542	237	6022	8	199	13,1	7,8
120	3048	105	2657	59	1494	39	986	167	4250	284	7226	9	239	13,1	7,8
150	3810	131	3321	74	1868	49	1233	209	5313	356	9032	12	299	13,1	7,8
180	4572	157	3985	88	2241	58	1479	251	6376	427	10839	14	359	13,1	7,8
200	5080	174	4428	98	2491	65	1644	279	7087	474	12043	16	398	13,1	7,8



- ❖ Tämä kaavio on tarkoitettu vain viitteeksi käyttäjälle.
- ❖ Taulukon arvot ovat suunnitteluarvoja ja ne voivat vaihdella.

❖ B = Pystyettäisyys linssin keskikohdan ja heijastuspinnan keskikohdan välinen etäisyys

C = Heittoettäisyys

D = Pystyettäisyys linssi keskikohdan ja heijastuspinnan alareunan välinen etäisyys (heijastuspinnan yläreunasta pöydän pintaan)

α = Heittokulma

Kuvaruutuvalikko

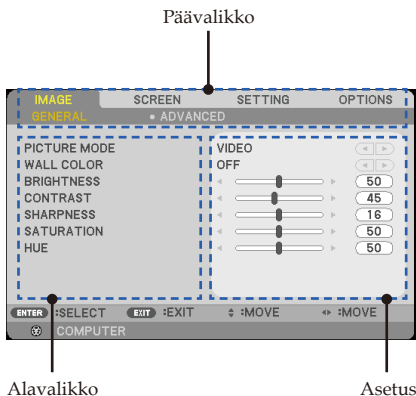
Projektorissa on monikielisiä kuvaruutuvalikkoja, joilla voi säätää kuvia ja muuttaa useita asetuksia.

Käyttö

1. Avaa OSD-valikko painamalla kaukosäätimen MENU-painiketta.
2. Kun OSD-valikko tulee näkyviin, valitse jokin päävalikon kohde painamalla ◀ ▶ -painikkeita. Tehdessäsi valinnan tietyllä sivulla, paina ▼ -painiketta siirtyäksesi alavalikkoon.
3. Valitse haluamasi alavalikon kohde painamalla ▲ ▼ -painikkeita ja säädä asetuksia painamalla ◀ - tai ▶ -painiketta.
4. Valitse alavalikosta haluamasi kohde ja paina ENTER-painiketta siirtyäksesi toiseen alavalikkoon. Sulje alavalikko säätämisen jälkeen painamalla MENU-painiketta.
5. Paina asetusten säätämisen jälkeen MENU- tai EXIT-painiketta palataksesi päävalikkoon.
6. Lopeta painamalla MENU-painiketta uudelleen. Kuvaruutuvalikko sulkeutuu ja projektori tallentaa uudet asetukset automaattisesti.



❖ Jos mitään painiketta ei käytetä 30 sekuntiin, kuvaruutuvalikko sulkeutuu automaattisesti.



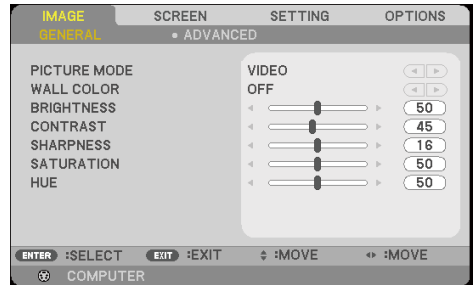
Valikkopuu

Main Menu	Sub Menu	Settings		
IMAGE	GENERAL	PICTURE MODE	PRESENTATION / HIGH-BRIGHT / VIDEO / MOVIE / sRGB / BLACKBOARD / USER1 / USER2	
		WALL COLOR	OFF / RED / GREEN / BLUE / CYAN / MEGENTA / YELLOW	
		BRIGHTNESS	0 to 100	
		CONTRAST	0 to 100	
		SHARPNESS	0 to 31	
		SATURATION	0 to 100	
	ADVANCED	HUE	0 to 100	
		GAMMA	FILM / VIDEO / GRAPHICS / PC / BLACKBOARD	
		BrilliantColor™	0 to 10	
		COLOR TEMP.	LOW / MEDIUM / HIGH	
		DYNAMIC CONTRAST	OFF/ ON	
		COLOR	RED GAIN / GREEN GAIN / BLUE GAIN / CYAN GAIN / MAGENTA GAIN / YELLOW GAIN / RED BIAS / GREEN BIAS / BLUE BIAS / RESET	
		COLOR SPACE	AUTO / RGB / YUV	
		SCREEN	GENERAL	ASPECT RATIO
OVERSCAN	0[%], 5[%], 10[%]			
V KEYSTONE	-40 to 40			
3D SETTING	3D		OFF / ON	
	3D INVERT		OFF / ON	
	3D STRUCTURE		AUTO / FRAME PACKING / TOP-AND-BOTTOM / SIDE-BY-SIDE / FRAME SEQUENTIAL	
SETTING	GENERAL	LANGUAGE	ENGLISH / DEUTSCH / FRANÇAIS / ITALIANO / ESPAÑOL / PORTUGUÊS / POLSKI / РУССКИЙ / SVENSKA / NORSK / ΕΛΛΗΝΙΚΑ / MAGYAR / ČEŠTINA / 简体中文 / 日本語 / 한국어 / TÜRKÇE / عربي / 繁體中文 / INDONESIA	
		ORIENTATION	DESKTOP FRONT/DESKTOP REAR/CEILING FRONT/CEILING REAR	
		REMOTE SENSOR	FRONT/BACK / FRONT / BACK	
		HDMI SETTINGS	HDMI1	VIDEO LEVEL / AUDIO SELECT
			HDMI2	VIDEO LEVEL / AUDIO SELECT
			MUTE	OFF / ON
			VOLUME	0 to 31
		SIGNAL	PHASE	
			CLOCK	
			H. POSITION	
	V. POSITION			

Käyttäjän ohjaimet

Main Menu	Sub Menu	Settings
SETTING		LOGO
		OFF / ON
		PC CONTROL MODE
		PC CONTROL / LAN
		NETWORK
		NETWORK STATE
		DISCONNECT / CONNECT
		DHCP
		OFF / ON
		IP ADDRESS
		0.0.0.0
		SUBNET MASK
		0.0.0.0
		GATEWAY
		0.0.0.0
		APPLY
		CLOSED CAPTION
	OFF / CC1 / CC2 / CC3 / CC4 / T1 / T2 / T3 / T4	
	SECURITY	
	SECURITY	
	OFF / ON	
	SECURITY TIMER	
	MONTH / DAY / HOUR	
	CHANGE PASSWORD	
OPTIONS		INPUT SEARCH
		OFF / ON
		INPUT
		COMPUTER / HDMI1 / HDMI2 / VIDEO / S-VIDEO
		FAN MODE
		AUTO / HIGH SPEED
		INFORMATION HIDE
		OFF / ON
		BACKGROUND COLOR
		BLACK / BLUE
		RESET
		NO / YES
		LAMP LIFE REMAINING
		100% ..1%
		LAMP HOURS USED
		FILTER HOURS USED
		ECO MODE
		OFF / ECO
		LAMP LIFE REMINDER
		OFF / ON
		FILTER USAGE HOURS
	CLEAR LAMP HOURS	
	CLEAR FILTER HOURS	
	MODEL NO.	
	SERIAL NUMBER	
	SOURCE	
	RESOLUTION	
	SOFTWARE VERSION	
	STANDBY MODE	
	POWER-SAVING / NORMAL	
	DIRECT POWER ON	
	OFF / ON	
	AUTO POWER OFF (MIN.)	
	0 to 180	
	OFF TIMER (MIN.)	
	0 to 995	
	CONTROL PANEL LOCK	
	OFF / ON	

IMAGE (KUVA) | GENERAL (YLEISTÄ)



PICTURE MODE (KUVATILA)

Erilaisille kuvatyypeille on valmiiksi asetettuja optimoituja asetuksia. Valitse ◀ - tai ▶ -painikkeella kohde.

- ▶ PRESENTATION (ESITYS): Tietokone tai kannettava.
- ▶ HIGH-BRIGHT (SUURI KIRKKAUS): Maksimikirkkaus PC-tulosta.
- ▶ VIDEO: Tämä tila on suositeltava tyypillisen TV-ohjelman katsomiseen.
- ▶ MOVIE (ELOKUVA): Kotiteatterille.
- ▶ sRGB: Standardisoitu tarkka väri.
- ▶ BLACKBOARD (LITUTAULU): Valitse tämä tila, kun heijastat kuvaa liitutaululle (vihreä), jotta väriasetukset ovat optimaaliset.
- ▶ USER1/USER2 (KÄYTTÄJÄ1/KÄYTTÄJÄ2): Muista käyttäjän asetukset.

WALL COLOR (SEINÄN VÄRI)

Käytä tätä toimintoa oikean värin valitsemiseksi seinän mukaan. Se kompensoi seinän väristä johtuvan väripoikkeaman kuvan oikeaan sävyyn.

BRIGHTNESS (KIRKKAUS)

Säädä kuvan kirkkautta.

- ▶ Paina ◀ tummentaaksesi kuvaa.
- ▶ Paina ▶ vaalentaaksesi kuvaa.

CONTRAST (KONTRASTI)

Kontrasti säätelee kuvien tummimpien ja vaaleimpien kohtien välistä suhdetta. Kontrastin säätäminen muuttaa kuvassa olevan mustan ja valkoisen värin määrää.

- ▶ Paina ◀ vähentääksesi kontrastia.
- ▶ Paina ▶ lisätäkseen kontrastia.

SHARPNESS (TERÄVYYS)

Säädä kuvan terävyyttä.

- ▶ Paina ◀ vähentääksesi terävyyttä.
- ▶ Paina ▶ lisätäkseen terävyyttä.

SATURATION (VÄRIKYLÄISYYS)

Videokuvan säätämiseen mustavalkoisesta täysvärikuvaan.

- ▶ Paina ◀ vähentääksesi kuvan värikylläisyyttä.
- ▶ Paina ▶ lisätäkseen kuvan värikylläisyyttä.

HUE (SÄVY)

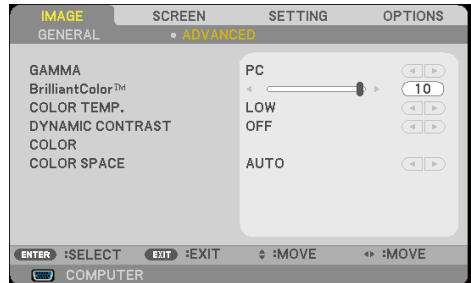
Säädä punaisen ja vihreän väritasapainoa.

- ▶ Paina ◀ lisätäkseen vihreän määrää kuvassa.
- ▶ Paina ▶ lisätäkseen punaisen määrää kuvassa.

Tulosignaali	BRIGHTNESS (KIRKKAUS)	CONTRAST (KONTRASTI)	SHARPNESS (TERÄVYYS)	SATURATION (VÄRIKYLÄISYYS)	HUE (SÄVY)
TIETOKONE/ HDMI (RGB)	KYLLÄ	KYLLÄ	KYLLÄ	EI	EI
TIETOKONE/HDMI (KOMONENTTI)	KYLLÄ	KYLLÄ	KYLLÄ	KYLLÄ	KYLLÄ
VIDEO/S-VIDEO	KYLLÄ	KYLLÄ	KYLLÄ	KYLLÄ	KYLLÄ

❖ Kyllä=Säädettävä, Ei=Ei säädettävä

IMAGE (KUVA) | ADVANCED (LISÄASETUKSET)



GAMMA

Tällä voit valita gammataulukon, joka on hienosäädetty parhaan tulokuvanlaadun saavuttamiseksi.

- ▶ FILM (FILMI): kotiteatteria varten.
- ▶ VIDEO: videota tai TV-lähdettä varten.
- ▶ GRAPHICS (GRAFIKKA): kuvälähdettä varten.
- ▶ PC: PC- tai tietokonelähdettä varten.
- ▶ BLACKBOARD (LITUTAULU): liitutaululla näyttämiseen.

BrilliantColor™

Tämä säädettävä kohde käyttää uutta väriprosessointialgoritmia ja järjestelmätason parannuksia, jotka mahdollistavat korkeamman kirkkauden ja antavat samalla luonnollisemmat, sävykkäämmät värit. Asteikko on "0" - "10". Jos haluat voimakkaammin parannetun kuvan, säädä maksimiasetusta kohti. Saadaksesi pehmeämmän ja luonnollisemman kuvan, säädä minimiasetusta kohti.

COLOR TEMP. (VÄRILÄMPÖTILA)

Säädä värilämpötilaa. Korkeammissa lämpötiloissa näytön kuva näyttää kylmemmältä ja alhaisimmissa lämpötiloissa lämpimämmältä.

DYNAMIC CONTRAST (DYNAAMINEN KONTRASTI)

Tämän kohteen käynnistäminen mahdollistaa kontrastisuhteen säätämisen oikealle tasolle.

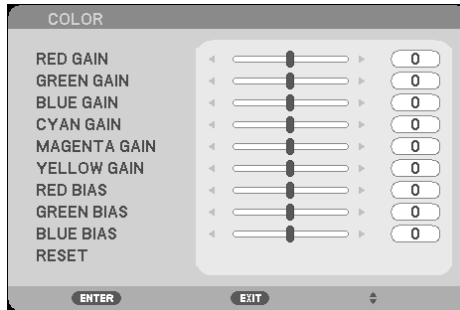


- ❖ Värilämpötila ei ole käytettävissä, kun "HIGH-BRIGHT (KORKEA KIRKKAUS)" tai "sRGB" on valittu "PICTURE MODE (KUVATILA)" -asetukseksi.

COLOR (VÄRI)

Paina ENTER siirtyäksesi seuraavaan valikkoon, kuten alla, ja valitse kohde painamalla ▲ - tai ▼ -painiketta.

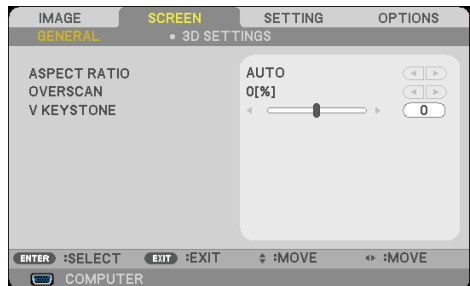
- ▶ RED GAIN (PUNAISUUS)/GREEN GAIN (VIHREYS)/BLUE GAIN (SINISYYS)/RED BIAS (PUNAINEN POIKKEAMA)/GREEN BIAS (VIHREÄ POIKKEAMA)/BLUE BIAS (SININEN POIKKEAMA)/CYAN GAIN (SYAANISUUS)/MAGENTA GAIN (MAGENTAISUUS)/YELLOW GAIN (KELTAISUUS): Valitse ◀ - tai ▶ painikkeella PUNAINEN, VIHREÄ, SININEN, SYAANI, MAGENTA JA KELTAINEN VÄRI.
- ▶ RESET (NOLLAUS): Valitse "YES (KYLLÄ)" palauttaaksesi värinsäädön tehdasasetukset.



COLOR SPACE (VÄRITILA)

Valitse asianmukainen värimatriisityyppi seuraavista: AUTO (AUTOMAATTINEN), RGB tai YUV.

SCREEN (NÄYTTÖ) | GENERAL (YLEISTÄ)



SPECT RATIO (KUVASUHDE)

Säädä haluamasi kuvasuhde tällä toiminnolla.

- ▶ 4:3: Tämä muoto on 4:3-tulolähteille.
- ▶ 16:9: Tämä muoto on 16x9-tulolähteille, kuten HDTV ja DVD, joita on parannettu laajakuva-TV:tä varten.
- ▶ 16:10: Tämä muoto on 16x10-tulolähteille, kuten laajakuvakannettavat.
- ▶ 15:9: Tämä muoto on ei-16x9, letterbox-lähteelle ja niille, jotka käyttävät ulkoista 16x9 linssiä näyttämään 1,67:1 kuvasuhdetta täydellä resoluutiolla.
- ▶ 5:4: Tämä muoto on 5x4-tulolähteille.
- ▶ NATIVE (ALKUPERÄINEN): Tämä muoto näyttää alkuperäisen kuvan ilman skaalausta.
- ▶ AUTO (AUTOMAATTINEN): Valitsee soveltuvan näyttömuodon automaattisesti.



- ❖ Jokaisella tulolla ja lähdöllä on eri "OVERSCAN (YLISKANNAUS)"-asetus.

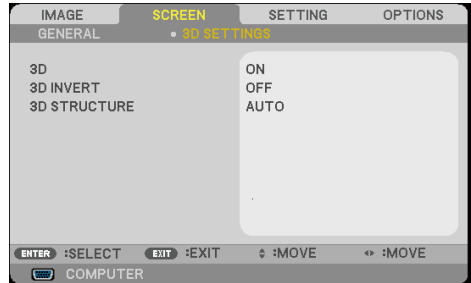
OVERSCAN (YLISKANNAUS)

Yliskannaustoiminto poistaa kohinaa videokuvasta. Yliskannaa kuvaa poistaaksesi videokoodauksen aiheuttamaa kohinaa videolähteen reunoilta.

V KEYSTONE (PYSTYKUVANKORJAUS)

Säädä kuvan pystysuuntaista vääristymää painamalla ◀ - tai ▶ -painiketta. Tällä valinnalla puolisuunnikkaalta näyttävästä kuvasta saadaan suorakulmio.

SCREEN (NÄYTTÖ) | 3D SETTING (3D-ASETUKSET)



- ❖ "3D INVERT (3D-KÄÄNTÖ)" ja "3D STRUCTURE (3D-RAKENNE)" ovat käytettävissä vain, kun 3D on otettu käyttöön.
- ❖ 3D-katsominen edellyttää 3D-lähdettä, 3D-sisältöä ja aktiivisia suljinlaseja.

3D

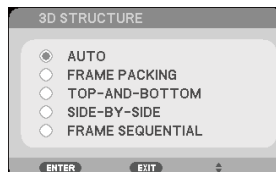
Valitse "ON (PÄÄLLÄ)" muuttaaksesi tämän kohteen 3D-kuviksi. (oletus: OFF (POIS))

3D INVERT (3D-KÄÄNTÖ)

- ▶ Valitse "ON (PÄÄLLÄ)" kääntääksesi vasemman ja oikean kehyksen sisällön.
- ▶ Valitse "OFF (POIS)" näyttääksesi oletuskehyyssisällöt.

3D STRUCTURE (3D-RAKENNE)

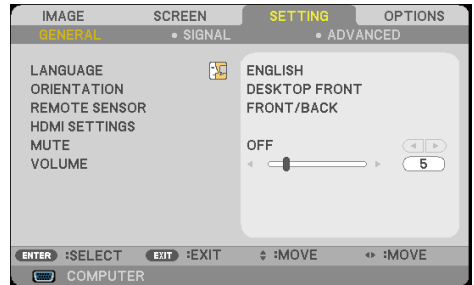
Säädä 3D-muotoa näyttämään 3D-sisältö oikein.



VINKKI: 3D-tuettu signaali

- PC-signaalille:
 - 1 024 x 768 @ 60/120 Hz,
 - 1 280 x 720 @ 60 Hz
 - 1 280 x 800 @ 60/120 Hz
- Videosignaalille:
 - 480i @ 60 Hz
- HDMI-signaalille:
 - 720p (Frame Packing (Kuvanpakkaus)) 1 280 x 720 @ 50/60
 - 1080p (Frame Packing (Kuvanpakkaus)) 1 920 x 1080 @ 24
 - 720p (Top and Bottom (Päällekkäin)) 1 280 x 720 @ 50/60
 - 1080p (Top and Bottom (Päällekkäin)) 1 920 x 1080 @ 24
 - 1080i (Side by Side (Vierekkäin) (puoli)) 1 920 x 1080 @ 50(25)/60(30)

SETTING (ASETUS) | GENERAL (YLEISTÄ)



LANGUAGE (KIELI)

Valitse monikielinen näyttövalikko. Paina ◀ - tai ▶ -painiketta siirtyäksesi alavalikkoon ja sitten ▲ - tai ▼ -painiketta valitaksesi halutun kielen. Vahvista valinta painamalla ENTER.



- ❖ DESKTOP REAR (PÖYDÄLLÄ, TAKANA)- ja CEILING REAR (KATTO, TAKANA)-valintaa on käytettävä läpikuultavan heijastuspinnan kanssa.



ORIENTATION (SUUNTAAMINEN)

- ▶ DESKTOP FRONT (PÖYDÄLLÄ, EDESSÄ):
Tämä on oletusasetus. Kuva projisoidaan suoraan heijastuspinnalle.
- ▶ DESKTOP REAR (PÖYDÄLLÄ, TAKANA):
Tällä asetuksella kuva näkyy käännteisenä.
- ▶ CEILING FRONT (KATTO, EDESSÄ):
Tällä asetuksella kuva näkyy ylösalaisin.
- ▶ CEILING REAR (KATTO, TAKANA):
Tällä asetuksella kuva näkyy ylösalaisin ja käännettyinä.

REMOTE SENSOR (ETÄANTURI)

Valitse kaukosäätimen anturin sijainti.

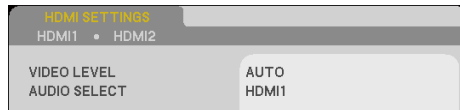
HDMI SETTINGS (HDMI-ASETUKSET)

Käytä tätä ominaisuutta HDMI1/HDMI2:n asettamiseen

- ▶ VIDEO LEVEL (VIDEOTASO): Valitse "AUTO (AUTOMAATTINEN)" videotason tunnistamiseksi automaattisesti. Jos automaattinen tunnistus ei toimi hyvin, valitse "NORMAL (NORMAALI)" ottaaksesi HDMI-laitteen "ENHANCED (TEHOSTETTU)" -ominaisuuden pois käytöstä tai valitse "ENHANCED (TEHOSTETTU)" parantaaksesi kuvan kontrastia ja lisätäksesi tummien alueiden yksityiskohtia.
- ▶ AUDIO SELECT (VALITSE ÄÄNI): Käytä tätä toimintoa valitaksesi audiolähteen vaihtoehdoista "HDMI1", "HDMI2" tai "COMPUTER (TIETOKONE)".



- ❖ "HDMI SETTING (HDMI ASETUS)" on tuettuvain HDMI-lähteellä.



MUTE (MYKISTYS)

- ▶ Käynnistä mykistys valitsemalla "ON (PÄÄLLÄ)".
- ▶ Poista mykistys painamalla "OFF (POIS)".

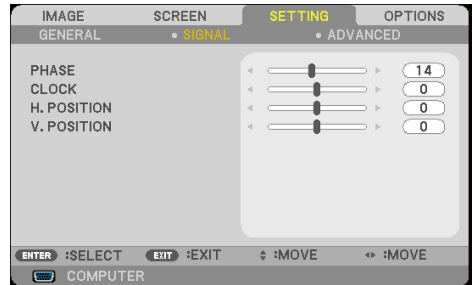
VOLUME (ÄÄNENVOIMAKKUUS)

- ▶ Paina ◀ vähentääksesi äänenvoimakkuutta.
- ▶ Paina ▶ lisätäksesi äänenvoimakkuutta.



❖ "SIGNAL (SIGNAALI)" tuetaan vain analogisessa VGA (RGB)-signaalissa.

SETTING (ASETUS) | SIGNAL (SIGNAALI)



PHASE (VAIHE)

Synkronoi näytön signaalijastuksen näyttöohjaimen kanssa. Jos kuva on epävakaata tai vilkkuu, korjaa se tällä asetuksella.

CLOCK (KELLO)

Muuttaa näytön datataajuutta niin, että se vastaa tietokoneen näyttöohjaimen taajuutta. Käytä tätä toimintoa vain, jos kuva näyttää vilkkuvan pystysuunnassa.

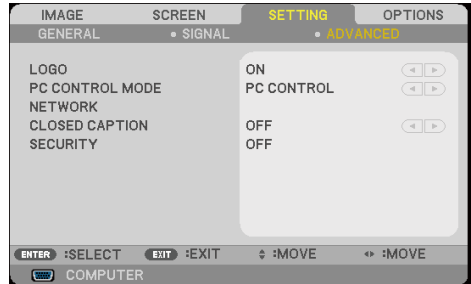
H. POSITION (VAAKASIJAINTI)

- ▶ Paina ◀-painiketta siirtääksesi kuvaa vasemmalle.
- ▶ Paina ▶-painiketta siirtääksesi kuvaa oikealle.

V. POSITION (PYSTYSIJAINTI)

- ▶ Paina ◀-painiketta siirtääksesi kuvaa alas.
- ▶ Paina ▶-painiketta siirtääksesi kuvaa ylös.

SETTING (ASETUS) | ADVANCED (LISÄASETUKSET)



LOGO

Käytä tätä toimintoa näyttääksesi käynnistysnäytön (NEC-logo).

- ▶ ON (PÄÄLLÄ): Näyttää NEC-logon.
- ▶ OFF (POIS): Ei näytä NEC-logoa.

PC CONTROL MODE (TIETOKONEOHJAUSTILA)

- ▶ PC CONTROL (TIETOKONEOHJAUS): Mahdollistaa yksittäisen projektorin PC-ohjauksen. (oletusasetus)
- ▶ LAN: Salli projektorin hallinta verkon kautta verkkoselaimella (Internet Explorer).

NETWORK (VERKKO)

Katso sivut 48–50.

CLOSED CAPTION (TEKSTITYS)

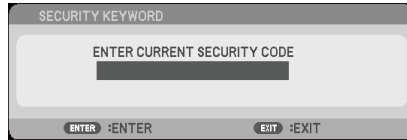
Ota tällä toiminnolla käyttöön kuvatekstitoiminto ja aktivoi kuvatekstivalikko. Valitse asianmukainen kuvatekstivalinta: OFF (POIS), CC1, CC2, CC3, CC4, T1, T2, T3 ja T4.



- ❖ Kun "POWER-SAVING (VIRRANSÄÄSTÖ)"-tilaksi on valittu valikossa "STANDBY MODE (VALMIUSTILA)", projektoria ei voi ohjata valmiustilassa ulkoisesta laitteesta.

SECURITY (SUOJAUS)

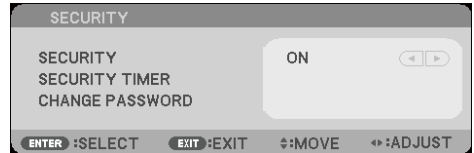
- ▶ OFF (POIS): Valitse "OFF (POIS)" voidaksesi kytkeä projektoria päälle ilman salasananavarmistusta.
- ▶ ON (PÄÄLLÄ): Valitse "ON (PÄÄLLÄ)" käyttääksesi suojausvarmistusta, kun projektori kytketään päälle.



■ Ensimmäistä kertaa:

1. Salasana on 4 merkkiä pitkä ja oletussalasana on "1234". (ensimmäistä kertaa)
2. Anna salasana kaukosäätimen numeropainikkeilla ja vahvista salasana painamalla ENTER-painiketta.

SETTING (ASETUS) | ADVANCED (LISÄASETUKSET) | SECURITY (SUOJAUS)



SECURITY TIMER (SUOJAUSAJASTIN)

Käytä tätä toimintoa asettaaksesi kuinka pitkään (MONTH (KUUKAUSI)/DAY (PÄIVÄ)/HOUR (TUNTI)) projektoria voi käyttää. Kun aika on kulunut, salasanaa kysytään uudelleen.



"SECURITY TIMER (SUOJAUSAJASTIN)" käynnistää laskennan, kun projektori sammutetaan ja sitten käynnistetään uudelleen.

CHANGE PASSWORD (MUUTA SALASANAA)



- ❖ Oletussalasana on "1234" (ensimmäisellä kerralla).

1. Paina ENTER-painiketta antaaksesi SUOJAUSSALASANA -asetuksen.
2. Salasanan on oltava 4-numeroinen.

► Nykyinen salasana

SECURITY KEYWORD

ENTER CURRENT SECURITY CODE

ENTER :ENTER EXIT :EXIT

3. Anna **uusi** salasana kaukosäätimen numeropainikkeilla ja vahvista salasana painamalla ENTER-painiketta.

► Syötä uusi salasana

SECURITY KEYWORD

ENTER NEW SECURITY CODE

ENTER :ENTER EXIT :EXIT

4. Anna **uusi** salasana kaukosäätimen numeropainikkeilla ja vahvista salasana painamalla ENTER-painiketta.

► Vahvista uusi salasana

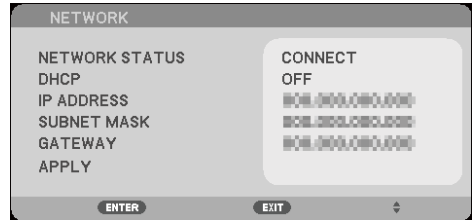
SECURITY KEYWORD

CONFIRM NEW SECURITY CODE

ENTER :ENTER EXIT :EXIT

5. Anna uusi salasana uudelleen ja vahvista painamalla ENTER-painiketta.
- Jos väärä salasana annetaan 3 kertaa, projektori sammuu automaattisesti. (Kun projektoria käynnistetään.)
 - Jos olet unohtanut salasan, ota yhteyttä paikalliseen toimistoon tukea varten.

SETTING (ASETUS) | ADVANCED (LISÄASETUKSET) | NETWORK (VERKKO)



NETWORK STATUS (VERKON TILA)

Näyttää verkkoyhteyden tilan. (oletus: DISCONNECT (KATKAISE YHTEYS))

DHCP

Käytä tätä toimintoa valitaksesi haluamasi käynnistyskuvan. Vaihdaessasi tämän asetuksen toiseen ja poistuessa näytövalikosta, uusi asetus tulee voimaan seuraavan kerran avattaessa.

- ▶ ON (PÄÄLLÄ): Määritä projektorille IP-osoite automaattisesti ulkoiselta DHCP-palvelimelta.
- ▶ OFF (POIS): Määritä IP-osoite manuaalisesti.

IP ADDRESS (IP-OSOITE)

Valitse IP-osoite.

SUBNET MASK (ALIVERKON PEITE)

Valitse aliverkon peitteen numero.

GATEWAY (YHDYSKÄYTÄVÄ)

Valitse projektoriin liitetyn verkon oletusyhdyskäytävä.

APPLY (KÄYTÄ)

Paina ENTERottaaksesi valinnan käyttöön.

NOTE



❖ Kun käytät projektorin IP-osoitetta, et voi linkittää normaalisti käytettävään palvelimeen.

❖ PjLink: Aseta salasana PjLink-toiminolle.

PjLink on standardi protokollalle, jota käytetään eri valmistajien projektorien hallinnassa. Tämä standardiprotokolla on Japan Business Machine and Information System Industries Association (JBMA):n julkaisema 2005.

Projektori tukee kaikkia PjLink Luokka 1M:n komentoja.

❖ AMX BEACON:

Kytke päälle tai pois tunnistamista varten AMX Device Discovery -toiminnosta, kun muodostat yhteyden verkkoon, jota AMX's NetLinx ohjausjärjestelmä tukee.

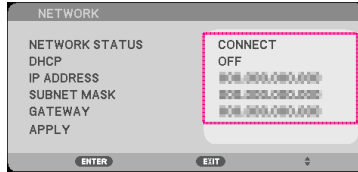
❖ CRESTRON ROOMVIEW -yhteensopivuus:

Projektori tukee CRESTRON ROOMVIEW -ominaisuutta, joka mahdollistaa useiden verkkoon yhdistettyjen laitteiden hallinnan ja ohjauksen tietokoneella tai kaukosäätimellä.

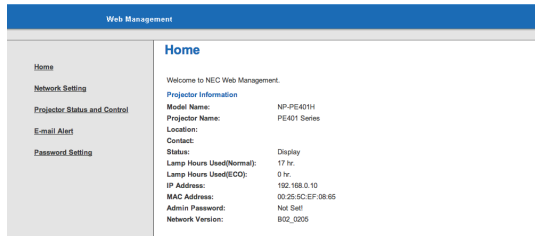
Katso lisätietoja osoitteesta <http://www.crestron.com>

Verkkoselaimen käyttö projektorin hallinnassa

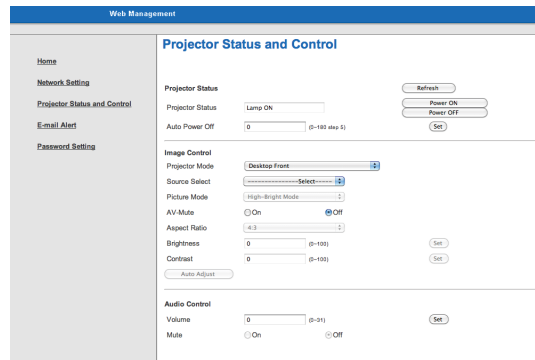
1. Kytke DHCP päälle, jotta DHCP-palvelin määrittää IP-osoitteen automaattisesti, tai anna vaaditut verkkotiedot manuaalisesti.



2. Valitse sitten Käytä ja suorita määrittystoimenpide loppuun painamalla ENTER -painiketta.
3. Avaa verkkoselain ja mene sovellukseen näyttövalikon LAN-ruudusta, jolloin verkkosivu tulee näkyviin seuraavasti.



4. Avaa "Projector Status and Control (Projektorin tila ja ohjaus)" ohjataksesi projektorista.



Muodostettaessa suora yhteys tietokoneesta projektoriin

Vaihe 1: Etsi projektorin LAN-toiminnosta IP-osoite (oletus 192.168.0.10).

IP ADDRESS

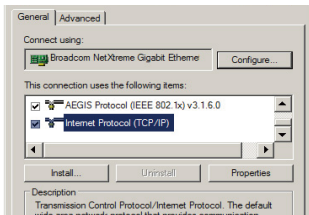
192.168.0.10

Käyttäjän ohjaimet

Vaihe 2: Valitse Käytä ja paina kaukosäätimen tai ohjauspaneelin ENTER-painiketta vahvistaaksesi toiminnon tai paina kaukosäätimen tai ohjauspaneelin MENU-painiketta lopettaaksesi.

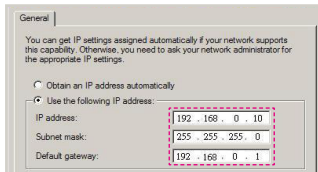
Vaihe 3: Avaa verkkoyhteydet napsauttamalla **Käynnistä, Ohjauspaneeli, Verkko- ja Internet-yhteydet** ja napsauta sitten **Verkkoyhteydet**. Napsauta yhteyttä, jota haluat määrittää, ja napsauta sen jälkeen kohdassa **Verkkotehtävät**  kohtaa **Muuta yhteyden asetuksia**.

Vaihe 4: Napsauta **Yleiset**-välilehdellä **Tämä yhteys käyttää seuraavia** -kohdassa **Internet-protokolla (TCP/IP)** ja napsauta sitten "Ominaisuudet".

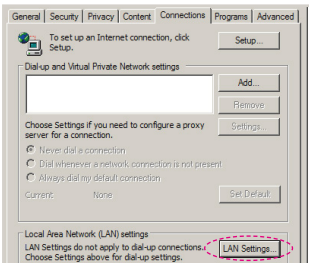


Vaihe 5: Napsauta **Käytä seuraavaa IP-osoitetta** ja kirjoita tiedot seuraavasti:

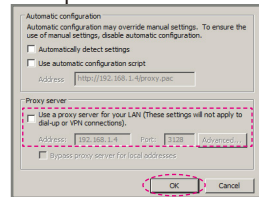
- 1) IP-osoite: 192.168.0.10
- 2) Aliverkon peite: 255.255.255.0
- 3) Oletusyhdyskäyttövä: 192.168.0.1



Vaihe 6: Voit avata Internet-asetukset, napsauttamalla IE-verkkoselainta, napsauttamalla Internet-asetukset, valitsemalla **Yhteydet-välilehden** ja napsauttamalla "Lähiverkon asetukset..."

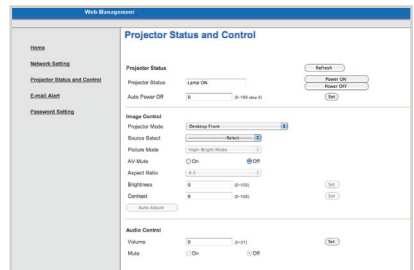


Vaihe 7: **Local Area Network (LAN) -asetukset** -valintaikkuna tulee näkyviin. Poista **Välityspalvelin-alue** -kohdasta valinta **Käytä välityspalvelinta paikallisverkossa** -valintaruudusta ja napsauta "OK"-painiketta kahdesti.

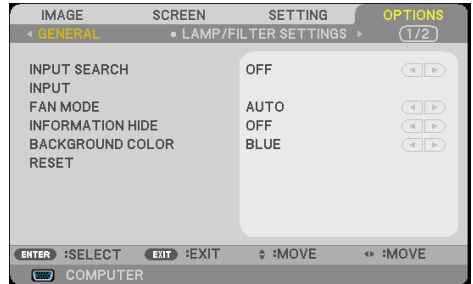



Vaihe 8: Avaa IE-selain ja kirjoita osoiteriville IP-osoite 192.168.0.10 ja paina ENTER-painiketta.

Vaihe 9: Avaa "Projector Status and Control (Projektorin tila ja ohjaus)" ohjatakseksi projektoria.



OPTIONS (VALINNAT) | GENERAL (YLEISTÄ)



 valinnainen
Pölysuodatin on asennettu,
"HIGH SPEED (SUURI
NOPEUS)" on valittu "FAN
MODE (TUULETINTILA)"-
tilaksi. Pölysuodatin on
valinnainen ja sitä ehkä
tarvita joillakin alueilla.

❖ (*) Paitsi "LANGUAGE
(KIELI)", "LOGO",
"PC CONTROL MODE
(TIETOKONEOHJAUSTILA)",
"NETWORK (VERKKO)",
"SECURITY (SUOJAUS)",
"FAN MODE
(TUULETINTILA)",
"BACKGROUND
COLOR (TAUSTAVÄRI)",
"LAMP LIFE
REMAINING (JÄLJELLÄ
OLEVA LAMPUN
KESTO)",
"LAMP HOURS USED
(KÄYTETYT
LAMPPUTUNNIT)",
"FILTER HOURS USED
(KÄYTETYT
SUODATINTUNNIT)",
"FILTER USAGE HOURS
(SUODATINKÄYTTÖTUNNIT)"
ja "STANDBY MODE
(VALMIUSTILA)".

INPUT SEARCH (TULOHAKU)

- ▶ ON (PÄÄLLÄ): Projektori etsii muita signaaleita, jos nykyinen tulosignaali kadotetaan.
- ▶ OFF (POIS): Projektori hakee vain nykyistä tuloyhteyttä.

INPUT (TULO)

Käytä tätä valintaa, jos haluat ottaa tulolähteitä käyttöön/ pois käytöstä. Painamalla ENTER-painiketta voit siirtyä alavalikkoon ja valita, mitä lähteitä tarvitset. Vahvista valinta painamalla ENTER-painiketta. Projektori ei etsi tuloja, joita ei ole valittu.

FAN MODE (TUULETINTILA)

- ▶ AUTO (AUTOMAATTINEN): Sisäiset tuulettimet käyvät automaattisesti vaihtelevilla nopeuksilla sisälämpötilan mukaan.
- ▶ HIGH SPEED (SUURI NOPEUS): Sisäiset tuulettimet käyvät suurella nopeudella.

Valitse tämä tila, kun käytät projektoria yli 760 metrin korkeudella.

INFORMATION HIDE (PIILOTA TIEDOT)

- ▶ ON (PÄÄLLÄ): Valitse "ON (PÄÄLLÄ)" piilottaaksesi tietoviestin.
- ▶ OFF (POIS): Valitse "OFF (POIS)" näyttääksesi "SEARCHING (HAETAAN)"-viestin.

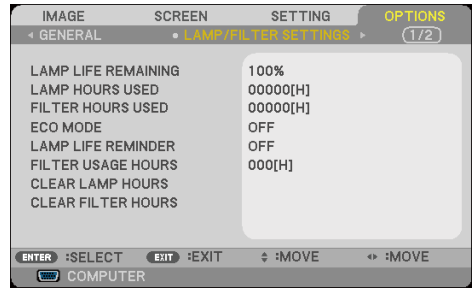
BACKGROUND COLOR (TAUSTAVÄRI)

Käytä tätä ominaisuutta näyttääksesi "BLACK (MUSTA)" - tai "BLUE (SININEN)"-näytön, kun signaalia ei ole käytettävissä.

RESET (NOLLAUS)

Valitse "YES (KYLLÄ)", jos haluat palauttaa kaikkien valikkojen näyttöparametrit tehtaan oletusasetuksiksi. (*)

OPTIONS (LAMPPU) | LAMP/FILTER SETTINGS (LAMPPU-/ SUODATINASETUKSET)



LAMP LIFE REMAINING (JÄLJELLÄ OLEVA LAMPUN KESTO)

Lampun käyttöiän näyttämiseen.

LAMP HOURS USED (KÄYTETYT LAMPPUTUNNIT)

Näyttää heijastusajan.

FILTER HOURS USED (KÄYTETYT SUODATINTUNNIT)

Näyttää suodattimen käyttöajan.

ECO MODE (VIRRANSÄÄSTÖTILA)

Valitse "ECO", jos haluat himmentää projektorin lamppua pienentääksesi virrankulutusta ja pidentääksesi lampun kestoa. Valitse "OFF (POIS)" palataksesi normaaliin tilaan.

LAMP LIFE REMINDER (LAMPPUKESTOMUISTUTUS)

Valitse tämä toiminto näyttääksesi tai piilottaaksesi varoitusilmoituksen lampunvaihtoilmoituksen tullessa esiin. Viesti tulee näkyviin, kun lamppu on saavuttanut käyttöikänsä lopun.

FILTER USAGE HOURS (SUODATINKÄYTTÖTUNNIT)

Näyttää aikavalinnan, jonka jälkeen näytetään viesti suodattimen puhdistustarpeesta. Puhdista suodatintunni, kun saat tämän viestin. Kun asetus on "000[H]", viestiä ei näytetä.

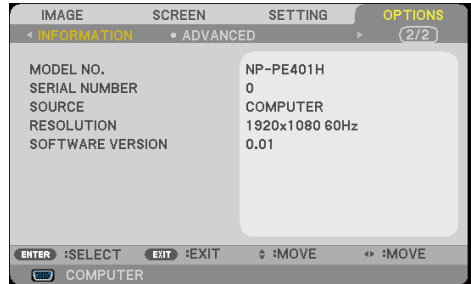
CLEAR LAMP HOURS (TYHJENNÄ LAMPPUTUNNIT)

Palauta lampun tunti-laskuri nolleen, kun lamppu on vaihdettu.

CLEAR FILTER HOURS (TYHJENNÄ SUODATINTUNNIT)

Nollaa suodatintuntien laskuri suodattimen puhdistuksen jälkeen.

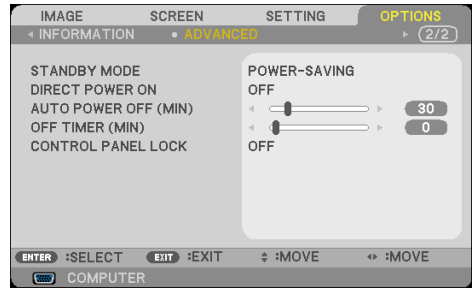
OPTIONS (VALINNAT) | INFORMATION (TIEDOT)



INFORMATION (TIEDOT)

Projektorin lähde-, kuvatarkeus- ja ohjelmistoversiotietojen näyttämiseen näytöllä.

OPTIONS (VALINNAT) | ADVANCED (LISÄASETUKSET)




- ❖ Virransäästötila ottaa pois käytöstä seuraavat liitännät, painikkeet tai toiminnot, kun projektori on valmiustilassa:
 - AUDIO OUT -liitäntä
 - LAN- ja Sähköposti-ilmoitustoiminnot
 - Muut painikkeet kuin kotelon VIRTAPAINIKE
 - Muut painikkeet kuin kaukosäätimen VIRTAPÄÄLLE-painike
 - PC-ohjausliitäntä
 - Virtuaalinen etätyökalu, PC Control Utility Pro 4/PC Control Utility Pro 5

STANDBY MODE (VALMIUSTILA)

- ▶ POWER-SAVING (VIRRANSÄÄSTÖ): Valitse "POWER-SAVING (VIRRANSÄÄSTÖ)" vähentääksesi virranhäviötä edelleen < 0,5 W.
- ▶ NORMAL (NORMAALI): Valitse "NORMAL (NORMALI)" palataksesi normaaliin valmiustilaan.

DIRECT POWER ON (SUORA KÄYNNISTYS)

Valitse "ON (PÄÄLLÄ)" aktivoiaksesi Virta suoraan päälle -tilan. Projektori kytkeytyy automaattisesti päälle, kun se yhdistetään verkkovirtaan painamatta projektorin ohjauspaneelin tai kaukosäätimen  -painiketta tai kaukosäätimen VIRTAPÄÄLLE -painiketta.

AUTO POWER OFF (AUTOMAATTINEN

SAMMUTUS) (MIN)

Asettaa laskettavan ajanjakson. Ajastin alkaa laskea aikaa, kun projektori ei enää vastaanota signaaleja. Laskennan loputtua (minuuteissa) projektori sammuu automaattisesti.

OFF TIMER (POIS PÄÄLTÄ -AJASTIN) (MIN)

Asettaa laskettavan ajanjakson. Ajastin alkaa laskea aikaa, vastaanotti projektori signaaleja tai ei. Laskennan loputtua (minuuteissa) projektori sammuu automaattisesti.

CONTROL PANEL LOCK

(OHJAUSPANEELILUKITUS)

Kun näppäimistölukko toiminto on asetettu "ON (PÄÄLLÄ)"-tilaan, ohjauspaneeli on lukittu, mutta projektorin voi silti käyttää kaukosäätimellä. Voit taas käyttää ohjauspaneelia kun valitset "OFF (POIS)"-tilan. Pidä projektorin kotelon EXIT-painiketta painettuna noin 10 sekuntia kytkeäksesi "CONTROL PANEL LOCK (OHJAUSPANEELILUKITUS)"-tilan pois päältä.

Vaikka "POWER-SAVING (VIRRANSÄÄSTÖ)" -tila on valittu "STANDBY MODE (VALMIUSTILA)" -valinnalle ja "ON (PÄÄLLÄ)" on valittu tilaksi "CONTROL PANEL LOCK (OHJAUSPANEELILUKITUS)" -valinnalle, kotelon POWER -painiketta voi käyttää virran kytkemiseksi päälle.

Vianmääritys

Jos kohtaat ongelmia käyttäessäsi projektoria, katso seuraavia ohjeita. Jos ongelma ei poistu, ota yhteyttä paikalliseen jälleenmyyjään tai huoltokeskukseen.

Ongelma: Heijastuspinnalle ei ilmesty kuvaa

- ▶ Varmista, että kaikki kaapelit ja virtaliitännät on liitetty oikein ja tiukasti "Asennus"-osassa kuvatulla tavalla.
- ▶ Tarkista, että liittimet ovat suoria ja ehjiä.
- ▶ Tarkista, että projektorin lamppu on asennettu kunnolla. Katso "Lampun vaihtaminen" -osasta.
- ▶ Varmista, että projektori on kytketty päälle.
- ▶ Varmista, että "AV-MYKISTYS"-ominaisuutta ei ole kytketty päälle.

Ongelma: Osittainen, vierivä tai väärin näkyvä kuva

- ▶ Paina kaukosäätimen tai ohjauspaneelin "AUTO ADJ."-painiketta.
- ▶ Jos käytät PC-tietokonetta:

Windows 95, 98, 2000, XP, Windows 7:

1. Avaa ohjauspaneelin "Oma tietokone"-kuvakkeella "Ohjauspaneeli"-kansio ja kaksoisnapsauta "Näyttö"-kuvaketta.
2. Valitse "Asetukset"-välilehti
3. Napsauta "Lisäasetukset"-valintaa.

Windows Vista:

1. Avaa "Oma tietokone"-kuvakkeella "Ohjauspaneeli"-kansio ja kaksoisnapsauta "Ulkoasu ja mukauttaminen"-kuvaketta.
2. Valitse "Mukauttaminen"
3. Napsauta "Säädä näytön tarkkuutta" tuodaksesi näkyviin "Näyttöasetukset". Napsauta "Lisäasetukset"-valintaa.

Jos projektori ei vielääkään heijasta koko kuvaa, sinun on vaihdettava käyttämäsi monitorinäyttö. Toimi seuraavasti.

4. Varmista, että näyttösi kuvatarkkuusasetus on 1280 x 1024.
 5. Valitse "Monitori"-välilehden alla oleva "Vaihda"-painike.
 6. Napsauta "Näytä kaikki laitteet"-valintaa. Valitse sitten SP-ruudusta "Standardit näyttötyypit". Valitse tarvitsemasi resoluutiotila "Mallit"-ruudusta.
- ▶ Jos käytät kannettavaa tietokonetta:
1. Toimi edellä annettujen ohjeiden mukaisesti, kun säädät tietokoneen resoluutiota.
 2. Anna lähtöasetukset, esimerkki : [Fn]+[F4]

Compaq=>	[Fn]+[F4]	Hewlett	
Dell =>	[Fn]+[F8]	Packard =>	[Fn]+[F4]
Gateway=>	[Fn]+[F4]	NEC=>	[Fn]+[F3]
IBM=>	[Fn]+[F7]	Toshiba =>	[Fn]+[F5]

Macintosh Apple:

System Preference (Järjestelmäasetukset)-->Display
(Näyttö)-->Arrangement (Järjestys)-->Mirror display
(Peilinäyttö)

- ▶ Jos ilmenee vaikeuksia vaihtaessasi monitorisi resoluutiota, tai jos näyttö pysähtyy, käynnistä kaikki laitteet ja projektori uudelleen.

Ongelma: Notebook- tai PowerBook-tietokoneen näyttö ei näytä esitystä

- ▶ Notebook PC:

Jotkin PC-tietokoneet saattavat kytkeä omat näyttönsä pois päältä, kun toinen näyttölaite on kytketty päälle. Jokainen näistä aktivoidaan eri tavalla. Lisätietoja saat tulostimen käyttöoppaasta.

Ongelma: Kuva on epävakaata tai vilkkuva

- ▶ Säädä "PHASE (VAIHE)"-asetusta korjatakseksi sen. Katso lisätietoja "SETTING (ASETUS)"-osasta.
- ▶ Vaihda monitorin väriasetuksia tietokoneesta.

Ongelma: Kuvassa on pystysuuntainen, vilkkuva palkki

- ▶ Käytä "CLOCK (KELLO)"-valintaa tehdxkesi säädön.
- ▶ Tarkista ja aseta uudelleen grafiikkakorttisi näyttötila, jotta se on yhteensopiva laitteen kanssa.

Ongelma: Kuva ei ole tarkka

- ▶ Säädä projektorin linssin tarkennusvipua.
- ▶ Varmista, että projektorin heijastuspinta on vaaditun etäisyyden päässä projektorista (815 - 18065 mm) (katso sivut 31-32).

Ongelma: Kuva on venynyt näytettässä 16:9 DVD:tä

Projektori tunnistaa automaattisesti 16:9 DVD:n ja säätää kuvasuhteen digitalisoimalla kokonäytön 4:3 oletusasetuksella.

Jos kuva on yhä venynyt, sinun on säädettävä kuvasuhdetta seuraavalla tavalla:

- ▶ Valitse DVD-soittimesi muotosuhdetyyppi 4:3, jos toistat 16:9 DVD:tä.
- ▶ Jos et voi valita 4:3-kuvasuhdetta DVD-soittimellasi, valitse 4:3-kuvasuhde kuvaruutuvalikosta.

Ongelma: Kuva on käänteinen

- ▶ Valitse kuvaruutuvalikosta "SETTING (ASETUS) | GENERAL (YLEISTÄ) --> ORIENTATION (SUUNTAAMINEN)" ja säädä projisoinnin suunta.

Ongelma: Lamppu palaa tai siitä kuuluu poksahdava ääni

- ▶ Kun lamppu saavuttaa käyttöikänsä lopun, se sammuu ja voi kuulua äänekäs poksahdus. Jos näin tapahtuu, laite ei käynnisty, ennen kuin lamppu on vaihdettu. Vaihtaessasi lampun, toimi "Lampun vaihtaminen" -osassa annettujen ohjeiden mukaisesti.

Ongelma: Merkkivalojen merkitys

Virran merkkivalo

Merkkivalon tila			Projektorin tila	Huomaus
Pois			Verkkovirta on pois päältä	--
Viikkuva valo	Sininen	0,5 s Päällä, 0,5 s Pois	Projektori on valmis käynnistymään.	Odota hetki.
		2,5 s Päällä, 0,5 s Pois	Pois päältä -ajastin on otettu käyttöön.	--
Palaa tasaisesti	Sininen		Projektori on kytketty päälle.	--
	Oranssi		"Normal (Normali)" is selected for "Standby Mode (valmiustila)"	--
	Punainen		"Power-Saving (Virransäästö)" is selected for "Standby Mode (valmiustila)"	--

Tilan merkkivalo

Merkkivalon tila			Projektorin tila	Huomaus
Pois			Normal or Standby ("Power-Saving (Virransäästö)" for "Standby Mode (Valmiustila)")	--
Viikkuva valo	Punainen	2-syklä (0,5 s Päällä, 0,5 s Pois)	Lämpötilavirhe	Projektorin on ylikuumentunut. Siirrä projektori viileämpään ympäristöön.
		3-syklä (0,5 s Päällä, 0,5 s Pois)	Virtavirhe	Virtayksikkö ei toimi oikein. Ota yhteys jälleenmyyjään.
		4-syklä (0,5 s Päällä, 0,5 s Pois)	Tuuletinvirhe	Tuuletin ei toimi oikein.
		6-syklä (0,5 s Päällä, 0,5 s Pois)	Lamppuvirhe	Lamppu ei syty. Odota täysi minuutti ja kokeile uudelleen.
	Vihreä		Projektorin jäähty	Odota hetki.
Palaa tasaisesti	Vihreä		Valmiustila ("Normal (Normali)" -tilalle "Standby Mode (Valmiustila)")	--
	Oranssi		CONTROL PANEL LOCK (OHJAUSPANEELILUKITUS) on päällä.	Olet painanut kotelon painiketta Ohjauspaneelin lukituksen ollessa päällä.

Lampun merkkivalo

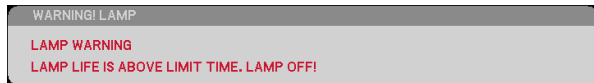
Merkkivalon tila			Projektorin tila	Huomaus
Pois			NORMAL (NORMAALI):	--
Viikkuva valo	Punainen		Lamppu on saavuttanut käyttöikänsä lopun. Lampun vaihtoviesti tulee näkyviin.	Vaihda lamppu.
Palaa tasaisesti	Punainen		Lamppu on saavuttanut käyttöikänsä lopun. Projektori ei käynnisty ennen kuin lamppu on vaihdettu.	Odota hetki.
	Vihreä		"ECO Mode (Valmiustila)" on asetettu tilaan "ECO"	--

Ongelma: Viestimuistutukset

- ▶ Ylikuumeneminen - projektori on ylittänyt suositellun käyttölämpötilan ja sen on annettava jäähtyä ennen kuin sitä voi käyttää.



- ▶ Lampun vaihto - lamppu on saavuttamassa maksimikäyttöikänsä lopun. Valmistaudu vaihtamaan se pian.



HUOMAUTUS: Kun jatkat projektorin käyttämistä toiset 100 tuntia, kun lamppu on saavuttanut käyttöikänsä pään, projektorilla ei voi käynnistää.

Jos näin käy, liitä lampun vaihtamisen jälkeen virtajohto ja pidä sitten kaukosäätimen HELP-painiketta painettuna vähintään 10 sekuntia. Tämä mahdollistaa projektorin käynnistämisen. Tyhjennä lampputunnit valitsemalla valikosta "OPTIONS (VALINNAT)" -> "LAMP/FILTER SETTINGS (LAMPPU-/SUODATTINASETUKSET)" -> "CLEAR LAMP HOUR (TYHJENNÄ LAMPPUTUNNIT)".

- ▶ Tuuletinvirhe - järjestelmän tuuletin ei toimi.



- ▶ Suodattimen puhdistaminen



Suodattimen puhdistaminen

Suodatinsieni estää pölyä ja likaa pääsemästä projektorin sisään ja se on puhdistettava säännöllisesti. Jos suodatin on likainen tai tukkeutunut, projektori voi ylikuumeta.



Suodattimen puhdistus iesti näkyy yhden minuutin ajan, kun projektori käynnistetään tai sammutetaan. Voit peruuttaa viestin painamalla mitä tahansa projektorin kotelon tai kaukosäätimen painiketta.

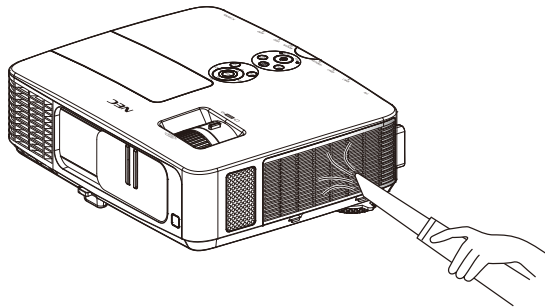
HUOMIO:

- Kytke projektori pois päältä ja irrota virtajohto ennen suodattimen puhdistamista.
- Puhdista vain suodattimen ulkopuoli pölyimurilla.
- Älä yritä käyttää projektoria ilman suodattimen kantta.

Suodattimen puhdistaminen

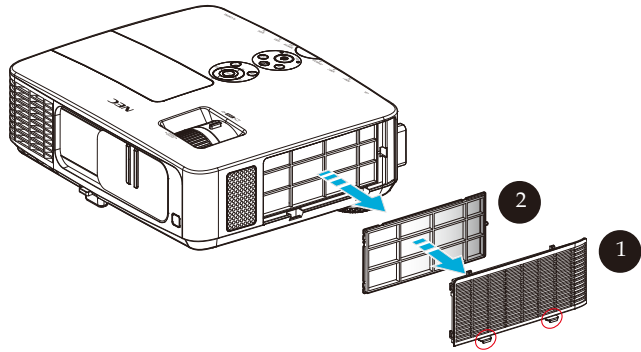
Käytä pientä, tietokoneiden ja muiden toimistolaitteiden puhdistamiseen tarkoitettua rikkaimuria.

Jos lika ei tahdo irrota tai suodatin on rikki, ota yhteys paikalliseen jälleenmyyjään tai huoltokeskukseen uuden suodattimen hankkimiseksi.



HUOMIO:

- Ennen kuin puhdistat suodattimen, puhdista ensin pöly ja lika projektorin kotelosta.
- Projektori sisältää suuritarkkuuksisia osia. Älä päästä pölyä ja likaa monitorin sisään suodatinta puhdistettaessa.
- Älä pese suodatinta vedellä. Vesi vahingoittaa suodattimen kalvoa.
- Kiinnitä suodattimen kansi takaisin oikein. Jollei niin tehdä, seurauksena voi olla toimintahäiriö.

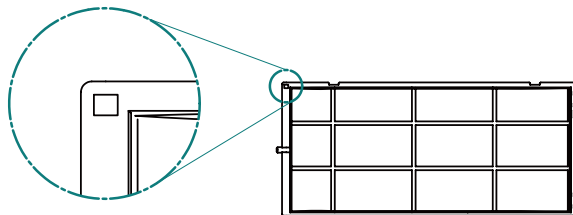


Puhdistaminen:

1. Sammuta projektori ja irrota virtajohto.
2. Avaa suodattimen kansi projektorin vasemmalla puolella. ❶
3. Vedä suodatin ulos suodattimen kannesta. ❷
4. Puhdista suodatin pölynimurilla.
5. Aseta puhdistettu suodatin paikalleen käänteisessä järjestyksessä.

Huomautus:

Suodattimella ulko- ja sisäpuoli. Suodattimen kantta, jossa suodatin on päinvastaisen suuntaisesti, ei voi kiinnittää projektoriin. Kiinnitä suodatin suodattimen kanteen neliömerkki (□) sijoittuen vasempaan yläkulmaan, kuten piirroksessa.



6. Kun olet vaihtanut suodattimen, kytke virta päälle ja nollaa suodattimen käyttötunnit painamalla [MENU]-painiketta -> VALINNAT | LAMPPU-/SUODATINASETUKSET -> TYHJENNÄ SUODATINTUNNIT. Katso sivu 52.

Lampun vaihtaminen

valinnainen lamppu NP24LP

Projektorin tunnistaa 2 500 tunnin lamppukeston, kun virransäätötila on pois päältä (3 300 tuntia, kun se on päällä). Kun "VIRTA" LED -merkkivalo vilkkuu punaisena ja näyttöön tulee seuraava viesti, projektori on tunnistanut, että lamppu lähestyy käyttöikänsä loppua. (Katso sivu 29) Näkyviin tulee varoitusviesti



Varoitus: Anna projektorin jäähtyä vähintään 60 minuuttia palovammojen välttämiseksi ennen kuin vaihdat lampun!

WARNING! LAMP
LAMP WARNING
LAMP LIFE IS ABOVE LIMIT TIME. LAMP OFF!

WARNING! LAMP
LAMP WARNING
LAMP LIFE EXCEEDED.

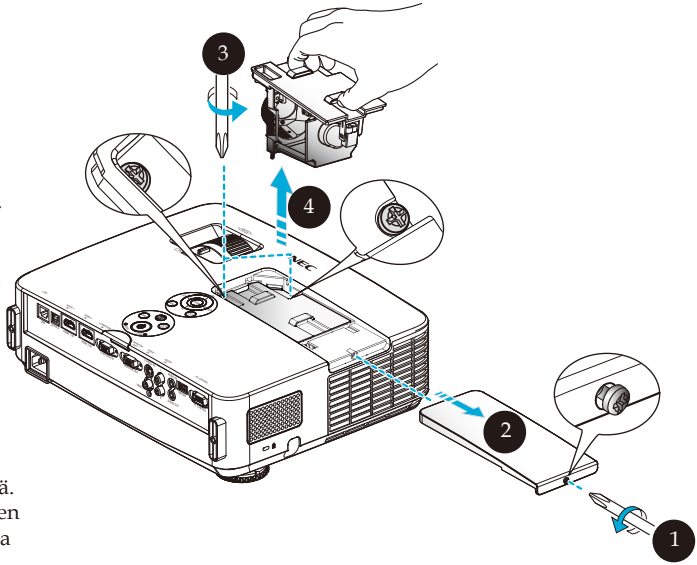
Nähdessäsi tämän viestin, vaihda lamppu niin pian kuin mahdollista. Varmista, että projektori on ehtinyt jäähtyä vähintään 60 minuuttia, ennen kuin vaihdat lampun.




Varoitus:
Henkilövahinkojen välttämiseksi älä pudota lampputuolia tai koske hehkulamppuun. Hehkulamppu saattaa rikkoutua ja aiheuttaa vahinkoja pudotessaan.



Älä riko lampputuolin lasia. Älä jätä lampputuolin lasipintaan sormenjalkia. Sormenjalkien jättäminen lasipintaan voi aiheuttaa tahattoman varjon ja huonon kuvanlaadun.



Lampun vaihtaminen:

1. Kytke projektorin virta pois päältä painamalla kaukosäätimen POWER OFF -painiketta tai ohjauspaneelin  -painiketta.
2. Anna projektorin jäähtyä vähintään 60 minuuttia.
3. Irrota virtajohto.
4. Löydä lampun kannen ruuvi ruuvitaltalla. **1**
5. Liu'uta ja irrota kansi. **2**
6. Löysää lampputuolin 2 ruuvia ja vedä ylös kahvasta. **3**
7. Vedä lampputuoli ulos. **4**
8. Asenna uusi lampputuoli aiempien ohjeiden mukaisesti käänteisessä järjestyksessä. Varmista, että kiristät lampputuolin ja lampun kannen ruuvit.
9. Suodattimen puhdistaminen. (Katso sivu 61)
10. Kun olet vaihtanut lampun ja puhdistanut suodattimen, kytke virta päälle ja valitse [VALIKKO]-painike ->VALINNAT LAMPPU-SUODATINASETUKSET -> TYHJENNÄ LAMPPUTUNNIT nollataksesi lampun käyttötunnit ja TYHJENNÄ SUODATINTUNNIT nollataksesi suodattimen käyttötunnit. Katso sivu 52.

Linssin puhdistus

Jos projisointilinssi on pölyinen tai likainen, puhdista se seuraavasti:

1. Kytke projektori pois päältä ja anna sen jäähtyä.
2. Irrota virtajohto pistorasiasta.
3. Puhalla pöly pois kameraliikkeistä saatavalla kamerapuhaltimella. Pyyhi linssi varovasti puhdistusliinalla.

 **HUOMIO:**

- Pyyhi linssi aina puhdistusliinalla.
- Älä pyyhi linssiä voimakkaasti, sillä se voi aiheuttaa linssin pinnalle vakavaa vahinkoa.
- Pyyhkiminen voi naarmuttaa linssiä. Projektorin optinen suorituskyky huonontuu, jos linssiä on naarmutettu liinalla pyyhkimällä. Optisen suorituskyvyn huononeminen on naarmujen laadun mukainen.
- Älä käytä liinassa nestemäisiä puhdistusaineita tai kemikaaleja, sillä ne likaavat linssiä ja aiheuttavat linssin pinnalle vakavaa vahinkoa.

Tekniset tiedot

Optinen	NP-PE401H
Projisointijärjestelmä	Yksi DLP®-siru (0,65", kuvasuhde 16:9)
Kuvatarkkuus *1	1 920 × 1 080 pikseliä (1080P)
Linssi	Manuaalinen tarkennus/manuaalinen zoomaus
	F2,4 (laaja): F3,29 (tele)
Lamppu	330 W AC (248 W virransäästötillassa)
Valolähtö *2*3	4000 lumenia
	Noin 75 % virransäästötillassa
Kontrastisuhde *3 (täysin valkoinen : täysin musta)	2000:1 DYNAAMINEN KONTRASTI PÄÄLLÄ
Kuvakoko (halkaisija)	23–200 tuumaa / 0,58–5,08 m
Heijastusetäisyys (min. - maks.)	32–474 tuumaa / 0,82–12,0 m

*1 Tehollisia pikseleitä yli 99,99 %.

*2 Tämä on valon lähtöarvo (lumenia), kun [Picture Mode (Kuvatila)]-tilaksi on asetettu valikossa [High-Bright (SUURI KIRKKAUS)]. Jos jokin muu, kuin [Picture Mode (Kuvatila)]-tila on valittu, valon lähtöarvo voi laskea hieman.

*3 ISO21118-200-yhteensopivuus

Sähkö	NP-PE401H
Tulot	1 x RGB/Komponentti (D-Sub 15P), 2 x HDMI (19P) HDCP -tuki *4, 1 x S-video (DIN 4P), 1 x Video (RCA), 1 x (V/O) RCA-audio, 1 x Stereominiaudio
Lähdöt	1 x RGB (D-Sub 15P) (Vain erillinen synkronointisignaali), 1 x Stereominiaudio
Ohjaus tietokoneella	1 x PC-ohjausportti (D-Sub 9P)
Langallinen LAN-portti	1 x RJ-45 (10/100 BASE-T)
Huoltoportti	1 x USB (vain huoltoa varten)
Muut	1x USB (tyyppi A) tulevaa käyttöä varten
Värintoisto	1,07 miljardia väriä samanaikaisesti, Täysväri
Yhteensopivat signaalit *5	Analoginen: VGA/SVGA/XGA/XGA+/WXGA/Quad-VGA/WXGA+/SXGA/SXGA+/WXGA+/UXGA/HD/Full HD/480i/480p/576i/576p/720p/1080i/1080p HDMI: VGA/SVGA/XGA/WXGA/Quad-VGA/SXGA/SXGA+/WXGA+/WXGA++/WSXGA+/480i/480p/576i/576p/720p/1080i/1080p
Vaakaresoluutio	540 TV-viivaa: NTSC/NTSC4.43/PAL/PAL-M/PAL-N/PAL60 300 TV-viivaa: SECAM
Skannausnopeus	Vaaka: 30 kHz - 100 kHz (RGB: 24 kHz tai yli) Pysty: 50 Hz - 120 Hz (HDMI: 50–85 Hz)
Synkronointiyhteensopivuus	Erillinen synkronointi
Sisäinen kaiutin	8 W x 2 (mono)

Sähkö	NP-PE401H
Jännitevaatimukset	100-240 V AC, 50/60 Hz
Tuleva virta	100-240 V, 50-60 Hz, 4,3-1,8 A
Tehonkulutus (Tyypillinen arvo)	
Virransäästötila päällä	310 W (100-130 V) / 295 W (200-240 V)
Virransäästötila pois	410 W (100-130 V) / 388 W (200-240 V)
Valmiustila (Normaali)	12 W (100-130 V / 200-240 V)
Valmiustila (Virransäästö)	0,5 W (100-130 V / 200-240 V)

***4 HDMI® (Deep Color, Lip Sync) ja HDCP**


Mitä on HDCP/HDCP-teknologia?

HDCP on lyhenne sanoista High-bandwidth Digital Content Protection. High bandwidth Digital Content Protection (HDCP) on järjestelmä, joka estää High-Definition Multimedia Interface (HDMI):n kautta lähetettyjen videotietojen kopioinnin.

Jollet pysty katsomaan HDMI-tulon kautta tulevaa materiaalia, se ei välttämättä tarkoita, että projektori ei toimi oikein. HDCP:tä käytettäessä voi ilmetä tapauksia, joissa tietty sisältö on suojattu HDCP:llä, eikä sitä ehkä voi toistaa johtuen HDCP-yhteisön päätöksestä/tarkoituksesta (Digital Content Protection, LLC).

Video: Deep Color; 8/10/12-bittinen, LipSync

***5 Kuva, jolla on korkeampi tai matalampi resoluutio, kuin projektorin alkuperäinen resoluutio (1 920 × 1 080), näytetään skaalausteknologialla.**

Mekaaninen	NP-PE401H
Asennus Suuntaus	Työpöytä/Etu, Työpöytä/Taka, Katto/Etu, Katto/Taka
Mitat	350 mm (l) × 105 mm (k) × 281 mm (s) (ei sisällä ulkonevia osia) 350 mm (l) × 117 mm (k) × 376 mm (s) (sisältää kaapelin suojuksen ja kallistusjalan)
Paino	4,6 kg
Ympäristövaatimukset	Käyttölämpötila: 5° - 40°C 20-80 % kosteus (ei-kondensoituva) Säilytyslämpötila: -10°C - 50°C, 20-80 % kosteus (ei-kondensoituva) Käyttökorkeus: 3000 m (SUURI NOPEUS: 760-3000 m)
Säädökset	UL/C-UL-hyväksytyt (UL 60950-1, CSA 60950-1) Vastaa DOC Canada Class B -vaatimuksia Vastaa FCC Class B -vaatimuksia Vastaa AS/NZS CISPR.22 Class B -vaatimuksia Vastaa EMC-direktiiviä (EN55022, EN55024, EN61000-3-2, EN61000-3-3) Vastaa matalajännittdirektiiviä (EN60950-1, TÜV-hyväksytyt) 

Yhteensopivuustilat

► Analoginen VGA

(1) Analoginen VGA - PC-signaali

Tilat	Resoluutio (pisteitä)	P.taajuus [Hz]	V.taajuus [kHz]
VGA	640x480	60	31,5
VGA	640x480	72	37,9
VGA	640x480	75	37,5
VGA	640x480	85	43,3
SVGA	800x600	56	35,1
SVGA	800x600	60	37,9
SVGA	800x600	72	48,1
SVGA	800x600	75	46,9
SVGA	800x600	85	53,7
XGA	1024x768	60	48,4
XGA	1024x768	70	56,5
XGA	1024x768	75	60,0
XGA	1024x768	85	68,7
XGA+	1152x864	70	63,9
XGA+	1152x864	75	67,5
XGA+	1152x864	85	77,1
QuadVGA	1280x960	60	60,0
SXGA	1280x1024	60	64,0
SXGA	1280x1024	75	80,0
SXGA	1280x1024	85	91,1
SXGA+	1400x1050	60	65,3
UXGA	1600x1200	60	75,0
Apple, Mac II	640x480	67	35,0
Apple, Mac II	832x864	75	49,1
Apple, Mac II	1152x870	75	68,7

(2) Analoginen VGA - Laajennettu Laaja ajoitus

Tilat	Resoluutio (pisteitä)	P.taajuus [Hz]	V.taajuus [kHz]
HD	1280x720	60	44,8
WXGA	1280x768	60	47,8
WXGA	1280x800	60	49,6
WXGA+	1440x900	60	55,9
Full HD (Täysi teräväpiirto)	1920x1080 (1080P)	60	67,5

(3) Analoginen VGA - Komponenttisiignaali

Tilat	Resoluutio (pisteitä)	P.taajuus [Hz]	V.taajuus [kHz]
480i	720x480 (1440x480)	59,94(29,97)	15,7
576i	720x576 (1440x576)	50(25)	15,6
480p	720x480	59,94	31,5
576p	720x576	50	31,3
720p	1280x720	60	45,0
720p	1280x720	50	37,5
1080i	1920x1080	60(30)	33,8
1080i	1920x1080	50(25)	28,1
1080p	1920x1080	23,97/24	27,0
1080p	1920x1080	60	67,5
1080p	1920x1080	50	56,3

► Digitaalinen HDMI

(1) HDMI - PC-signaali

Tilat	Resoluutio (pisteitä)	P.taajuus [Hz]	V.taajuus [kHz]
VGA	640x480	60	31,5
SVGA	800x600	60	37,9
XGA	1024x768	60	48,4
QuadVGA	1280x960	60	60,0
SXGA	1280x1024	60	64,0
SXGA+	1400x1050	60	65,3

(2) HDMI - Laajennettu Laaja ajoitus

Tilat	Resoluutio (pisteitä)	P.taajuus [Hz]	V.taajuus [kHz]
HD	1280x720	60	44,8
HD	1280x720	120	92,9
WXGA	1280x768	60	47,8
WXGA	1280x800	60	49,6
WXGA	1360x768	60	47,7
WXGA	1366x768	60	47,7
WXGA+	1440x900	60	59,9
WXGA++	1600x900	60	59,9
WSXGA+	1680x1050	60	65,3
Full HD (Täysi teräväpiirto)	1920x1080 (1080P)	60	67,5

(3) HDMI - Videosignaali

Tilat	Resoluutio (pisteitä)	P.taajuus [Hz]	V.taajuus [kHz]
480i	720x480 (1440x480)	59,94(29,97)	15,7
576i	720x576 (1440x576)	50(25)	15,6
480p	640x480	59,94	31,5
480p	720x480	59,94	31,5
576p	720x576	50	31,3
720p	1280x720	60	45,0
720p	1280x720	50	37,5
1080i	1920x1080	60(30)	33,8
1080i	1920x1080	50(25)	28,1
1080p	1920x1080	23,97/ 24	27,0
1080p	1920x1080	60	67,5
1080p	1920x1080	50	56,3

(4) HDMI - 3D-ajoitus

Tilat	Resoluutio (pisteitä)	P.taajuus [Hz]	V.taajuus [kHz]
720p (Kuvanpakkaus)	1280x720	50	37,5
720p (Kuvanpakkaus)	1280x720	60	45,0
1080p (Kuvanpakkaus)	1920x1080	24	27,0
720p (Päällekkäin)	1280x720	50	37,5
720p (Päällekkäin)	1280x720	60	45,0
1080p (Päällekkäin)	1920x1080	24	27,0
1080i (Vierekkäin (Puoli))	1920x1080	50(25)	28,1
1080i (Vierekkäin (Puoli))	1920x1080	60(30)	33,8
Graafisen lähteen monitorialueen rajat	Vaakaskannausnopeus:	30 k - 100 kHz	
	Pystyskannausnopeus:	50-120 Hz	
	Maks. pikselinopeus	Analoginen: 162 MHz Digitaalinen: 165 MHz	

VINKKI:

- Kuva, jolla on korkeampi tai matalampi resoluutio, kuin projektorin alkuperäinen resoluutio (1 920 × 1 080), näytetään skaalausteknologialla.
- Synkronointi vihreällä ja Komposiittisynkronointi -signaaleja ei tueta.
- Muut kuin yllä olevassa taulukossa määritetyt signaalit eivät ehkä näy oikein. Jos näin käy, vaihda tietokoneen virkistystaajuutta tai resoluutiota. Katos tietokoneen Näyttöominaisuudet-ohjeista tarvittavat toimenpiteet.

Kattoasennus

1. Käytä kattoasennuspakkausta projektorin vahingoittumisen välttämiseksi.
2. Jos ostat kattoasennussarjan eri yritykseltä, varmista että projektorin kiinnitysruuvit täyttävät seuraavat vaatimukset:

- ▶ Ruuvityyppi: M4
- ▶ Ruuvien enimmäispituus: 8mm
- ▶ Ruuvien vähimmäispituus: 6 mm



Vääränlaisesta asennuksesta aiheutuneet vahingot eivät kuulu takuun piiriin.

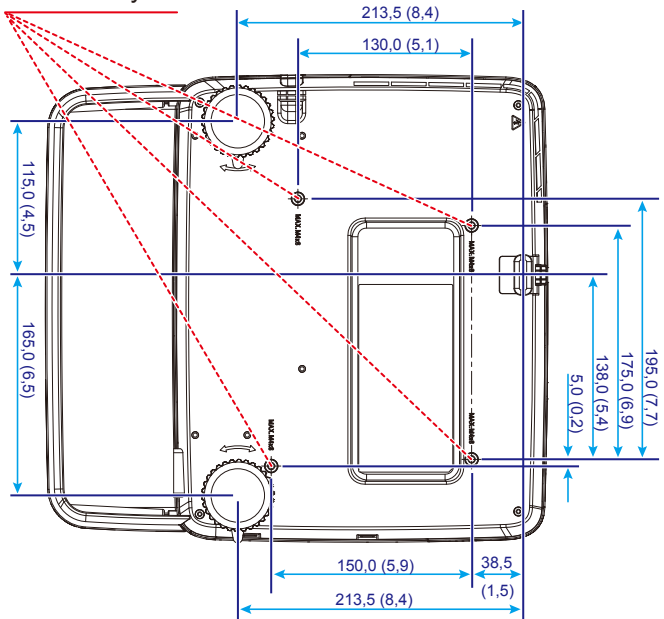


Varoitus:

1. Jos ostat toisen valmistajan valmistaman kattoasennussarjan, varmista, että katon ja projektorin väliin jää vähintään 10 cm tilaa.
2. Älä sijoita projektoria lämmönlähteiden, kuten ilmastointi- tai lämmityslaitteiden läheisyyteen, sillä projektori saattaa ylikuumentua ja kytkeytyä pois päältä automaattisesti.
3. Kattoasennussarja tulee kiinnittää metalliin, betoniin tai puuhun.

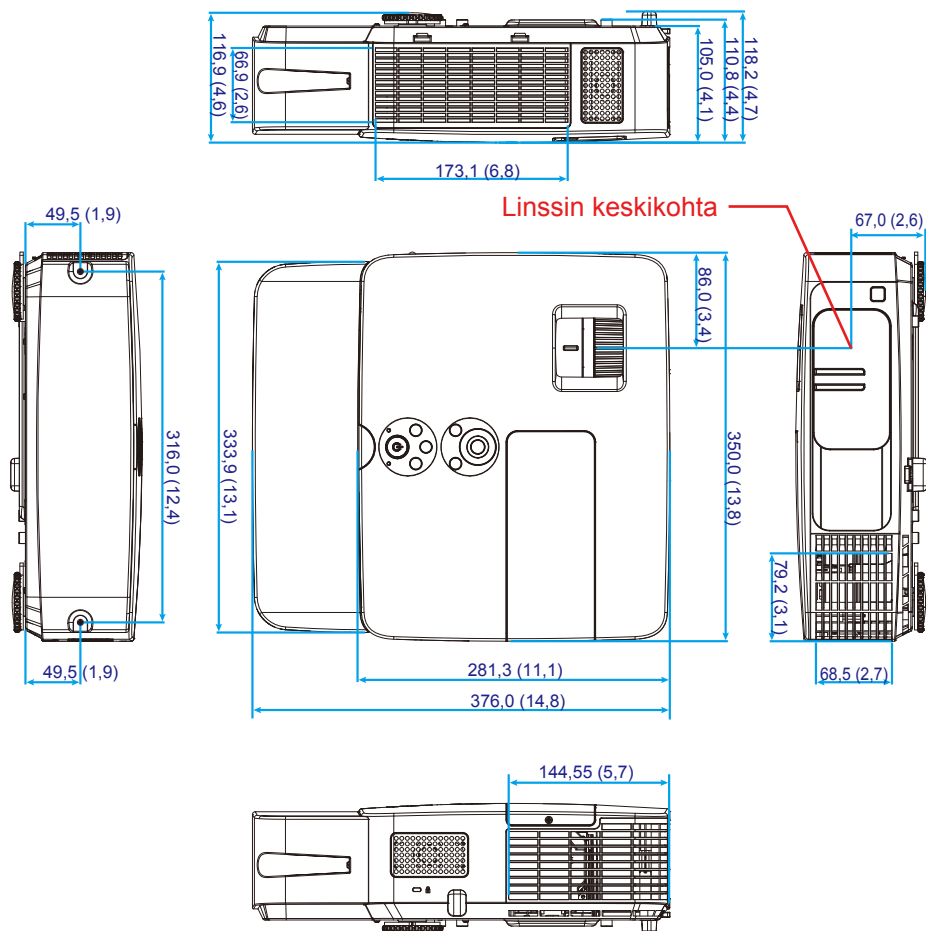
Yksikkö: mm (tuuma)

4-M4*L8 (maks.)
kattokiinnityksellä



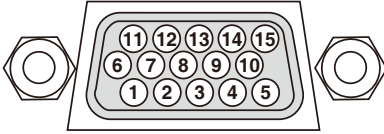
Kotelon mitat

Yksikkö: mm (tuuma)



TIETOKONE-tuloliitännän D-Sub-nastamääritykset

15-nastainen Mini-D-sub-liitin



Signaalitaso

Videosignaali: 0,7Vp-p (analoginen)

Synkronointisignaali: TTL-taso

Nastanro	RGB-signaali (analoginen)	YCbCr-signaali
1	Punainen	Cr
2	Vihreä	Y
3	Sininen	Cb
4	Maa	
5	Maa	
6	Punainen Maa	Cr Maa
7	Vihreä Maa	Y Maa
8	Sininen Maa	Cb Maa
9	Ei yhteyttä	
10	Synkronointisignaali Maa	
11	Ei yhteyttä	
12	Kaksisuuntainen DATA (SDA)	
13	Vaakasynkronointi tai Komposiittisynkronointi	
14	Pystysynkronointi	
15	Datakello	

TIETOKONETULO

HUOMAUTUS: Nastanumerot 12 ja 15 vaaditaan DDC/CI-liittymälle.

PC-ohjauskoodit ja kaapeliyhteys

PC-ohjauskoodit

Toiminto	Kooditiedot							
VIRTA PÄÄLLE	02H	00H	00H	00H	00H	02H		
VIRTA POIS	02H	01H	00H	00H	00H	03H		
VALITSE TIETOKONETULO	02H	03H	00H	00H	02H	01H	01H	09H
VALITSE HDMI 1 -TULO	02H	03H	00H	00H	02H	01H	1AH	22H
VALITSE HDMI 2 -TULO	02H	03H	00H	00H	02H	01H	1BH	23H
VALITSE VIDEOTULO	02H	03H	00H	00H	02H	01H	06H	0EH
VALITSE S-VIDEOTULO	02H	03H	00H	00H	02H	01H	0BH	13H
KUVAN MYKISTYS PÄÄLLE	02H	10H	00H	00H	00H	12H		
KUVAN MYKISTYS POIS	02H	11H	00H	00H	00H	13H		
ÄÄNEN MYKISTYS PÄÄLLE	02H	12H	00H	00H	00H	14H		
ÄÄNEN MYKISTYS POIS	02H	13H	00H	00H	00H	15H		

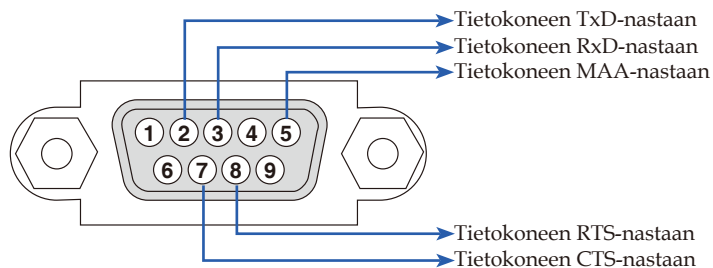
HUOMAUTUS: Ota yhteys paikalliseen jälleenmyyjään saadaksesi täydellisen luettelon PC-ohjauskoodista, jos on tarpeen.

Kaapeliyhteys

Tiedonsiirtoprotokolla

Baudinopeus	38 400 b/s
Tietojen pituus	8 bittia
Pariteetti	Ei pariteettia
Pysäytysbitti.....	Yksi bitti
X päälle/pois.....	Ei mitään
Tiedonsiirtotoimenpiteet	Full duplex

PC-ohjausliitäntä (D-SUB 9P)



HUOMAUTUS 1: Nastat 1, 4, 6 ja 9 eivät ole käytössä.

HUOMAUTUS 2: Hyppylanka "Pyydä lähettääksesi" ja "Tyhjennä lähettääksesi" yhdessä kaapelin molemmissa päissä kaapeliiliitännän yksinkertaistamiseksi.

Vianetsinnän tarkistuslista

Ennen kuin otat yhteyttä paikalliseen jälleenmyyjään tai huoltohenkilöstöön, käy läpi seuraava lista varmistaaksesi, että korjaus on tarpeen ja lue myös käyttöoppaan "Vianetsintä"-osa. Tämä tarkistuslista auttaa ratkaisemaan ongelmiasi tehokkaammin.

* Tulosta seuraavat sivut.

Ilmenemistiheys aina toisinaan (Kuinka usein? _____) muuta (_____)

Virta

- Ei virtaa (VIRTA-merkkivalo ei pala sinisenä).
 - Virtakaapelin pistoketta ei ole liitetty kokonaan pistorasiaan.
 - Lampun suoja on asennettu oikein.
 - Käytetyt lampputunnit (lampun käyttötunnit) tyhjennettiin lampun vaihdon jälkeen.
 - Ei virtaa, vaikka pidät VIRTA-painiketta painettuna vähintään 1 sekunnin ajan.
- Sammuminen käytön aikana.
 - Virtakaapelin pistoketta ei ole liitetty kokonaan pistorasiaan.
 - Tilanne ei muutu, vaikka suoritat [RESET (NOLLAUS)]-toiminnon projektorin valikossa.
 - Lampun suoja on asennettu oikein.
 - Virranhallinta kytketty pois päältä (vain mallit, joissa on virranhallintatoiminto).

Video ja Audio

- Kuva ei siirry tietokoneesta tai videolaitteesta projektoriin.
 - Ei edelleenkään kuvaa, vaikka liität ensin projektorin tietokoneeseen ja käynnistät sitten tietokoneen.
 - Ojetaan käyttöön kannettavan tietokoneen signaalilähtö projektoriin.
 - *Toimintanäppäinten yhdistelmä ottaa ulkoisen näytön käyttöön/pois käytöstä. Tavallisesti yhdistelmä "Fn"-näppäin jonkin toisen näppäimen kanssa 12 toimintanäppäimestä kytkee ulkoisen näytön päälle tai pois.*
 - Ei kuvaa (sininen tausta).
 - Ei edelleenkään kuvaa, vaikka painat AUTO ADJUST -painiketta.
 - Ei edelleenkään kuvaa, vaikka suoritat [RESET (NOLLAUS)]-toiminnon projektorin valikossa.
 - Signaaliakaapelin pistoke on kokonaan liitetty tuloliitäntään.
 - Näyttöön tulee viesti.
(_____)
 - Projektoriin liitetty lähde on aktiivinen ja käytettävissä.
 - Ei edelleenkään kuvaa, vaikka säädät kirkkautta ja/tai kontrastia.
 - Tulolähteen resoluutiota ja taajuutta tuetaan projektorissa.
- Kuva on liian tumma.
 - Tilanne ei muutu, vaikka säädät kirkkautta ja/tai kontrastia.
- Kuva on vääristynyt.
 - Kuva näyttää puolisuunnikkaalta (tilanne ei muutu, vaikka suoritat [KEYSTONE (TRAPETSI)] -säädön).
- Osia kuvasta puuttuu.
 - Tilanne ei muutu, vaikka painat AUTO ADJUST -painiketta.
 - Tilanne ei muutu, vaikka suoritat [RESET (NOLLAUS)]-toiminnon projektorin valikossa.
- Kuva on siirtynyt pysty- tai vaakasuuntaan.
 - Vaaka- ja pystysijainti on säädetty oikein tietokonesignaalilla.
 - Tulolähteen resoluutiota ja taajuutta tuetaan projektorissa.
 - Joitakin pikseleitä puuttuu.
- Kuva välkkyi.
 - Tilanne ei muutu, vaikka painat AUTO ADJUST -painiketta.
 - Tilanne ei muutu, vaikka suoritat [RESET (NOLLAUS)]-toiminnon projektorin valikossa.
 - Kuvassa näkyy välkettä tai värin siirtymistä tietokonesignaalilla.
- Kuva näyttää sumealta tai epätarkalta.
 - Tilanne ei muutu, vaikka tarkistit signaalin resoluution tietokoneella ja muutit sen vastaamaan projektorin alkuperäistä resoluutiota.
 - Heittoetäisyys on välillä 1 000 - 11 000 mm).
 - Tilanne ei muutu, vaikka säädät tarkennusta.
- Ei ääntä.
 - Audiokaapeli on liitetty oikein projektorin audiotuloon.
 - Tilanne ei muutu, vaikka säädät äänenvoimakkuuden tasoa.

Muuta

- Kaukosäädin ei toimi.
 - Projektorin tunnistimen ja kaukosäätimen välissä ei ole esteitä.
 - Projektori on asetettu lähelle loistelamppua, joka voi häiritä infrapunakaukosäädintä.
 - Akut ovat uusia ja asennettu oikein päin
- Projektorin kotelon painikkeet eivät toimi.
 - [OHJAUSPANEELILUKITUS]-toimintoa ei ole kytketty päälle valikossa.
 - Tilanne ei muutu, vaikka pidät EXIT-painiketta painettuna vähintään 10 sekunnin ajan.

REKISTERÖI PROJEKTORISI!

(käyttäjät Yhdysvalloissa, Kanadassa ja Meksikossa)

Käytä hetki aikaa uuden projektorisi rekisteröintiin. Tämä aktivoi rajoitetun osien ja työn takuun ja InstaCare-huolto-ohjelman.

Siirry websivustollemme osoitteessa www.necdisplay.com, napsauta tukikeskus/rekisteröi tuote -valintaa ja lähetä täytetty online-lomake.

Vastaanotettuamme rekisteröinnin, me lähetämme vahvistuskirjeen, jossa on kaikki tiedot, joita tarvitset saadaksesi hyödyt nopeasta, luotettavasta teollisuudenalan johtavan toimittajan NEC Display Solutions of America, Inc:n takuu- ja huolto-ohjelmista.

NEC