

NEC

Προβολέας

***U300X/U250X
U310W/U260W***

Εγχειρίδιο χρήσης



Τα U250X και U260W δεν διανέμονται στη Βόρεια Αμερική.

Αρ. Μοντέλου
NP-U300X/NP-U250X
NP-U310W/NP-U260W

- Οι όροι DLP και BrilliantColor είναι εμπορικά σήματα της Texas Instruments.
- Ο όρος IBM είναι εμπορικό σήμα ή καταχωρημένο εμπορικό σήμα της International Business Machines Corporation.
- Οι όροι Macintosh, Mac OS X, iMac και PowerBook είναι σήματα της Apple Inc. κατατεθέντα στις ΗΠΑ και σε άλλες χώρες.
- Οι όροι Microsoft, Windows, Windows Vista, Internet Explorer, .NET Framework και PowerPoint είναι σήματα κατατεθέντα της Microsoft Corporation στις Ηνωμένες Πολιτείες ή/και άλλες χώρες.
- Ο όρος MicroSaver είναι σήμα κατατεθέν Ομίλου Προϊόντων Πληροφορικής Kensington, ο οποίος ανήκει στην εμπορική επωνυμία ACCO.
- Το Virtual Remote Tool χρησιμοποιεί τη βιβλιοθήκη WinI2C/DDC, © Nicomsoft Ltd.
- Ο όρος HDMI, το λογότυπο HDMI και ο όρος High-Definition Multimedia Interface είναι σήματα κατατεθέντα της HDMI Licensing LLC.



- Ο όρος Blu-ray είναι σήμα κατατεθέν της Blu-ray Disc Association.
- Και άλλα προϊόντα και εμπορικές ονομασίες που αναφέρονται σε αυτό το εγχειρίδιο χρήσης ίσως είναι σήματα κατατεθέντα των αντίστοιχων κατόχων τους.

ΣΗΜΕΙΩΣΕΙΣ

- (1) Δεν επιτρέπεται η ανατύπωση του παρόντος εγχειριδίου χρήσης, μερικώς ή εξ ολοκλήρου, χωρίς άδεια.
- (2) Τα περιεχόμενα του παρόντος εγχειριδίου υπόκεινται σε αλλαγές χωρίς ειδοποίηση.
- (3) Έχει δοθεί μεγάλη προσοχή κατά την προετοιμασία του παρόντος εγχειριδίου χρήσης. Ωστόσο, αν παρατηρήσετε τυχόν αμφίβολα σημεία, λάθη ή παραβλέψεις, παρακαλούμε επικοινωνήστε μαζί μας.
- (4) Κατά παρέκκλιση του άρθρου (3), η NEC δεν ευθύνεται για τυχόν ατυχήματα αποζημίωσης λόγω απώλειας κέρδους ή λόγω άλλων αιτιών που δεν θεωρείται ότι απορρέουν από τη χρήση του προβολέα.

Σημαντικές πληροφορίες

Προειδοποιήσεις ασφαλείας

Προφυλάξεις

Διαβάστε προσεκτικά το παρόν εγχειρίδιο προτού χρησιμοποιήσετε τη συσκευή προβολής U300X/U250X/U310W/U260W της NEC και φυλάξτε το εγχειρίδιο για μελλοντική χρήση.

ΠΡΟΣΟΧΗ



Για να απενεργοποιήσετε την παροχή ρεύματος, βεβαιωθείτε ότι έχετε βγάλει το καλώδιο ρεύματος από την πρίζα. Η πρίζα θα πρέπει να βρίσκεται όσο το δυνατό κοντύτερα στον εξοπλισμό και σε σημείο όπου να είναι εύκολη η πρόσβαση.

ΠΡΟΣΟΧΗ



ΓΙΑ ΝΑ ΑΠΟΦΥΓΕΤΕ ΤΗΝ ΗΛΕΚΤΡΟΠΛΗΞΙΑ, ΜΗΝ ΑΝΟΙΓΕΤΕ ΤΟ ΕΣΩΤΕΡΙΚΟ ΤΗΣ ΣΥΣΚΕΥΗΣ. ΣΤΟ ΕΣΩΤΕΡΙΚΟ ΥΠΑΡΧΟΥΝ ΕΞΑΡΤΗΜΑΤΑ ΜΕ ΥΨΗΛΗ ΤΑΣΗ. ΓΙΑ ΤΟ ΣΕΡΒΙΣ ΑΠΕΥΘΥΝΘΕΙΤΕ ΣΤΟ ΕΞΟΥΣΙΟΔΟΤΗΜΕΝΟ ΠΡΟΣΩΠΙΚΟ ΤΟΥ ΣΕΡΒΙΣ.



Αυτό το σύμβολο προειδοποιεί το χρήστη ότι στο εσωτερικό της συσκευής υπάρχουν εξαρτήματα χωρίς μόνωση με αρκετά υψηλή τάση ώστε να προκληθεί ηλεκτροπληξία. Συνεπώς, είναι επικίνδυνο να αγγίζετε τα εξαρτήματα στο εσωτερικό της συσκευής.



Αυτό το σύμβολο προειδοποιεί το χρήστη ότι περιλαμβάνονται σημαντικές πληροφορίες σχετικά με τη λειτουργία και τη συντήρηση αυτής της συσκευής. Οι πληροφορίες θα πρέπει να διαβάζονται προσεκτικά για την αποφυγή προβλημάτων.

ΠΡΟΕΙΔΟΠΟΙΗΣΗ: ΓΙΑ ΝΑ ΑΠΟΦΥΓΕΤΕ ΤΟΝ ΚΙΝΔΥΝΟ ΠΥΡΚΑΓΙΑΣ Ή ΗΛΕΚΤΡΟΠΛΗΞΙΑΣ, ΜΗΝ ΕΚΘΕΤΕΤΕ ΑΥΤΗ ΤΗ ΣΥΣΚΕΥΗ ΣΕ ΒΡΟΧΗ Ή ΥΓΡΑΣΙΑ. ΜΗ ΧΡΗΣΙΜΟΠΟΙΕΙΤΕ ΤΟ ΦΙΣ ΑΥΤΗΣ ΤΗΣ ΣΥΣΚΕΥΗΣ ΜΕ ΚΑΛΩΔΙΟ ΠΡΟΕΚΤΑΣΗΣ Ή ΑΛΛΕΣ ΕΞΟΔΟΥΣ, ΕΑΝ ΟΙ ΑΚΡΟΔΕΚΤΕΣ ΤΟΥ ΦΙΣ ΔΕΝ ΜΠΟΡΟΥΝ ΝΑ ΕΙΣΑΧΘΟΥΝ ΠΛΗΡΩΣ.

Απόρριψη χρησιμοποιημένων προϊόντων



Η νομοθεσία της ΕΕ, όπως εφαρμόζεται σε κάθε Χώρα-Μέλος, ορίζει ότι η απόρριψη όλων των ηλεκτρικών και ηλεκτρονικών προϊόντων που φέρουν την ένδειξη (αριστερά) πρέπει να γίνεται ξεχωριστά από τα οικιακά απορρίμματα. Αυτό περιλαμβάνει τις συσκευές προβολής και τα ηλεκτρικά τους εξαρτήματα ή λάμπες. Αν πραγματοποιήσετε απόρριψη αυτών των προϊόντων, παρακαλούμε ακολουθήστε τις οδηγίες των τοπικών αρχών σας ή/και ρωτήστε στο κατάστημα από όπου αγοράσατε το προϊόν.

Επειτα από την περιουλογία των χρησιμοποιημένων προϊόντων, αυτά επαναχρησιμοποιούνται και ανακυκλώνονται καταλλήλως. Αυτή η προσπάθεια θα μας βοηθήσει να μειώσουμε στο ελάχιστο τα απορρίμματα, όπως ο υδράργυρος που περιέχεται σε λυχνίες, καθώς και την αρνητική επίδρασή τους στην ανθρώπινη υγεία και στο περιβάλλον. Η ένδειξη στα ηλεκτρικά και ηλεκτρονικά προϊόντα εφαρμόζονται μόνο στις τρέχουσες Χώρες-Μέλη της Ευρωπαϊκής Ένωσης.

Σημαντικές Προφυλάξεις

Αυτές οι οδηγίες ασφαλείας διασφαλίζουν τη μεγάλη διάρκεια ζωής της συσκευής προβολής σας και αποτρέπουν την πιθανότητα πυρκαγιάς και ηλεκτροπληξίας. Διαβάστε τις προσεκτικά και τηρήστε όλες τις προειδοποιήσεις.

Εγκατάσταση

- Μην τοποθετείτε τη συσκευή προβολής στα παρακάτω σημεία:
 - πάνω σε μια ασταθή βάση ή τραπέζι.
 - κοντά σε νερό, μπάνιο ή δωμάτια με υγρασία.
 - κάτω από τις ακτίνες του ήλιου, κοντά σε καλοριφέρ ή συσκευές που εκπέμπουν θερμότητα.
 - σε χώρο με πολλή σκόνη, καπνό ή ατμό.
 - οπάνω σε μια κόλλα χαρτί ή ύφασμα, σε χαλιά ή μοκέτες.
- Αν θέλετε να τοποθετήσετε τη συσκευή προβολής στο ταβάνι:
 - Μην επιχειρήσετε μόνοι σας την εγκατάσταση της συσκευής προβολής.
 - Η εγκατάσταση της συσκευής προβολής πρέπει να γίνει από έμπειρους τεχνικούς, έτσι ώστε να διασφαλιστεί η σωστή λειτουργία και να μειωθεί ο κίνδυνος σωματικής βλάβης.
 - Επίσης, το ταβάνι πρέπει να είναι αρκετά δυνατό για να αντέξει τη συσκευή προβολής και η εγκατάσταση πρέπει να γίνει σε αρμονία με οποιουδήποτε τυχόν τοπικούς κανονισμούς οικοδόμησης.
 - Για περισσότερες πληροφορίες, επικοινωνήστε με τον αντιπρόσωπό σας.

Τοποθετήστε τη συσκευή προβολής σε οριζόντια θέση

Η κλίση της συσκευής προβολής δεν πρέπει να υπερβαίνει τις 15 μοίρες, ούτε πρέπει να εγκαθιστάτε τη συσκευή προβολής με οποιονδήποτε άλλο τρόπο εκτός από την επιτραπέζια στήριξη ή τη στήριξη στην οροφή, διαφορετικά η διάρκεια ζωής της λυχνίας μπορεί να είναι πολύ μειωμένη.

⚠ Προφυλάξεις για Πυρκαγιά και Ηλεκτροπληξία ⚠

- Βεβαιωθείτε ότι ο χώρος εξαιρίζεται επαρκώς και ότι ο εξαερισμός δεν εμποδίζεται, ώστε να μη συσσωρεύεται θερμότητα στο εσωτερικό της συσκευής προβολής. Αφήστε απόσταση τουλάχιστον 10 εκατοστά ανάμεσα στη συσκευή προβολής και τον τοίχο.
- Μην επιχειρήσετε να αγγίξετε την έξοδο εξαερισμού, επειδή μπορεί να καίει κατά τη λειτουργία του προβολέα και αμέσως μετά την απενεργοποίησή του.



ΚΑΥΤΟ

- Μην επιτρέπετε ξένα αντικείμενα, όπως συνδετήρες ή χαρτιά να πέφτουν μέσα στη συσκευή προβολής. Μην επιχειρήσετε να βγάλετε οποιαδήποτε αντικείμενα έχουν πέσει μέσα στη συσκευή προβολής. Μην εισάγετε οποιαδήποτε μεταλλικά αντικείμενα, όπως σύρμα ή κατοσφίδια στη συσκευή προβολής. Αν κάτι πέσει μέσα στη συσκευή προβολής, αποσυνδέστε το αμέσως και ζητήστε από το εξουσιοδοτημένο προσωπικό του σέρβις να το αφαιρέσει.
- Μην τοποθετείτε αντικείμενα πάνω στη συσκευή προβολής.
- Μην αγγίζετε την πρίζα κατά τη διάρκεια ηλεκτρικής καταιγίδας. Αν το κάνετε αυτό μπορεί να προκληθεί ηλεκτροπληξία ή πυρκαγιά.
- Η συσκευή προβολής είναι σχεδιασμένη για λειτουργία σε παροχή ρεύματος 100-240V AC 50/60 Hz. Βεβαιωθείτε ότι η παροχή ρεύματος συμφωνεί με αυτήν την απαίτηση προτού προσπαθήσετε να χρησιμοποιήσετε τη συσκευή προβολής.
- Μην κοιτάζετε μέσα στο κάτοπτρο, όταν η συσκευή προβολής είναι ενεργοποιημένη. Θα μπορούσε να προκληθεί σοβαρή βλάβη στα μάτια σας.



- Κρατάτε όλα τα αντικείμενα (μεγεθυντικός φακός κ.α.) μακριά από τη διαδρομή του φωτός του προβολέα. Η διαδρομή φωτός του κατόπτρου είναι μεγάλη και, συνεπώς, τα αντικείμενα που μπορούν να ανακατεθούν τον φωτό του κατόπτρου μπορεί να έχουν απρόβλεπτες συνέπειες, για παράδειγμα πυρκαγιά ή τραυματισμό των ματιών.
- Μην μπλοκάρτε με οποιοδήποτε αντικείμενο τη διαδρομή του φωτός ανάμεσα στην πηγή και το κάτοπτρο. Αυτό μπορεί να προκαλέσει ανάφλεξη του αντικειμένου.
- Μην τοποθετείτε αντικείμενα που είναι ευαίσθητα στη θερμότητα μπροστά στο κάτοπτρο ή στη έξοδο εξαερισμού του προβολέα.
Το αντικείμενο να λιώσει ή να κάψετε τα χέρια σας από τη θερμότητα που εκπέμπεται από την έξοδο φωτός και τον εξαερισμό.
- Χειριστείτε καλώδιο ηλεκτρικού ρεύματος προσεκτικά. Όταν το καλώδιο ηλεκτρικού ρεύματος είναι κατεστραμμένο ή φθαρμένο μπορεί να προκληθεί ηλεκτροπληξία ή πυρκαγιά.
 - Μην χρησιμοποιείτε άλλο καλώδιο ρεύματος από το παρεχόμενο.
 - Μην λυγίζετε ή τεντώνετε το καλώδιο ηλεκτρικού ρεύματος υπερβολικά.
 - Μην τοποθετείτε το καλώδιο ηλεκτρικού ρεύματος κάτω από τη συσκευή προβολής ή κάτω από οποιοδήποτε βαρύ αντικείμενο.
 - Μην καλύπτετε το καλώδιο ηλεκτρικού ρεύματος με άλλα μαλακά υλικά όπως χαλιά.
 - Μην θερμαίνετε το καλώδιο ηλεκτρικού ρεύματος.
 - Μην πιάνετε το καλώδιο ηλεκτρικού ρεύματος με βρεγμένα χέρια.
- Απενεργοποιήστε τη συσκευή προβολής, αποσυνδέστε το καλώδιο ηλεκτρικού ρεύματος και ζητήστε από εξουσιοδοτημένο προσωπικό του σέρβις να ελέγξει τη συσκευή προβολής, αν ισχύει κάποιο από τα παρακάτω:
 - Όταν το καλώδιο ηλεκτρικού ρεύματος ή η πρίζα είναι κατεστραμμένη ή φθαρμένη.
 - Αν έχει χυθεί κάποιο υγρό μέσα στη συσκευή προβολής, ή αν έχει εκτεθεί σε βροχή ή νερό.
 - Αν η συσκευή προβολής δεν λειτουργεί κανονικά, παρόλο που ακολουθείτε τις οδηγίες που περιγράφονται σε αυτό το εγχειρίδιο χρήσης.
 - Αν η συσκευή προβολής σας έχει πέσει κάτω ή αν το περίβλημα έχει υποστεί ζημιά.
 - Αν η συσκευή προβολής παρουσιάζει διακριτή αλλαγή στην απόδοση, υποδεικνύοντας ανάγκη για σέρβις.
- Αποσυνδέστε το καλώδιο ηλεκτρικού ρεύματος και οποιαδήποτε άλλα καλώδια προτού μεταφέρετε τη συσκευή προβολής.
- Απενεργοποιήστε τη συσκευή προβολής και αποσυνδέστε το καλώδιο ηλεκτρικού ρεύματος προτού καθαρίσετε το περίβλημα ή αντικαταστήσετε τη λυχνία.
- Απενεργοποιήστε τη συσκευή προβολής και αποσυνδέστε το καλώδιο ηλεκτρικού ρεύματος αν η συσκευή προβολής πρόκειται να μη χρησιμοποιηθεί για μεγάλο χρονικό διάστημα.
- Όταν χρησιμοποιείτε καλώδιο LAN:
Για λόγους ασφαλείας, μη το συνδέετε με το σύνδεσμο για περιφερειακές συσκευές με καλωδιώσεις που ίσως έχουν μεγάλη τάση.

Προφυλάξεις για το Τηλεχειριστήριο

- Χειριστείτε το τηλεχειριστήριο προσεκτικά.
- Αν βραχεί το τηλεχειριστήριο, σκουπίστε το αμέσως.
- Αποφύγετε την υπερβολική θερμότητα και υγρασία.
- Μη βραχυκυκλώνετε, θερμαίνετε ή αποσυναρμολογείτε τις μπαταρίες.
- Μη ρίχνετε τις μπαταρίες στη φωτιά.
- Αν πρόκειται να μη χρησιμοποιήσετε το τηλεχειριστήριο για μεγάλο χρονικό διάστημα, αφαιρέστε τις μπαταρίες.
- Βεβαιωθείτε ότι έχετε τοποθετήσει τις μπαταρίες με τη σωστή πολικότητα (+/-).
- Μη χρησιμοποιείτε μαζί νέες και παλιές μπαταρίες, ούτε διαφορετικού τύπου μπαταριών.
- Φροντίστε να γίνεται η απόρριψη των χρησιμοποιημένων μπαταριών σύμφωνα με τους τοπικούς κανονισμούς.

Αντικατάσταση Λυχνίας

- Για να αντικαταστήσετε τη λυχνία, ακολουθήστε όλες τις οδηγίες που παρέχονται στη σελίδα 61-62.
- Αντικαταστήστε οπωσδήποτε τη λυχνία, όταν εμφανιστεί το μήνυμα [ΠΛΗΣΙΑΖΕΙ ΤΟ ΤΕΛΟΣ ΔΙΑΡΚΕΙΑΣ ΖΩΗΣ ΤΗΣ ΛΥΧΝΙΑΣ. ΑΝΤΙΚΑ/ΣΤΕ ΤΗ ΛΥΧΝΙΑ.]. Αν συνεχίσετε να χρησιμοποιείτε τη λυχνία έπειτα από το τέλος της διάρκειας ζωής της, ο γλόμπος μπορεί να θρυμματιστεί, και μπορεί να σκορπιστούν κομμάτια γυαλιού στη θήκη της λυχνίας. Μην τα ακουμπήσετε, καθώς τα κομμάτια γυαλιού μπορεί να προκαλέσουν σωματική βλάβη.
- Αν συμβεί κάτι τέτοιο, επικοινωνήστε με τον αντιπρόσωπό σας για αντικατάσταση της λυχνίας.

Ένα Χαρακτηριστικό της Λυχνίας

Η συσκευή προβολής διαθέτει λυχνία υδραργύρου υψηλής πίεσης ως πηγή φωτός.

Η λυχνία έχει το χαρακτηριστικό ότι η φωτεινότητά της μειώνεται σταδιακά με το χρόνο. Επίσης όσες περισσότερες φορές αναβοσβήσει, τόσο περισσότερο αυξάνεται η μείωση της φωτεινότητάς της.

ΠΡΟΣΟΧΗ:

- ΜΗΝ ΑΠΙΖΕΤΕ ΤΗ ΛΑΜΠΙΑ αμέσως μετά την χρήση της. Η λυχνία θα είναι υπερβολικά καυτή. Απενεργοποιήστε τη συσκευή προβολής και στη συνέχεια αποσυνδέστε το καλώδιο ηλεκτρικού ρεύματος. Αφήστε να περάσει τουλάχιστον μια ώρα για να κρυώσει η λυχνία πριν την πιάσετε.
- Όταν αφαιρείτε τη λυχνία από τη συσκευή προβολής που έχετε τοποθετήσει στην οροφή, βεβαιωθείτε ότι δεν βρίσκεται κανείς κάτω από τη συσκευή προβολής. Υπάρχει περίπτωση να πέσουν κομμάτια γυαλιού αν η λυχνία έχει καεί.

Προφυλάξεις υγείας για την παρακολούθηση εικόνων 3D

- Πριν την παρακολούθηση βεβαιωθείτε ότι έχετε διαβάσει τις προφυλάξεις υγείας στο εγχειρίδιο χρήστη που συνοδεύει τα τρισδιάστατα γυαλιά LCD ή το τρισδιάστατο περιεχόμενο, για παράδειγμα τα DVD, τα βιντεοπαιχνίδια, τα αρχαία βίντεο του υπολογιστή και άλλα.
- Για να αποφύγετε τυχόν παρενέργειες, λάβετε υπόψη τα εξής:
 - Μην χρησιμοποιείτε τα τρισδιάστατα γυαλιά LCD για την παρακολούθηση μη τρισδιάστατου υλικού.
 - Διατηρείτε μια απόσταση 2 m/7 ποδιών τουλάχιστον ανάμεσα στην οθόνη και στο χρήστη. Η παρακολούθηση τρισδιάστατων εικόνων από πολύ κοντά μπορεί να καταπονήσει τα μάτια σας.
 - Αποφύγετε την παρακολούθηση τρισδιάστατων εικόνων για μεγάλο χρονικό διάστημα. Κάντε ένα διάλειμμα 15 λεπτών τουλάχιστον ανά μια ώρα παρακολούθησης.
 - Εάν εσείς ή κάποιο μέλος της οικογένειάς σας έχει ιστορικό φωτοεξαρτώμενων επιληπτικών κρίσεων, συμβουλευτείτε ένα γιατρό πριν την παρακολούθηση τρισδιάστατων εικόνων.
 - Αν κατά την παρακολούθηση τρισδιάστατων εικόνων νιώσετε ναυτία, ζάλη, ίλιγγο, πονοκέφαλο, κόπωση στα μάτια, μειωμένη όραση, σπασμούς και μούδιασμα, διακόψτε την παρακολούθηση. Αν τα συμπτώματα επιμένουν, συμβουλευθείτε ένα γιατρό.

Σχετικά με τη λειτουργία Μεγάλου Υψόμετρου

- Επιλέξτε [Μεγαλο Υψος] στη [Υψηλό] όταν χρησιμοποιείτε τη συσκευή προβολής σε υψόμετρο πάνω από περίπου 2500 πόδια/760 μέτρα.
- Η χρήση τη συσκευή προβολής σε υψόμετρο πάνω από περίπου 2500 πόδια/760 μέτρα χωρίς να έχετε επιλέξει [Υψηλό] μπορεί να προκαλέσει υπερθέρμανση και αναπάντεχη απενεργοποίηση της συσκευή προβολής. Αν συμβεί κάτι τέτοιο, περιμένετε μερικά λεπτά και ενεργοποιήστε τη συσκευή προβολής.
- Η χρήση τη συσκευή προβολής σε υψόμετρο κάτω από περίπου 5500 πόδια/1600 μέτρα, με ρύθμιση στο [Υψηλό] μπορεί να προκαλέσει υπερβολική ψύξη της συσκευή προβολής, προκαλώντας τρεμόπαιγμα της εικόνας. Επιλέξτε [Αυτομ.] στη [Λειτουργία Ανεμιστήρα].
- Η χρήση της συσκευή προβολής σε υψόμετρο πάνω από περίπου 5500 πόδια/1600 μέτρα μπορεί να μειώσει τη διάρκεια ζωής των οπτικών εξαρτημάτων, όπως η λυχνία.

Σχετικά με τα Πνευματικά δικαιώματα των προβαλλόμενων εικόνων:

Παρακαλούμε σημειώστε ότι η χρήση αυτής της συσκευής προβολής για εμπορική χρήση ή για την προσέλκυση της προσοχής του κοινού σε κάποιο δημόσιο χώρο, όπως καφετέρια ή ξενοδοχείο, και η χρήση συμπίεσης ή επέκτασης της εικόνας της οθόνης με τις ακόλουθες λειτουργίες μπορεί να εγείρει ανησυχίες σχετικά με την καταπίεση πνευματικών δικαιωμάτων, υπό το νόμο περί πνευματικών δικαιωμάτων. [Λογος Διαστασεων], [Βασικη Γραμμη], Λειτουργία μεγέθυνσης και άλλες παρόμοιες λειτουργίες.

Πίνακας Περιεχομένων

Πίνακας Περιεχομένων	1	ΟΘΟΝΗ Ρυθμίσεις 3D	40
Ειδοποίηση για τη Χρήση	2	ΡΥΘΜΙΣΕΙΣ	41
Προφυλάξεις	2	ΡΥΘΜΙΣΕΙΣ ΣΗΜΑ (RGB)	43
Εισαγωγή.....	4	ΡΥΘΜΙΣΕΙΣ Προσθετα	44
Χαρακτηριστικά Προϊόντος	4	ΡΥΘΜΙΣΕΙΣ Προσθετα Δίκτυο	45
Επισκόπηση Συσκευασίας	5	ΡΥΘΜΙΣΕΙΣ Προσθετα Ασφάλεια	48
Επισκόπηση Προϊόντος.....	6	ΕΠΙΛΟΓΕΣ	50
Προβολέας	6	ΕΠΙΛΟΓΕΣ Ρυθμίσεις λυχνίας/φίλτρου	52
Θύρες σύνδεσης.....	7	ΕΠΙΛΟΓΕΣ Πληροφορίες	53
Πίνακας Ελέγχου	8	ΕΠΙΛΟΓΕΣ Προσθετα	54
Αφαίρεση και τοποθέτηση του καλύμματος καλωδίου.....	9	Παραρτήματα.....	55
Τηλεχειριστήριο	10	Αντιμετώπιση προβλημάτων	55
Εγκατάσταση μπαταριών.....	13	Καθαρισμός του φίλτρου	60
Χρήση του λαμβανόμενου λογισμικού... ..	14	Αντικατάσταση της λυχνίας.....	61
Εισαγωγή.....	23	Διαδικασία καθαρισμού αφαιρικού κατόπτρου και φακού	63
Σύνδεση του Προβολέα.....	23	Προδιαγραφές.....	64
Σύνδεση σε Υπολογιστή/Φορητό/ Δίκτυο	23	Λειτουργίες συμβατότητας	66
Σύνδεση σε Πηγές Βίντεο	24	Αναλογικό RGB	66
Αναμμα/Σβήσιμο του Προβολέα	25	HDMI	66
Αναμμα του Προβολέα.....	25	Στοιχείο	67
Σβήσιμο του προβολέα.....	26	Composite Video/S-Video	67
Ένδειξη Προειδοποίησης.....	27	Εγκατάσταση Οροφής.....	68
Ρύθμιση της Προβαλλόμενης Εικόνας	28	Διαστάσεις κουπιού.....	69
Ρύθμιση του ύψους εικόνας του προβολέα	28	Εκχωρήσεις Ακίδων του Συνδέσμου D-Sub για Εισόδο ΥΠΟΛΟΓΙΣΤΗ.....	70
Ρύθμιση της Εστίασης του Προβολέα... ..	29	Κωδικοί ελέγχου υπολογιστή και σύνδεση καλωδίου	71
Ρύθμιση Μεγέθους της Προβαλλόμενης Εικόνας	29	Λίστα ελέγχου αντιμετώπισης προβλημάτων.....	72
Απόσταση προβολής και μέγεθος οθόνης.....	30	Πιστοποίηση TCO	74
Χειριστήρια Χρήστη	31		
Σύστημα εμφάνιση οθόνης	31		
Λειτουργία.....	31		
Διάγραμμα μενού.....	32		
ΕΙΚΟΝΑ	34		
ΕΙΚΟΝΑ Προσθετα	36		
ΟΘΟΝΗ.....	38		

Προφυλάξεις



Τηρείτε όλες τις προειδοποιήσεις, προφυλάξεις και οδηγίες συντήρησης που περιλαμβάνονται στον παρόντα οδηγό χρήστη, ώστε να μεγιστοποιήσετε τη διάρκεια ζωής της μονάδα σας.

- Προειδοποίηση- Αυτός ο προβολέας θα ανιχνεύσει μόνος του τη διάρκεια ζωής της λυχνίας. Παρακαλούμε βεβαιωθείτε πως η λυχνία θα αντικατασταθεί όταν εμφανιστούν τα προειδοποιητικά μηνύματα.
- Προειδοποίηση- Μετά την αντικατάσταση της μονάδας λυχνίας, επιλέξτε “Απαλοιφή ωρών λυχνίας” από το μενού “ΕΠΙΛΟΓΕΣ | Ρυθμίσεις λυχνίας/φίλτρου” του συστήματος εμφάνισης οθόνης (ανατρέξτε στη σελίδα 52).
- Προειδοποίηση- Μετά την απενεργοποίηση του προβολέα βεβαιωθείτε ότι έχει ολοκληρωθεί ο κύκλος φύξης, πριν αποσυνδέσετε τη συσκευή από το ρεύμα. Αφήστε τον προβολέα να κρυώσει για 25 δευτερόλεπτα.
- Προειδοποίηση- Ενεργοποιήστε πρώτα τον προβολέα και στη συνέχεια τις πηγές σήματος.
- Προειδοποίηση- Όταν η λυχνία φθάσει στο τέλος της ζωής της, θα καεί και θα ακουστεί ένας δυνατός ήχος έκρηξης. Αν συμβεί αυτό, ο προβολέας δεν θα ενεργοποιηθεί, έως ότου αντικατασταθεί η μονάδα λυχνίας. Για να αντικαταστήσετε τη λυχνία, ακολουθήστε τη διαδικασία της ενότητας “Αντικατάσταση της λυχνίας”.

Οι οθόνες υψηλής απολαβής δεν είναι ιδιαίτερα κατάλληλες για χρήση με αυτόν τον προβολέα. Όσο χαμηλότερη είναι η απολαβή της οθόνης (π.χ. απολαβή τάξης 1) τόσο καλύτερα εμφανίζεται η προβαλλόμενη εικόνα.

Τι να κάνετε:

- Απενεργοποιήστε το προϊόν πριν τον καθαρισμό.
- Για να καθαρίσετε το περίβλημα της οθόνης, χρησιμοποιήστε ένα μαλακό πανί, νοτισμένο με ήπιο απορρυπαντικό.
- Αποσυνδέστε το φως τροφοδοσίας από την πρίζα του ρεύματος αν δε θα χρησιμοποιήσετε το προϊόν για μεγάλο χρονικό διάστημα.
- Εάν υπάρχουν ρύποι στο κάτοπτρο ή το φακό, χρησιμοποιήστε ένα πανί καθαρισμού του εμπορίου για φακούς.

Τι να μην κάνετε:

- Μη χρησιμοποιείτε λειαντικά καθαριστικά, κεριά ή διαλυτικά για να καθαρίσετε τη μονάδα.
- Μην χρησιμοποιείτε τη συσκευή στις ακόλουθες συνθήκες:
 - Πολύ υψηλές ή χαμηλές θερμοκρασίες, υγρασία.
 - Σε περιοχές με υπερβολική σκόνη και χώμα.
 - Στο άμεσο ηλιακό φως.
 - Μην μετακινείτε τον προβολέα κρατώντας το κάλυμμα του καλωδίου.
 - Μην κρεμίζετε από έναν προβολέα που είναι τοποθετημένος στην οροφή ή στον τοίχο.
 - Μην ασκείτε υπερβολική πίεση στο κάτοπτρο ή στο φακό.
 - Μην αφήνετε αποτυπώματα στην επιφάνεια του κατόπτρου.

Χαρακτηριστικά Προϊόντος

Το προϊόν αυτό είναι ένας προβολέας XGA/WXGA με μονό τσιπ 0,55"/0,65" DLP™. Τα λοιπά χαρακτηριστικά περιλαμβάνουν:

- U300X/U250X
True XGA, 1024 x 768 ανιχνεύσιμα pixel
U310W/U260W
True WXGA, 1280 x 800 ανιχνεύσιμα pixel
- Τεχνολογία μονού τσιπ DLP™
- Συμβατότητα με NTSC/NTSC4.43/PAL/PAL-M/
PAL-N/SECAM και SDTV (480i/576i), EDTV
(480p/576p), HDTV (720p/1080i/1080p)
- Πολλαπλές αυτόματες λειτουργίες: Αυτόματος
εντοπισμός, αυτόματη εικόνα και αυτόματη αποθήκευση
ρυθμίσεων
- Πλήρεις λειτουργίες τηλεχειριστηρίου
- Εύχρηστο, πολύγλωσσο σύστημα εμφάνισης οθόνης
- Εξελιγμένη ψηφιακή διόρθωση Keystone και υψηλής
ποιότητας πλήρης ανακαθορισμός κλίμακας οθόνης
- Ενσωματωμένο μονοφωνικό ηχείο 10 Watt.
- Συμβατότητα με UXGA/WXGA/SXGA+/SXGA/XGA/
SVGA/VGA/MAC
- Υποστήριξη χαρακτηριστικών 3Δ



❖ Μην πετάτε το κάλυμμα του κατόπτρου, το χαρτοκιβώτιο και το υλικό συσκευασίας.



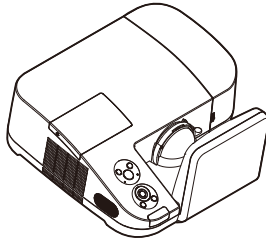
❖ Το κάλυμμα του καλωδίου είναι προσαρτημένο στον προβολέα κατά την παράδοση. Κατά την πρώτη χρήση του προβολέα αφαιρέστε το κάλυμμα καλωδίου πριν συνδέσετε τα καλώδια. Για την αφαίρεση και την τοποθέτηση του καλύμματος καλωδίου ανατρέξτε στη σελίδα 9.



❖ Λόγω των διαφορετικών δυνατών χρήσεων σε κάθε Χώρα, μερικές περιοχές ενδέχεται να έχουν διαφορετικά παρελκόμενα.

Επισκόπηση Συσκευασίας

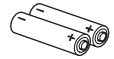
Αυτός ο προβολέας συνοδεύεται από όλα τα στοιχεία που παρουσιάζονται παρακάτω. Ελέγξτε για να βεβαιωθείτε ότι η μονάδα σας είναι πλήρης. Αν λείπει κάτι, επικοινωνήστε αμέσως με τον προμηθευτή σας.



Προβολέας

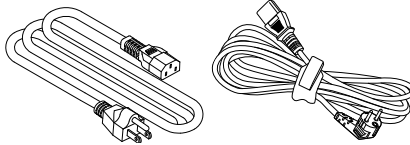


Τηλεχειριστήριο
(P/N:79TC3051)

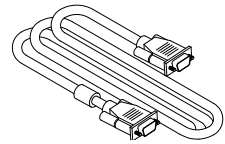


Μπαταρίες (AAA x 2)

Η.Π.Α. (P/N:79TC3011) Ε.Ε. (P/N:79TC3021)



Καλώδιο ρεύματος (3 m) x 1



Καλώδιο υπολογιστή (VGA) (3 m)
(P/N:79TC3081)

Τεκμηρίωση:

- CD-ROM προβολέα NEC (P/N: 7N951534)
- Οδηγός γρήγορης εγκατάστασης (P/N: 7N8N1121)
- Σημαντικές πληροφορίες (Για τη Βόρεια Αμερική: 7N8N1121) (Για άλλες χώρες εκτός της Βόρειας Αμερικής: 7N8N1101 και 7N8N1111)

Για τη Βόρεια Αμερική:

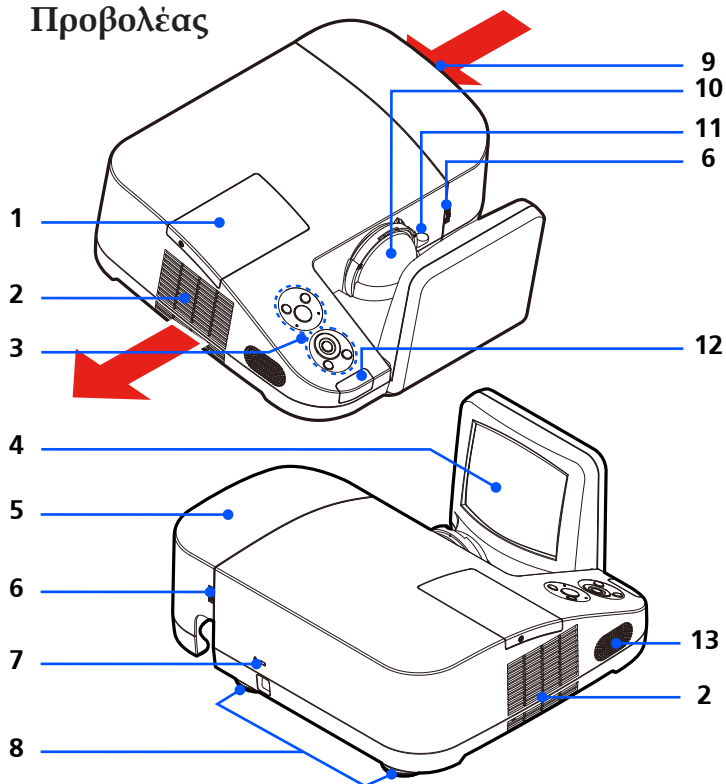
- Κάρτα δήλωσης
- Περιορισμένη εγγύηση

Για την Ευρώπη:

- Όροι εγγύησης
Για πελάτες στην Ευρώπη: Θα βρείτε την τρέχουσα εγγύηση που ισχύει Όροι στην τοποθεσία web μας: www.nec-display-solutions.com

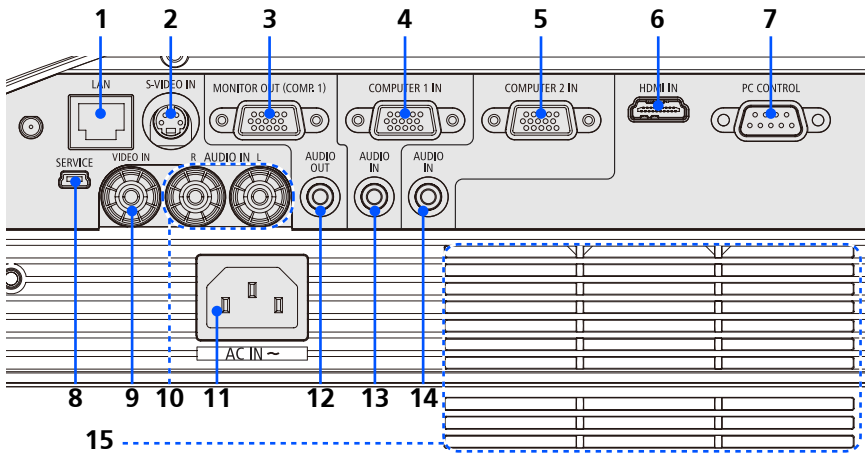
Επισκόπηση Προϊόντος

Προβολέας



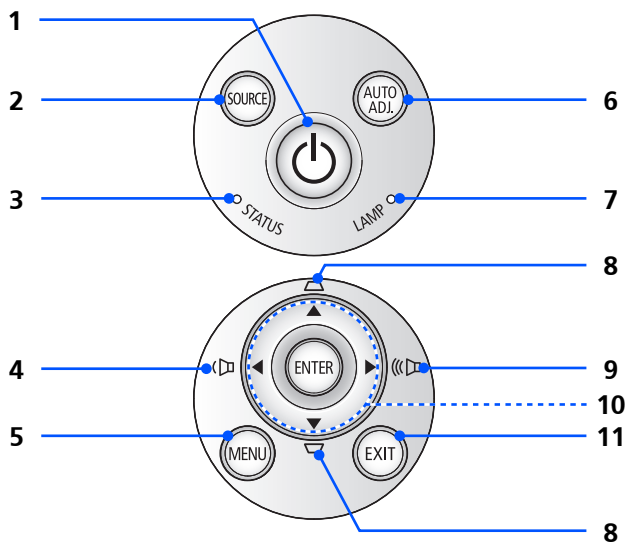
- | | |
|--|---|
| 1. Κάλυμμα λυχνίας | ασφαλείας υποστηρίζει το σύστημα ασφαλείας MicroSaver®) |
| 2. Εξαερισμός (έξοδος) | |
| 3. Πίνακας Ελέγχου | |
| 4. Κάτοπτρο | 8. Πόδια Ρύθμισης Κλίσης |
| 5. Κάλυμμα καλωδίου | 9. Εξαερισμός (εισόδος) |
| 6. Δακτύλιοι απασφάλισης για το κάλυμμα καλωδίου | 10. Φακός |
| 7. Κάλυμμα θύρας ασφάλισης Kensington™ (Αυτή η υποδοχή | 11. Μοχλός εστίασης |
| | 12. Απομακρυσμένος αισθητήρας |
| | 13. Ηχείο |



Θύρες σύνδεσης






1. Σύνδεση LAN
2. Σύνδεση S-VIDEO IN
3. Σύνδεση MONITOR OUT
4. Σύνδεση COMPUTER 1 IN
5. Σύνδεση COMPUTER 2 IN
6. Σύνδεση HDMI
7. Σύνδεση ελέγχου υπολογιστή
8. Θύρα SERVICE (μόνο για σέρβις)
9. Σύνδεση VIDEO IN
10. Σύνδεση AUDIO IN L/R
11. AC IN
12. Σύνδεση AUDIO OUT
13. Υποδοχή AUDIO IN (για COMPUTER 1 IN)
14. Υποδοχή AUDIO IN (για COMPUTER 2 IN)
15. Εξαερισμός (είσοδος)

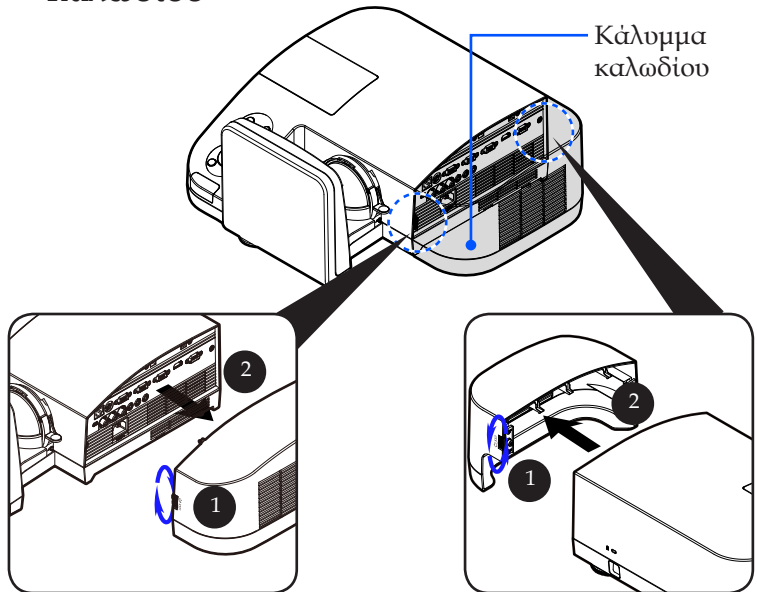
Πίνακας Ελέγχου



1		Ενδεικτική λυχνία POWER ON/OFF και LED	Ενεργοποιεί τον προβολέα. Ανατρέξτε στην ενότητα “Άναμμα/Σβήσιμο του Προβολέα” στις σελίδες 25-26.
2		SOURCE	Πατήστε το κουμπί “SOURCE” για να επιλέξετε ένα σήμα εισόδου.
3		LED STATUS	Υποδεικνύει την κατάσταση θερμοκρασίας του προβολέα.
4		VOLUME -	Μειώνει την ένταση του ηχείου.
5		MENU	Πατήστε “MENU” για να ενεργοποιήσετε το σύστημα εμφάνισης οθόνης (OSD), επιστροφή στο ανώτατο επίπεδο του OSD για χρήση του κύριου μενού OSD.
6		AUTO ADJ.	Συγχρονίζει αυτόματα τον προβολέα με την πηγή εισόδου.
7		LAMP LED	Υποδεικνύει την κατάσταση της λυχνίας του προβολέα.

8		Διόρθωση KEY- STONE	Προσαρμόζει την εικόνα, ώστε να αντισταθμιστεί η παραμόρφωση που προκαλεί η κλίση του προβολέα (κάθετα ± 40 μοίρες).
9		VOLUME +	Αυξάνει την ένταση του ηχείου.
10		Τέσσερα Κουμπιά Επιλογής Κατεύθυνσης	Χρησιμοποιήστε τα κουμπιά ▲ ή ▼ ή ◀ ή ▶ για την επιλογή στοιχείων ή την τροποποίηση της επιλογής σας.
11		ΈΞΟΔΟΣ	Έξοδος από τις ρυθμίσεις.

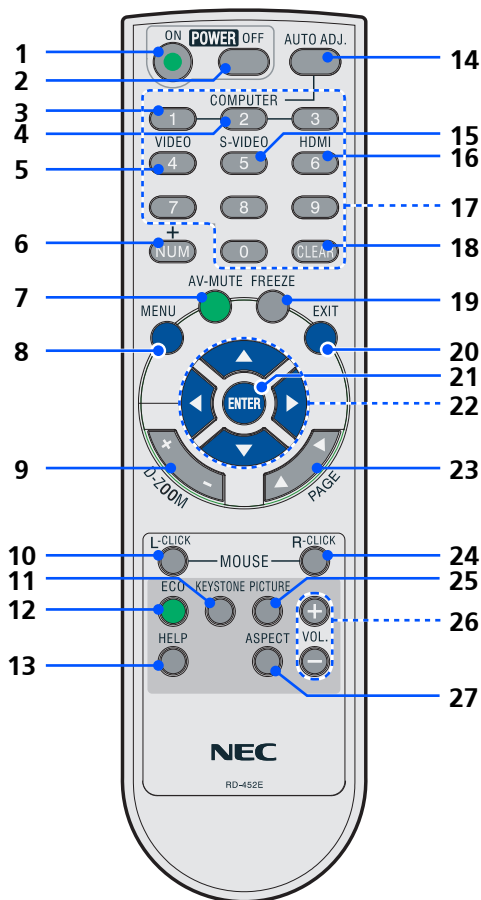
Αφαίρεση και τοποθέτηση του καλύμματος καλωδίου




Διαδικασία αφαίρεσης και τοποθέτησης του καλύμματος καλωδίου:

1. Απασφαλίστε τον αριστερό και το δεξιό δακτύλιο στις δύο πλευρές του καλύμματος καλωδίου. ❶
2. Αφαιρέστε το κάλυμμα. ❷
3. Τοποθετήστε το κάλυμμα ακολουθώντας τα παραπάνω βήματα με την αντίστροφη σειρά.

Τηλεχειριστήριο




-
- | | | |
|---|--|--|
| 1 |  POWER ON | Ενεργοποιεί τον προβολέα.
Ανατρέξτε στην ενότητα “Αναμμα/
Σβήσιμο του Προβολέα” στις σελίδες
25-26. |
| 2 | POWER OFF | Απενεργοποιεί τον προβολέα.
Ανατρέξτε στην ενότητα “Αναμμα/
Σβήσιμο του προβολέα” στις σελίδες
25-26. |
-

3	COMPUTER 1	Πατήστε “1” για να επιλέξετε τη σύνδεση COMPUTER 1 IN.
4	COMPUTER 2	Πατήστε “2” για να επιλέξετε τη σύνδεση COMPUTER 2 IN.
5	VIDEO	Πατήστε “VIDEO” για να επιλέξετε τη σύνδεση VIDEO IN.
6	NUM	Επιλογή κωδικού πρόσβασης. Κατά την καταχώρηση ενός κωδικού πρόσβασης πρέπει να πατήσετε “NUM” και ένα άλλο αριθμητικό κουμπί ταυτόχρονα.
7	AV-MUTE	Σβήνει/ανάβει προσωρινά τον ήχο και την εικόνα.
8	MENU	Πατήστε “MENU” για να ενεργοποιήσετε το σύστημα εμφάνισης οθόνης (OSD), επιστροφή στο ανώτατο επίπεδο του OSD για χρήση του κύριου μενού OSD.
9	D-ZOOM	Μεγέθυνση/σμίκρυνση της προβαλλόμενης εικόνας.
10	L-CLICK	Αριστερό κλικ του ποντικιού.
11	Διόρθωση KEYSTONE	Προσαρμόζει την εικόνα, ώστε να αντισταθμιστεί η παραμόρφωση που προκαλεί η κλίση του προβολέα (κάθεται ± 40 μοίρες).
12	ECO	Μειώνει την ένταση της λυχνίας του προβολέα, ώστε να περιοριστεί η κατανάλωση ρεύματος και να παραταθεί η διάρκεια ζωής της λυχνίας. (Ανατρέξτε στη σελίδα 52)
13	HELP	Αυτή η λειτουργία εξασφαλίζει την εύκολη ρύθμιση και λειτουργία.
14	AUTO ADJ.	Συγχρονίζει αυτόματα τον προβολέα με την πηγή εισόδου.
15	S-VIDEO	Πατήστε “S-VIDEO” για να επιλέξετε τη σύνδεση S-VIDEO IN.
16	HDMI	Πατήστε “HDMI” για να επιλέξετε τη σύνδεση HDMI IN.

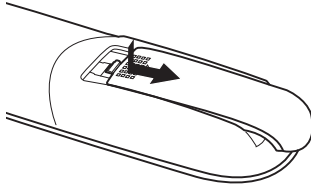


❖ Όταν εμφανίζεται η μειωμένη εικόνα, τα κουμπιά ▲, ▼, ◀ ή ▶ δεν είναι διαθέσιμα για τη μετακίνηση της εικόνας.

17	Αριθμητικά κουμπιά	Επιλογή κωδικού πρόσβασης.
18	CLEAR	Απαλοιφή του αριθμού κατά την καταχώρηση του κωδικού πρόσβασης.
19	FREEZE	Παγώνει την εικόνα στην οθόνη. Πατήστε το ξανά για να ζωντανέψει η εικόνα στην οθόνη.
20	ΈΞΟΔΟΣ	Έξοδος από τις ρυθμίσεις.
21	ENTER	Επιβεβαιώνει την επιλογή στοιχείων στη λειτουργία υπομενού.
22	 Κουμπιά επιλογής τεσσάρων κατευθύνσεων	Χρησιμοποιήστε τα κουμπιά ▲ ή ▼ ή ◀ ή ▶ για την επιλογή στοιχείων ή την τροποποίηση της επιλογής σας. Όταν η εικόνα μεγεθύνεται με χρήση του D-ZOOM + κουμπι, τα κουμπιά ▲, ▼, ◀ ή ▶ μετακινούν την εικόνα.
23	PAGE	Χρησιμοποιήστε αυτό το κουμπι για να μετακινηθείτε στις σελίδες.
24	R-CLICK	Δεξι κλικ του ποντικιού.
25	Λειτουργία ΕΙΚΟΝΑΣ	Επιλέξτε μια λειτουργία εικόνας από τις εξής: Παροοσίαση, Ταυνία, sRGB, Παιχνίδι και Χρήστης.
26	VOL. +/-	Αυξάνει/μειώνει την ένταση του ηχείου.
27	ASPECT	Χρησιμοποιήστε αυτή τη λειτουργία για να επιλέξετε την επιθυμητή αναλογία εικόνας. (Ανατρέξτε στη σελίδα 38)

Εγκατάσταση μπαταριών

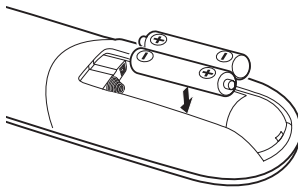
1. Πιέστε σταθερά και σύρετε το κάλυμμα μπαταριών για να το αφαιρέσετε.



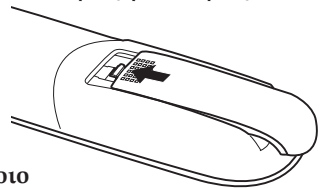
❖ Το υπέρυθρο σήμα λειτουργεί με οπτική γραμμή έως απόσταση περίπου 22 ποδιών/7 μ. και σε γωνία 60 μοιρών του αισθητήρα τηλεχειρισμού με την κονσόλα της συσκευής προβολής.

❖ Η συσκευή προβολής δεν θα ανταποκριθεί αν υπάρχουν αντικείμενα ανάμεσα στο τηλεχειριστήριο και τον αισθητήρα, ή αν αντανακλά δυνατό φως στον αισθητήρα. Οι αδύναμες μπαταρίες εμποδίζουν επίσης το σωστό χειρισμό της συσκευής προβολής από το τηλεχειριστήριο.

2. Τοποθετήστε νέες μπαταρίες (AAA). Βεβαιωθείτε ότι έχετε τοποθετήσει σωστά τους πόλους (+/-) των μπαταριών.



3. Σύρετε το κάλυμμα πάνω από τις μπαταρίες, ώσπου να κλειδώσει στη θέση του. Μην χρησιμοποιείτε διαφορετικούς τύπους μπαταριών και μην συνδυάζετε παλιές και καινούριες μπαταρίες.

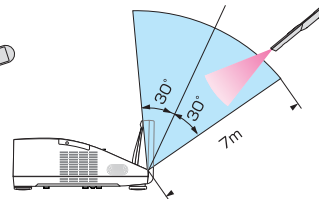
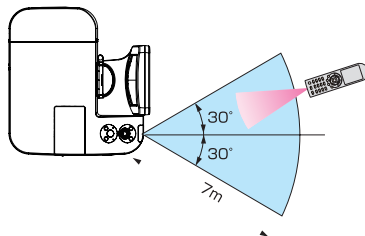


Προφυλάξεις για το Τηλεχειριστήριο

- Χειριστείτε το τηλεχειριστήριο προσεκτικά.
- Αν βραχεί το τηλεχειριστήριο, σκουπίστε το αμέσως.
- Αποφύγετε την υπερβολική θερμότητα και υγρασία.
- Μην τοποθετείτε τη μπαταρία ανάποδα.

⚠ ΠΡΟΣΟΧΗ:

Κίνδυνος έκρηξης σε περίπτωση λανθασμένης τοποθέτησης της μπαταρίας. Αντικαταστήστε τις παλιές μπαταρίες με νέες όμοιου ή αντίστοιχου τύπου που συνιστώνται από τον κατασκευαστή. Φροντίστε να γίνεται η απόρριψη των χρησιμοποιημένων μπαταριών σύμφωνα με τους τοπικούς κανονισμούς.



Χρήση του λαμβανόμενου λογισμικού

Χρήση του καλωδίου υπολογιστή (VGA) για τη λειτουργία του Προβολέα (Virtual Remote Tool)



❖ Όταν είναι επιλεγμένη η είσοδος “Computer 1”, θα εμφανίζεται στην οθόνη του υπολογιστή σας το εικονικό τηλεχειριστήριο ή γραμμή εργαλείων.

❖ Χρησιμοποιήστε το παρεχόμενο καλώδιο υπολογιστή (VGA) για να συνδέσετε τον σύνδεσμο COMPUTER 1 IN κατευθείαν στην υποδοχή της εξόδου οθόνης του υπολογιστή για να χρησιμοποιήσετε το Virtual Remote Tool. Η χρήση μεταγωγέα ή διαφορετικών καλωδίων από το παρεχόμενο καλώδιο υπολογιστή (VGA) ενδέχεται να προκαλέσει αστοχία στην επικοινωνία του σήματος. Σύνδεσμος καλωδίου VGA: Οι ακίδες αρ. 12 και 15 απαιτούνται για το DDC/CI.

❖ Το Virtual Remote Tool ενδέχεται να μη λειτουργεί, ανάλογα με τις προδιαγραφές του υπολογιστή σας και την έκδοση των προσαρμογέων ή των οδηγών των γραφικών.

❖ Ο προβολέας δεν υποστηρίζει τη λειτουργία αυτόματης αναζήτησης LAN του Εργαλείου Εικονικού Τηλεχειριστηρίου. Για να συνδέσετε τον προβολέα, καταχωρήστε μη αυτόματα μια διεύθυνση IP.

Αν χρησιμοποιείτε το βοηθητικό πρόγραμμα “Virtual Remote Tool”, το οποίο μπορείτε να λάβετε από τον ιστότοπό μας (<http://www.nec-display.com/dl/en/index.html>), μπορείτε να εμφανίζετε ένα εικονικό τηλεχειριστήριο (ή μια γραμμή εργαλείων) στην οθόνη του υπολογιστή σας.

Αυτό θα σας βοηθήσει να εκτελείτε εργασίες όπως ενεργοποίηση ή απενεργοποίηση της συσκευής προβολής και επιλογή σήματος μέσω του καλωδίου του υπολογιστή (VGA), σειριακού καλωδίου ή σύνδεσης LAN.



Οθόνη Virtual Remote



Γραμμή εργαλείων

Αυτή η ενότητα σας παρέχει μια περιγραφή της προετοιμασίας του Virtual Remote Tool για χρήση.

Για πληροφορίες σχετικά με τον τρόπο χρήσης του Virtual Remote Tool, ανατρέξτε στην επιλογή Help (Βοήθεια) του Virtual Remote Tool. (-> σελίδα 18)

- Βήμα 1: Εγκαταστήστε το Virtual Remote Tool στον υπολογιστή σας. (-> σελίδα 15)
- Βήμα 2: Συνδέστε τη συσκευή προβολής στον υπολογιστή. (-> σελίδα 16)
- Βήμα 3: Εκκινήστε το Virtual Remote Tool. (-> σελίδα 17)

ΣΥΜΒΟΥΛΗ:

- Μπορείτε να χρησιμοποιήσετε το Virtual Remote Tool με LAN και με σειριακή σύνδεση.
- Για πληροφορίες ενημέρωσης σχετικά το Virtual Remote Tool, επισκεφτείτε την ιστοσελίδα μας: <http://www.nec-display.com/dl/en/index.html>

ΣΥΜΒΟΥΛΗ:

- Η υποδοχή εισόδου COMPUTER 1 IN της συσκευής προβολής υποστηρίζει το DDC/CI (Display Data Channel Command Interface) (Διεπαφή ντολών Καναλιού Δεδομένων Οθόνης). Το DDC/CI είναι μια πρότυπη διεπαφή για αμφίδρομη επικοινωνία ανάμεσα στην οθόνη/τη συσκευή προβολής και τον υπολογιστή.



❖ Για να εγκαταστήσετε ή να απεγκαταστήσετε το πρόγραμμα, ο λογαριασμός χρήστη των Windows θα πρέπει να έχει προνόμια [Διαχειριστή] (Windows 7, Windows Vista and Windows XP).

❖ Πριν την εγκατάσταση, πραγματοποιήστε έξοδο από όλα τα προγράμματα που εκτελούνται. Εάν εκτελείται κάποιο άλλο πρόγραμμα, η εγκατάσταση μπορεί να μην ολοκληρωθεί.

Βήμα 1: Εγκαταστήστε το Virtual Remote Tool στον υπολογιστή σας

- Υποστηριζόμενα λειτουργικά συστήματα

Virtual Remote Tool will run on the following operating systems.

*Windows 7 Home Basic *1, Windows 7 Home Premium *1, Windows 7 Professional *1, Windows 7 Enterprise *1, Windows 7 Ultimate *1*

*Windows Vista Home Basic *1, Windows Vista Home Premium *1, Windows Vista Business *1, Windows Vista Enterprise *1, Windows Vista Ultimate *1*

*Windows XP Home Edition *2, Windows XP Professional *2*

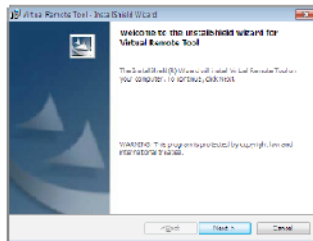
*1: Υποστηρίζει έκδοση 32-bit.

*2: Για να λειτουργήσει το Virtual Remote Tool, απαιτείται το πρόγραμμα "Microsoft .NET Framework έκδοση 2.0 ή νεότερη". Το Microsoft .NET Framework έκδοση 2.0 ή νεότερη διατίθεται από την τοποθεσία web της Microsoft. Εγκαταστήστε το Microsoft .NET Framework έκδοση 2.0 ή νεότερη στον υπολογιστή σας.

1 Κάντε λήψη του ενημερωμένου αρχείου VRT exe από την τοποθεσία web μας (<http://www.nec-display.com/dl/en/index.html>).

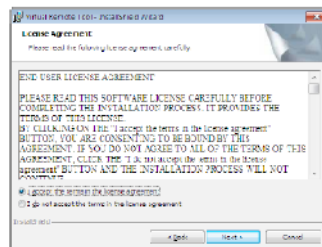
2 Κάντε διπλό κλικ στο εικονίδιο VRT. Exe.

Το πρόγραμμα εγκατάστασης θα ξεκινήσει και θα εμφανιστεί η οθόνη του οδηγού.



3 Κάντε κλικ στο "Επόμενο".

Θα εμφανιστεί η οθόνη "ΑΔΕΙΑ ΧΡΗΣΗΣ ΤΕΛΙΚΟΥ ΧΡΗΣΤΗ".



Διαβάστε προσεκτικά την "ΑΔΕΙΑ ΧΡΗΣΗΣ ΤΕΛΙΚΟΥ ΧΡΗΣΤΗ".

4 Εάν συμφωνείτε, επιλέξτε “Αποδέχομαι τους όρους της άδειας χρήσης” και, στη συνέχεια, κάντε κλικ στο “Επόμενο”.

Ακολουθήστε τις οδηγίες που εμφανίζονται στις οθόνες εγκατάστασης για να ολοκληρώσετε την εγκατάσταση.



Όταν ολοκληρωθεί η εγκατάσταση, θα εμφανιστεί το εικονίδιο συντόμευσης του Virtual Remote Tool.

ΣΥΜΒΟΥΛΗ: Απεγκατάσταση του Virtual Remote Tool

• Προετοιμασία:

Εξέλθετε από το Virtual Remote Tool πριν την απεγκατάσταση. Για να απεγκαταστήσετε το Virtual Remote Tool, ο λογαριασμός χρήστη των Windows θα πρέπει να διαθέτει προνόμια “Διαχειριστή” (Windows 7 και Windows Vista) ή προνόμια “Διαχειριστή Υπολογιστή” (Windows XP).

• Στα Windows 7/Windows Vista

- 1 Κάντε κλικ στο “Εναρξη” και στη συνέχεια στο “Πίνακας Ελέγχου”. Θα εμφανιστεί το παράθυρο του Πίνακα Ελέγχου.
- 2 Κάντε κλικ στο “Απεγκατάσταση προγράμματος” στο “Προγράμματα”. Θα εμφανιστεί το παράθυρο “Προγράμματα και Δυνατότητες”.
- 3 Επιλέξτε Virtual Remote Tool και κάντε κλικ επάνω του.
- 4 Κάντε κλικ στο “Απεγκατάσταση/Αλλαγή” ή “Απεγκατάσταση”. Όταν εμφανιστεί το παράθυρο “Έλεγχος λογαριασμού χρήστη”, κάντε κλικ στο κουμπί “Συνέχεια”. Ακολουθήστε τις οδηγίες που εμφανίζονται στις οθόνες για να ολοκληρώσετε την απεγκατάσταση.

• Στα Windows XP

- 1 Κάντε κλικ στο “Εναρξη” και στη συνέχεια στο “Πίνακας Ελέγχου”. Θα εμφανιστεί το παράθυρο του Πίνακα Ελέγχου.
- 2 Κάντε διπλό κλικ στο “Προσθαφαίρεση Προγραμμάτων”. Θα εμφανιστεί το παράθυρο Προσθαφαίρεση Προγραμμάτων.
- 3 Κάντε κλικ στο Virtual Remote Tool από τη λίστα και στη συνέχεια κάντε κλικ στο “Κατάργηση”. Ακολουθήστε τις οδηγίες που εμφανίζονται στις οθόνες για να ολοκληρώσετε την απεγκατάσταση.

Βήμα 2: Συνδέστε τη συσκευή προβολής στον υπολογιστή

1 Χρησιμοποιήστε το παρεχόμενο καλώδιο υπολογιστή (VGA) για να συνδέσετε το σύνδεσμο COMPUTER 1 IN της συσκευής προβολής απευθείας στο σύνδεσμο εξόδου οθόνης του υπολογιστή.

2 Συνδέστε το παρεχόμενο καλώδιο ρεύματος στην υποδοχή AC IN της συσκευής προβολής και στην πρίζα του τοίχου.

Η συσκευή προβολής είναι σε κατάσταση αναμονής.

ΣΥΜΒΟΥΛΗ:

- Όταν το Virtual Remote Tool εκκινείται για πρώτη φορά, θα εμφανιστεί το παράθυρο “Εύκολη Εγκατάσταση” για να ολοκληρωθεί στις συνδέσεις σας.

Βήμα 3: Εκκινήστε το Virtual Remote Tool

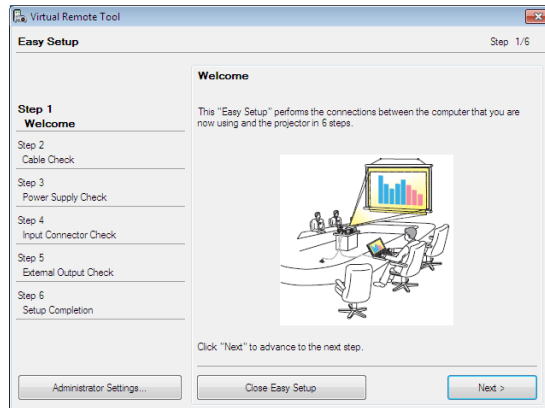
Εκκίνηση από το εικονίδιο συντόμευσης



Εκκίνηση από το μενού Έναρξη

Κάντε κλικ στο [Έναρξη] -> [Όλα τα Προγράμματα] ή [Προγράμματα] -> [Λογισμικό υποστήριξης χρήστη της συσκευής προβολής NEC] -> [Virtual Remote Tool] -> [Virtual Remote Tool].

Όταν το Virtual Remote Tool εκκινείται για πρώτη φορά, θα εμφανιστεί το παράθυρο “Εύκολη Εγκατάσταση”.



❖ Εάν επιλεγεί η “Εξοικονόμηση Ενέργειας” στην “Κατάσταση Αναμονής” από το μενού, ο προβολέας δεν θα μπορεί να ελεγχθεί μέσω καλωδίου υπολογιστή (VGA), σειριακού καλωδίου ή σύνδεσης δικτύου (ενούρματο LAN).

Ακολουθήστε τις οδηγίες στην οθόνη.

Όταν η “Εύκολη Εγκατάσταση” ολοκληρωθεί, θα εμφανιστεί η οθόνη Virtual Remote Tool.

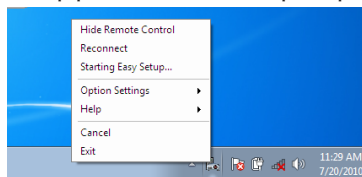
ΣΥΜΒΟΥΛΗ:

- Μπορείτε να εμφανίσετε την οθόνη (ή τη Γραμμή Εργαλείων) Virtual Remote Tool χωρίς να εμφανίσετε το παράθυρο “Εύκολη Εγκατάσταση”. Για να το κάνετε αυτό, κάντε κλικ για να θέσετε ένα σύμβολο επιλογής στο “Do not use Easy Setup next time” (Να μη χρησιμοποιηθεί το Easy Setup την επόμενη φορά) στην οθόνη στο Βήμα 6 του “Easy Setup” (Εύκολη Εγκατάσταση).

Έξοδος από το Virtual Remote Tool

1 Κάντε κλικ στο εικόντιο του Virtual Remote Tool  στη Γραμμή Εργασιών.

Θα εμφανιστεί το αναδυόμενο μενού.



2 Κάντε κλικ στο “Έξοδος”.

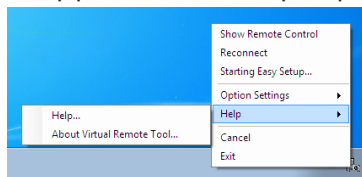
Το Virtual Remote Tool θα κλείσει.

Προβολή του αρχείου βοήθειας του Virtual Remote Tool

Εμφάνιση του αρχείου βοήθειας με χρήση της γραμμής εργασιών

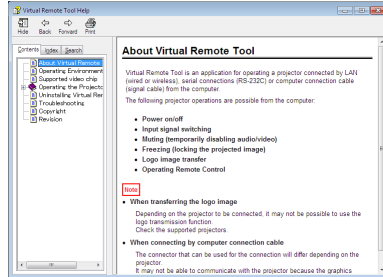
1 Κάντε κλικ στο εικόντιο του Virtual Remote Tool στη γραμμή εργασιών ενώ το Virtual Remote Tool εκτελείται.

Θα εμφανιστεί το αναδυόμενο μενού.



2 Κάντε κλικ στο “Βοήθεια”.

Εμφανίζεται η οθόνη Help (Βοήθεια).



Εμφάνιση του αρχείου βοήθειας με χρήση του μενού Έναρξη.

Κάντε κλικ στο “Έναρξη” -> “Όλα τα προγράμματα” ή “Προγράμματα” -> “Λογισμικό υποστήριξης χρήστη της συσκευής προβολής NEC” -> “Virtual Remote Tool” και στη συνέχεια στο “Βοήθεια για το Virtual Remote Tool” με τη σειρά αυτή.

Εμφανίζεται η οθόνη Help (Βοήθεια).

Χειρισμός της Συσκευής Προβολής μέσω LAN (PC Control Utility Pro 4)

Αν χρησιμοποιείτε το βοηθητικό πρόγραμμα “PC Control Utility Pro 4”, το οποίο μπορείτε να λάβετε από τον ιστότοπό μας (<http://www.nec-display.com/dl/en/index.html>), μπορείτε να ελέγχετε τον προβολέα από έναν υπολογιστή μέσω ενός τοπικού δικτύου.

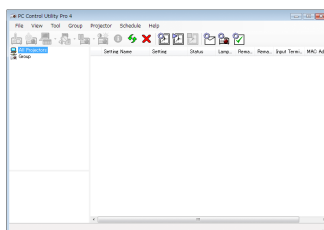
Λειτουργίες Ελέγχου

Ενεργοποίηση/ απενεργοποίηση, επιλογή σήματος, ακινητοποίηση εικόνας, σίγαση εικόνας, σίγαση ήχου, ρύθμιση, ειδοποίηση μηνυμάτων ασφαλιμάτων, προγραμματισμός συμβάντων.



❖ Όταν ο προβολέας βρίσκεται στην κατάσταση αναμονής, δεν είναι διαθέσιμη η λειτουργία Ειδοποίηση Σφάλματος της εφαρμογής PC Control Utility Pro4.

Για είναι διαθέσιμη αυτή τη λειτουργία ακόμα και στην κατάσταση αναμονής, χρησιμοποιήστε τη λειτουργία Ειδοποίηση E-mail του προβολέα (-> σελίδα 46).



Οθόνη του PC Control Utility Pro 4

Στην παρούσα ενότητα παρέχεται μια γενική περιγραφή της προετοιμασίας για χρήση του PC Control Utility Pro 4. Για πληροφορίες σχετικά με τον τρόπο χρήσης του PC Control Utility Pro 4, δείτε τη Βοήθεια του PC Control Utility Pro 4. (-> σελίδα 22)

- Βήμα 1: Εγκαταστήστε το PC Control Utility Pro 4 στον υπολογιστή. (-> σελίδα 21)
- Βήμα 2: Συνδέστε τη συσκευή προβολής σε ένα δίκτυο LAN. (-> σελίδα 22)
- Βήμα 3: Εκκινήστε το PC Control Utility Pro 4. (-> σελίδα 22)

ΣΥΜΒΟΥΛΗ:

- Το PC Control Utility Pro 4 μπορεί να χρησιμοποιηθεί με μια σειριακή σύνδεση.
- Για πληροφορίες ενημέρωσης σχετικά το PC Control Utility Pro 4, επισκεφτείτε την ιστοσελίδα μας:
<http://www.nec-display.com/dl/en/index.html>

Βήμα 1: Εγκαταστήστε το PC Control Utility Pro 4 στον υπολογιστή

- Υποστηριζόμενα λειτουργικά συστήματα - Το PC Control Utility Pro 4 λειτουργεί στα ακόλουθα λειτουργικά συστήματα.

*Windows 7 Home Basic *1, Windows 7 Home Premium *1, Windows 7 Professional *1, Windows 7 Enterprise *1, Windows 7 Ultimate *1*

*Windows Vista Home Basic *1, Windows Vista Home Premium *1, Windows Vista Business *1, Windows Vista Enterprise *1, Windows Vista Ultimate *1*

*Windows XP Home Edition *2, Windows XP Professional *2*

*1: Υποστηρίζει έκδοση 32-bit.

*2: Για να λειτουργήσει το PC Control Utility Pro 4, απαιτείται το πρόγραμμα "Microsoft .NET Framework έκδοση 2.0 ή νεότερη". Το Microsoft .NET Framework έκδοση 2.0 ή νεότερη διατίθεται από την τοποθεσία web της Microsoft. Εγκαταστήστε το Microsoft .NET Framework έκδοση 2.0 ή νεότερη στον υπολογιστή σας.



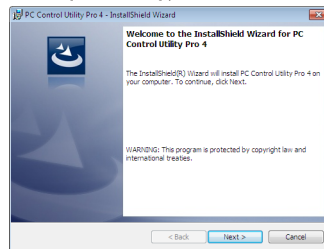
❖ Για να εγκαταστήσετε ή να απεγκαταστήσετε το πρόγραμμα, ο λογαριασμός χρήστη των Windows θα πρέπει να έχει προνόμια [Διαχειριστή] (Windows 7, Windows Vista and Windows XP).

❖ Πριν την εγκατάσταση, πραγματοποιήστε έξοδο από όλα τα προγράμματα που εκτελούνται. Εάν εκτελείται κάποιο άλλο πρόγραμμα, η εγκατάσταση μπορεί να μην ολοκληρωθεί.

1 Κάντε λήψη του ενημερωμένου αρχείου PCCUP4 exe από την τοποθεσία web μας (<http://www.nec-display.com/dl/en/index.html>).

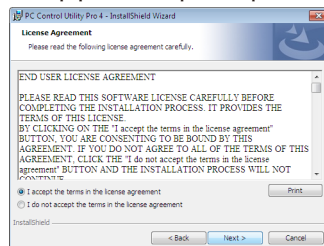
2 Κάντε διπλό κλικ στο εικονίδιο PCCUP4. Exe.

Το πρόγραμμα εγκατάστασης θα ξεκινήσει και θα εμφανιστεί η οθόνη του οδηγού.



3 Κάντε κλικ στο "Επόμενο".

Θα εμφανιστεί η οθόνη "ΑΔΕΙΑ ΧΡΗΣΗΣ ΤΕΛΙΚΟΥ ΧΡΗΣΤΗ".





❖ Για να δοϋλμει η λειτουργία Schedule (Πρόγραμμα) του PC Control utility Pro 4, ο υπολογιστής πρέπει να λειτουργεί και όχι να βρίσκεται σε κατάσταση αναμονής/ αναστολής λειτουργίας. Επιλέξτε “Επιλογές Ενέργειας” από το “Πίνακας Ελέγχου” στα Windows και απενεργοποιήστε τη λειτουργία αναμονής/ αναστολής λειτουργίας του υπολογιστή πριν εκτελέσετε τη λειτουργία προγραμματισμού.

[Παράδειγμα] Στα Windows 7:

Επιλέξτε “Πίνακας Ελέγχου” -> “Σύστημα και Ασφάλεια” -> “Επιλογές Ενέργειας” -> “Αλλαγή όταν ο υπολογιστής βρίσκεται σε αναστολή λειτουργίας” -> “Μετάβαση του υπολογιστή σε αναστολή” -> “Ποτέ”.

❖ Εάν επιλεγεί η “Εξοικονόμηση Ενέργειας” στην “Κατάσταση Αναμονής” από το μενού, ο προβολέας δεν θα μπορεί να ελεγχθεί μέσω σειριακού καλωδίου ή σύνδεσης δικτύου (ενσύρματο LAN).

❖ Ο προβολέας δεν υποστηρίζει τη λειτουργία αυτόματης αναζήτησης LAN της εφαρμογής PC Control Utility Pro 4. Για να συνδέσετε τον προβολέα, καταχωρήστε μη αυτόματα μια διεύθυνση IP.

Διαβάστε προσεκτικά την “ΑΔΕΙΑ ΧΡΗΣΗΣ ΤΕΛΙΚΟΥ ΧΡΗΣΤΗ”.
4 Εάν συμφωνείτε, επιλέξτε “Αποδέχομαι τους όρους της άδειας χρήσης” και, στη συνέχεια, κάντε κλικ στο “Επόμενο”.

Ακολουθήστε τις οδηγίες που εμφανίζονται στις οθόνες εγκατάστασης για να ολοκληρώσετε την εγκατάσταση.

ΣΥΜΒΟΥΛΗ: Απεγκατάσταση του PC Control Utility Pro 4

- Για να απεγκαταστήσετε το PC Control Utility Pro 4, ακολουθήστε την ίδια διαδικασία που αναφέρεται στην ενότητα “Απεγκατάσταση του Virtual Remote Tool”. Διαβάστε την ενότητα “Virtual Remote Tool”, καθώς και την ενότητα “PC Control Utility Pro 4” (-> σελίδα 16)

Βήμα 2: Συνδέστε τη συσκευή προβολής σε ένα δίκτυο LAN

Συνδέστε τον προβολέα στο τοπικό δίκτυο σύμφωνα με τις οδηγίες της ενότητας “Σύνδεση του προβολέα” στη σελίδα 23 και “Πώς να χρησιμοποιήσετε το πρόγραμμα περιήγησης στο web για τον έλεγχο του προβολέα σας” στις σελίδες 46-47.

Βήμα 3: Εκκινήστε το PC Control Utility Pro 4

Κάντε κλικ στο “Εναρξη” -> “Όλα τα προγράμματα” ή “Προγράμματα” -> “NEC Projector User Supportware” -> “PC Control Utility Pro 4” -> “PC Control Utility Pro 4”.

ΣΥΜΒΟΥΛΗ: Προβολή της Βοήθειας του PC Control Utility Pro 4

- Εμφάνιση του αρχείου Βοήθεια του PC Control Utility Pro 4 ενώ εκτελείται. Κάντε κλικ στο “Help (H)” -> “Help (H)” στο παράθυρο του PC Control Utility Pro 4 με τη σειρά αυτή. Θα εμφανιστεί το αναδυόμενο μενού.
 - Εμφάνιση του αρχείου βοήθειας με χρήση του μενού Έναρξη. Κάντε κλικ στο “Εναρξη” -> “Όλα τα προγράμματα” ή “Προγράμματα” -> “NEC Projector User Supportware” -> “PC Control Utility Pro 4” -> “PC Control Utility Pro 4”.
- Εμφανίζεται η οθόνη Help (Βοήθεια).

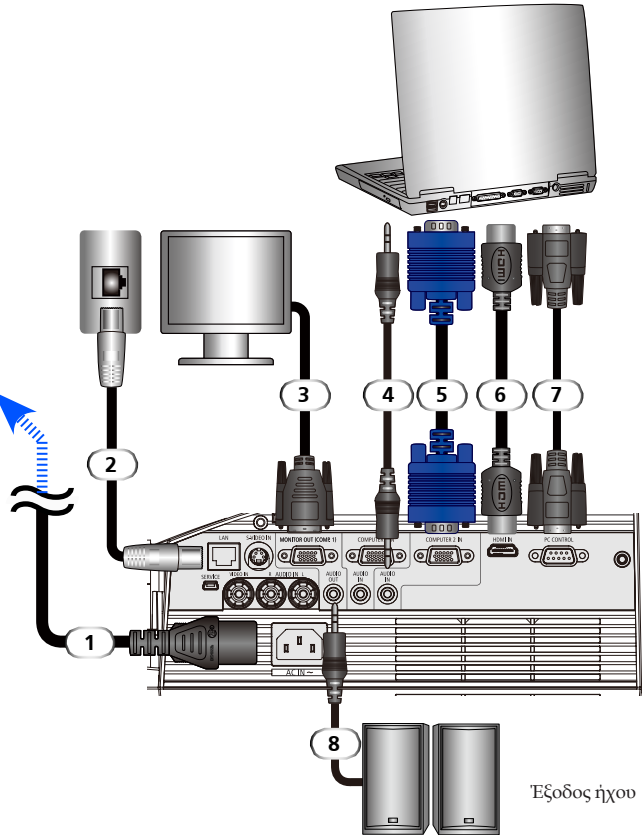
Σύνδεση του Προβολέα

Σύνδεση σε Υπολογιστή/Φορητό/Δίκτυο



❖ Βεβαιωθείτε ότι το καλώδιο ρεύματος είναι σωστά συνδεδεμένο στην είσοδο AC του προβολέα και στην πρίζα του τοίχου.

Στην πρίζα του τοίχου



- | | |
|--------|--------------------------------------|
| 1..... | Καλώδιο ρεύματος (παρέχεται) |
| 2..... | Καλώδιο δικτύου |
| 3..... | Καλώδιο VGA out |
| 4..... | Καλώδιο Audio in |
| 5..... | Καλώδιο υπολογιστή (VGA) (παρέχεται) |
| 6..... | Καλώδιο HDMI |
| 7..... | Καλώδιο RS232 |
| 8..... | Καλώδιο Audio out |

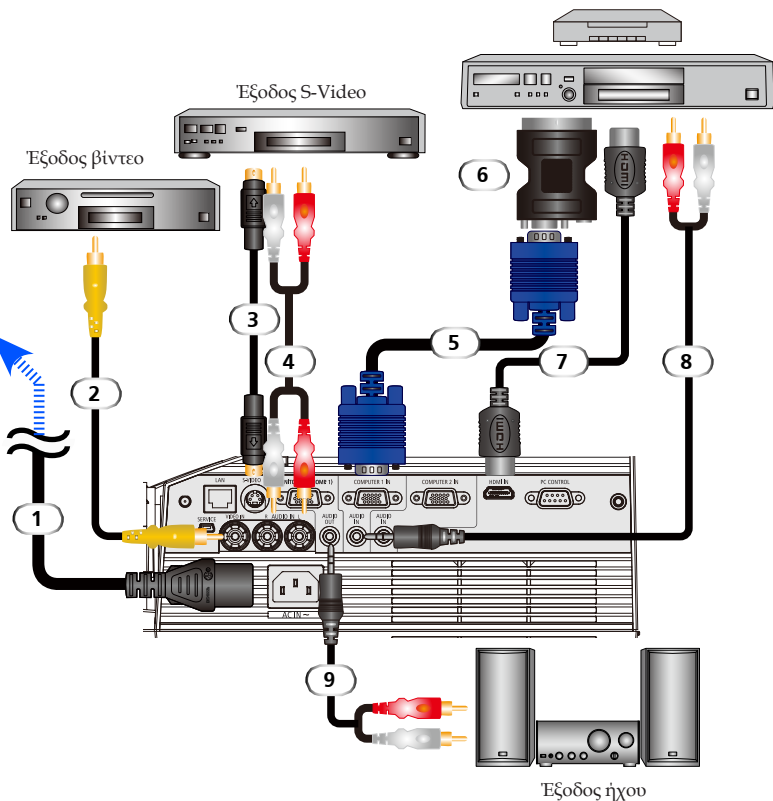
Σύνδεση σε Πηγές Βίντεο



❖ Βεβαιωθείτε ότι το καλώδιο ρεύματος είναι σωστά συνδεδεμένο στην είσοδο AC του προβολέα και στην πρίζα του τοίχου.

Συσκευή DVD, συσκευή Blu-ray, αποκωδικοποιητής, δέκτης HDTV

Στην πρίζα του τοίχου



❖ Λόγω των διαφορετικών δυνατών χρήσεων σε κάθε Χώρα, μερικές περιοχές ενδέχεται να έχουν διαφορετικά παρελκόμενα.

- 1.....Καλώδιο ρεύματος (παρέχεται)
- 2.....Καλώδιο Composite videoe
- 3.....Καλώδιο S-Video
- 4.....Καλώδιο Audio in
- 5.....Καλώδιο υπολογιστή (VGA) (παρέχεται)
- 6.....Προσαρμογέας SCART/VGA
- 7.....Καλώδιο HDMI
- 8.....Καλώδιο Audio in
- 8.....Καλώδιο Audio out

Καλώδιο HDMI: Χρησιμοποιήστε ένα καλώδιο High Speed HDMI®.

Αναμμα/Σβήσιμο του Προβολέα

Αναμμα του Προβολέα




❖ Πριν χρησιμοποιήσετε τον προβολέα, αφαιρέστε το κάλυμμα του κατόπτρου.

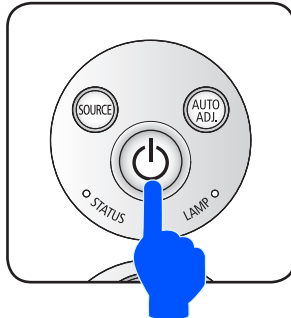


❖ (*) Αν έχει επιλεγεί η ρύθμιση “Εξοικονόμηση ενέργειας” στην “Κατάσταση αναμονής”, η λυχνία LED ισχύος θα γίνει κόκκινη; αν έχει επιλεγεί η ρύθμιση “Κανονικό” στην “Κατάσταση αναμονής”, η λυχνία LED ισχύος θα γίνει πορτοκαλί.

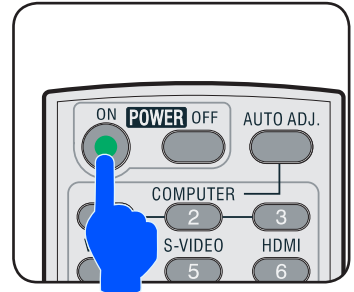


❖ Ενεργοποιήστε πρώτα τον προβολέα και στη συνέχεια τις πηγές σήματος.


1. Βεβαιωθείτε ότι το καλώδιο ρεύματος και το καλώδιο σήματος είναι σωστά συνδεδεμένα. Η λυχνία LED ισχύος θα γίνει πορτοκαλί ή κόκκινη^(*).
 2. Ενεργοποιήστε τη λυχνία πατώντας “POWER ON” στο τηλεχειριστήριο ή  στον πίνακα ελέγχου. Η λυχνία LED ισχύος θα αρχίσει να αναβοσβήνει με μπλε χρώμα. Θα εμφανιστεί η οθόνη εκκίνησης (λογότυπο NEC) και η λυχνία LED ισχύος θα γίνει μπλε.
 3. Ενεργοποιήστε την πηγή σας (υπολογιστής, notebook, συσκευή βίντεο κ.λπ.). Ο προβολέας θα εντοπίσει αυτόματα την πηγή.
- ❖ Αν έχετε συνδέσει ταυτόχρονα περισσότερες από μία πηγές, χρησιμοποιήστε το κουμπί SOURCE στον πίνακα ελέγχου ή τα κουμπιά “COMPUTER 1”, “COMPUTER 2”, “S-VIDEO”, “VIDEO”, “HDMI” στο τηλεχειριστήριο για να επιλέξετε είσοδο.

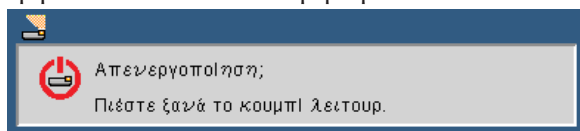


ή




Σβήσιμο του προβολέα

1. Πατήστε το κουμπί “POWER OFF” στο τηλεχειριστήριο ή το κουμπί  στον πίνακα ελέγχου, για να απενεργοποιήσετε τη λυχνία του προβολέα. Στο σύστημα εμφάνισης οθόνης θα εμφανιστεί το ακόλουθο μήνυμα.



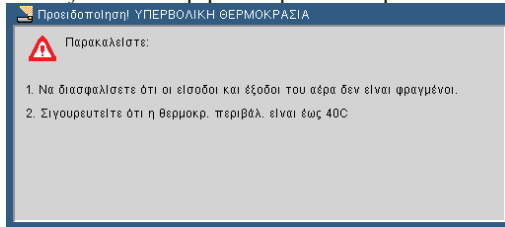
2. Πατήστε ξανά το κουμπί “POWER OFF” για επιβεβαίωση.
3. Ο ανεμιστήρας ψύξης θα συνεχίσει να λειτουργεί για περίπου 25 δευτερόλεπτα κατά τη φάση ψύξης και η λυχνία LED ισχύος θα αναβοσβήνει με μπλε χρώμα. Όταν το φως γίνει πορτοκαλί ή κόκκινο, ο προβολέας θα έχει μεταβεί στην κατάσταση αναμονής.

Αν θέλετε να ενεργοποιήσετε ξανά τον προβολέα, πρέπει να περιμένετε ώσπου να ολοκληρωθεί ο κύκλος ψύξης και ο προβολέας να μεταβεί στην κατάσταση αναμονής. Όταν γίνει αυτό, απλά πατήστε το κουμπί “POWER ON” στο τηλεχειριστήριο ή το κουμπί  στον πίνακα ελέγχου, για να επανεκκινήσετε τον προβολέα.

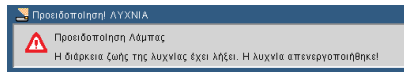
4. Αποσυνδέστε το καλώδιο τροφοδοσίας από την πρίζα του ρεύματος και από τον προβολέα.
5. Μην ανάψετε τον προβολέα αμέσως μετά από μια διαδικασία σβήσιματος.

Ένδειξη Προειδοποίησης

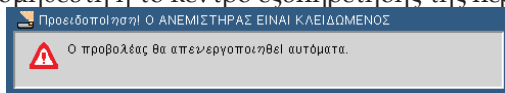
- ❖ Όταν η λυχνία LED “STATUS” αναβοσβήνει με κόκκινο χρώμα, αυτό σημαίνει ότι ο προβολέας έχει υπερθερμανθεί. Ο προβολέας θα απενεργοποιηθεί αυτόματα.



- ❖ Όταν η ενδεικτική λυχνία LED “LAMP” γίνει κόκκινη και εμφανιστεί στην οθόνη το ακόλουθο μήνυμα, αυτό σημαίνει ότι ο προβολέας έχει διαπιστώσει ότι η λυχνία πλησιάζει στο τέλος της ζωής της. Όταν δείτε αυτό το μήνυμα, αντικαταστήστε τη λυχνία το συντομότερο δυνατό.



- ❖ Όταν η λυχνία LED “ΚΑΤΑΣΤΑΣΗ” αναβοσβήνει με κόκκινο χρώμα και εμφανιστεί στην οθόνη το ακόλουθο μήνυμα, αυτό σημαίνει ότι ο ανεμιστήρας δεν λειτουργεί. Διακόψτε τη χρήση του προβολέα και βγάλτε το καλώδιο ρεύματος από την πρίζα. Στη συνέχεια, επικοινωνήστε με τον προμηθευτή ή το κέντρο εξυπηρέτησης της περιοχής σας.

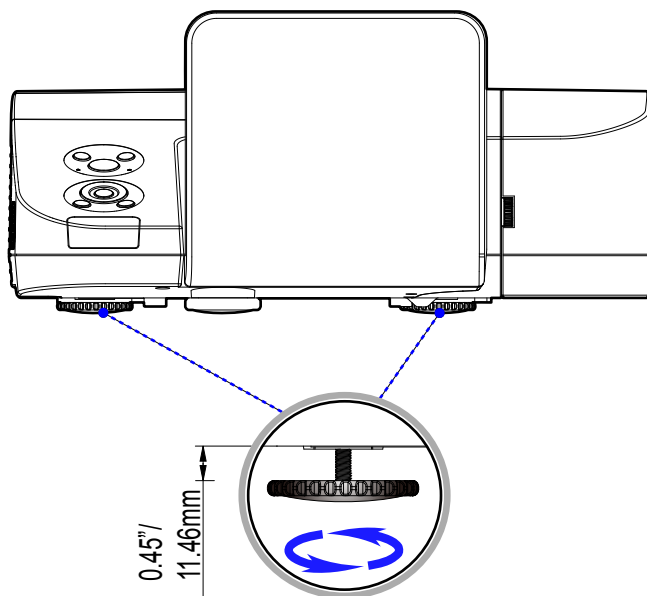


Ρύθμιση της Προβαλλόμενης Εικόνας

Ρύθμιση του ύψους εικόνας του προβολέα

Ο προβολέας διαθέτει ρυθμιζόμενα πόδια, που σας επιτρέπουν να ανεβάσετε ή να κατεβάσετε την εικόνα, ώστε να γεμίζει την οθόνη.

1. Περιστρέψτε τα ρυθμιζόμενα πόδια αριστερόστροφα για να σηκώσετε τον προβολέα ή δεξιόστροφα για να τον χαμηλώσετε. Επαναλάβετε τη διαδικασία με τα υπόλοιπα πόδια ανάλογα με την περίπτωση.

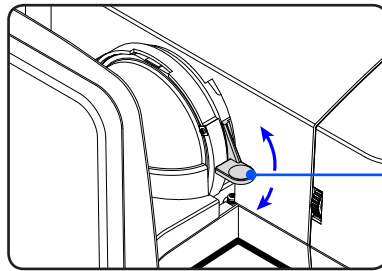


Πόδια Ρύθμισης Κλίσης

Ρύθμιση της Εστίασης του Προβολέα

Για να εστιάσετε στην εικόνα, περιστρέψτε το δακτύλιο εστίασης έως ότου η εικόνα να προβάλλεται καθαρά.

- ▶ Σειρά U300X/U250X: Ο προβολέας εστιάζει σε αποστάσεις από 19" έως 26" / 475 έως 662 mm.
- ▶ Σειρά U310W/U260W: Ο προβολέας εστιάζει σε αποστάσεις από 19" έως 26" / 495 έως 661 mm.

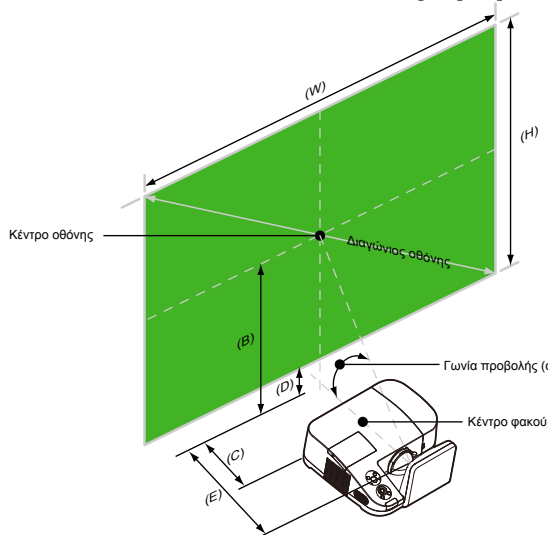


Μοχλός
εστίασης

Ρύθμιση Μεγέθους της Προβαλλόμενης Εικόνας

- ▶ Σειρά U300X/U250X: Μέγεθος προβαλλόμενης εικόνας από 1,600 έως 2,159 μέτρα (63,0" έως 85,0").
- ▶ Σειρά U310W/U260W: Μέγεθος προβαλλόμενης εικόνας από 1,956 έως 2,540 μέτρα (77,0" έως 100,0").

Απόσταση προβολής και μέγεθος οθόνης



B=>Κάθετη απόσταση μεταξύ του κέντρου του φακού και του κέντρου της οθόνης

C=>Οριζόντια απόσταση μεταξύ της οθόνης και του προβολέα

E=>Απόσταση προβολής

D=>Κάθετη απόσταση μεταξύ του κέντρου του φακού και του κάτω μέρους της οθόνης (του επάνω μέρους σε περίπτωση τοποθέτησης στην οροφή)

α=>Γωνία προβολής

U300X/U250X

Μέγεθος οθόνης						(B)		(C)		(D)		(E)		(α)
Διαγώνιος		Πλάτος (Π)		Ύψος (Υ)										
ίντσα	mm	ίντσα	mm	ίντσα	mm	ίντσα	mm	ίντσα	mm	ίντσα	mm	ίντσα	mm	μοίρα
63	1600	50	1280	38	960	29	749	5	133	11	269	19	475	55,3
65	1651	52	1321	39	991	30	773	6	150	11	277	19	492	55,3
70	1778	56	1422	42	1067	33	832	8	192	12	299	21	534	55,3
75	1905	60	1524	45	1143	35	892	9	235	13	320	23	577	55,3
77	1956	62	1565	46	1173	36	915	10	251	13	329	23	594	55,3
80	2032	64	1626	48	1219	37	951	11	277	13	341	24	619	55,3
85	2159	68	1727	51	1295	40	1010	13	320	14	363	26	662	55,3

U310W/U260W

Μέγεθος οθόνης						(B)		(C)		(D)		(E)		(α)
Διαγώνιος		Πλάτος (Π)		Ύψος (Υ)										
ίντσα	mm	ίντσα	mm	ίντσα	mm	ίντσα	mm	ίντσα	mm	ίντσα	mm	ίντσα	mm	μοίρα
77	1956	65	1659	41	1037	31	777	6	153	10	259	19	495	55,3
80	2032	68	1723	42	1077	32	808	7	174	11	269	20	516	55,3
85	2159	72	1831	45	1144	34	858	8	214	11	286	22	568	55,3
87.2	2215	74	1878	46	1174	35	880	9	226	12	293	22	569	55,3
90	2286	76	1939	48	1212	36	909	10	246	12	303	23	588	55,3
95	2413	81	2046	50	1279	38	959	11	283	13	320	25	625	55,3
100	2540	85	2154	53	1346	40	1010	13	319	13	337	26	661	55,3

❖ Αυτό το γράφημα είναι απλά ενδεικτικό.

Σύστημα εμφάνιση οθόνης

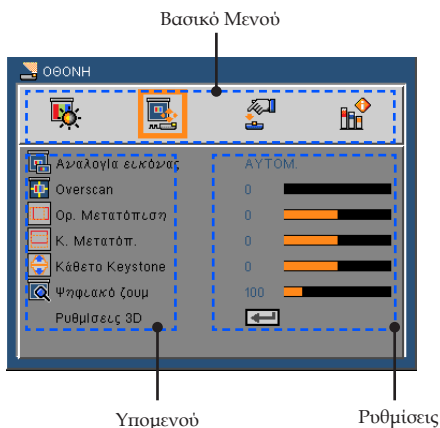
Ο προβολέας διαθέτει ένα πολύγλωσσο σύστημα εμφάνισης οθόνης που σας επιτρέπει να προσαρμόσετε την εικόνα και να αλλάξετε διάφορες ρυθμίσεις. Ο προβολέας θα εντοπίσει αυτόματα την πηγή.

Λειτουργία

1. Για να ανοίξετε το OSD, πατήστε το κουμπί MENU στο τηλεχειριστήριο.
2. Όταν εμφανιστεί το OSD, χρησιμοποιήστε τα κουμπιά ◀ ▶ για να επιλέξετε κάποιο στοιχείο στο κύριο μενού. Όταν κάνετε μια επιλογή σε μια συγκεκριμένη σελίδα, πατήστε το κουμπί ▼ για να εισέλθετε στο υπομενού.
3. Χρησιμοποιήστε τα κουμπιά ▲ ▼ για να επιλέξετε το επιθυμητό στοιχείο από το υπομενού και προσαρμόστε τις ρυθμίσεις χρησιμοποιώντας τα κουμπιά ◀ ή ▶.
4. Αν η ρύθμιση έχει ένα εικονίδιο ↩, μπορείτε να πατήσετε το κουμπί ENTER για να εισέλθετε σε ένα άλλο υπομενού. Πατήστε το κουμπί MENU για να κλείσετε το υπομενού μετά τη ρύθμιση.
5. Μετά την προσαρμογή των ρυθμίσεων, πατήστε το κουμπί MENU για να επιστρέψετε στο κύριο μενού.
6. Πατήστε ξανά το κουμπί MENU για έξοδο. Το OSD θα κλείσει και ο προβολέας θα αποθηκεύσει αυτόματα τις νέες ρυθμίσεις.





❖ Αν δεν χρησιμοποιηθούν τα κουμπιά για 30 δευτερόλεπτα, το OSD θα κλείσει αυτόματα.



Χειριστήρια Χρήστη

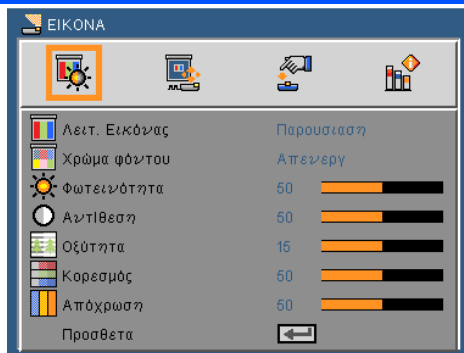
Διάγραμμα μενού

Main Menu	Sub Menu	Settings	
ΕΙΚΟΝΑ	Λειτουργία Εικόνας	Παρουσίαση / Υψ. Φώτειν. / Ταϊνία / sRGB / Μαυροπίνακας / Βιντεο / Χρήστης 1 / Χρήστης2	
	Χρώμα φόντου	Απενεργ / Κόκκινο / Πράσινο / Μπλε / Ενίσχυση κυανού / Ενίσχυση ματζέντα / Ενίσχυση κίτρινου	
	Φωτεινότητα	0~100	
	Αντίθεση	0~100	
	Οξύτητα	0~31	
	Κορεσμός	0~100	
	Αποχρώση	0~100	
	Προσθετα	Γάμμα BrilliantColor™ Θερμ. Χρώματος Χρώμα Εύρος Χρώματος Είσοδος Έξοδος	Film / Βιντεο / Γραφικά / PC 0~10 Χαμηλό / Μέση / Υψηλή Κόκκινο κέρδος / Πράσινο κέρδος / Μπλε κέρδος / Ενίσχυση Κόκκινου / Ενίσχυση Πράσινου / Ενίσχυση Μπλε / Ενίσχυση κυανού / Ενίσχυση ματζέντα / Ενίσχυση κίτρινου / Επαναφορά / Έξοδος ΑΥΤΟΜ. / RGB / YUV HDMI / Υπολογιστή1 / Υπολογιστή2 / S-Video / Βιντεο / Έξοδος
	ΘΩΝΗ	Αναλογία εικόνας	ΑΥΤΟΜ. / 4:3 / 16:9 / 16:10 / 15:9 / 5:4 / Φυσικά
		Overscan	0~3
		Ορ. Μετατόπιση	-50~50
		Κ. Μετατόπ.	-50~50
		Κάθετο Keystone	-40 ~40
		Ψηφιακό ζουμ	80~200
Ρυθμίσεις 3D		3D Αντιστροφή 3D 3D Πάνω/Κάτω Έξοδος	Απενεργ / Ενεργό Απενεργ / Ενεργό Απενεργ / Ενεργό
ΡΥΘΜΙΣΗ		Γλώσσα	English / Deutsch / Français / Italiano / Español / Português / Svenska / Norsk/Dansk / Polski / Русский / ελληνικά / Magyar / Čeština / عربي / 繁體中文 / 简体中文 / 日本語 / 한국어 / Indonesia / Türkçe
	Προσανατολισμός		
	Θέση Μενού		
	Σήμα	Φαση	0~31
		Ρολοι	-5~5
		Κάθ. Θέση	-5~5
Οριζ. Θέση		-5~5	
Σίγαση	Έξοδος	Απενεργ / Ενεργό	
Ένταση		0~31	

Χειριστήρια Χρήστη

Main Menu	Sub Menu	Settings		
ΡΥΘΜΙΣΗ	Προσθετα	Λογότυπο	Ενεργό / Απενεργ	
		PC Control Mode	PC control / LAN	
		Δίκτυο		
		Κλειστός υποπίπλωσ	Απενεργ / CC1 / CC2 / CC3 / CC4 / T1 / T2 / T3 / T4	
		Ασφάλεια		
		Επίπεδο βίντεο	ΑΥΤΟΜ. / Κανονική / Εμπλουτισμός	
		Έξοδος		
		Κατάστ δικτύου	Αποσύνδεση / Σύνδεση	
		DHCP	Απενεργ / Ενεργό	
		Διεύθ. IP	0.0.0.0	
ΡΥΘΜΙΣΗ Προσθετα	Δίκτυο	Μάσκα υποδικτύου	0.0.0.0	
		Πύλη	0.0.0.0	
		DNS	0.0.0.0	
		Εφαρμογή	Απενεργ / Ενεργό	
		Έξοδος		
		Ασφάλεια	Ασφάλεια	Απενεργ / Ενεργό
			Χρονοδ. Ασφαλείας	Μήνας / Ημέρα / Ώρα / Έξοδος
			Αλλαγή Κωδικού	
			Έξοδος	
ΕΠΙΛΟΓΕΣ	Αναζ εισόδου	Απενεργ / Ενεργό		
	Λειτουργία ανεμιστήρα	ΑΥΤΟΜ. / High-Speed		
	Απόκρ. Πληροφοριών	Απενεργ / Ενεργό		
	Χρώμα Φόντου	Μαύρο / Μπλε		
	Ρυθμίσεις λυχνίας/φίλτρου	Ώρα χρήση λαμπτήρα (Κανονική) Ώρασ χρήση λαμπτήρα(eco) Υπενθ. ζωής λάμπας Απενεργ / Ενεργό Οικολογική λειτουργία Απενεργ / Ενεργό Απαλοιφή ωρών λαμπτήρα Ώρες χρήσης φίλτρου Clear Filter Usage Hours Έξοδος		
	Πληροφορίες			
	Προσθετα	Λειτουργία αναμονησ	Κανονική / Power-Saving	
		Άμεση Εκκίνηση	Απενεργ / Ενεργό	
		Αυτόμ. Απεν. (λ.)	0~180	
		Off Timer (min)	0~995	
		Κλειδώμα πινακα ελεγχου	Απενεργ / Ενεργό	
		Έξοδος		
		Επιλογή	Απενεργ / Ενεργό	

EIKONA



Λειτουργία Εικόνας

Υπάρχουν πολλές προεπιλογές εξ εργοστασίου, που είναι βελτιστοποιημένες για διάφορους τύπους εικόνων. Χρησιμοποιήστε τα κουμπιά ◀ ή ▶ για να επιλέξετε το στοιχείο.

- ▶ Παρουσίαση: Για υπολογιστή ή notebook.
- ▶ Υψηλή φωτεινότητα: Μέγιστη φωτεινότητα από την είσοδο υπολογιστή.
- ▶ Ταινία: Για οικιακό σινεμά.
- ▶ sRGB: Κανονικό και ακριβές χρώμα.
- ▶ Μαυροπίνακας: Αυτή η λειτουργία πρέπει να επιλέγεται για την επίτευξη των βέλτιστων ρυθμίσεων χρώματος για την προβολή σε μαυροπίνακα (πράσινο).
- ▶ Βίντεο: Αυτή η λειτουργία συνιστάται για την προβολή ενός τοπικού τηλεοπτικού προγράμματος.
- ▶ Χρήστης: Απομνημόνευση των ρυθμίσεων χρήστη.

Χρώμα φόντου

Χρησιμοποιήστε αυτή τη λειτουργία για να επιλέξετε ένα κατάλληλο χρώμα ανάλογα με τον τοίχο. Θα αντισταθμίσει την απόκλιση χρώματος που προκαλεί το χρώμα του τοίχου, ώστε οι εικόνες να έχουν το σωστό χρωματικό τόνο.

Φωτεινότητα

Ρυθμίστε τη φωτεινότητα της εικόνας.

- ▶ Πατήστε το κουμπί ◀ για να σκουρύνει η εικόνα.
- ▶ Πατήστε το κουμπί ▶ για πιο ανοιχτόχρωμη εικόνα.



❖ Οι λειτουργίες “Κορεσμός” και “Απόχρωση” υποστηρίζονται μόνο σε λειτουργία βίντεο.

Αντίθεση

Η αντίθεση ελέγχει την ένταση της διαφοράς μεταξύ των πιο ανοικτών και των πιο σκούρων τμημάτων της εικόνας. Η ρύθμιση της αντίθεσης αλλάζει την ποσότητα μαύρου και λευκού στην εικόνα.

- ▶ Πατήστε το κουμπί ◀ για να μειώσετε την αντίθεση.
- ▶ Πατήστε το κουμπί ▶ για να αυξήσετε την αντίθεση.

Οξύτητα

Ρυθμίζει την ευκρίνεια της εικόνας.

- ▶ Πατήστε το κουμπί ◀ για να μειώσετε την ευκρίνεια.
- ▶ Πατήστε το κουμπί ▶ για να αυξήσετε την ευκρίνεια.

Κορεσμός

Ρυθμίζει μια εικόνα βίντεο από μαύρο και άσπρο σε πλήρως κορεσμένο χρώμα.

- ▶ Πατήστε το κουμπί ◀ για να μειώσετε τον κορεσμό της εικόνας.
- ▶ Πατήστε το κουμπί ▶ για να αυξήσετε τον κορεσμό της εικόνας.

Απόχρωση

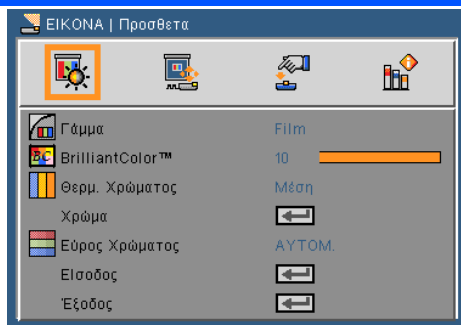
Ρυθμίζει την ισορροπία χρώματος του κόκκινου και του πράσινου.

- ▶ Πατήστε το κουμπί ◀ για να αυξήσετε το βαθμό του πράσινου στην εικόνα.
- ▶ Πατήστε το κουμπί ▶ για να αυξήσετε το βαθμό του κόκκινου στην εικόνα.

Προσθετα

Ανατρέξτε στην επόμενη σελίδα.

ΕΙΚΟΝΑ | Προσθετα



Γάμμα

Αυτό σας επιτρέπει να επιλέξετε έναν πίνακα γάμμα που να έχει μικρορυθμιστεί για να βγάξει την καλύτερη ποιότητα εικόνας από την είσοδο.

- ▶ Φιλμ: Για οικιακό σινεμά.
- ▶ Βιντεο: Για πηγή βίντεο ή TV.
- ▶ Γραφικά: Για πηγή εικόνας.
- ▶ PC: Για PC ή πηγή υπολογιστή.

BrilliantColor™

Αυτό το ρυθμιζόμενο στοιχείο χρησιμοποιεί ένα νέο αλγόριθμο επεξεργασίας χρώματος και βελτιώσεις για να επιτρέψει μεγαλύτερη φωτεινότητα ενώ παρέχει πραγματικά, πιο έντονα χρώματα. Το εύρος τιμών είναι από το "0" έως το "10". Αν προτιμάτε μια πιο έντονα τονισμένη εικόνα, ορίστε τη ρύθμιση πιο κοντά στο μέγιστό της. Για πιο απαλή και φυσική εικόνα, ορίστε τη ρύθμιση πιο κοντά στο ελάχιστό της.




Θερμ. Χρώματος



Ρυθμίζει τη θερμοκρασία των χρωμάτων. Σε υψηλότερη θερμοκρασία η οθόνη μοιάζει πιο ψυχρή. Σε χαμηλότερη θερμοκρασία η οθόνη μοιάζει πιο θερμή..

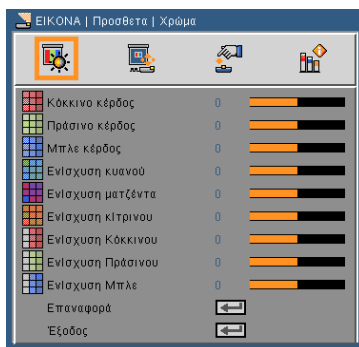


- ❖ Η Θερμ. χρώματος δεν είναι διαθέσιμη όταν έχει οριστεί η επιλογή "Υψ. Φωτειν." ή "sRGB" για τη "Λειτ. εικόνας".

Χρώμα

Πατήστε το κουμπί  για το επόμενο μενού, όπως φαίνεται παρακάτω, κι έπειτα χρησιμοποιήστε τα κουμπιά  ή  για να επιλέξετε ένα στοιχείο.


- ▶ Ενίσχυση κόκκινου/Ενίσχυση πράσινου/Ενίσχυση μπλε/ Πόλωση κόκκινου/Πόλωση πράσινου/Πόλωση μπλε/ Ενίσχυση κυανού/Ενίσχυση ματζέντα/Ενίσχυση κίτρινου: Χρησιμοποιήστε τα κουμπιά  ή  για να επιλέξετε κόκκινο, πράσινο, μπλε, κυανό, ματζέντα και κίτρινο.
- ▶ Επαναφορά: Επιλέξτε “Ναι” για να επιστρέψετε στις προεπιλεγμένες εργοστασιακές ρυθμίσεις προσαρμογής του χρώματος.



Εύρος Χρώματος

Επιλέξτε ένα κατάλληλο τύπο χρωματικού πίνακα από τους AUTO, RGB ή YUV.

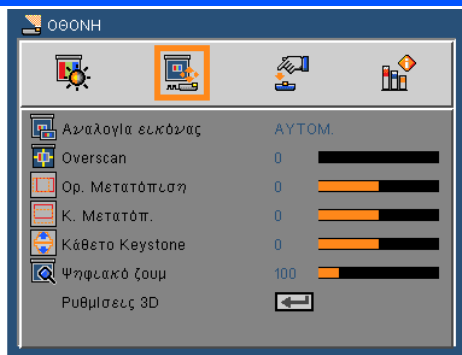
Είσοδος

Χρησιμοποιήστε αυτή την επιλογή για την ενεργοποίηση/ απενεργοποίηση των πηγών εισόδου. Πατήστε το κουμπί  για να προσπελάσετε το υπομενού και επιλέξτε τις πηγές που θέλετε. Πατήστε το κουμπί ENTER για να ολοκληρώσετε την επιλογή. Ο προβολέας δεν αναζητεί πηγές εισόδου που δεν έχουν επιλεγεί.

Έξοδος

Πατήστε  για να επιστρέψετε στο προηγούμενο μενού.

ΟΘΟΝΗ



Αναλογία εικόνας

Χρησιμοποιήστε αυτήν τη λειτουργία για να επιλέξετε την αναλογία εικόνας που προτιμάτε.

- ▶ 4:3: Αυτή η μορφή προορίζεται για πηγές εισόδου 4 x 3.
- ▶ 16:9: Αυτή η μορφή προορίζεται για πηγές εισόδου 16 x 9, όπως HDTV και DVD βελτιωμένο για τηλεόραση ευρείας οθόνης.
- ▶ 16:10: Αυτή η μορφή προορίζεται για πηγές εισόδου 16 x 10, όπως οι φορητοί υπολογιστές ευρείας οθόνης.
- ▶ 15:9: Αυτή η μορφή προορίζεται για πηγές μη-16 x 9, letterbox και για χρήστες που χρησιμοποιούν εξωτερικό φακό 16 x 9 για να προβάλλουν μια αναλογία εικόνας 1.67:1 με χρήση πλήρους ανάλυσης.
- ▶ 5:4: Αυτό το φορμά προορίζεται για πηγές εισόδου 5 x 4.
- ▶ Φυσικά: Αυτό το φορμά εμφανίζει την αρχική εικόνα χωρίς αλλαγή κλίμακας.
- ▶ ΑΥΤΟΜΑΤΗ: Επιλέγεται αυτόματα το κατάλληλο φορμά οθόνης.



- ❖ Κάθε I/O διαθέτει διαφορετική ρύθμιση "Overscan".

Overscan

Η λειτουργία υπερσάρωσης αφαιρεί το θόρυβο σε μια εικόνα βίντεο. Υπερσάρωση της εικόνας για την αφαίρεση του θορύβου της κωδικοποίησης του βίντεο στα άκρα της πηγής βίντεο.

Ορ. Μετατόπιση

Μετατοπίζει οριζόντια τη θέση της προβαλλόμενης εικόνας.

Κ. Μετατόπ.

Μετατοπίζει κάθετα τη θέση της προβαλλόμενης εικόνας.

Κάθετο Keystone

Πατήστε τα κουμπιά ◀ ή ▶ για να ρυθμίσετε την κάθετη παραμόρφωση της εικόνας. Εάν η εικόνα έχει τραπεζοειδή μορφή, αυτή η επιλογή μπορεί να βοηθήσει στην παραλληλόγραμμη εμφάνιση της εικόνας.

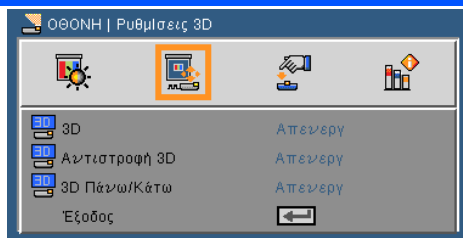
Ψηφιακό ζουμ

Μεγέθυνση ή σμίκρυνση της εικόνας. Το προεπιλεγμένο μέγεθος εικόνας είναι 100.

Ρυθμίσεις 3Δ

Ανατρέξτε στην επόμενη σελίδα.

ΟΘΟΝΗ | Ρυθμίσεις 3D



- ❖ Οι επιλογές "Αντιστροφή 3D" και "3D πάνω/κάτω" είναι διαθέσιμες μόνο όταν είναι ενεργοποιημένη η λειτουργία 3D.
- ❖ Για την τριδιάστατη προβολή απαιτείται συμβατή τριδιάστατη πηγή, τριδιάστατο περιεχόμενο και ενεργά ειδικά γυαλιά.

Τρεις διαστάσεις:

Επιλέξτε "Ενεργό" για να ενεργοποιήσετε αυτό το στοιχείο για εικόνες 3D.

Αντιστροφή 3D

- ▶ Επιλέξτε "Ενεργό" για να αντιστρέψετε τα περιεχόμενα του αριστερού και του δεξιού πλαισίου.
- ▶ Επιλέξτε "Ανενεργό" για τα προεπιλεγμένα περιεχόμενα πλαισίου.

3D πάνω/κάτω

- ▶ Επιλέξτε "Ενεργό" για να αντιστρέψετε τα περιεχόμενα του πάνω και του κάτω πλαισίου.
- ▶ Επιλέξτε "Ανενεργό" για τα προεπιλεγμένα περιεχόμενα πλαισίου.

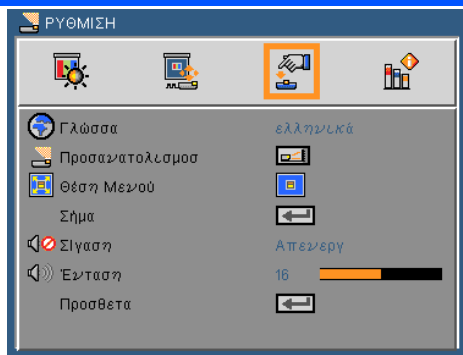
Έξοδος

Πατήστε  για να επιστρέψετε στο προηγούμενο μενού.

ΣΥΜΒΟΥΛΗ: Σήμα με υποστήριξη 3D

- Για σήμα υπολογιστή:
640x480@120Hz, 640x480@60Hz,
800x600@120Hz, 800x600@60Hz,
1024x768@120Hz, 1024x768@60Hz,
1280x720@120Hz, 1280x720@60Hz
- Για σήμα βίντεο:
480i@60Hz, 480p@60Hz, 720p@60Hz

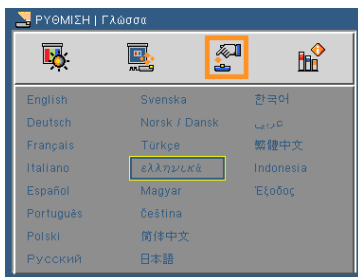
ΡΥΘΜΙΣΕΙΣ






- ❖ Η Οπίσθια Προβολή - Επιφάνεια Εργασίας και η προβολή Πίσω - Οροφή πρέπει να χρησιμοποιούνται με διαφανή οθόνη.

Γλώσσα

Επιλέξτε το πολύγλωσσο μενού της OSD. Πατήστε τα κουμπιά ◀ ή ▶ στο υπομενού και στη συνέχεια χρησιμοποιήστε τα κουμπιά ▲ ή ▼ για να επιλέξετε τη γλώσσα που επιθυμείτε. Πατήστε το κουμπί ↩ για να ολοκληρώσετε την επιλογή.



Προσανατολισμός

- ▶  Επιτραπέζιος εμπρός
Αυτή είναι η προεπιλεγμένη ρύθμιση. Η εικόνα προβάλλεται απευθείας στην οθόνη.
- ▶  Επιτραπέζιος πίσω
Με αυτή την επιλογή η εικόνα εμφανίζεται ανεστραμμένη.
- ▶  Οροφή εμπρός
Με αυτή την επιλογή η εικόνα εμφανίζεται ανάποδα.

- ▶  Οροφή πίσω

Με αυτή την επιλογή η εικόνα εμφανίζεται ανεστραμμένη και ανάποδα.

Θέση Μενού

Επιλέξτε τη θέση του μενού στην οθόνη προβολής.

Σήμα

Ανατρέξτε στην επόμενη σελίδα.

Σιγή

- ▶ Επιλέξτε "Ενεργό" για να ενεργοποιήσετε τη σιγή.
- ▶ Επιλέξτε "Ανενεργό" για να απενεργοποιήσετε τη σιγή.

Ένταση

- ▶ Πατήστε το κουμπί ◀ για να μειώσετε την ένταση.
- ▶ Πατήστε το κουμπί ▶ για να αυξήσετε την ένταση.

Προσθετα

Ανατρέξτε στη σελίδα 44.

ΡΥΘΜΙΣΕΙΣ | ΣΗΜΑ (RGB)



- ❖ Το μενού “Σήμα” υποστηρίζεται μόνο σε σήμα Αναλογικής VGA (RGB).



Φάση

Συγχρονίζει το χρονισμό του σήματος της οθόνης με αυτόν της κάρτας γραφικών. Αν η εικόνα είναι ασταθής ή τρεμοπαίζει, χρησιμοποιήστε αυτή τη λειτουργία για να τη διορθώσετε.

Ρολοί

Αλλάζει τη συχνότητα της εμφάνισης δεδομένων για να ταιριάζει με τη συχνότητα της κάρτας γραφικών του υπολογιστή σας. Χρησιμοποιήστε αυτή τη λειτουργία μόνο εάν η εικόνα εμφανίζεται να τρεμοπαίζει κάθετα.

Καθ. Θέση

- ▶ Πατήστε το κουμπί ◀ για να μετακινήσετε την εικόνα προς τα αριστερά.
- ▶ Πατήστε το κουμπί ▶ για να μετακινήσετε την εικόνα προς τα δεξιά.

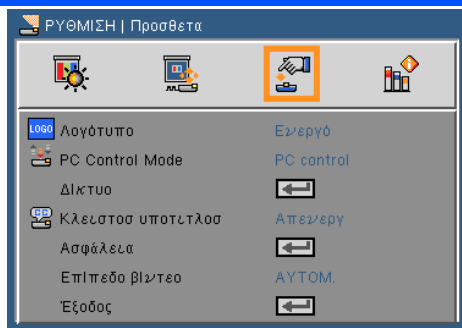
Οριζ. Θέση

- ▶ Πατήστε το κουμπί ◀ για να μετακινήσετε την εικόνα προς τα κάτω.
- ▶ Πατήστε το κουμπί ▶ για να μετακινήσετε την εικόνα προς τα πάνω.

Έξοδος

Πατήστε ◀ για να επιστρέψετε στο προηγούμενο μενού.

ΡΥΘΜΙΣΕΙΣ | Προσθετα



Λογότυπο

Χρησιμοποιήστε αυτή τη λειτουργία για να εμφανίσετε την οθόνη εκκίνησης (λογότυπο NEC)

- ▶ Ενεργό: Εμφανίζεται το λογότυπο NEC
- ▶ Ανενεργό: Δεν εμφανίζεται το λογότυπο NEC

PC Control Mode

- ▶ Έλεγχος υπολογιστή: Να επιτρέπεται ο έλεγχος ενός επιμέρους προβολέα από τον υπολογιστή. (προεπιλεγμένη ρύθμιση)
- ▶ LAN: Να επιτρέπεται ο έλεγχος του προβολέα μέσω προγράμματος περιήγησης στο web (Internet Explorer) με χρήση του δικτύου.

Δίκτυο

Ανατρέξτε στην επόμενη σελίδα.

Κλειστή καταγραφή

Χρησιμοποιήστε αυτή τη λειτουργία για να ενεργοποιήσετε την κλειστή καταγραφή και το μενού κλειστής καταγραφής. Επιλέξτε μια κατάλληλη ρύθμιση κλειστής καταγραφής: Ανενεργό, CC1, CC2, CC3, CC4, T1, T2, T3 και T4.

Ασφάλεια

Ανατρέξτε στη σελίδα 48.

Επίπεδο βίντεο

Επιλέξτε "ΑΥΤΟΜ." για αυτόματη ανίχνευση του επιπέδου εικόνας. Εάν η αυτόματη ανίχνευση δεν λειτουργεί σωστά, επιλέξτε "Κανονική" για να απενεργοποιήσετε τη δυνατότητα "Εμπλουτισμ" του εξοπλισμού HDMI ή επιλέξτε "Εμπλουτισμ" για να βελτιώσετε την αντίθεση της εικόνας και να αυξήσετε τις λεπτομέρειες στις σκούρες περιοχές.

Έξοδος

Πατήστε ⬅ για να επιστρέψετε στο προηγούμενο μενού.

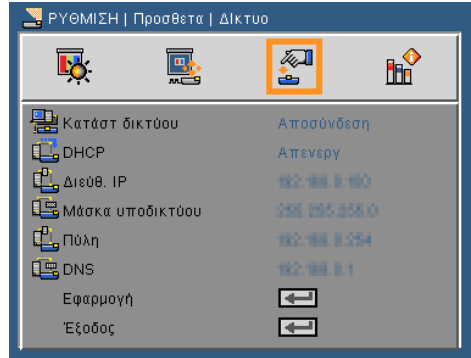


- ❖ Εάν επιλεγεί η "Έξοικονόμηση Ενέργειας" στην "Κατάσταση Αναμονής" από το μενού, ο προβολέας δεν θα μπορεί να ελεγχθεί από εξωτερικές συσκευές στη λειτουργία αναμονής.



- ❖ Το "Επίπεδο Βίντεο" υποστηρίζεται μόνο με μια πηγή HDMI.

ΡΥΘΜΙΣΕΙΣ | Προσθετα | Δίκτυο



Κατάστ δικτύου

Εμφάνιση της κατάστασης σύνδεσης του δικτύου.

DHCP

Χρησιμοποιήστε αυτή τη λειτουργία για να επιλέξετε την οθόνη εκκίνησης που προτιμάτε. Αν αλλάξετε αυτή τη ρύθμιση, η νέα ρύθμιση θα ισχύει μετά που θα βγείτε από το μενού της OSD, στο επόμενο άνοιγμα.

- ▶ Ενεργό: Αυτόματη ανάθεση μίας διεύθυνσης IP στον προβολέα από έναν εξωτερικό διακομιστή DHCP.
- ▶ Ανενεργό: Μη αυτόματη ανάθεση μίας διεύθυνσης IP.

Διεθθ. IP

Επιλογή μίας διεύθυνσης IP.

Μάσκα υποδικτύου

Επιλογή αριθμού μάσκας υποδικτύου.


Πύλη

Επιλέξτε την προεπιλεγμένη πύλη του δικτύου στο οποίο συνδέεται ο προβολέας.

DNS

Επιλογή αριθμού DNS.

Εφαρμογή

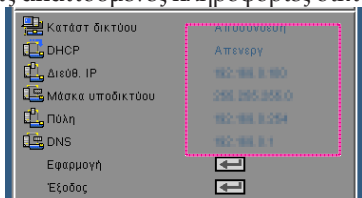
Πατήστε το  και κατόπιν επιλέξτε “Ενεργό” για να εφαρμοστεί η επιλογή.

Έξοδος

Πατήστε  για να επιστρέψετε στο προηγούμενο μενού.

Πώς να χρησιμοποιήσετε το πρόγραμμα περιήγησης στο web για τον έλεγχο του προβολέα σας

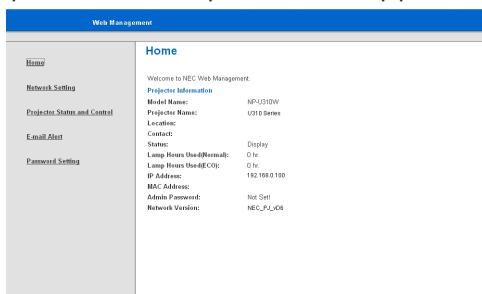
1. Ενεργοποιήστε το DHCP για να δώσετε τη δυνατότητα στον διακομιστή DHCP να αναθέσει αυτόματα ένα IP ή εισάγετε χειροκίνητα τις απαιτούμενες πληροφορίες δικτύου.



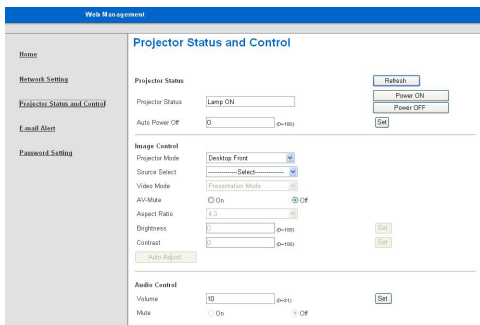
2. Έπειτα, επιλέξτε το εφαρμογή και πατήστε το κουμπί ↩ για να ολοκληρωθεί η διαδικασία διαμόρφωσης.
3. Ανοίξτε το πρόγραμμα περιήγησης στο web και πληκτρολογήστε από την οθόνη OSD LAN έπειτα η σελίδα web θα εμφανιστεί τα παρακάτω:



❖ Εάν έχετε χρησιμοποιήσει τη διεύθυνση IP του προβολέα, δεν μπορείτε να συνδεθείτε στο διακομιστή υπηρεσιών σας.



4. Επιλέξτε "Κατάσταση και έλεγχος προβολέα" για να ελέγξετε τον προβολέα σας.



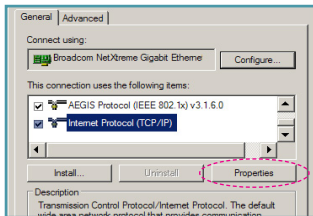
Όταν πραγματοποιείτε μία άμεση σύνδεση από τον υπολογιστή σας στον προβολέα

Βήμα 1: Βρείτε μια διεύθυνση IP (προεπιλογή: 192.168.0.100) από τη λειτουργία τοπικού δικτύου του προβολέα.

Βήμα 2: Επιλέξτε "Εφαρμογή" και πατήστε το κουμπι ENTER στο τηλεχειριστήριο ή στον πίνακα ελέγχου για να επιβεβαιώσετε τη λειτουργία, ή πατήστε το κουμπι MENU στο τηλεχειριστήριο ή στον πίνακα ελέγχου για έξοδο.

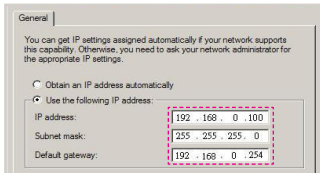
Βήμα 3: Για να ανοίξετε τις Συνδέσεις δικτύου, κάντε κλικ στο Έναρξη, κάντε κλικ στο Πίνακας ελέγχου, στο Συνδέσεις δικτύου και ίντερνετ και έπειτα στο Συνδέσεις δικτύου. Κάντε κλικ στη σύνδεση που θέλετε να διαμορφώσετε και έπειτα, στο Εργασίες δικτύου, κάντε κλικ στο Αλλαγή των ρυθμίσεων αυτής της σύνδεσης.

Βήμα 4: Στην καρτέλα Γενικά, στο Αυτή η σύνδεση χρησιμοποιεί τα εξής στοιχεία, κάντε κλικ στο Πρωτόκολλο Internet (TCP/IP) και έπειτα κλικ στο Ιδιότητες.

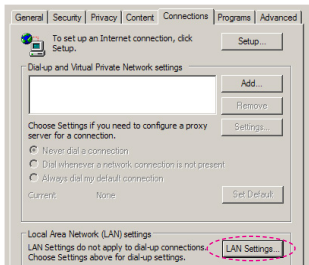


Βήμα 5: Κάντε κλικ στο Χρήση της παρακάτω IP διεύθυνσης και πληκτρολογήστε σύμφωνα με τα παρακάτω:

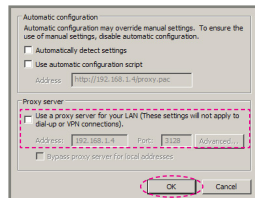
- 1) IP διεύθυνση: 192.168.0.100
- 2) Μάσκα υποδικτύου: 255.255.255.0
- 3) Προεπιλεγμένη πύλη: 192.168.0.254



Βήμα 6: Για να ανοίξετε τις Επιλογές Internet, κάντε κλικ στο πρόγραμμα περιήγησης στο web IE, κλικ στο Επιλογές Internet, κλικ στην καρτέλα Συνδέσεις και κάντε κλικ στο "Ρυθμίσεις τοπικού δικτύου...".

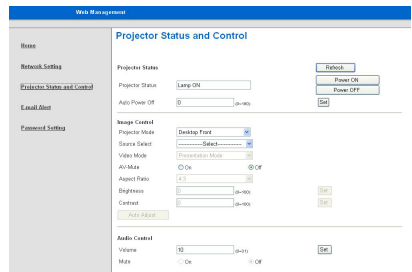


Βήμα 7: Εμφανίζεται το πλαίσιο διαλόγου Τοπικό δίκτυο (LAN), στην περιοχή Διακομιστής διαμεσολάβησης, στην περιοχή Διακομιστής διαμεσολάβησης, καταργήστε την επιλογή στο πλαίσιο ελέγχου Χρησιμοποιήστε ένα διακομιστή μεσολάβησης για το LAN, έπειτα κάντε δύο φορές κλικ στο κουμπι "OK".

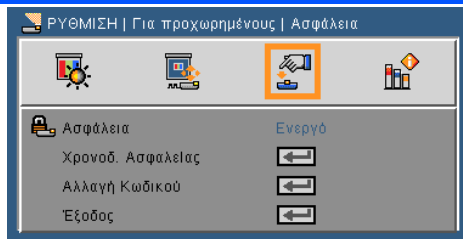


Βήμα 8: Ανοίξτε τον IE και πληκτρολογήστε τη διεύθυνση IP 192.168.0.100 στο URL και έπειτα πατήστε το κουμπι ENTER.

Βήμα 9: Επιλέξτε "Κατάσταση και έλεγχος προβολέα" για να ελέγξετε τον προβολέα σας.



ΡΥΘΜΙΣΕΙΣ | Προσθετα | Ασφάλεια



- ❖ Ο προεπιλεγμένος κωδικός πρόσβασης είναι "1234" (πρώτη φορά).
- ❖ Κατά την καταχώρηση του κωδικού πρόσβασης πρέπει να πατήσετε ταυτόχρονα το κουμπι NUM κι ένα άλλο αριθμητικό κουμπι στο τηλεχειριστήριο.



Ασφάλεια

- ▶ Ενεργό: Επιλέξτε "Ενεργό" για να ενεργοποιήσετε την επιβεβαίωση ασφαλείας όταν ανάβετε τον προβολέα.
- ▶ Ανενεργό: Επιλέξτε "Ανενεργό" για να ανάψετε τον προβολέα χωρίς επιβεβαίωση του κωδικού πρόσβασης.

Χρονοδ. Ασφαλείας

Χρησιμοποιήστε αυτή τη λειτουργία για να ορίσετε τη διάρκεια χρήσης του προβολέα (μήνας/ημέρα/ώρα). Όταν παρέλθει αυτό το χρονικό διάστημα, θα σας ζητηθεί να καταχωρήσετε ξανά τον κωδικό πρόσβασης.

Αλλαγή Κωδικού

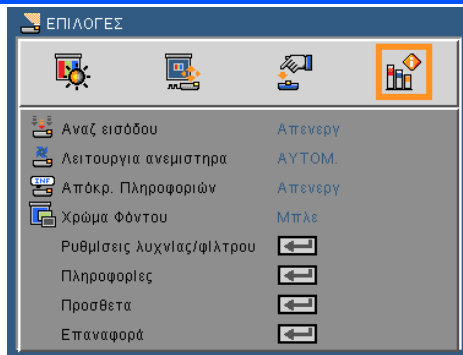
- ▶ Πρώτη Φορά:
 1. Πατήστε ⬅ για να εισάγετε τον κωδικό πρόσβασης.
 2. Ο κωδικός πρόσβασης πρέπει να έχει 4 ψηφία.
 3. Χρησιμοποιήστε τα αριθμητικά κουμπιά στο τηλεχειριστήριο για να καταχωρήσετε το νέο κωδικό πρόσβασης και στη συνέχεια πατήστε το κουμπι ⬅ για να επιβεβαιώσετε τον κωδικό σας.
- ▶ Αλλαγή Κωδικού:
 1. Πατήστε ⬅ για να εισάγετε τον παλιό κωδικό πρόσβασης.
 2. Χρησιμοποιήστε τα αριθμητικά κουμπιά για να καταχωρήσετε τον τρέχοντα κωδικό πρόσβασης και στη συνέχεια πατήστε ⬅ για επιβεβαίωση.

3. Καταχωρήστε το νέο κωδικό πρόσβασης (4 ψηφία σε μήκος) χρησιμοποιώντας τα αριθμητικά κουμπιά στο τηλεχειριστήριο, έπειτα πατήστε **↵** για επιβεβαίωση.
 4. Καταχωρήστε ξανά το νέο κωδικό πρόσβασης και έπειτα πατήστε **↵** για επιβεβαίωση.
- ▶ Αν εισαχθεί ένας λάθος κωδικός πρόσβασης 3 φορές, ο προβολέας θα σβήσει αυτόματα.
 - ▶ Αν έχετε ξεχάσει τον κωδικό πρόσβασης, επικοινωνήστε με την τοπική αντιπροσωπία για υποστήριξη.

Έξοδος

Πατήστε **↵** για να επιστρέψετε στο προηγούμενο μενού.

ΕΠΙΛΟΓΕΣ



❖ Όταν είναι εγκατεστημένο το προαιρετικό φίλτρο σκόνης, στη "Λειτουργία ανεμιστήρα" είναι επιλεγμένη η ρύθμιση "Υψηλή". Το φίλτρο σκόνης είναι προαιρετικό και μπορεί να μην είναι αναγκαίο σε ορισμένες περιοχές.

Αναζήτηση εισόδου

- ▶ Ενεργό: Ο προβολέας θα αναζητεί μόνον την τρέχουσα σύνδεση εισόδου.
- ▶ Ανενεργό: Ο προβολέας θα αναζητήσει άλλο σήμα αν χαθεί το τρέχον σήμα εισόδου.

Λειτουργία Ανεμιστήρα

- ▶ Αυτόματη: Οι ενσωματωμένοι ανεμιστήρες ενεργοποιούνται αυτόματα με μεταβλητή ταχύτητα, ανάλογα με την εσωτερική θερμοκρασία.
- ▶ Υψηλό: Οι ενσωματωμένοι ανεμιστήρες λειτουργούν σε υψηλή ταχύτητα.

Οι ενσωματωμένοι ανεμιστήρες λειτουργούν σε υψηλή ταχύτητα. Επιλέξτε αυτή τη ρύθμιση, αν χρησιμοποιείτε τον προβολέα σε υψόμετρο περ. 2500 πόδια/760 μέτρα και άνω.

Απόκρ. Πληροφοριών

- ▶ Ενεργό: Επιλέξτε "Ενεργό" για απόκρυψη του μηνύματος πληροφοριών.
- ▶ Ανενεργό: Επιλέξτε "Ανενεργό" για εμφάνιση του μηνύματος "Αναζήτηση".

Χρώμα Φόντου

Χρησιμοποιήστε αυτή τη λειτουργία για την προβολή "Μαύρης" ή "Μπλε" οθόνης όταν δεν υπάρχει διαθέσιμο σήμα.

Ρυθμίσεις λυχνίας/φίλτρου

Ανατρέξτε στην επόμενη σελίδα.

Πληροφορίες

Ανατρέξτε στη σελίδα 53.

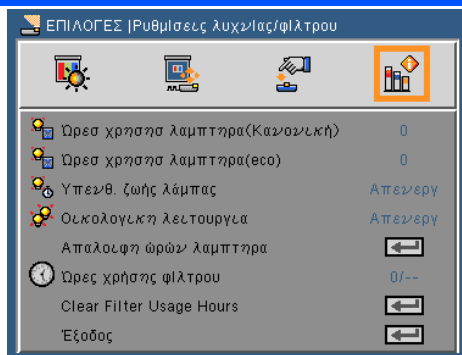
Προσθετα

Ανατρέξτε στη σελίδα 54.

Επαναφορά

Επιλέξτε “Ενεργό” για να επαναφέρετε τις παραμέτρους προβολής σε όλα τα μενού στις προεπιλεγμένες εργοστασιακές ρυθμίσεις.

ΕΠΙΛΟΓΕΣ | Ρυθμίσεις λυχνίας/φίλτρου



Ώρες χρήσης λυχνίας (κανονικό)

Εμφανίζεται ο χρόνος προβολής για την κανονική λειτουργία.

Ώρες χρήση λαμπτήρα(eco)

Εμφανίζεται ο χρόνος προβολής για τη λειτουργία ECO.

Υπερθόμιση ζωής λυχνίας

Επιλέξτε τη λειτουργία αυτή για να εμφανίσετε ή να αποκρύψετε το προειδοποιητικό μήνυμα όταν προβάλλεται το μήνυμα αλλαγής της λυχνίας.

Το μήνυμα θα εμφανιστεί όταν η λάμπα φθάσει στο τέλος της ζωής της.

Οικολογική λειτουργία

Επιλέξτε "Ένεργό" για να μειώσετε την ένταση της λυχνίας του προβολέα, ώστε να περιορίσετε την κατανάλωση ρεύματος και να παρατείνετε τη διάρκεια ζωής της λυχνίας. Επιλέξτε "Ανενεργό" για να επιστρέψετε στην κανονική λειτουργία.

Απαλοιφή ωρών λυχνίας

Μηδενίζει τις ώρες ζωής της λυχνίας μετά την αντικατάσταση της λυχνίας.

Ώρες χρήσης φίλτρου

Εμφανίζεται ο χρόνος προβολής για τη χρήση του φίλτρου.

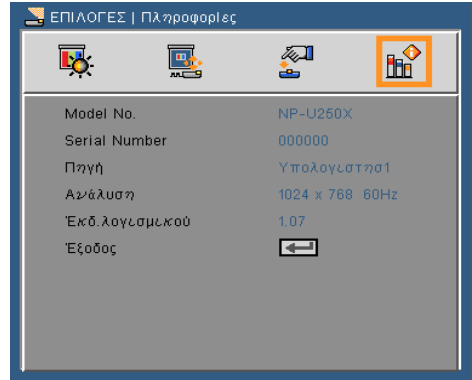
Clear Filter Usage Hours

Μηδενίζει το μετρητή ωρών φίλτρου μετά την αντικατάσταση του φίλτρου.

Έξοδος

Πατήστε ⬅ για να επιστρέψετε στο προηγούμενο μενού.

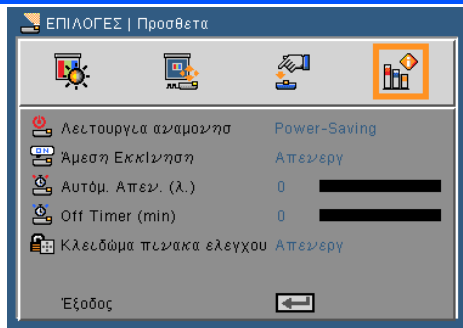
ΕΠΙΛΟΓΕΣ | Πληροφορίες



Πληροφορίες

Εμφανίζει στην οθόνη τις πληροφορίες του προβολέα σχετικά με την πηγή, την ανάλυση και την έκδοση λογισμικού.

ΕΠΙΛΟΓΕΣ | Προσθετα




❖ Η λειτουργία Εξοικονόμησης Ενέργειας θα απενεργοποιήσει τις ακόλουθες ακίδες, κουμπιά και λειτουργίες, όταν ο προβολέας βρίσκεται στην κατάσταση αναμονής.

- Σύνδεση AUDIO OUT
- Λειτουργίες LAN και Ειδοποίησης ηλ. ταχυδρομείου
- Κουμπιά εκτός του κουμπού ΙΣΧΥΟΣ στο περιβλημα
- Κουμπιά εκτός του κουμπού ΕΝΕΡΓΟΠΟΙΗΣΗΣ στο τηλεχειριστήριο
- Σύνδεση ελέγχου υπολογιστή
- Virtual Remote Tool, PC Control Utility Pro 4

Λειτουργία αναμονής

- ▶ Εξοικονόμηση ενέργειας: Επιλέξτε “Εξοικονόμηση ενέργειας” για να μειώσετε περισσότερο την απώλεια ρεύματος < 0,5W.
- ▶ Κανονικό: Επιλέξτε “Κανονικό” για να επιστρέψετε στην κανονική αναμονή.

Άμεση εκκίνηση

Επιλέξτε “Ενεργό” για να ενεργοποιήσετε τη λειτουργία άμεσης εκκίνησης. Ο προβολέας θα ενεργοποιείται αυτόματα όταν παρέχεται εναλλασσόμενο ρεύμα, χωρίς να πατήσετε το κουμπί  στον προβολέα ή το κουμπί POWER ON στο τηλεχειριστήριο.

Αυτόμ. Απεν. (λ.)

Ορίζει το χρονικό διάστημα της αντίστροφης μέτρησης. Ο χρονοδιακόπτης της αντίστροφης μέτρησης θα αρχίσει όταν δεν υπάρχει είσοδος σήματος στον προβολέα. Ο προβολέας θα απενεργοποιηθεί αυτόματα όταν τελειώσει η αντίστροφη μέτρηση (σε λειπά).

Off Timer (min)

Ορίζει το χρονικό διάστημα της αντίστροφης μέτρησης. Ο χρονοδιακόπτης της αντίστροφης μέτρησης θα αρχίσει με ή χωρίς σήμα στον προβολέα. Ο προβολέας θα απενεργοποιηθεί αυτόματα όταν τελειώσει η αντίστροφη μέτρηση (σε λειπά).

Κλειδώμα πίνακα ελέγχου

Όταν είναι ενεργή η λειτουργία κλειδώματος πλήκτρων, είναι κλειδωμένος ο πίνακας ελέγχου. Ωστόσο, ο προβολέας μπορεί να λειτουργεί από το τηλεχειριστήριο. Επιλέγοντας “Ανενεργό” μπορείτε να χρησιμοποιήσετε ξανά τον πίνακα ελέγχου. Για να απενεργοποιήσετε το “Κλειδώμα πλήκτρων”, κρατήστε πατημένο το κουμπί ENTER στο κουτί του προβολέα για περί 10 δευτερόλεπτα.

Αντιμετώπιση προβλημάτων

Αν αντιμετωπίσετε προβλήματα με τον προβολέα, ανατρέξτε στις ακόλουθες πληροφορίες. Αν το πρόβλημα επιμένει, επικοινωνήστε με τον προμηθευτή ή το κέντρο εξυπηρέτησης της περιοχής σας.

Πρόβλημα: Δεν εμφανίζεται εικόνα στην οθόνη

- ▶ Βεβαιωθείτε ότι όλα τα καλώδια και οι συνδέσεις τροφοδοσίας είναι σωστά και ασφαλώς συνδεδεμένα, όπως περιγράφεται στην ενότητα “Εγκατάσταση”.
- ▶ Βεβαιωθείτε ότι οι ακροδέκτες των συνδέσεων δεν είναι στραβοί ή σπασμένοι.
- ▶ Ελέγξτε αν η λυχνία του προβολέα έχει εγκατασταθεί σωστά. Παρακαλούμε ανατρέξτε στην ενότητα “Αντικατάσταση της λυχνίας”.
- ▶ Σιγουρευτείτε πως έχετε αφαιρέσει το καπάκι του φακού και πως είναι αναμμένος ο προβολέας.
- ▶ Σιγουρευτείτε πως δεν είναι ενεργοποιημένη η λειτουργία “ΣΙΓΑΣΗ ΑΥ”.

Πρόβλημα: Μερική, ολισθαίνουσα, ή λάθος προβαλλόμενη εικόνα

- ▶ Πατήστε το κουμπί “ΑΥΤΟΜΑΤΗ ΠΡΟΣ.” στο τηλεχειριστήριο ή στον πίνακα ελέγχου.
- ▶ Αν χρησιμοποιείτε υπολογιστή:
Στα Windows 95, 98, 2000, XP, Windows 7:
 1. Από το εικονίδιο “Ο Υπολογιστής μου”, ανοίξτε το φάκελο “Πίνακας ελέγχου” και κάντε διπλό κλικ στο εικονίδιο “Οθόνη”.
 2. Επιλέξτε την καρτέλα “Ρυθμίσεις”.
 3. Κάντε κλικ στην επιλογή “Για προχωρημένους”.Στα Windows Vista:
 1. Από το εικονίδιο “Ο Υπολογιστής μου”, ανοίξτε το φάκελο “Πίνακας ελέγχου” και κάντε διπλό κλικ στην επιλογή “Εμφάνιση και εξαστομίκευση”.
 2. Επιλέξτε “Εξαστομίκευση”.
 3. Κάντε κλικ στην επιλογή “Προσαρμογή ανάλυσης οθόνης” για να εμφανίσετε τις “Ρυθμίσεις οθόνης”. Κάντε κλικ στην επιλογή “Για προχωρημένους”.

Αν ο προβολέας εξακολουθεί να μην προβάλλει ολόκληρη την εικόνα, θα χρειαστεί να αλλάξετε την οθόνη που χρησιμοποιείτε. Ανατρέξτε στα παρακάτω βήματα.

4. Επιβεβαιώστε πως η ρύθμιση της ανάλυσης είναι μικρότερη ή ίση με 1280 x 1024.
 5. Επιλέξτε “Αλλαγή” στην καρτέλα “Οθόνη”.
 6. Κάντε κλικ στο “Εμφάνιση όλων των συσκευών”. Έπειτα, επιλέξτε το “Συνηθισμένοι τύποι οθόνης” στο κουτί SP, επιλέξτε την ανάλυση που θέλετε στο κουτί “Μοντέλα”.
- ▶ Αν χρησιμοποιείτε Φορητό υπολογιστή:
1. Πρώτα, ακολουθήστε τα παραπάνω βήματα για να ρυθμίσετε την ανάλυση του υπολογιστή.
 2. Πατήστε τις ρυθμίσεις εναλλαγής εξόδου. Παράδειγμα: [Fn] + [F4]

Compaq=>	[Fn]+[F4]	Hewlett	=>	[Fn]+[F4]
Dell =>	[Fn]+[F8]	Packard		
Gateway=>	[Fn]+[F4]	NEC=>		[Fn]+[F3]
IBM=>	[Fn]+[F7]	Toshiba =>		[Fn]+[F5]

Macintosh Apple:

Προτίμηση συστήματος --> Οθόνη --> Διάταξη --> Οθόνη κατοπτρισμού

- ▶ Αν έχετε δυσκολίες στην αλλαγή αναλύσεων ή παγώνει η οθόνη σας, επανεκκινήστε τον εξοπλισμό περιλαμβανομένου του προβολέα.

Πρόβλημα: Η οθόνη του Φορητού ή του PowerBook υπολογιστή σας δεν εμφανίζει μια παρουσίαση

- ▶ Αν χρησιμοποιείτε Φορητό υπολογιστή:

Μερικοί Φορητοί Η/Υ μπορεί να απενεργοποιούν τις δικές τους οθόνες όταν χρησιμοποιείται μια δεύτερη οθόνη. Ο καθένας έχει διαφορετικό τρόπο ενεργοποίησης εκ νέου. Ανατρέξτε στο εγχειρίδιο του υπολογιστή σας για περισσότερες πληροφορίες.

Πρόβλημα: Η εικόνα είναι ασταθής ή τρεμοπαίζει

- ▶ Διορθώστε τη “Φάση”. Ανατρέξτε στην ενότητα “Ρύθμιση” για περισσότερες πληροφορίες.
- ▶ Αλλάξτε τις ρυθμίσεις χρώματος οθόνης από τον υπολογιστή σας.

Πρόβλημα: Η εικόνα έχει μια κάθετη γραμμή που τρεμοπαίζει

- ▶ Χρησιμοποιήστε το “Ρολόι” για να κάνετε μια προσαρμογή.
- ▶ Ελέγξτε και ρυθμίστε ξανά τον τύπο απεικόνισης της κάρτας γραφικών σας για να την κάνετε συμβατή με τον προβολέα.

Πρόβλημα: Η εικόνα δεν είναι εστιασμένη

- ▶ Ρυθμίστε το μοχλό εστίασης στο φακό του προβολέα.
- ▶ Βεβαιωθείτε ότι η οθόνη προβολής βρίσκεται σε απόσταση 5” έως 12” / 130 έως 314 mm [U300X/U250X]/6” έως 12” / 148 έως 311 mm [U310W/U260W] από τον προβολέα (ανατρέξτε στη σελίδα 29).

Πρόβλημα: Η εικόνα είναι παραμορφωμένη κατά την προβολή ταινίας DVD16:9

Ο προβολέας εντοπίζει αυτόματα ένα DVD 16:9 και ρυθμίζει τη αναλογία εικόνας με ψηφιοποίηση σε πλήρη οθόνη με προεπιλεγμένη ρύθμιση 4:3.

Αν η εικόνα εξακολουθεί να είναι παραμορφωμένη, θα χρειαστεί επίσης να ρυθμίσετε την αναλογία εικόνας ως ακολούθως:

- ▶ Κατά την αναπαραγωγή ενός DVD 16:9, επιλέξτε τον τύπο αναλογίας εικόνας 4:3 στη συσκευή αναπαραγωγής DVD.
- ▶ Αν δεν μπορείτε να επιλέξετε τον τύπο αναλογίας εικόνας 4:3 στη συσκευή αναπαραγωγής DVD, επιλέξτε την αναλογία εικόνας 4:3 στο μενού της οθόνης.

Πρόβλημα: Η εικόνα είναι αντιστραμμένη

- ▶ Επιλέξτε “ΡΥΘΜΙΣΕΙΣ --> Προσανατολισμός” από το OSD και ρυθμίστε την κατεύθυνση προβολής.

Πρόβλημα: Η λυχνία έχει καεί ή κάνει ένα ξερό ήχο

- ▶ Όταν η λυχνία φτάσει στο τέλος της ζωής της, μπορεί να καεί και να κάνει ένα δυνατό ξερό θόρυβο. Αν αυτό συμβεί, ο προβολέας δε θα ξανανάψει μέχρι να αντικατασταθεί η λυχνία. Για να αντικαταστήσετε τη λυχνία, ακολουθήστε τη διαδικασία στην ενότητα “Αντικατάσταση της λυχνίας”

Πρόβλημα: Μήνυμα αναμμένων LED

Ενδεικτική λυχνία ισχύος

Κατάσταση ενδεικτικής λυχνίας		Κατάσταση προβολέα	Σημείωση
Ανεργό		Το τροφοδοτικό είναι απενεργοποιημένο	--
Αναλαμπή	Μπλε	0,5 sec ενεργοποιημένο, 0,5 sec απενεργοποιημένο	Ο προβολέας προετοιμάζεται για ενεργοποίηση.
		2,5 sec ενεργοποιημένο, 0,5 sec απενεργοποιημένο	Ο χρονοδιακόπτης ύπνου είναι ενεργοποιημένος.
Σταθερός φωτισμός	Μπλε	Ο προβολέας είναι ενεργοποιημένος.	--
	Πορτοκάλι	Στη "Λειτουργία αναμονής" έχει επιλεγεί η ρύθμιση "Κανονικό"	--
	Κόκκινο	Στη "Εξοικονόμηση ενέργειας" έχει επιλεγεί η ρύθμιση "Κανονικό"	--

Ενδεικτική λυχνία κατάστασης

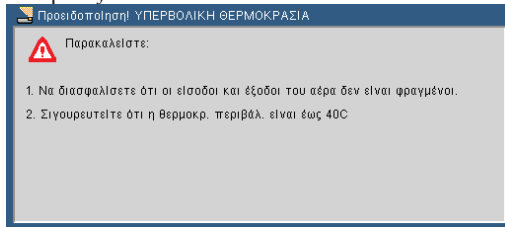
Κατάσταση ενδεικτικής λυχνίας		Κατάσταση προβολέα	Σημείωση
Ανεργό		Κανονικό ή Αναμονή ("Εξοικονόμηση ενέργειας" για τη "Λειτουργία αναμονής")	--
Αναλαμπή	Κόκκινο	1 κύκλος (0,5 sec ενεργοποιημένο, 2,5 sec απενεργοποιημένο)	Σφάλμα καλύμματος λυχνίας ή σφάλμα περιβλήματος λυχνίας
		2 κύκλος (0,5 sec ενεργοποιημένο, 0,5 sec απενεργοποιημένο)	Σφάλμα θερμοκρασίας
		3 κύκλος (0,5 sec ενεργοποιημένο, 0,5 sec απενεργοποιημένο)	Σφάλμα τροφοδοσίας
		4 κύκλος (0,5 sec ενεργοποιημένο, 0,5 sec απενεργοποιημένο)	Σφάλμα ανεμιστήρα
		6 κύκλος (0,5 sec ενεργοποιημένο, 0,5 sec απενεργοποιημένο)	Σφάλμα λυχνίας
	Πράσινης	Επανεκκίνηση της λυχνίας (ο προβολέας ψύχεται)	Ο προβολέας επανεργοποιείται. Περιμένετε λίγο.
Σταθερός φωτισμός	Πράσινο	Αναμονή ("Κανονικό" για τη "Λειτουργία αναμονής")	--
	Πορτοκάλι	Το ΚΛΕΙΔΩΜΑ ΠΛΗΚΤΡΩΝ είναι ενεργοποιημένο.	Πατήσατε το κουμπί του κουτιού, ενώ ήταν σε λειτουργία το Κλειδίωμα πλήκτρων.

Ένδειξη λυχνίας

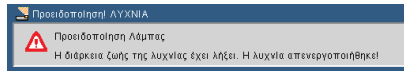
Κατάσταση ενδεικτικής λυχνίας		Κατάσταση προβολέα	Σημείωση
Ανεργό		Κανονικό	--
Αναλαμπή	Κόκκινο	Η λυχνία έχει φτάσει στο τέλος της ζωής της. Θα εμφανιστεί ένα μήνυμα αντικατάστασης της λυχνίας.	Αντικαταστήστε τη λυχνία.
Σταθερός φωτισμός	Κόκκινο	Η λυχνία έχει φτάσει στο τέλος της ζωής της. Ο προβολέας δεν θα ενεργοποιηθεί, έως ότου αντικατασταθεί η λυχνία.	Περιμένετε λίγο.
	Πράσινο	Η "Οικολογική λειτουργία" είναι "Ενεργό".	--

Πρόβλημα: Μηνύματα υπενθύμισης

- ▶ Υπερβολική θερμοκρασία - ο προβολέας έχει υπερβεί τη συνιστώμενη θερμοκρασία λειτουργίας και πρέπει να κρυώσει πριν χρησιμοποιηθεί ξανά.



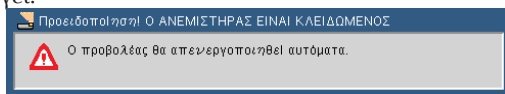
- ▶ Αντικατάσταση της λυχνίας - η λυχνία βρίσκεται σχεδόν στο τέλος της ζωής της. Προετοιμαστείτε για αντικατάσταση στο άμεσο μέλλον.



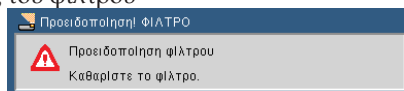
ΣΗΜΕΙΩΣΗ: Εάν συνεχίσετε να χρησιμοποιείτε τον προβολέα για ακόμα 100 ώρες, αφότου η λυχνία φθάσει στο τέλος της ζωής της, ο προβολέας δεν θα μπορεί να ενεργοποιηθεί.

Εάν συμβεί αυτό, αντικαταστήστε τη λυχνία και συνδέστε το καλώδιο τροφοδοσίας. Έπειτα πατήστε το κουμπί HELP (ΒΟΗΘΕΙΑ) στο τηλεχειριστήριο, ώστε να ενεργοποιηστεί τον προβολέα. Απαλείψτε τις ώρες της λυχνίας επιλέγοντας “ΕΠΙΛΟΓΕΣ” -> “Ρυθμίσεις λυχνίας/φίλτρου” -> “Clear Filter Usage Hours” από το μενού.

- ▶ Σφάλμα ανεμιστήρα - ο ανεμιστήρας του συστήματος δεν λειτουργεί.



- ▶ Καθαρισμός του φίλτρου



Καθαρισμός του φίλτρου

Ο σπόγγος του φίλτρου αέρα εμποδίζει τη σκόνη και τους ρύπους να εισέλθουν στον προβολέα και πρέπει να καθαρίζεται τακτικά. Αν το φίλτρο είναι βρώμικο ή φραγμένο, ο προβολέας σας μπορεί να υπερθερμανθεί.



Το μήνυμα για τον καθαρισμό του φίλτρου θα εμφανίζεται για ένα λεπτό κάθε φορά που ο προβολέας ενεργοποιείται και απενεργοποιείται. Για να απενεργοποιήσετε το μήνυμα, πατήστε οποιοδήποτε κουμπί στο κουτί του προβολέα ή στο τηλεχειριστήριο.

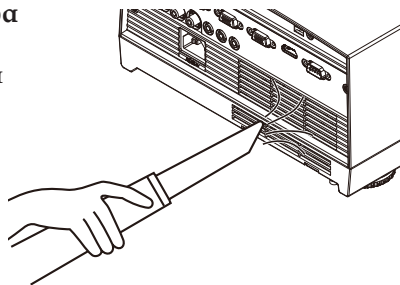
⚠ ΠΡΟΣΟΧΗ:

- Πριν αντικαταστήσετε το φίλτρο, απενεργοποιήστε και αποσυνδέστε από το ρεύμα τον προβολέα.
- Καθαρίστε το εξωτερικό μέρος του καλύμματος του φίλτρου μόνο με μια ηλεκτρική σκούπα.
- Μην επιχειρήσετε να θέσετε σε λειτουργία τον προβολέα χωρίς το κάλυμμα του φίλτρου.

Καθαρισμός του φίλτρου αέρα

Χρησιμοποιήστε μια μικρή ηλεκτρική σκούπα, που είναι ειδικά σχεδιασμένη για υπολογιστές και άλλες συσκευές γραφείου.

Σε περίπτωση επίμονων ρύπων ή βλάβης στο φίλτρο, επικοινωνήστε με τον προμηθευτή ή το κέντρο εξυπηρέτησης της περιοχής σας για να λάβετε ένα νέο φίλτρο.



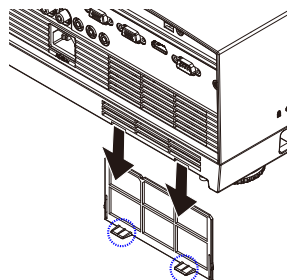
Αντικατάσταση του φίλτρου

⚠ ΠΡΟΣΟΧΗ:

- Πριν αντικαταστήσετε το φίλτρο, απομακρύνετε τη σκόνη και τους ρύπους από το κουτί του προβολέα.
- Ο προβολέας περιέχει εξαρτήματα υψηλής ακριβείας. Κρατάτε μακριά τη σκόνη και τους ρύπους κατά την αντικατάσταση του φίλτρου.
- Μην πλένετε το φίλτρο με νερό. Το νερό θα καταστρέψει τη μεμβράνη του φίλτρου.
- Επανατοποθετήστε σωστά το κάλυμμα του φίλτρου. Διαφορετικά, μπορεί να προκληθεί δυσλειτουργία στον προβολέα.

Διαδικασία αντικατάστασης:

1. Αποσυνδέστε το καλώδιο τροφοδοσίας.
2. Τραβήξτε έξω το φίλτρο.
3. Αντικαταστήστε το φίλτρο.
4. Τοποθετήστε το νέο φίλτρο ακολουθώντας τα παραπάνω βήματα με την αντίστροφη σειρά.
5. Μετά την αντικατάσταση του φίλτρου ενεργοποιήστε τη συσκευή και πατήστε το κουμπί [MENOY] -> ΕΠΙΛΟΓΕΣ | Ρυθμίσεις λυχνίας/φίλτρου -> Απαλοιφή ωρών χρήσης φίλτρου, για να μηδενίσετε τις ώρες χρήσης του φίλτρου. Ανατρέξτε στη σελίδα 52.



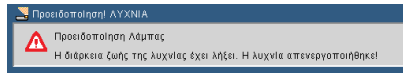
Αντικατάσταση της λυχνίας

(προαιρετική λυχνία NP19LP (U250X/U260W)/NP20LP (U300X/U310W))

Ο προβολέας ανιχνεύει τη διάρκεια ζωής της λυχνίας στις 2500 ώρες (U250X/U260W)/2500 ώρες (U300X/U310W) στην Οικολογική λειτουργία απενεργοποίησης. Όταν ανάβει με κόκκινο η ενδεικτική λυχνία LED "Ισχύος" και εμφανίζεται στην οθόνη το ακόλουθο μήνυμα, αυτό σημαίνει ότι ο προβολέας έχει διαπιστώσει ότι η λυχνία πλησιάζει στο τέλος της ζωής της. (Ανατρέξτε στη σελίδα 27) Θα εμφανιστεί ένα προειδοποιητικό μήνυμα



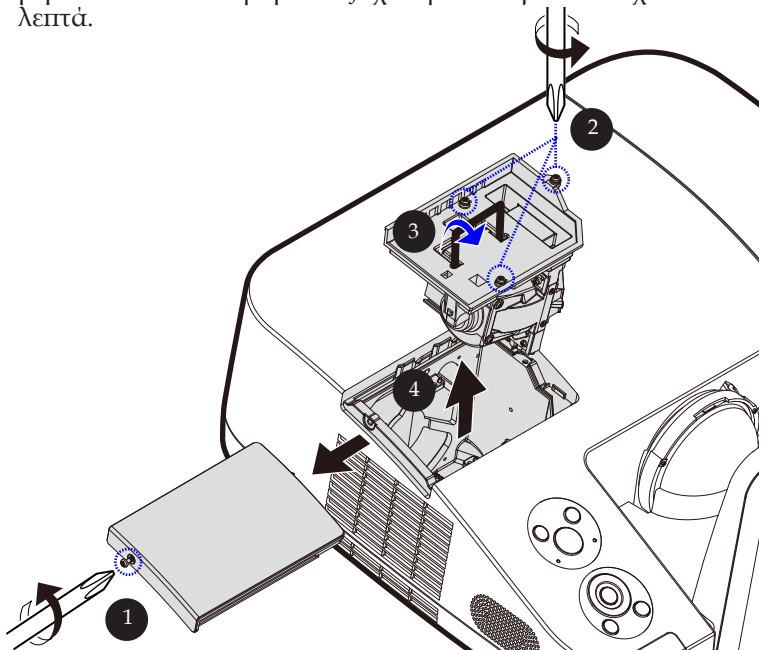
Προειδοποίηση: Για να αποφύγετε τα εγκαύματα, αφήστε τον προβολέα να κρυώσει για τουλάχιστον 60 λεπτά πριν αντικαταστήσετε τη λυχνία!



Όταν δείτε αυτό το μήνυμα, αντικαταστήστε τη λυχνία το συντομότερο δυνατό. Πριν αντικαταστήσετε τη λυχνία, βεβαιωθείτε ότι ο προβολέας έχει κρυώσει για τουλάχιστον 60 λεπτά.



❖ Διάρκεια ζωής της λυχνίας με ενεργή τη λειτουργία Eco: έως 3000 ώρες (U300X/U310W) και έως 4000 ώρες (U250X/U260W).






Προειδοποίηση: Για να μειώσετε τον κίνδυνο τραυματισμού, μη ρίξετε τη λυχνία και μην ακουμπήσετε το γλόμπο της. Αν πέσει, ο γλόμπος μπορεί να σπάσει και να σας τραυματίσει.



Μην σπάζετε το τζάμι στο περίβλημα της λυχνίας. Μην αφήνετε αποτοπώματα στη γυάλινη επιφάνεια του περιβλήματος της λυχνίας. Τα αποτοπώματα στη γυάλινη επιφάνεια μπορεί να έχουν ως συνέπεια ανεπιθύμητες σκιές και κακή ποιότητα εικόνας.

Διαδικασία Αντικατάστασης της Λυχνίας:

1. Απενεργοποιήστε τον προβολέα πατώντας το κουμπί POWER OFF στο τηλεχειριστήριο ή το κουμπί  στον πίνακα ελέγχου.
2. Αφήστε τον προβολέα να κρυώσει για τουλάχιστον 60 λεπτά.
3. Αποσυνδέστε το καλώδιο τροφοδοσίας.
4. Με ένα κατσαβίδι αφαιρέστε τους κοχλίες από το κάλυμμα. ❶
5. Σπρώξτε προς τα πάνω και αφαιρέστε το καπάκι.
6. Αφαιρέστε 3 κοχλίες από τη μονάδα ❷ της λυχνίας και τραβήξτε προς τα πάνω τη λαβή. ❸
7. Τραβήξτε τη μονάδα της λυχνίας. ❹
8. Τοποθετήστε την καινούρια μονάδα λυχνίας ακολουθώντας τα παραπάνω βήματα με την αντίστροφη σειρά. Βεβαιωθείτε ότι έχετε σφίξει καλά τους κοχλίες στη μονάδα λυχνίας και στο κάλυμμα.
9. Μετά την αντικατάσταση της λυχνίας, ενεργοποιήστε τη συσκευή και πατήστε το κουμπί [MENOY] -> ΕΠΙΛΟΓΕΣ | Ρυθμίσεις λυχνίας/φίλτρου -> Απαλοιφή ωρών λυχνίας, για να μηδενίσετε τις ώρες χρήσης της λυχνίας. Ανατρέξτε στη σελίδα 52.

Διαδικασία καθαρισμού σφαιρικού κατόπτρου και φακού

Αν το σφαιρικό κάτοπτρο ή ο σφαιρικός φακός του φακού προβολής είναι σκονισμένα ή λερωμένα, καθαρίστε το κάτοπτρο ή το φακό με την ακόλουθη διαδικασία:

1. Απενεργοποιήστε τον προβολέα και αφήστε τον λίγο να κρυώσει.
2. Βγάλτε το καλώδιο ρεύματος από την πρίζα του τοίχου.
3. Απομακρύνετε τη σκόνη με έναν φουσητήρα για κάμερες, που μπορείτε να αγοράσετε από ένα κατάστημα φωτογραφικών ειδών. Σκουπίστε απαλά το κάτοπτρο ή το φακό με ένα πανί καθαρισμού.

ΠΡΟΣΟΧΗ:

- Μην σκουπίζετε το κάτοπτρο, αν έχει σκόνη επάνω του. Χρησιμοποιήστε πρώτα το φουσητήρα για να απομακρύνετε τη σκόνη.
- Σκουπίζετε πάντα το κάτοπτρο ή το φακό με το πανί καθαρισμού.
- Μην σκουπίζετε δυνατά το κάτοπτρο ή το φακό, επειδή αυτό μπορεί να προκαλέσει σοβαρή βλάβη στην επιφάνεια του κατόπτρου ή του φακού.
- Το σκούπισμα μπορεί να γρατζουνίσει το κάτοπτρο ή το φακό. Αν το κάτοπτρο ή ο φακός αποκτήσουν χαρακιές κατά το σκούπισμα, θα επηρεαστεί η οπτική απόδοση του προβολέα. Ο βαθμός επιδείνωσης της οπτικής απόδοσης εξαρτάται από τις χαρακιές.
- Μην χρησιμοποιείτε υγρά καθαριστικά ή χημικά στο πανί, επειδή μπορεί να μολύνουν το πανί και να προκαλέσουν σοβαρή βλάβη στην επιφάνεια του κατόπτρου ή του φακού.

Προδιαγραφές

Οπτικές	U300X	U250X	U310W	U260W
Σύστημα προβολής	Μονό τοπί DLP® (0,55", αναλογία εικόνας 4:3)		Μονό τοπί DLP® (0,65", αναλογία εικόνας 16:10)	
Ανάλυση *1	1024 x 768 pixel (XGA)		1280 x 800 pixel (WXGA)	
Φακός	Μη αυτόματη εστίαση F2.71			
Λαχνία	280W AC (245W στη Οικολογική λειτουργία)	230W AC (190W στη Οικολογική λειτουργία)	280W AC (245W στη Οικολογική λειτουργία)	230W AC (190W στη Οικολογική λειτουργία)
Εξόδος φωτός *2*3	3000 lumen	2500 lumen	3100 lumen	2600 lumen
	Περ. 80% στη Οικολογική λειτουργία			
Αναλογία αντίθεσης *3 (εντελώς λευκό: εντελώς μαύρο)	2000:1			
Μέγεθος εικόνας (διαγώνια)	63 έως 85 ίντσες/1,6 έως 2,16 m		77 έως 100 ίντσες/1,96 έως 2,54 m	
Απόσταση προβολής (ελάχ. - μέγ.)	19 έως 26 ίντσες/475 έως 662 mm		19 έως 26 ίντσες/495 έως 661 mm	
Γωνία προβολής	55,3°			

*1 Λειτουργικά pixel άνω του 99,99%.

*2 Αυτή είναι η τιμή εξόδου φωτός (lumen), όταν το στοιχείο μενού [Λειτουργία εικόνας] είναι ρυθμισμένο στην επιλογή [Υψηλό-φωτεινό]. Αν έχει επιλεγεί άλλη ρύθμιση στη [Λειτουργία εικόνας], η τιμή εξόδου φωτός μπορεί να είναι λίγο μικρότερη.

*3 Συμμόρφωση με ISO21118-200

Ηλεκτρολογικές	U300X	U250X	U310W	U260W
Είσοδοι	2 x RGB/Component (D-Sub 15P), υποστήριξη 1 x HDMI (19P) HDCP *4, 1 x S-Video (DIN 4P), 1 x Video (RCA), 1 x (L/R) RCA Audio, 2 x Stereo Mini Audio			
Εξοδοι	1 x RGB (D-Sub 15P), 1 x Stereo Mini Audio			
Έλεγχος υπολογιστή	1 x θύρα ελέγχου υπολογιστή (D-Sub 9P)			
Ενούρματη θύρα LAN	1 x RJ-45 (10/100 BASE-T)			
Θύρες σέρβις	1 x mini USB (μόνο για σέρβις)			
Αναπαραγωγή χρώματος	16,7 εκ. χρώματα ταυτόχρονα, πλήρες χρώμα			
Συμβατά σήματα *5	Αναλογικά: VGA/SVGA/XGA/XGA+/WXGA/Quad-VGA/WXGA+/SXGA/SXGA+/WXGA+/WXGA++/UXGA 480i/480p/576i/576p/720p/1080i/1080p HDMI: VGA/SVGA/XGA/WXGA/Quad-VGA/SXGA/SXGA+/WXGA+/WXGA++/480p/576p/720p/1080i/1080p			
Εύρος ζώνης βίντεο	RGB: 80 MHz (μέγ.)			
Οριζόντια ανάλυση	540 γραμμές τηλεόρασης: NTSC/NTSC4.43/PAL/PAL-M/PAL-N/PAL60 300 γραμμές τηλεόρασης: SECAM			
Ρυθμός σάρωσης	Οριζόντια: 31,35 kHz έως 91,1 kHz Κάθετα: 56 Hz έως 120 Hz (HDMI: 50 έως 85 Hz)			

Ηλεκτρολογικές	U300X	U250X	U310W	U260W
Συμβατότητα συγχρονισμού	Ξεχωριστός συγχρονισμός			
Ενσωματωμένο ηχείο	10W (μονοφωνικό)			
Απαιτήσεις τροφοδοσίας	100 – 240V AC, 50/60 Hz			
Ρεύμα εισόδου	100 – 240V AC, 50-60Hz, 3,5-1,5A	100 – 240V AC, 50-60Hz, 3,0-1,3A	100 – 240V AC, 50-60Hz, 3,5-1,5A	100 – 240V AC, 50-60Hz, 3,0-1,3A
Κατανάλωση ισχύος				
Ενεργή Οικολογική λειτουργία	315W+/-10% @110Vac	245W+/-10% @110Vac	315W+/-10% @110Vac	245W+/-10% @110Vac
Ανενεργή Οικολογική λειτουργία	360W+/-10% @110Vac	300W+/-10% @110Vac	360W+/-10% @110Vac	300W+/-10% @110Vac
Αναμονή (Κανονικό)	3 W			
Αναμονή (Εξοικονόμηση ενέργειας)	0,5 W			

*4 HDMI® (Βαθύ χρώμα, Συγχρονισμός ομιλίας) με HDCP

Τι είναι η τεχνολογία HDCP/HDCP;

Ο όρος HDCP είναι τα αρχικά του συστήματος High-bandwidth Digital Content Protection (Προστασία ψηφιακού περιεχομένου υψηλού εύρους ζώνης). Το High bandwidth Digital Content Protection (HDCP) είναι ένα σύστημα αποτροπής της παράνομης αντιγραφής δεδομένων βίντεο, που αποστέλλονται μέσω Digital Visual Interface (DVI). Αν δεν μπορείτε να προβάλετε κάποιο υλικό μέσω της εισόδου HDMI, αυτό δεν σημαίνει οπωσδήποτε ότι ο προβολέας δεν λειτουργεί σωστά. Με την εφαρμογή του HDCP, μπορεί σε ορισμένες περιπτώσεις το υλικό να προστατεύεται από το HDCP και να μην είναι δυνατό να προβληθεί με απόφαση της κοινότητας HDCP (Digital Content Protection, LLC).

*5 Εικόνες με ανάλυση υψηλότερη ή χαμηλότερη από την εγγενή ανάλυση του προβολέα (U300X/U250X: 1024 x 768 και U310W/U260W: 1280 x 800) θα εμφανίζονται με τεχνολογία κλίμακας.

Μηχανικές	U300X	U250X	U310W	U260W
Προσανατολισμός εγκατάστασης	Επιτραπέζια/εμπρός, επιτραπέζια/πίσω, οροφής/εμπρός, οροφής/πίσω			
Διαστάσεις	12,9" (Π) x 5,5" (Υ) x 15,5" (Β)/327 mm (Π) x 138 mm (Υ) x 393 mm (Β) (χωρίς τις προεξοχές) 16,8" (Π) x 7,9" (Υ) x 16,0" (Β)/427 mm (Π) x 200 mm (Υ) x 406 mm (Β) (με το κάλυμμα καλωδίου και τον τροχό ρύθμισης κλίσης)			
Βάρος	14,3 lbs/6,5 kg			
Περιβαλλοντικές συνθήκες	Θερμοκρασία λειτουργίας: 41° έως 104°F (5° έως 40°C), (Αυτόματη επιλογή λειτουργίας ECO στους 95°F έως 104°F/35°C έως 40°C) Υγρασία 20% έως 80% (χωρίς συμπύκνωση) Θερμοκρασία αποθήκευσης: 14° έως 122°F (-10° έως 50°C), Υγρασία 20% έως 80% (χωρίς συμπύκνωση)			
Κανονισμοί	Έγκριση κατά UL/C-UL (UL 60950-1, CSA 60950-1) Συμμόρφωση με τις απαιτήσεις του καναδικού κανονισμού DOC Κατηγορία B Συμμόρφωση με τις απαιτήσεις του κανονισμού FCC Κατηγορία B Συμμόρφωση με τον κανονισμό AS/NZS CISPR.22 Κατηγορία B Συμμόρφωση με την οδηγία EMC (EN55022, EN55024, EN61000-3-2, EN61000-3-3) Συμμόρφωση με την οδηγία Χαμηλής Τάσης (EN60950-1, έγκριση TÜV GS)			



Λειτουργίες συμβατότητας

► Αναλογικό RGB

Σήμα	Ανάλυση (σημείες)	Αναλογία εικόνας	Ρυθμός ανανέωσης (Hz)
VGA	640x480	4:3	60/72/75/85
SVGA	800x600	4:3	56/60/72/75/85
XGA	1024x768 ^{(*)1}	4:3	60/70/75/85
XGA+	1152x864	4:3	60/75/85
WXGA	1280x768 ^{(*)2}	16:9	60
	1280x800 ^{(*)2}	16:10	60
	1360x768 ^{(*)3}	16:9	60
Quad-VGA	1280x960	4:3	60
SXGA	1280x1024	5:4	60
SXGA+	1400x1050	4:3	60
WXGA+	1440x900	16:10	60
WXGA++	1600x900 ^{(*)3}	16:9	60
UXGA	1600x1200	4:3	60
HD	1280x720	16:9	60
MAC 13"	640x480	4:3	67
MAC 16"	832x624	4:3	75
MAC 19"	1024x768	4:3	75
MAC 21"	1152x870	4:3	75



- ❖ (*1) Εγγενής ανάλυση στο μοντέλο XGA (U300X/U250W).
- ❖ (*2) Εγγενής ανάλυση στο μοντέλο WXGA (U310W/U260W).
- ❖ (*3) Ο προβολέας μπορεί να μην είναι σε θέση να εμφανίσει σωστά αυτά τα σήματα, όταν έχει οριστεί η επιλογή [ΑΥΤΟΜΑΤΟ] για την [Αναλογία εικόνας] στο μενού οθόνης. Η εργοστασιακή προεπιλογή για την [Αναλογία εικόνας] είναι [ΑΥΤΟΜΑΤΟ]. Για να εμφανίσετε αυτά τα σήματα, επιλέξτε [16:9] στην [Αναλογία εικόνας].

► HDMI

Σήμα	Ανάλυση (σημείες)	Αναλογία εικόνας	Ρυθμός ανανέωσης (Hz)
VGA	640x480	4:3	60
SVGA	800x600	4:3	60
XGA	1024x768 ^{(*)1}	4:3	60
WXGA	1280x768 ^{(*)2}	16:9	60
	1280x800 ^{(*)2}	16:10	60
	1360x768 ^{(*)3}	16:9	60
Quad-VGA	1280x960	4:3	60
SXGA	1280x1024	5:4	60
SXGA+	1400x1050	4:3	60
WXGA+	1440x900	16:10	60
WXGA++	1600x900 ^{(*)3}	16:9	60
HDTV	1920x1080	16:9	50/60
HDTV(1080i)	1920x1080	16:9	50/60
HDTV(720p)	1280x720	16:9	50/60
SDTV(480p)	720x480	4:3/16:9	60
SDTV(576p)	720x576	4:3/16:9	50

► Στοιχείο



Σημείωση: “*” μόνο για αναλογικό σήμα..

Σήμα	Ανάλυση (στιγμές)	Αναλογία εικόνας	Ρυθμός ανανέωσης (Hz)
HDTV(1080p)	1920x1080	16:9	60
HDTV(1080i)	1920x1080	16:9	50/60
HDTV(720p)	1280x720	16:9	50/60
SDTV(480p)	720x480	4:3/16:9	60
SDTV(576p)	720x576	4:3/16:9	50
SDTV(480i)	720x480	4:3/16:9	60
SDTV(576i)	720x576	4:3/16:9	50

► Composite Video/S-Video

Σήμα	Αναλογία εικόνας	Ρυθμός ανανέωσης (Hz)
NTSC	4:3	60
PAL	4:3	50
PAL60	4:3	60
SECAM	4:3	50

ΣΥΜΒΟΛΗ:

- Μια εικόνα με υψηλότερη ή χαμηλότερη ανάλυση από την εγγενή ανάλυση του προβολέα (U300X/U250X: 1024 x 768/U310W/U260W: 1280 x 800) θα εμφανίζεται με τεχνολογία κλίμακας.
- Δεν υποστηρίζονται σήματα Συγχρονισμού στο πράσινο και Σύνθετου συγχρονισμού.
- Σήματα που διαφέρουν από εκείνα που περιλαμβάνονται στον παραπάνω πίνακα ενδέχεται να μην εμφανίζονται σωστά. Εάν συμβεί αυτό, αλλάξτε το ρυθμό ανανέωσης ή την ανάλυση στον υπολογιστή σας. Για τις διαδικασίες ανατρέξτε στην ενότητα Ιδιότητες εμφάνισης της Βοήθειας του υπολογιστή σας.

Εγκατάσταση Οροφής

1. Για να αποφύγετε μια ενδεχόμενη βλάβη στον προβολέα, χρησιμοποιήστε για την εγκατάσταση το πακέτο τοποθέτησης στην οροφή.
2. Αν έχετε αγοράσει ένα σύστημα τοποθέτησης οροφής άλλης εταιρείας, βεβαιωθείτε ότι οι κοχλίες που χρησιμοποιούνται για την προσάρτηση των στηριγμάτων στον προβολέα πληρούν τις ακόλουθες προδιαγραφές:



Σημειώστε πως τυχόν ζημιές που έχουν προκληθεί από λάθος εγκατάσταση ακυρώνουν την εγγύηση.

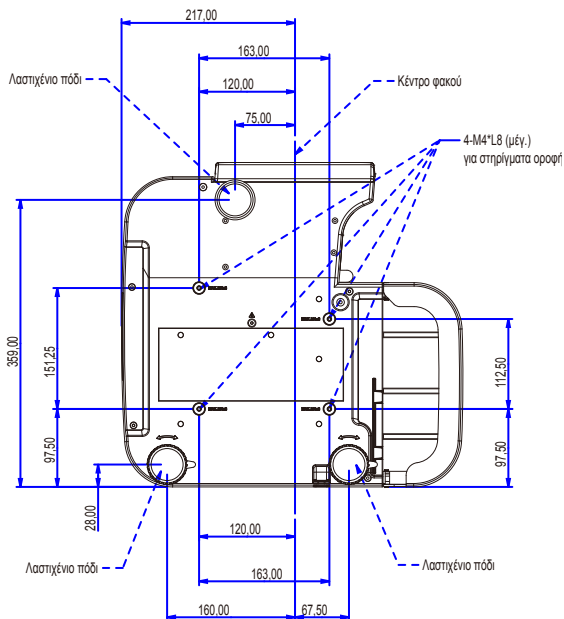
- ▶ Τύπος βίδας: M4
- ▶ Μέγιστο μήκος βίδας: 8 mm
- ▶ Ελάχιστο μήκος βίδας: 6 mm

Μονάδα: mm



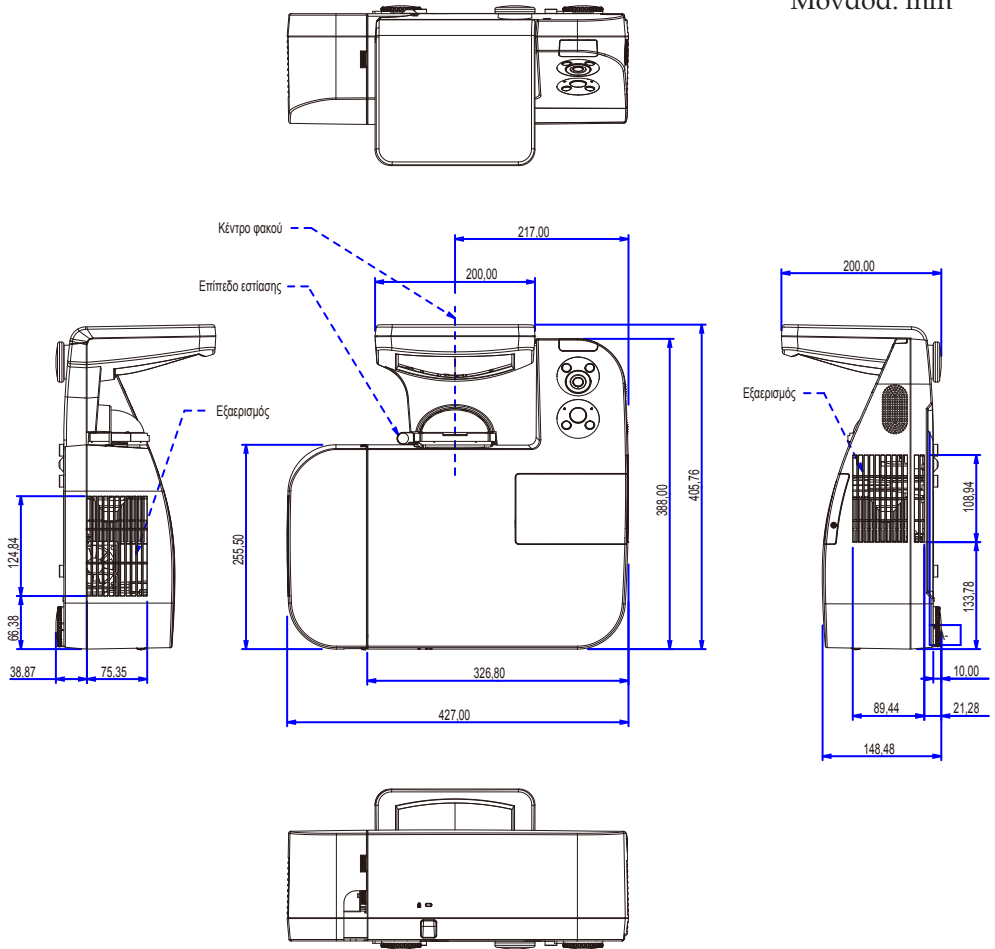
Προειδοποίηση:

1. Αν έχετε αγοράσει ένα σύστημα τοποθέτησης οροφής άλλης εταιρείας, βεβαιωθείτε ότι υπάρχει απόσταση τουλάχιστον 10 cm ανάμεσα στο κάτω κάλυμμα του προβολέα και στην οροφή.
2. Αποφύγετε την τοποθέτηση του προβολέα κοντά σε πηγές θερμότητας, για παράδειγμα κλιματιστικά μηχανήματα και θερμαντικά σώματα. Διαφορετικά ο προβολέας μπορεί να υπερθερμανθεί και να απενεργοποιηθεί αυτόματα.
3. Τα στηρίγματα οροφής πρέπει να είναι προσαρτημένα σε μέταλλο, τοιμέντο ή ξύλο.



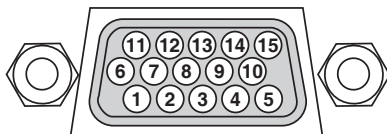
Διαστάσεις κουτιού

Μονάδα: mm



Εκχωρήσεις Ακίδων του Συνδέσμου D-Sub για Εισόδο ΥΠΟΛΟΓΙΣΤΗ

Σύνδεσμος mini D-Sub 15 ακίδων



Επίπεδο Σήματος

Σήμα βίντεο: 0,7V_{p-p} (Αναλογικό)

Σήμα συγχρονισμού: Επίπεδο TTL

Αριθ. Ακίδας	Σήμα RGB (Αναλογικό)	Σήμα YCbCr
1	Κόκκινο	Cr
2	Πράσινο	Y
3	Μπλε	Cb
4	Γείωση	
5	Γείωση	
6	Κόκκινο Γείωση	Cr Γείωση
7	Πράσινο Γείωση	Y Γείωση
8	Μπλε Γείωση	Cb Γείωση
9	Χωρίς Σύνδεση	
10	Γείωση Σήματος Συγχρονισμού	
11	Χωρίς Σύνδεση	
12	Αμφικατευθυνόμενο ΔΕΔΟΜΕΝΑ (SDA)	
13	Οριζόντιος Συγχρονισμός ή Σύνθετος Συγχρονισμός	
14	Κάθετος Συγχρονισμός	
15	Ρολόι Δεδομένων	

COMPUTER 1 IN

ΣΗΜΕΙΩΣΗ: Οι ακίδες αρ. 12 και 15 απαιτούνται για το DDC/CI.

Κωδικοί ελέγχου υπολογιστή και σύνδεση καλωδίου

Κωδικοί ελέγχου υπολογιστή

Λειτουργία	Δεδομένα κωδικού								
POWER ON	02H	00H	00H	00H	00H	02H			
POWER OFF	02H	01H	00H	00H	00H	03H			
ΕΠΙΛΟΓΗ ΕΙΣΟΔΟΥ COMPUTER 1	02H	03H	00H	00H	02H	01H	01H	09H	
ΕΠΙΛΟΓΗ ΕΙΣΟΔΟΥ COMPUTER 2	02H	03H	00H	00H	02H	01H	02H	0AH	
ΕΠΙΛΟΓΗ ΕΙΣΟΔΟΥ HDMI	02H	03H	00H	00H	02H	01H	1AH	22H	
ΕΠΙΛΟΓΗ ΕΙΣΟΔΟΥ VIDEO	02H	03H	00H	00H	02H	01H	06H	0EH	
ΕΠΙΛΟΓΗ ΕΙΣΟΔΟΥ S-VIDEO	02H	03H	00H	00H	02H	01H	0BH	13H	
ΣΙΓΑΣΗ ΕΙΚΟΝΑΣ ΕΝΕΡΓΗ	02H	10H	00H	00H	00H	12H			
ΣΙΓΑΣΗ ΕΙΚΟΝΑΣ ΑΝΕΝΕΡΓΗ	02H	11H	00H	00H	00H	13H			
ΣΙΓΑΣΗ ΗΧΟΥ ΕΝΕΡΓΗ	02H	12H	00H	00H	00H	14H			
ΣΙΓΑΣΗ ΗΧΟΥ ΑΝΕΝΕΡΓΗ	02H	13H	00H	00H	00H	15H			

ΣΗΜΕΙΩΣΗ: Αν είναι αναγκαίο, επικοινωνήστε με τον προμηθευτή της περιοχής σας για μια πλήρη λίστα των κωδικών ελέγχου υπολογιστή.

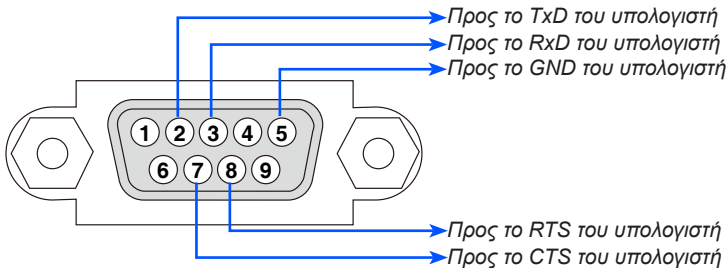
Σύνδεση καλωδίου

Πρωτόκολλο επικοινωνίας

Ταχύτητα μετάδοσης.....38400 bps
 Μήκος δεδομένων8 bits
 Ισοτιμία.....Χωρίς ισοτιμία
 Bit διακοπής.....Ένα bit
 Χ ενεργοποιημένο/απενεργοποιημένο.....Κανένα
 Διαδικασία επικοινωνίας.....Πλήρως αμφίδρομο

ΣΗΜΕΙΩΣΗ: Ανάλογα με τον εξοπλισμό, μπορεί να είναι προτιμότερη μια χαμηλότερη ταχύτητα μετάδοσης, όταν το καλώδιο είναι μακρό.

Σύνδεση ελέγχου υπολογιστή (D-SUB 9P)



ΣΗΜΕΙΩΣΗ 1: Οι ακροδέκτες 1, 4, 6 και 9 δεν χρησιμοποιούνται.

ΣΗΜΕΙΩΣΗ 2: Ενώστε τα “Αίτηση αποστολής” και “Έγκριση αποστολής” στα δύο άκρα του καλωδίου, ώστε να απλοποιήσετε την καλωδιακή σύνδεση.

ΣΗΜΕΙΩΣΗ 3: Όταν το καλώδιο είναι μακρό, είναι προτιμότερο να ορίσετε την ταχύτητα επικοινωνίας στα μενού του προβόλεα στα 9600 bps.

Λίστα ελέγχου αντιμετώπισης προβλημάτων

Πριν επικοινωνήσετε με τον προμηθευτή ή το προσωπικό εξυπηρέτησης, ανατρέξτε στην ακόλουθη λίστα, για να βεβαιωθείτε ότι η επισκευή είναι αναγκαία, ανατρέχοντας ταυτόχρονα και στην ενότητα “Αντιμετώπιση προβλημάτων” του εγχειριδίου χρήστη. Αυτή η λίστα ελέγχου θα σας βοηθήσει να επιλύσετε το πρόβλημά σας πιο αποτελεσματικά.

* Εκτοπίστε τις ακόλουθες σελίδες.

Συχνότητα εμφάνισης πάντα μερικές φορές (πόσο συχνά: _____) άλλο (_____)

Ισχύς

- Δεν υπάρχει ρεύμα (η ενδεικτική λυχνία POWER δεν ανάβει με μπλε).
 - Το βύσμα του καλωδίου ρεύματος είναι σωστά τοποθετημένο στην πρίζα.
 - Το κάλυμμα της λυχνίας είναι σωστά τοποθετημένο.
 - Μηδενίστηκαν οι Ωρες χρήσης λυχνίας (ώρες λειτουργίας της λυχνίας) μετά την αντικατάσταση της λυχνίας.
 - Δεν υπάρχει ρεύμα, αν και έχετε κρατήσει πατημένο το κουμπί POWER για τουλάχιστον 1 δευτερόλεπτο.
- Η συσκευή απενεργοποιείται κατά τη λειτουργία.
 - Το βύσμα του καλωδίου ρεύματος είναι σωστά τοποθετημένο στην πρίζα.
 - Το κάλυμμα της λυχνίας είναι σωστά τοποθετημένο.
 - Η λειτουργία διαχείρισης ισχύος είναι απενεργοποιημένη (μόνο για μοντέλα με λειτουργία διαχείρισης ισχύος).

Βίντεο και ήχος

- Δεν εμφανίζεται εικόνα από τον υπολογιστή ή τον εξοπλισμό βίντεο προς τον προβολέα.
 - Εξακολουθεί να μην εμφανίζεται εικόνα, αν και έχετε συνδέσει πρώτα τον προβολέα στον υπολογιστή κι έπειτα έχετε ενεργοποιήσει τον υπολογιστή.
 - Ενεργοποίηση της εξόδου σήματος του notebook προς τον προβολέα.
 - Ένας συνδυασμός πλήκτρων λειτουργίας ενεργοποιεί/ απενεργοποιεί την εξωτερική οθόνη. Συνήθως, ο συνδυασμός του πλήκτρου “Fn” με ένα από τα 12 πλήκτρα λειτουργίας ενεργοποιεί/απενεργοποιεί την εξωτερική οθόνη.
 - Δεν υπάρχει εικόνα (μπλε φόντο).
 - Εξακολουθεί να μην υπάρχει εικόνα, αν και έχετε πατήσει το κουμπί ΑΥΤΟΜΑΤΗ ΠΡΟΣΑΡΜΟΓΗ.
 - Εξακολουθεί να μην υπάρχει εικόνα, αν και έχετε εκτελέσει [ΕΠΑΝΑΦΟΡΑ] από το μενού του προβολέα.
 - Το βύσμα του καλωδίου σήματος είναι σωστά τοποθετημένο στη σύνδεση εισόδου. Στην οθόνη εμφανίζεται ένα μήνυμα. (_____)
 - Η πηγή που είναι συνδεδεμένη με τον προβολέα είναι ενεργή και διαθέσιμη.
 - Εξακολουθεί να μην υπάρχει εικόνα, αν και έχετε ρυθμίσει τη φωτεινότητα και/ή την αντίθεση.
 - Η ανάλυση και η συχνότητα της πηγής εισόδου υποστηρίζονται από τον προβολέα.
- Η εικόνα είναι πολύ σκοτεινή.
 - Καμία αλλαγή, αν και έχετε ρυθμίσει τη φωτεινότητα και/ή την αντίθεση.
- Η εικόνα είναι παραμορφωμένη.
 - Η εικόνα έχει τραπεζοειδές σχήμα (καμία αλλαγή, αν και έχετε εκτελέσει τη ρύθμιση [KEYSTONE]).
- Κάποια τμήματα της εικόνας έχουν χαθεί.
 - Καμία αλλαγή, αν και έχετε πατήσει το κουμπί ΑΥΤΟΜΑΤΗ ΠΡΟΣΑΡΜΟΓΗ.
 - Καμία αλλαγή, αν και έχετε εκτελέσει [ΕΠΑΝΑΦΟΡΑ] από το μενού του προβολέα.
- Η εικόνα είναι μεταποτισμένη στον κάθετο ή τον οριζόντιο άξονα.
 - Η οριζόντια ή η κάθετη θέση είναι σωστά ρυθμισμένη στο σήμα του υπολογιστή.
 - Η ανάλυση και η συχνότητα της πηγής εισόδου υποστηρίζονται από τον προβολέα.
 - Μερικά pixel έχουν χαθεί.
- Η εικόνα τρεμοπαίζει.
 - Καμία αλλαγή, αν και έχετε πατήσει το κουμπί ΑΥΤΟΜΑΤΗ ΠΡΟΣΑΡΜΟΓΗ.
 - Καμία αλλαγή, αν και έχετε εκτελέσει [ΕΠΑΝΑΦΟΡΑ] από το μενού του προβολέα.
 - Η εικόνα τρεμοπαίζει ή το χρώμα μετατοπίζεται στο σήμα του υπολογιστή.
- Η εικόνα είναι θολή ή δεν έχει καλή εστίαση.
 - Καμία αλλαγή, αν και έχετε ελέγξει την ανάλυση του σήματος στον υπολογιστή και το έχετε προσαρμόσει στην εγγενή ανάλυση του προβολέα.
 - Η απόσταση προβολής είναι μεταξύ 5" και 12" (130 έως 314 mm) στο U300X/U250X και μεταξύ 6" και 12" (148 έως 311 mm) στο U310W/U260W.
 - Καμία αλλαγή, αν και έχετε ρυθμίσει την εστίαση.
- Δεν υπάρχει ήχος.
 - Το καλώδιο ήχου είναι σωστά συνδεδεμένο στην είσοδο ήχου του προβολέα.
 - Καμία αλλαγή, αν και έχετε ρυθμίσει το επίπεδο έντασης.

Άλλο

- Το τηλεχειριστήριο δεν λειτουργεί.
 - Δεν υπάρχουν εμπόδια ανάμεσα στον αισθητήρα του προβολέα και στο τηλεχειριστήριο.
 - Ο προβολέας είναι τοποθετημένος κοντά σε λυχνία φθορισμού, που μπορεί να προκαλέσει παρεμβολές σε τηλεχειριστήρια υπεράυθρων.
 - Οι μπαταρίες είναι καινούριες και δεν έχουν τοποθετηθεί αντίστροφα
- Τα κουμπιά στο κουτί του προβολέα δεν λειτουργούν.
 - Η επιλογή [ΚΛΕΙΔΩΜΑ ΠΛΗΚΤΡΩΝ] στο μενού δεν είναι ενεργοποιημένη.
 - Καμία αλλαγή, αν και έχετε κρατήσει πατημένο το κουμπί ΕΞΟΔΟΣ για τουλάχιστον 10 δευτερόλεπτα.

Περιγράψτε αναλυτικά το πρόβλημα στον ακόλουθο κενό χώρο.

Πληροφορίες σχετικά με την εφαρμογή και το περιβάλλον χρήσης του προβολέα

Προβολέας

Αριθμός μοντέλου:
Σειριακός αρ.:
Ημερομηνία αγοράς:
Χρόνος λειτουργίας λυχνίας (ώρες):
Κατάσταση λειτουργίας λυχνίας: Κανονικό Eco
Πληροφορίες για το σήμα εισόδου:
Συχνότητα οριζόντιου συγχρονισμού [] kHz
Συχνότητα κάθετου συγχρονισμού [] Hz
Πολικότητα συγχρονισμού H (+) (-)
V (+) (-)
Τύπος συγχρονισμού Ξεχωριστό Σύνηθο
 Συγχρονισμός στο πράσινο

Ενδεικτική λυχνία κατάστασης:

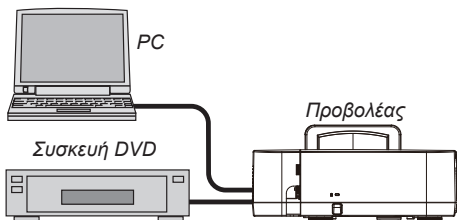
Σταθερός φωτισμός Πορτοκάλι Μπλε
Φωτισμός που αναβοσβήνει [] κύκλοι
Αριθμός μοντέλου τηλεχειριστηρίου:

Περιβάλλον εγκατάστασης

Μέγεθος οθόνης: ίντσα
Τύπος οθόνης: Λευκό ματ Σφαιρίδια Πόλωση
 Ευρυγώνια Υψηλή αντίθεση
Απόσταση προβολής: πόδια/ίντσες/μέτρα
Προσανατολισμός: Τοποθέτηση στην οροφή Επιτραπέζιος
Σύνδεση εξόδου ρεύματος:
 Σύνδεση απευθείας σε πρίζα τοίχου
 Σύνδεση σε καλώδιο προέκτασης ή άλλο (αριθμός συνδεδεμένου εξοπλισμού _____)
 Σύνδεση σε μπαλαντέζα ή άλλο (αριθμός συνδεδεμένου εξοπλισμού _____)

Υπολογιστής

Κατασκευαστής:
Αριθμός μοντέλου:
Υπολογιστής Notebook / Επιτραπέζιος
Εγγενής ανάλυση:
Ρυθμός ανανέωσης:
Προσαρμογέας βίντεο:
Άλλο:



Καλώδιο σήματος

Τυπικό NEC ή καλώδιο άλλου κατασκευαστή:
Αριθμός μοντέλου: Μήκος: ίντσες/μέτρα
Ενισχυτής διανομής
Αριθμός μοντέλου:
Μεταγωγέας
Αριθμός μοντέλου:
Προσαρμογέας
Αριθμός μοντέλου:

Εξοπλισμός βίντεο

VCR, συσκευή αναπαραγωγής DVD, βιντεοκάμερα,
βιντεοπαιχνίδι ή άλλο
Κατασκευαστής:
Αριθμός μοντέλου:

Πιστοποίηση TCO

Μερικά μοντέλα της συγκεκριμένης κατηγορίας προϊόντων διαθέτουν πιστοποίηση TCO. Όλα τα πιστοποιημένα με TCO μοντέλα φέρουν μια σήμανση TCO στην πλακέτα ενδείξεων (στο κάτω μέρος του προϊόντος). Για να δείτε μια λίστα των πιστοποιημένων με TCO συσκευών προβολής καθώς και την Πιστοποίηση TCO για κάθε μία από αυτές (μόνο στα αγγλικά), επισκεφθείτε την ιστοσελίδα μας στο http://www.nec-display.com/ap/en_projector/tco/index.html.

Η Πιστοποίηση TCO, σχεδιασμένη από την TCO Development, είναι ένα διεθνές περιβαλλοντικό και εργονομικό πρότυπο για εξοπλισμό πληροφορικής.

Μερικές φορές, δημοσιεύουμε μια λίστα πιστοποιημένων με TCO προϊόντων στην ιστοσελίδα μας, πριν την τοποθέτηση της σήμανσης TCO στο προϊόν. Η απόκλιση αυτή οφείλεται στο γεγονός ότι η ημερομηνία πιστοποίησης μπορεί να διαφέρει σε σχέση με την ημερομηνία κατασκευής των συσκευών προβολής.

NEC