

# **L51W**

---

## **Alkalmazás útmutató**

### **Támogatott alkalmazások**



**MirrorOp Lite** (Windowshoz)



**MirrorOp Sender Lite** (Mac-hez)



**MirrorOp Receiver** (iOS-hez és Androidhoz)



**MobiShow Lite** (iOS-he) / **MobiShow** (Androidhoz)



**PtG2 Converter** (Windowshoz)



**WiFi Doc** (iOS-hez) / **WiFi-Doc** (Androidhoz)

# Bevezetés

Köszönjük, hogy az L51W projektort választotta! (A továbbiakban: „a projektor”). Ebben az útmutatóban azokat az AWIND Inc. alkalmazásokat mutatjuk be, amelyeket vezeték nélküli LAN-on keresztül lehet használni a projektorral.

- Ahhoz, hogy a projektort vezeték nélküli LAN-on keresztül tudja csatlakoztatni a számítógéphez, külön meg kell vásárolnia a vezeték nélküli LAN egységet (NP03LM vagy NP02LM típus). A vezeték nélküli LAN egység egyes országokban nem használható.
- Az egyes alkalmazások leírása a 2012 áprilisi állapotokat tükrözik. Az alkalmazás vagy az operációs rendszer frissítése esetén a funkciók vagy a működés módja megváltozhatnak.
- A Windows, a Mac OS, az Android és az iOS operációs rendszerek működését illetően tekintse meg a hozzájuk tartozó használati útmutatót.

## A védjegyekről

- Az Apple, az iPhone, az iPad, az iPod touch, az App Store, az iTunes, a Mac OS, a MacBook és a MacBook Air az Apple Inc. védjegye vagy bejegyzett védjegyei az Egyesült Államokban és más országokban.
- Az iOS a Cisco Systems, Inc. védjegye vagy bejegyzett védjegye az Egyesült Államokban és más országokban.
- A Google és az Android a Google Inc. bejegyzett védjegye.
- A Microsoft, a Windows és a PowerPoint a Microsoft Corporation védjegyei vagy bejegyzett védjegyei az Egyesült Államokban és más országokban.
- A Wi-Fi®, a Wi-Fi Alliance® és a Wi-Fi Protected Access (WPA és WPA2)® a Wi-Fi Alliance bejegyzett védjegyei.
- A jelen használati útmutatóban található egyéb gyártó- és terméknevek a megfelelő vállalatok védjegyei vagy bejegyzett védjegye.

## Megjegyzések:

- (1) A jelen útmutató mind részben, mind egészben történő sokszorosítása egyaránt tilos!
- (2) A jelen útmutató változtatásának jogát fenntartjuk!
- (3) Jóllehet az útmutatót nagy gonddal készítettük, mégis előfordulhatnak benne hibák – ez esetben kérjük, forduljon a NEC-hez.
- (4) Felhívjuk rá figyelmét, hogy a 3-as ponttól függetlenül a NEC nem vállal felelősséget a termék használatából eredő károkért, bevételkiesésekért és egyéb veszteségektől!

# Tartalom

<b>1. A támogatott alkalmazások leírása</b> .....	4
1-1. MirrorOp Lite (Windowshoz)/MirrorOp Sender Lite (Mac-hez).....	4
1-2. MobiShow Lite (iOS-hez)/MobiShow (Androidhoz) .....	5
1-3. WiFi Doc (iOS-hez)/WiFi-Doc (Androidhoz).....	5
<b>2. A projektor csatlakoztatása a számítógéphez vezeték nélküli LAN-on keresztül</b> ...6	
2-1. A projektor vezeték nélküli LAN készletli képernyőjének megjelenítése.....	6
2-2. A projektor csatlakoztatása a számítógéphez vezeték nélküli LAN-on keresztül .....	7
2-3. A projektor hálózati beállításainak módosítása .....	7
<b>3. MirrorOp Lite (Windowshoz)/MirrorOp Sender Lite (Mac-hez)</b> .....	9
3-1. Üzemi feltételek.....	9
3-2. A szoftver letöltése a számítógépre .....	9
3-3. A szoftver telepítése a számítógépre.....	10
3-4. A MirrorOp Lite (Windowshoz) alapvető használata.....	11
3-5. A MirrorOp Sender Lite (Mac-hez) alapvető használata.....	12
3-6. A SidePad funkció használata (MirrorOp Receiver (iOS-hez és Androidhoz)) .....	14
3-6-1. Üzemi feltételek.....	14
3-6-2. Az alkalmazás telepítése .....	14
3-6-3. A MirrorOp Receiver (iOS-hez) alapvető használata .....	14
3-6-4. A MirrorOp Receiver (Androidhoz) alapvető használata .....	15
<b>4. MobiShow Lite (iOS-hez) / MobiShow (Androidhoz)</b> .....	16
4-1. Üzemi feltételek.....	16
4-2. Az alkalmazás telepítése.....	16
4-3. A MobiShow Lite (iOS-hez) alapvető használata .....	17
4-4. A MobiShow (Androidhoz) alapvető használata.....	19
4-5. A PtG2 Converter (Windowshoz) alapvető használata .....	20
<b>5. WiFi Doc (iOS-hez) / WiFi-Doc (Androidhoz)</b> .....	21
5-1. Üzemi feltételek.....	21
5-2. Az alkalmazás telepítése.....	21
5-3. A WiFi Doc (iOS-hez) alapvető használata.....	21
5-4. A WiFi-Doc (Androidhoz) alapvető használata .....	22
<b>6. Hibaelhárítás</b> .....	24
6-1. Elérhetőségek egyes alkalmazásokhoz.....	24
6-2. Figyelmeztetések a MirrorOp Lite (Windowshoz) és az Image Express Utility 2.0 Windows XP operációs rendszeren történő együttes használatához .....	24
6-3. Aktiváció emlékeztető .....	26

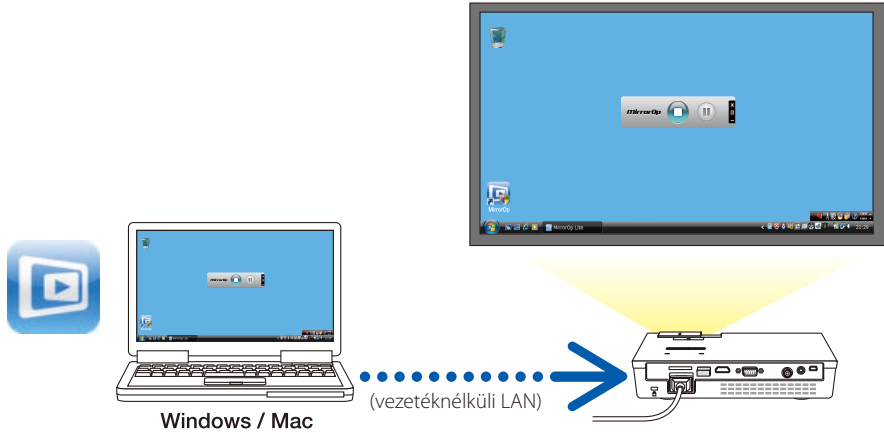
# 1. A támogatott alkalmazások leírása

A projektor az alábbi AWIND Inc. alkalmazásokat támogatja:

## 1-1. MirrorOp Lite (Windowshoz)/MirrorOp Sender Lite (Mac-hez)

[↪ 9. oldal](#)

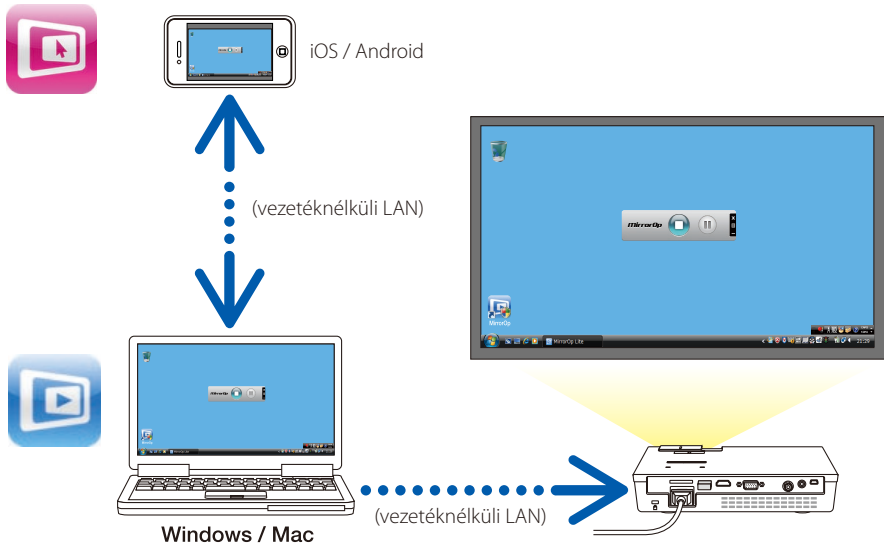
Ezek olyan számítógépes programok, amelyek segítségével vezeték nélküli LAN-on keresztül összekapcsolható a projektor a számítógéppel, és elküldhető a számítógép képe a projektorra, amit aztán ki lehet vetíteni a vetítővászonra.



### [Kiterjesztett funkció] A SidePad funkció használata

[↪ 14. oldal](#)

A MirrorOp Receiver (iOS-hez és Androidhoz) használata esetén a táblagép (iPad vagy Android), a projektor és a számítógép összekapcsolható vezeték nélküli LAN-on keresztül, és a számítógépen lévő MirrorOp Lite (Windowshoz) vagy MirrorOp Sender Lite (Mac-hez) alkalmazás a tábla terminálról is vezérelhető.

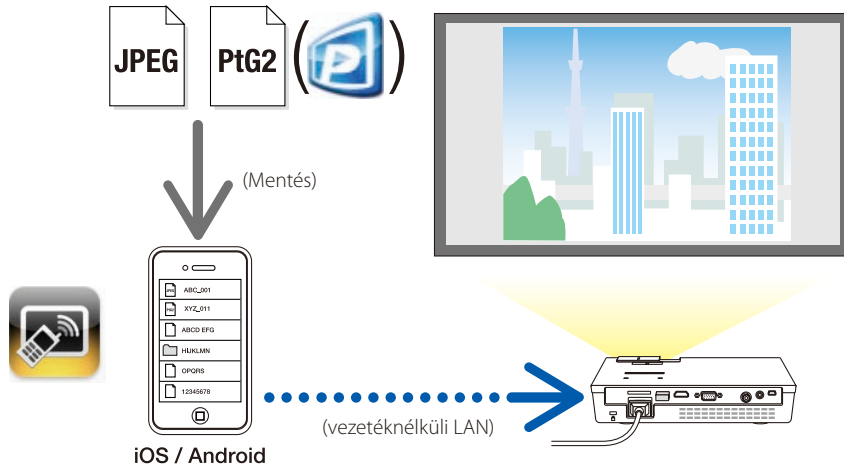


## 1-2. MobiShow Lite (iOS-hez)/MobiShow (Androidhoz)

(21. oldal)

Ezek olyan programok, amelyek segítségével vezeték nélküli LAN-on keresztül összekapcsolható a projektor egy okostelefonnal (vagy táblagéppel), és elküldhetők az okostelefonon (vagy táblagépen) lévő JPEG képek és PtG2 fájlok\* a projektornak, amit aztán ki lehet vetíteni a vetítővászonra.

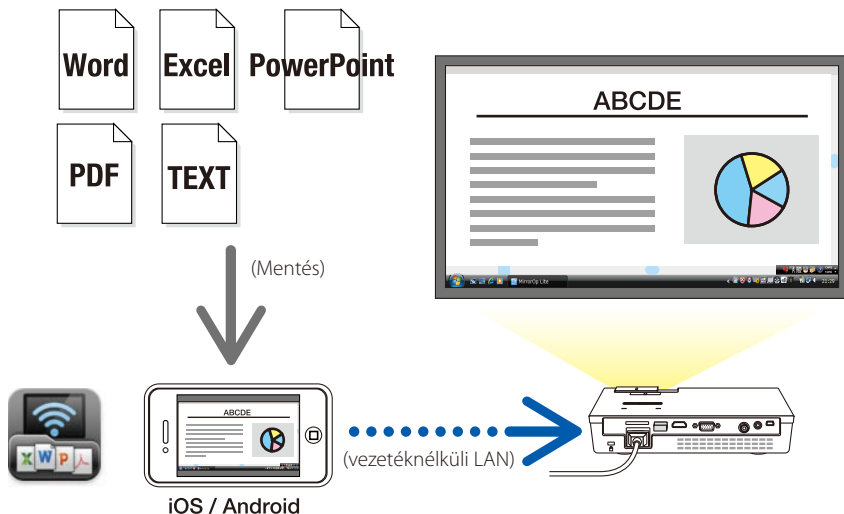
\* A PtG2 fájlok olyan MobiShow fájlok, amik Powerpoint fájlokból lettek konvertálva a PtG2-converter segítségével (ami egy Windowsos alkalmazás).



## 1-3. WiFi Doc (iOS-hez)/WiFi-Doc (Androidhoz)

(21. oldal)

Ezek olyan programok, amelyek segítségével vezeték nélküli LAN-on keresztül összekapcsolható a projektor egy okostelefonnal (vagy táblagéppel), és elküldhetők az okostelefonon (vagy táblagépen) lévő Microsoft Office, PDF vagy szöveges fájlok a projektornak, amit aztán ki lehet vetíteni a vetítővászonra.



## 2. A projektor csatlakoztatása a számítógéphez vezeték nélküli LAN-on keresztül

Ha a projektort vezeték nélküli LAN-on keresztül szeretné csatlakoztatni a számítógéphez, akkor meg kell vennie a külön kapható vezeték nélküli LAN egységet.

### Fontos

A számítógép, az okostelefon és a táblagép hálózati beállításait úgy kell megadni, hogy az automatikusan kapjon IP-címet.

Az alap hálózati beállítások esetén nem lehet probléma, de vigyázzon az egyedi beállításokkal!

Amikor átvált automatikus IP-re, akkor a korábban megadott IP-cím törlődik – ezért mielőtt ezt megtenné, ne felejtse el feljegyezni az IP-címet, az alhálózati maszkot, az átjárót, a DNS-szervert stb.

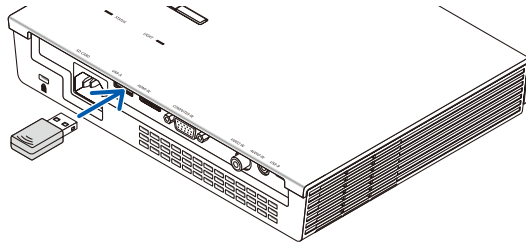
### 2-1. A projektor vezeték nélküli LAN készenléti képernyőjének megjelenítése

Amikor a projektort vezeték nélküli LAN-on keresztül csatlakoztatja számítógéphez, okostelefonhoz vagy táblagéphez, akkor megjelenik a projektor vezeték nélküli LAN készenléti képernyője.

1. *Kikapcsolt projektor mellett csatlakoztassa a vezeték nélküli LAN egységet a projektor USB-A portjához.*



A projektor USB-A portja nem támogatja az USB hubokat.



2. *Kapcsolja be a projektort; ekkor megjelenik a kép a kijelzőn.*
3. *Nyomja meg a távvezérlő (USB-A) gombját.*

Ekkor megjelenik a Multimédia képernyő.



#### 4. Ellenőrizze, hogy az „USB” elem van-e kiválasztva, majd nyomja meg a távvezérlő (ENTER) gombját.

Ekkor megjelenik a projektor vezeték nélküli LAN készenléti képernyője a kijelzőn.



- Ez a képernyő mindig angolul jelenik meg.
- A Projektornév (SSID) alapértelmezett beállítása „NECLEDPJ”.
- A Szerver IP fixen „192.168.100.10”.
- A „Biztonság” alapértelmezett beállítása „Nincs” (nincs beállítva).  
A Projektornév (SSID), Csatorna és Biztonság beállítások módosítását illetően lásd: „2-3. A projektor hálózati beállításainak módosítása”.
- A vezeték nélküli LAN készenléti képernyő megszüntetéséhez nyomja meg a távvezérlő (COMP) gombját.

---

## 2-2. A projektor csatlakoztatása a számítógéphez vezeték nélküli LAN-on keresztül

---

### 1. Jelenítse meg a projektor vezeték nélküli LAN készenléti képernyőjét.

Lásd: „2-1. A projektor vezeték nélküli LAN készenléti képernyőjének megjelenítése”.

### 2. Jelenítse meg a számítógép vezeték nélküli hálózati beállítások képernyőjét.

Ennek menetét illetően tekintse meg a számítógép használati útmutatóját.

### 3. A hálózati beállításoknál válassza az „NECLEDPJ” elemet (a projektor alapértelmezett beállítása esetén).

Csatlakoztassa a projektort a számítógéphez vezeték nélküli LAN-on keresztül.

---

## 2-3. A projektor hálózati beállításainak módosítása

---

A projektor hálózati beállításait a webböngészőből lehet módosítani.

### 1. Jelenítse meg a projektor vezeték nélküli LAN készenléti képernyőjét.

Lásd: „2-1. A projektor vezeték nélküli LAN készenléti képernyőjének megjelenítése”.

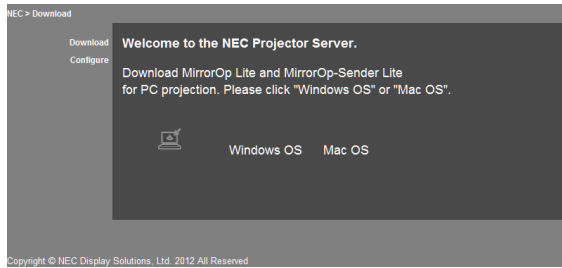
### 2. Csatlakoztassa a projektort a számítógéphez vezeték nélküli LAN-on keresztül.

Lásd „2-2. A projektor csatlakoztatása a számítógéphez vezeték nélküli LAN-on keresztül”.

### 3. Indítson el egy webböngészőt a számítógépen, írja be a címsávba a következőt: „http://192.168.100.10/”, majd nyomja meg az (Enter) gombot.

Ekkor megjelenik a „Welcome to the NEC Projector Server” képernyő.

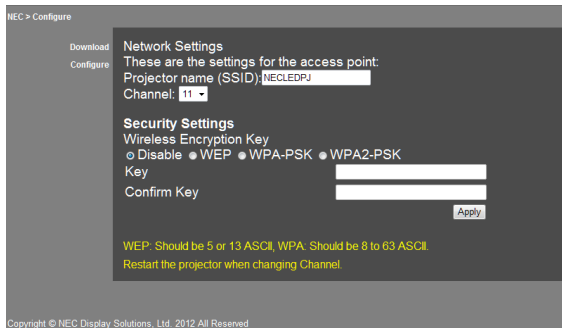
Ez a képernyő mindig angolul jelenik meg.



#### 4. Kattintson a képernyő bal felső sarkában lévő „Configure” gombra.

Ekkor megjelenik a „Hálózati beállítások” képernyő.

- Ez a képernyő mindig angolul jelenik meg.
- Adja meg a projektor nevét (SSID) a 32-féle egyébájtos betű vagy szám segítségével.
- A Csatorna alapértelmezett értéke „11”.
- A WEP, WPA-PSK vagy WPA2-PSK opció használata esetén írja be a kódot a „Kód” mezőbe és a „Kód megerősítése” mezőbe.
  - WEP-kódként 5- vagy 13-számjegyű ASCII-kódot lehet megadni.
  - WPA-PSK kódként 8-63-számjegyű ASCII-kódot lehet megadni.
  - WPA2-PSK kódként 8-63-számjegyű ASCII-kódot lehet megadni.



#### 5. A változtatások jóváhagyásához kattintson az [Apply] gombra.

#### 6. Zárja be a webböngésző ablakát.



Ha a „Csatorna” beállítást megváltoztatja, akkor újra kell indítani a projektort.



## 3. MirrorOp Lite (Windowshoz)/MirrorOp Sender Lite (Mac-hez)

Ezek olyan számítógépes programok, amelyek segítségével vezeték nélküli LAN-on keresztül összekapcsolható a projektor a számítógéppel, és elküldhető a számítógép képe a projektorra, amit aztán ki lehet vetíteni a vetítőlaponra.

### 3-1. Üzemi feltételek

#### MirrorOp Lite (Windowshoz)

Támogatott operációs rendszerek	Windows 7 (32-/64-bit), Windows Vista (32-/64-bit), Windows XP SP2/SP3 (32-bit)
Processzor	Intel Dual Core 1,8 GHz vagy azzal egyenértékű, vagy jobb (az Atom processzor kivételével)
RAM	1 GB vagy több
Grafikus processzor	NVIDIA vagy ATI videokártya (64 MB vagy több VRAM)



A Windows 16-bites színmélysége nincs támogatva.

#### MirrorOp Sender Lite (Mac-hez)

Támogatott operációs rendszerek	Mac OS X 10.7, 10.6, 10.5
Processzor	Intel Dual Core 1,4 GHz vagy azzal egyenértékű, vagy jobb (a PowerPC nincs támogatva)
RAM	1 GB vagy több
Grafikus processzor	NVIDIA vagy ATI videokártya (64 MB vagy több VRAM)
Ajánlott típusok	MacBook (2009/01/21 vagy újabb), MacBook Pro (minden széria), MacBook Air (2010/06/08 vagy újabb)

### 3-2. A szoftver letöltése a számítógépre

Vezeték nélküli LAN-on keresztül töltsd le a MirrorOp Lite (Windowshoz) vagy a MirrorOp Sender Lite (Mac-hez) programot a projektor belső memóriájából.

#### 1. Jelenítse meg a projektor vezeték nélküli LAN készenléti képernyőjét.

Lásd: „2-1. A projektor vezeték nélküli LAN készenléti képernyőjének megjelenítése”.

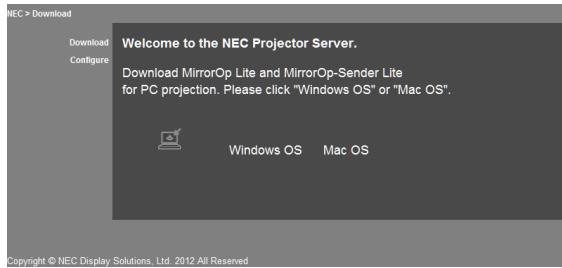
#### 2. Csatlakoztassa a projektort a számítógéphez vezeték nélküli LAN-on keresztül.

Lásd: „2-2. A projektor csatlakoztatása a számítógéphez vezeték nélküli LAN-on keresztül”.

#### 3. Indítson el egy webböngészőt a számítógépen, írja be a címsávba a következőt: „<http://192.168.100.10/>”, majd nyomja meg az (Enter) gombot.

Ekkor megjelenik a „Welcome to the NEC Projector Server” képernyő.

Ez a képernyő mindig angolul jelenik meg.



**4. Kattintson a képernyő közepén lévő „Windows OS” vagy „Mac OS” gombra.**

Válassza a használt operációs rendszernek megfelelő opciót.

**A „Windows OS” opció választása esetén**

Mentse el a „NEC\_MirrorOp.exe” fájlt egy tetszőleges mappába a számítógépen.

**A „Mac OS” opció választása esetén**

A „NEC\_Mac.pkg” fájl letöltődik a számítógépre.

**5. Ha a szoftvert letöltötte, zárja be a webböngészőt.**

---

### 3-3. A szoftver telepítése a számítógépre

---

#### Windows esetén

**1. Kattintson duplán a „NEC\_MirrorOp.exe” fájlra.**

Ekkor elindul a MirrorOp Lite (Windows-hoz) szoftver telepítője.

A telepítő csak angol nyelven érhető el.

Kövesse a képernyőn megjelenő utasításokat.

Ha a telepítés sikeresen befejeződött, akkor megjelenik az asztalon a „MirrorOp Lite” parancsikonja.



A szoftver mellett az „Auto Log” alkalmazás is feltelepül, de ezzel most ne foglalkozzon.

#### Mac OS esetén

**1. Kattintson duplán a „NEC\_Mac.pkg” fájlra a letöltés mappában.**

Ekkor elindul a MirrorOp Sender Lite (Mac-hez) szoftver telepítője.

**2. Kattintson a [Tovább] gombra.**

Kövesse a képernyőn megjelenő utasításokat.

Ha a telepítés sikeresen befejeződött, akkor a „MirrorOp Lite” ikonja megjelenik a dokkon; ezután a MirrorOp Sender Lite (Mac-hez) automatikusan elindul.

A további műveleteket illetően lásd: „3-5. A MirrorOp Sender Lite (Mac-hez) alapvető használata”, 3-as pont.

## 3-4. A MirrorOp Lite (Windowshoz) alapvető használata

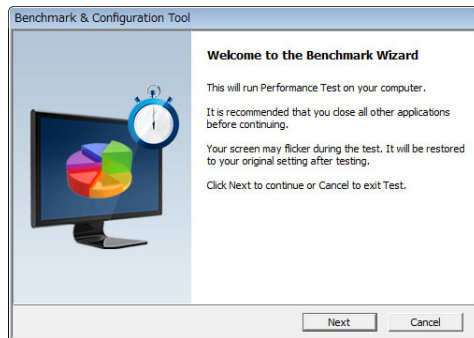
### 1. Csatlakoztassa a projektort a számítógéphez vezeték nélküli LAN-on keresztül.

Lásd „2-2. A projektor csatlakoztatása a számítógéphez vezeték nélküli LAN-on keresztül”.

### 2. Kattintson duplán a „MirrorOp Lite” ikonra az asztalon.

A MirrorOp Lite (Windowshoz) első indításakor a Benchmark & Configuration Tool indul el.

- Ez az eszköz felméri a számítógép teljesítményét.
- A Benchmark & Configuration Tool csak angol nyelven érhető el.



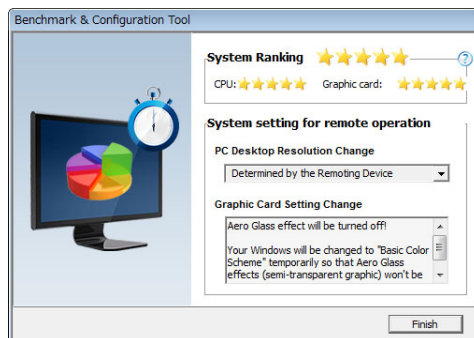
### 3. Kattintson a [Next] gombra.

Ekkor kezdetét veszi a számítógép teljesítményének felmérése.

A felmérés végeztével megjelenik egy képernyő, ahol az eredmények láthatók.



A képernyő közepén lévő „PC Desktop Resolution Change” elemnél válassza a „Determined by the Remoting Device” lehetőséget a legördülő menüből.

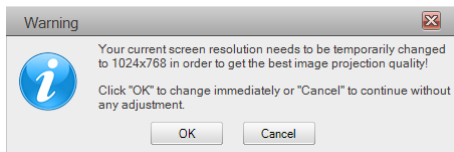


### 4. Kattintson a [Finish] gombra.

Ekkor elindul a MirrorOp Lite (Windowshoz), és megjelenik a hozzáférési pont kiválasztása ablak.

**5. Válassza ki a projektor SSID-jét (alapértelmezés szerint „NECLEDPJ”), majd kattintson a [Connect] gombra.**

Megjelenik egy ablak, ahol meg kell erősíteni a számítógép felbontásának megváltoztatását. A megerősítendő felbontás nagysága számítógépfüggő.







**6. Kattintson az üzenetre, majd kattintson az [OK] gombra.**

Ekkor a számítógép felbontása módosul, és a számítógép képét kivetíti a projektor.

- Ha a képet az aktuális felbontás módosítása nélkül szeretné megváltoztatni, akkor kattintson a [Cancel] gombra.
- Az első indítást követően a Benchmark & Configuration Tool nem indul el többször a MirrorOp Lite (Windowshoz) elindításakor.

**A MirrorOp Lite ablak műveleteiről**



	Megszakítja a számítógép képeinek továbbítását.
	Folytatja a számítógép képeinek továbbítását.
	Állóképet állít be a számítógép képeként. Ismételt kattintásra az állókép eltűnik.
	Megjeleníti az almenüt.

**7. Ha szeretne kilépni a MirrorOp Lite (Windowshoz) programból, akkor kattintson az  gombra a MirrorOp Lite ablakban.**

Ekkor megjelenik egy megerősítést kérő ablak.

**8. Kattintson az [OK] gombra.**

Ezután MirrorOp Lite (Windowshoz) kilép.

- A projektor átvált a vezeték nélküli LAN készenléti képernyő megjelenítésére.

---

## 3-5. A MirrorOp Sender Lite (Mac-hez) alapvető használata

---

**1. Csatlakoztassa a projektort a számítógéphez vezeték nélküli LAN-on keresztül.**

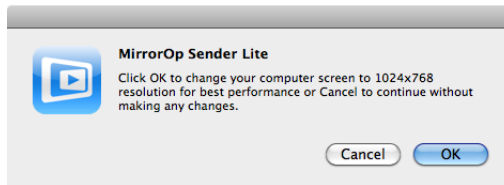
Lásd „2-2. A projektor csatlakoztatása a számítógéphez vezeték nélküli LAN-on keresztül”.

**2. Kattintson a „MirrorOp Sender Lite” ikonra a dokkon.**

Ekkor elindul a MirrorOp Lite (Windowshoz), és megjelenik a hozzáférési pont kiválasztása ablak.

**3. Válassza ki a projektor SSID-jét (alapértelmezés szerint „NECLEDPJ”), majd kattintson a [Connect] gombra.**

Megjelenik egy ablak, ahol meg kell erősíteni a számítógép felbontásának megváltoztatását. A megerősítendő felbontás nagysága számítógépfüggő.



**4. Kattintson az üzenetre, majd kattintson az [OK] gombra.**

Ekkor a számítógép felbontása módosul, és a számítógép képét kivetíti a projektor.

- Ha a képet az aktuális felbontás módosítása nélkül szeretné megváltoztatni, akkor kattintson a [Cancel] gombra.
- A MirrorOp Lite ablak ugyanúgy működik, mint a Windowsos verzió esetén.

(12. oldal)



**5. Ha szeretne kilépni a MirrorOp Sender Lite (Mac-hez) programból, akkor kattintson az [X] gombra a MirrorOp Lite ablakban.**

Ekkor megjelenik egy megerősítést kérő ablak.

**6. Kattintson az [OK] gombra.**

A MirrorOp Sender Lite (Mac-hez) kilép.

- A projektor átvált a vezeték nélküli LAN készenléti képernyő megjelenítésére.

## 3-6. A SidePad funkció használata (MirrorOp Receiver (iOS-hez és Androidhoz))

A MirrorOp Receiver (iOS-hez és Androidhoz) használata esetén a táblagép (iPad vagy Android), a projektor és a számítógép összekapcsolható vezeték nélküli LAN-on keresztül, és a számítógépen lévő MirrorOp Lite (Windowshoz) vagy MirrorOp Sender Lite (Mac-hez) alkalmazás a tábla terminálról is vezérelhető.

### 3-6-1. Üzemi feltételek

#### iOS-hez

Támogatott operációs rendszerek	iOS 3.2 vagy újabb
Támogatott típusok	iPad/iPad2/iPhone3G/iPhone3GS/iPhone4/iPhone4S/iPod touch

#### Androidhoz

Támogatott operációs rendszerek	2.2-es verzió vagy újabb
Processzor	600 MHz vagy jobb (1 GHz Dual Core ajánlott)

### 3-6-2. Az alkalmazás telepítése

#### iOS-hez

Keresse meg a „MirrorOp Receiver Free” alkalmazást az App Store-ban, és telepítse azt fel.

- A MirrorOp Receiver egy ingyenes alkalmazás.

#### Androidhoz

Keressen rá a „MirrorOp Receiver” alkalmazásra a Google Play-ben, és telepítse azt.

- A MirrorOp Receiver egy ingyenes alkalmazás.
- Ez a projektor nem támogatja a „MirrorOp Sender” vagy „MirrorOp Photo Sender Free” alkalmazásokat.

### 3-6-3. A MirrorOp Receiver (iOS-hez) alapvető használata

#### 1. A MirrorOp Lite (Windowshoz) vagy MirrorOp Sender Lite (Mac-hez) segítségével csatlakoztassa össze a projektort és a számítógépet.

- Lásd: „3. MirrorOp Lite (Windowshoz)/MirrorOp Sender Lite (Mac-hez)”. [▶ 9. oldal](#)
- A MirrorOp Lite (Windowshoz) a MirrorOp Receiver (iOS-hez) segítségével is használható.

#### 2. Érintse meg a [Beállítások] ikont az iPhone (vagy iPad) készüléken.

#### 3. Érintse meg a „Wi-Fi” gombot.

#### 4. Állítsa a Wi-Fi-t „BE” opcióra.

#### 5. A hálózati listában érintse meg az „NECLEDPJ (ez a projektor SSID azonosítója)” elemet.

„ ✓ ” bejelölve.

#### 6. A menübe történő visszalépéshez nyomja meg a home gombot.

#### 7. Érintse meg a „MirrorOp Receiver” elemet.

Megjelenik a MirrorOp Receiver készletléti képernyője.

#### 8. A számítógép MirrorOp Lite Windows ablakában kattintson az „” elemre.

## 9. Kattintson a „→ MirrorOp Receiver (SidePad)” elemre

A számítógép képernyőjén látható képernyő jelenik meg az iPhone (vagy iPad) képernyőjén is.

- A számítógép az iPhone (vagy iPad) képernyőjéről is használható.

## 10. A MirrorOp Receiver alkalmazásból történő kilépéshez nyomja meg a home gombot.

### 3-6-4. A MirrorOp Receiver (Androidhoz) alapvető használata

---

#### 1. A MirrorOp Lite (Windowshoz) vagy MirrorOp Sender Lite (Mac-hez) segítségével csatlakoztassa össze a projektort és a számítógépet.

- Lásd: „3. MirrorOp Lite (Windowshoz)/MirrorOp Sender Lite (Mac-hez)”.

[▶ 9. oldal](#)

- A MirrorOp Sender Lite (Mac-hez) a MirrorOp Receiver (Androidhoz) segítségével is használható.

#### 2. Érintse meg a [Beállítások] elemet az Android kijelzőjén lévő alkalmazás menüjében.

#### 3. Érintse meg a vezeték nélküli kapcsolattal vagy a hálózatokkal kapcsolatos beállításokat.

A készülék modellszámától függően az elemek nevei eltérőek lehetnek.

#### 4. Érintse meg a „Wi-Fi beállítások” elemet.

#### 5. A hálózati listában érintse meg az „NECLEDPJ (ez a projektor SSID azonosítója)” elemet.

#### 6. Érintse meg a „Csatlakozás” elemet.

#### 7. Az alkalmazás menü megjelenítéséhez nyomja meg a vissza gombot.

#### 8. Érintse meg a „MirrorOp Receiver” elemet.

Megjelenik a MirrorOp Receiver készletléti képernyője.

#### 9. A számítógép MirrorOp Lite Windows ablakában kattintson az „☰” elemre.

#### 10. Kattintson a „→ MirrorOp Receiver (SidePad)” elemre

A számítógépen látható képernyő jelenik meg az Android kijelzőjén is.

- A számítógép az Android készülék kijelzőjéről is vezérelhető.

#### 11. A MirrorOp Receiver alkalmazás elhagyásához nyomja meg a Vissza gombot.

#### Referencia

- Ha a MirrorOp Receiver képernyőjén megnyomja a (Menü) gombot, a menü jelenik meg.
- Ha a menüben kiválasztja a „Send problem log” elemet, egy, az AWIND Inc. számára címzett email jelenik meg. Ehhez az e-mailhez csak az angol és a kínai nyelv támogatott.
- A „Register” menü nem használható.

## 4. MobiShow Lite (iOS-hez) / MobiShow (Androidhoz)

Ezek olyan programok, amelyek segítségével vezeték nélküli LAN-on keresztül összekapcsolható a projektor egy okostelefonnal (vagy táblagéppel), és elküldhetők az okostelefonon (vagy táblagépen) lévő JPEG képek és PtG2 fájlok\* a projektorra, amit aztán ki lehet vetíteni a vetítőtáblára.

\* A PtG2 fájlok olyan MobiShow fájlok, amik Powerpoint fájlokból lettek konvertálva a PtG2 Converter segítségével (ami egy Windowsos alkalmazás).

---

### 4-1. Üzemi feltételek

---

#### MobiShow Lite (iOS-hez)

Támogatott operációs rendszerek	iOS 3.2 vagy újabb
Támogatott típusok	iPad/iPad2/iPhone3G/iPhone3GS/iPhone4/iPhone4S/iPod touch

#### MobiShow (Androidhoz)

Támogatott operációs rendszerek	2.2-es verzió vagy újabb
Processzor	600 MHz vagy jobb (1 GHz Dual Core ajánlott)

#### PtG2 Converter (Windows-hoz)

Támogatott operációs rendszerek	Windows 7 (32-/64-bit), Windows Vista (32-/64-bit), Windows XP SP2/SP3 (32-/64-bit)
Processzor	Intel Dual Core 1,8 GHz vagy azzal egyenértékű, vagy jobb (az Atom processzor kivételével)
RAM	1 GB vagy több

---

### 4-2. Az alkalmazás telepítése

---

#### MobiShow Lite (iOS-hez)

Az App store-ban keressen rá a „MobiShow Lite” alkalmazásra, majd telepítse azt.

- A MobiShow Lite egy ingyenes alkalmazás.
- Ez a projektor nem támogatja a „MobiShow-Pro” alkalmazást.

#### MobiShow (Androidhoz)

A Google Play-ben keressen rá a „MobiShow” alkalmazásra, majd telepítse azt.





- A MobiShow egy ingyenes alkalmazás.
- Ez a projektor nem támogatja a „MobiShow-Pro” alkalmazást.

#### PtG2 Converter (Windows-hoz)

A PtG2 Convertert a projektor tárhelyéről kell letölteni, miután a projektort és a számítógépet a mellékelt USB-kábellel kötötte össze. A projektor tárhelyével kapcsolatos információkért tekintse meg a „A projektor használata háttértárolóként” című fejezetet a Használati Útmutató „Felhasználói gombok” című részében.

#### 1. Kapcsolja be a projektort és a számítógépet.



2. **A projektor USB-B portja és a számítógép egyik USB portjának (A típus) összekötéséhez használja a mellékelt USB-kábelt.**
3. **Nyomja meg a távirányítón a  gombot.**  
*Ekkor megjelenik a Multimédia menü.*
4. **A távirányítón található  gombok segítségével vigye a kurzort a „Csatlakozás a számítógéphez” elemére, nyomja meg az  gombot, állítsa a kurzort a „Háttértároló üzemmód” elemre, majd nyomja meg az  gombot.**  
*Ekkor a „Csatlakozás a számítógéphez... A csatlakozás megszüntetéséhez húzza ki.” Üzenet jelenik meg a kijelzőn.*
5. **A számítógépen kattintson a „Számítógép” (Windows XP esetén „Sajátgép”) elemére a Windows start menüjében.**  
*Két hordozható lemez „Hordozható lemez (meghajtó:)” jelenik meg.*
6. **A két hordozható lemez közül nyissa meg azt, amelyiken a „PtG2-setup.exe” található.**
7. **Másolja a „PtG2-setup.exe” fájlt a számítógép merevlemezére.**
8. **A fájl felmásolása után, kattintson a Windows tálcáján lévő USB ikonra és szüntesse meg az USB-kapcsolatot.**  
*Az USB-kapcsolat megszüntetése után húzza ki az USB-kábelt.*
9. **Kattintson duplán a számítógépre felmásolt „PtG2-setup.exe nevű fájlra.**  
*A PtG2 Converter telepítése elkezdődik.*

Kövesse a képernyőn megjelenő utasításokat.

A PtG2 Converter telepítésének befejezése után a „PtG2 Converter” parancsikonja megjelenik az asztalon.

---

## 4-3. A MobiShow Lite (iOS-hez) alapvető használata

---

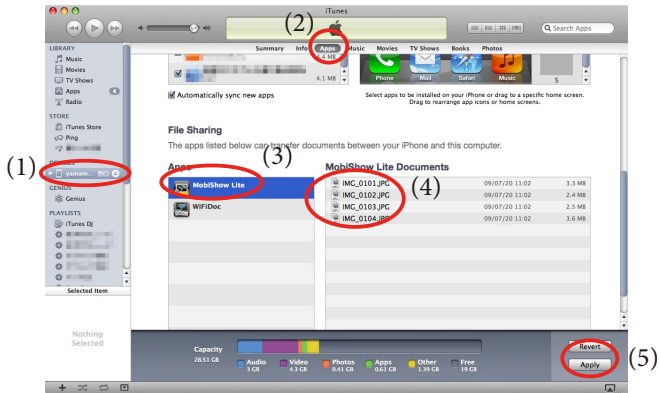
### A JPEG és PtG2 fájlok átvitele a MobiShow Lite alkalmazásba

- Küldje el az iTunes segítségével az iPhone-ra azokat a JPEG és PtG2 fájlokat, melyeket a MobiShow Lite alkalmazásból kíván átküldeni a projektorra.
- Hozza létre a PtG2 fájlokat a PtG2 Converter (egy Windows alkalmazás) segítségével.  
[🔍 20. oldal](#)

1. **Egy USB-kábel segítségével kösse össze az iPhone (vagy iPad) készüléket a számítógéppel.**

*Az iTunes elindul, és megkezdődik a szinkronizálás.*

## 2. A szinkronizálást követően a következőképp használja az iTunes-t.



- (1) Válassza ki az iPhone (vagy iPad) készüléket.
- (2) Válassza ki az „Apps” elemet.
- (3) A fájlmegosztás oszlopban válassza ki a „MobiShow Lite” elemet.
- (4) Húzza a JPEG vagy PtG2 fájlokat a MobiShow Lite dokumentum oszlopba.
- (5) Kattintson a [Szinkronizálás] vagy [Alkalmaz] gombra.  
Elkezdődik a szinkronizálás, és a JPEG vagy PtG2 fájlok átkerülnek az iPhone (vagy iPad) készülékre.

## 3. A szinkronizálás befejezése után válassza le az iPhone (vagy iPad) készüléket a számítógépről.

### A MobiShow Lite használata a képek projektorról történő kivetítéséhez

#### 1. Jelenítse meg a projektor vezeték nélküli LAN készenléti képernyőjét.

Lásd: „2-1. A projektor vezeték nélküli LAN készenléti képernyőjének megjelenítése.”

#### 2. Érintse meg a [Beállítások] ikont az iPhone (vagy iPad) készüléken.

#### 3. Érintse meg a „Wi-Fi” gombot.

#### 4. Állítsa a Wi-Fi-t „BE” opcióra.

#### 5. A hálózati listában érintse meg az „NECLEDPJ (ez a projektor SSID azonosítója)” elemet.

„✓” bejelölve.

#### 6. A menübe történő visszalépéshez nyomja meg a home gombot.

#### 7. Érintse meg a „MobiShow Lite” elemet.

#### 8. Érintse meg a „NECPJ” elemet.

A dokumentumok listája megjelenik.









#### 9. Érintse meg a „PtG” vagy „PhotoSender” elemet.

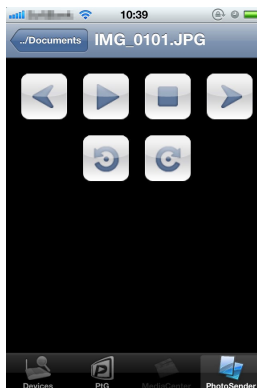
#### 10. Érintse meg a fájl nevét.

A projektor ezután kivetíti a képet.

## A MobiShow Lite képernyő működésének ismertetése

- \* A jobb oldalon akkor jelenik meg, ha a „PhotoSender” opció van kiválasztva.

-  Elindítja a diavetítést.  
(A  megérintése esetén az ikon átvált az  ikonra)
-  Megszakítja a kép kivetítését.
-  Kivetíti az előző képet.
-  Kivetíti a következő képet.
-  90 fokkal balra elforgatja a képet.
-  90 fokkal jobbra elforgatja a képet.



11. A MobiShow Lite alkalmazásból történő kilépéshez nyomja meg a home gombot.

---

## 4-4. A MobiShow (Androidhoz) alapvető használata

---

### A JPEG és PtG2 fájlok tárolása a MobiShow alkalmazásban

- Tárolja el a MobiShow-ról a projektorra átküldendő JPEG vagy PtG2 fájlokat az Android készülék SD-kártyáján.
- Hozza létre a PtG2 fájlokat a PtG2 Converter (egy Windows alkalmazás) segítségével.  
([🔄 20. oldal](#))

### A MobiShow használata a képek projektorról történő kivetítéséhez

#### 1. Jelenítse meg a projektor vezeték nélküli LAN készenléti képernyőjét.

Lásd: „2-1. A projektor vezeték nélküli LAN készenléti képernyőjének megjelenítése”.

#### 2. Érintse meg a [Beállítások] elemet az Android kijelzőjén lévő alkalmazás menüjében.

#### 3. Érintse meg a vezeték nélküli kapcsolattal vagy a hálózatokkal kapcsolatos beállításokat.

A készülék modellszámától függően az elemek nevei eltérőek lehetnek.

#### 4. Érintse meg a „Wi-Fi beállítások” elemet.

#### 5. A hálózati listában érintse meg az „NECLEDPJ (ez a projektor SSID azonosítója)” elemet.

#### 6. Érintse meg a „Csatlakozás” elemet.

#### 7. Az alkalmazás menü megjelenítéséhez nyomja meg a vissza gombot.

#### 8. Érintse meg a „MobiShow” elemet.

Ekkor megjelenik a „Válasszon egy vevőt” képernyő.

#### 9. Érintse meg a „NECPJ” elemet.

## 10. Érintse meg a „Photo” vagy „PtG” elemet.

Ekkor megjelenik a MobiShow képernyőt.

### A MobiShow képernyő működésének ismertetése

- \* A jobb oldalon látható képernyő akkor jelenik meg, ha a „Photo” opciót választja ki.



Play

Elindítja a diavetítést.

(A  megérintése esetén az ikon átvált az  <Szünet> ikonra)



Prev

Kivetíti az előző képet.



Next

Kivetíti a következő képet.



RotatEL

90 fokkal balra elforgatja a képet.



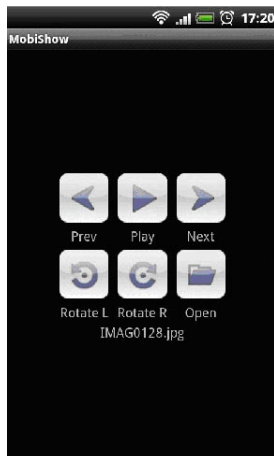
RotateR

90 fokkal jobbra elforgatja a képet.



Open

A kivetítendő fájl kiválasztása.



## 11. A MobiShow alkalmazásból történő kilépéshez nyomja meg a Vissza gombot.

### Referencia

- Amennyiben a „Select a receiver” képernyőn megnyomja a (Menü) gombot, a menü megjelenik.
- Ha a menüben kiválasztja a „Send problem log” elemet, egy, az AWIND Inc. számára címzett email jelenik meg. Ehhez az e-mailhez csak az angol és a kínai nyelv támogatott.
- Ezen a készüléken a „Deregister” menü nem használható.

## 4-5. A PtG2 Converter (Windowshoz) alapvető használata

Az alkalmazás a Microsoft PowerPoint 2003, 2007 és 2010 segítségével létrehozott fájlokat támogatja.

### 1. Kattintson duplán a „PtG2 Converter” ikonra az asztalon.

Ekkor megjelenik a PtG2 Converter ablak.



### 2. Húzza be a PtG2 formátumba konvertálandó PowerPoint fájlt a PtG2 Converter ablakba.

### 3. Ekkor elkezdődik a fájl PtG2 fájlá történő konvertálása.

## 5. WiFi Doc (iOS-hez) / WiFi-Doc (Androidhoz)

Ezek olyan programok, amelyek segítségével vezeték nélküli LAN-on keresztül összekapcsolható a projektor egy okostelefonnal (vagy táblagéppel), és elküldhetők az okostelefonon (vagy táblagépen) lévő Microsoft Office, PDF vagy szöveges fájlok a projektorra, amit aztán ki lehet vetíteni a vetítősávonra.

A következő kiterjesztésű fájlok támogatottak:

txt, pdf, doc, ppt, xls, docx, pptx, xlsx és pps

### 5-1. Üzemi feltételek

#### iOS-hez

Támogatott operációs rendszerek	iOS 3.2 vagy újabb
Támogatott típusok	iPad/iPad2/iPhone3G/iPhone3GS/iPhone4/iPhone4S/iPod touch

#### Androidhoz

Támogatott operációs rendszerek	2.2-es verzió vagy újabb
Processzor	600 MHz vagy jobb (1 GHz Dual Core ajánlott)

### 5-2. Az alkalmazás telepítése

#### iOS-hez

Az App store-ban keressen rá a „WiFi Doc” alkalmazásra, majd telepítse azt.

- A WiFi Doc egy ingyenes alkalmazás.

#### Androidhoz

A Google Play-ben keressen rá a „WiFi-Doc” alkalmazásra, majd telepítse azt.

- A WiFi Doc egy ingyenes alkalmazás.

### 5-3. A WiFi Doc (iOS-hez) alapvető használata

#### Microsoft Office, PDF vagy szövegfájlok átküldése a WiFi alkalmazásba

Az iTunes segítségével küldje el az iPhone (vagy iPad) készülékre azokat a Microsoft Office, PDF vagy szövegfájlokat, melyeket a WiFi Doc (iOS-hez) segítségével kíván átküldeni a projektorra.

Az iTunes használata ugyanaz, mint a MobiShow Lite (iOS-hez) esetén. [🔗 18. oldal](#)

#### A képek kivetítése a WiFi Doc segítségével a projektorról

1. **Jelenítse meg a projektor vezeték nélküli LAN készenléti képernyőjét.**

Lásd: „2-1. A projektor vezeték nélküli LAN készenléti képernyőjének megjelenítése”.

2. **Érintse meg a [Beállítások] ikont az iPhone (vagy iPad) készüléken.**

3. **Érintse meg a „Wi-Fi” gombot.**

4. **Állítsa a Wi-Fi-t „BE” opcióra.**

5. **A hálózati listában érintse meg az „NECLEDPJ (ez a projektor SSID azonosítója)” elemet.**

„✓” bejelölve.

6. **A menübe történő visszalépéshez nyomja meg a home gombot.**

7. **Érintse meg a „WiFiDoc” elemet.**

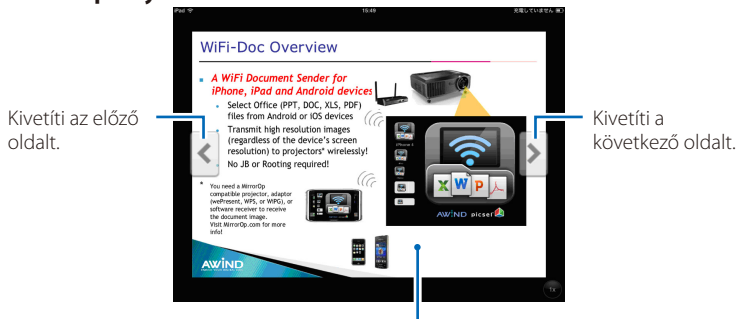
8. **Érintse meg a „NECPJ” elemet.**

A dokumentumok listája megjelenik.

9. **Érintse meg a fájl nevét.**

A projektor ezután kivetíti a képet.

### A WiFi Doc képernyő bemutatása



A kép megérintése esetén az indexkép, a „./Dokumentum” gomb és a „Szünet” gomb is megjelenik.

10. **A WiFi Doc alkalmazásból történő kilépéshez nyomja meg a home gombot.**

---

## 5-4. A WiFi-Doc (Androidhoz) alapvető használata

---

### A Microsoft Office, PDF vagy szövegfájlok tárolása a WiFi-Doc alkalmazásban.

Tárolja el az Android készülék SD-kártyáján a WiFi-Doc alkalmazásból a projektorra átküldendő Microsoft Office, PDF vagy szövegfájlokat.

### A képek kivetítése a WiFi Doc segítségével a projektorról

1. **Jelenítse meg a projektor vezeték nélküli LAN készenléti képernyőjét.**

Lásd: „2-1. A projektor vezeték nélküli LAN készenléti képernyőjének megjelenítése”.

2. **Érintse meg a [Beállítások] elemet az Android kijelzőjén lévő alkalmazás menüjében.**

3. **Érintse meg a vezeték nélküli kapcsolattal vagy a hálózatokkal kapcsolatos beállításokat.**

A készülék modellszámától függően az elemek nevei eltérőek lehetnek.

4. **Érintse meg a „Wi-Fi beállítások” elemet.**

5. **A hálózati listában érintse meg az „NECLEDPJ (ez a projektor SSID azonosítója)” elemet.**

6. **Érintse meg a „Csatlakozás” elemet.**

7. **Az alkalmazás menü megjelenítéséhez nyomja meg a vissza gombot.**

8. **Érintse meg a „WiFiDoc” elemet.**

Ekkor megjelenik a „Vevő keresése” ablak.

9. **Érintse meg a „NECPJ” elemet.**

**10. Válassza ki a mappát, amiben a kivetítendő képet tárolni kívánja.**

**11. Érintse meg a fájl nevét.**

*A projektor ezután kivetíti a képet.*

*• A WiFi-Doc képernyő használata megegyezik a WiFi-Doc iOS-hez esetén leírtakkal.*

**12. A WiFi-Doc alkalmazásból történő kilépéshez nyomja meg a home gombot.**

**Referencia**

- Ha a „Searching for receiver” ablakban megnyomja a (Menü) gombot, a menü megjelenik.
- Ha a menüben kiválasztja a „Send problem log” elemet, egy, az AWIND Inc. számára címzett email jelenik meg. Ehhez az e-mailhez csak az angol és a kínai nyelv támogatott.
- A „Register” menü nem használható.

## 6. Hibaelhárítás

### 6-1. Elérhetőségek egyes alkalmazásokhoz

#### Kérdések a Windows és Mac alkalmazásokkal kapcsolatban

Tekintse meg a támogatás oldalt a NEC weboldalán.

URL: <http://www.nec-display.com/global/index.html>

#### Kérdések az iOS és Android alkalmazásokkal kapcsolatban

Tekintse meg az alkalmazások támogatási információit az App Store-ban vagy a Google Play-ben. Az AWIND Inc. számára csak angol vagy kínai nyelven küldhetők kérdések.

### 6-2. Figyelmeztetések a MirrorOp Lite (Windowshoz) és az Image Express Utility 2.0 Windows XP operációs rendszeren történő együttes használatához

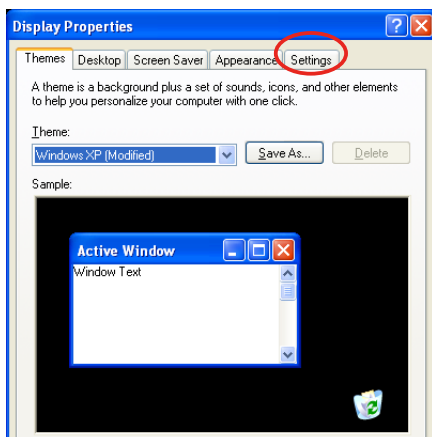
A Windows XP rendszeren ne futtassa egy szerre a MirrorOp Lite (Windowshoz) és a NEC Image Express Utility 2.0 alkalmazásokat. A Windows XP hardveres gyorsítása automatikusan a „Nincs” opcióra van állítva. Ha így van, a következőkben leírtak szerint állítsa az értéket a „Maximális” opcióra.

1. *Kattintson a jobb egérgombbal az asztalra.*
2. *Kattintson a „Tulajdonságok” elemre.*



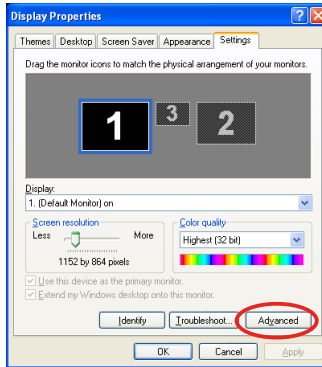
*Ekkor megjelenik a képernyő tulajdonságok ablak.*

3. *Kattintson a bal egérgombbal a „Beállítások” fülre.*

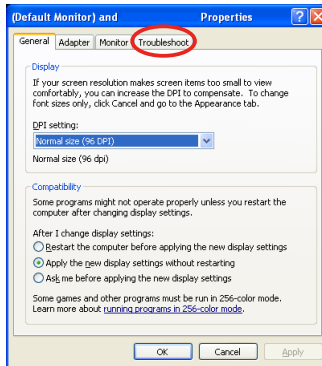




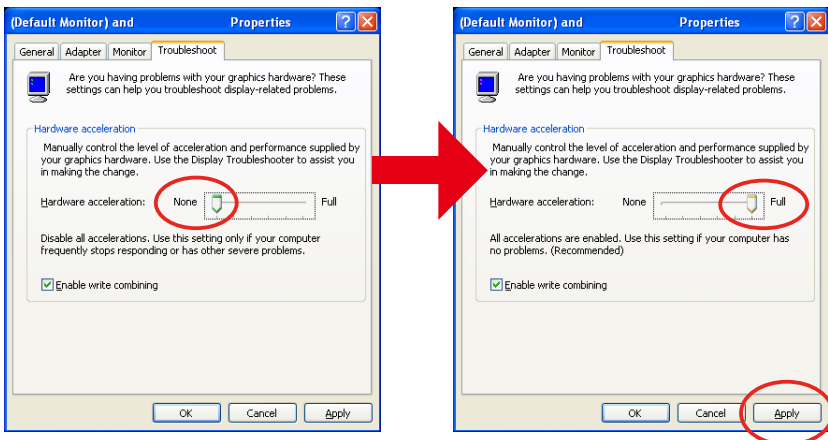
4. Kattintson a bal egérgombbal a „Haladó” elemre.



5. Kattintson a bal egérgombbal a „Hibaelhárítás” fülre.



6. Amennyiben a „Hardvergyorsítás” csúszka a „Nincs” opción van, módosítsa a „Maximális” opcióra azt.



7. A beállítások módosítása esetén a bal egérgombbal kattintson az „Alkalmaz” gombra.

---

### 6-3. Aktiváció emlékeztető

---

Ha nem a projektorhoz használt (alapbeállítás: NECLEDPJ) hozzáférési pontot használja, amikor a MirrorOp Lite (Windowshoz)/MirrorOp Sender Lite (Mac-hez) hozzáférési pontját választja ki, akkor megjelenhet az „Activation Reminder” képernyő. Ez esetben válassza az „Remind me later” lehetőséget, majd kattintson az [OK] gombra. Ezután lépjen ki a „MirrorOp” alkalmazásból.

