

Kivetítő

PE401H

Használati útmutató

- A DLP, a BrilliantColor és a DLP Link a Texas Instruments védjegye.
- Az IBM az International Business Machines Corporation védjegye vagy bejegyzett védjegye.
- A Macintosh, Mac OS X, iMac és PowerBook az Egyesült Államokban és más országokban az Apple Inc. védjegye.
- A Microsoft, a Windows, a Windows Vista, az Internet Explorer, a .NET Keretrendszer és a PowerPoint az Egyesült Államokban és/vagy más országokban a Microsoft Corporation védjegye vagy bejegyzett védjegye.
- A MicroSaver az ACCO Brands részlegeként működő Kensington Computer Products Group bejegyzett védjegye.
- A Virtual Remote Tool WinI2C/DDC könyvtárat használ, © Nicomsoft Ltd.
- A HDMI, a HDMI embléma és a High-Definition Multimedia Interface a HDMI Licensing LLC védjegye vagy bejegyzett védjegye.



- A Blu-ray a Blu-ray Disc Association védjegye
- A PLink Japánban, Egyesült Államokban és/vagy más országokban vagy területeken bejegyzett és védett védjegy.
- A CRESTRON és a ROOMVIEW a Crestron Electronics Inc. vállalat Egyesült Államokban és/vagy más országokban bejegyzett védjegye.
- A felhasználói kézikönyvben előforduló egyéb termék- és vállalatnevek a megfelelő tulajdonosok védjegyei vagy bejegyzett védjegyei lehetnek.

MEGJEGYZÉSEK

- (1) A felhasználói kézikönyv tartalmát engedély hiányában tilos részben vagy egészben sokszorosítani.
- (2) Jelen felhasználói kézikönyv tartalma bármilyen előzetes bejelentés nélkül változhat.
- (3) Noha a felhasználói kézikönyv elkészítése során a legnagyobb elővigyázatossággal jártunk el, az esetleges kérdéses részek, hibák vagy kihagyások tekintetében vegye fel velünk a kapcsolatot.
- (4) A (3.) pont ellenére az NEC nem vállal felelősséget a kivetítő használatából eredő, veszteséggel összefüggő kárigény vagy egyéb tekintetében.

Fontos tudnivalók

Figyelmeztetések

Óvintézkedések

Kérjük, olvassa el figyelmesen a használati utasítást, mielőtt használatba venné az NEC kivetítőt, és őrizze meg a jövőbeni hivatkozás céljából.

VIGYÁZAT



A hálózati áramforrás megszüntetéséhez ne fedje kihúzni a csatlakozódugót a fali csatlakozóaljzattól.
A hálózati csatlakozóaljzat lehetőleg a berendezés közelében és könnyen elérhető helyen legyen.

VIGYÁZAT



AZ ÁRAMÜTÉS ELKERÜLÉSE ÉRDEKÉBEN NE NYISSA FEL A KÉSZÜLÉK BURKOLATÁT!
A KÉSZÜLÉK NAGYFESZÜLTÉGŰ ALKATRÉSZEKET TARTALMAZ.
A JAVÍTÁST BÍZZA SZAKKÉPZETT SZEMÉLYEKRE.



Ez a szimbólum a felhasználókat a készüléken belüli, szigetelés nélküli részegységek miatt fennálló elektromos áramütés veszélyére figyelmezteti. Ezért veszélyes bármilyen módon megérinteni a készülék belsejének bármely részét.



Ez a szimbólum azt jelzi, hogy a készülék felhasználói kézikönyvében fontos használati és karbantartási utasítások vannak.
A problémák elkerülése érdekében figyelmesen el kell olvasni az információt.

FIGYELEM: TŰZ ÉS ÁRAMÜTÉS ELKERÜLÉSE ÉRDEKÉBEN A KÉSZÜLÉKET NE TEGYE KI ESŐNEK VAGY NEDVESSÉGNEK. A KÉSZÜLÉK TÁPKÁBELÉT NE HASZNÁLJA HOSZABBÍTÓVAL VAGY FALI ALJZATBA CSATLAKOZTATVA, KIVÉVE HA MINDEGYIK VILLA TELJES MÉRTÉKBEN BEHELYEZHETŐ!

DOC megfelelésre vonatkozó közlemény (kizárólag Kanada esetében)

Ez a B osztályú digitális készülék megfelel a kanadai ICES-003 szabványnak.

Gépek által keltett zajjal kapcsolatos tájékoztatásra vonatkozó szabály - 3. GPSGV,

A legnagyobb hangnyomásszint kevesebb mint 70 dB (A) az EN ISO 7779 szabványnak megfelelően.

Az elhasznált termék elhelyezése



Az egyes tagállamokban Európa-szerte életbe léptetett jogszabályok előírják, hogy a jelölést (balra) tartalmazó elektromos és elektronikus berendezéseket az életciklusuk végén a háztartási hulladékoktól elkülönítve kell elhelyezni. Ez magában foglalja a kivetítőket és elektromos kiegészítőket vagy lámpákat is. Amikor ilyen termékek ártalmatlanítását végzi, kövesse a helyi hatóságok útmutatását és/vagy érdeklődjön a kiskereskedőnél, ahol vásárolta a terméket.
Az elhasznált termékek begyűjtése után megtörténik a helyes újrafelhasználásuk és újrahasznosításuk. Ily módon segíthet csökkenteni a hulladék mennyiségét, illetve minimálisra csökkenteni pl. a lámpa higanytartalmának az egészségre és a környezetre mért káros hatását.
A elektromos és elektronikus termékeken szereplő jelölés csak az Európai Unió jelenlegi tagállamaira vonatkozik.

FIGYELMEZTETÉS KALIFORNIA ÁLLAM LAKOSAINAK:

a termékhez mellékelt vezetékek kezelésével ólomnak teszi ki magát, amely vegyi anyag Kalifornia állam álláspontja szerint születési rendellenességet és egyéb, a szaporítószerveket érintő károsodást okoz. **A KÁBEL MEGÉRINTÉSE UTÁN MOSSON KEZET.**

RF interferencia (csak USA)

FIGYELEM

A Federal Communications Commission (Szövetségi Távközlési Bizottság) nem engedélyezi a készülék változtatását vagy módosítását az NEC Display Solutions of America, Inc. által az ebben a kézikönyvben említett esetek KIVÉTELVÉVEL. E kormányzati szabályozás be nem tartása semmissé teheti a felhasználó jogát a készülék használatára. Az elvégzett tesztek eredményei alapján kijelenthető, hogy a készülék az FCC szabályainak 15. szakasza alapján megfelel a B osztályú digitális berendezésekkel szemben támasztott követelményeknek. E határértékek úgy vannak tervezve, hogy lakásban történő telepítés esetén megfelelő védelmet nyújtsanak a káros interferencia ellen. Ez a készülék rádiófrekvenciás energiát kelt, használ és sugározhat ki, ezért ha nem az utasításoknak megfelelően történik a telepítése és használata, úgy zavarhatja a rádiófrekvenciás kommunikációt. Arra azonban nincs garancia, hogy egy speciális telepítésben nem lép fel interferencia.

Ha ez a berendezés káros interferenciát okoz a rádió- vagy televízióvetelben, amely a berendezés ki- és bekapcsolásával állapítható meg, bátorítjuk a felhasználót, hogy próbálja meg korrigálni az interferenciát a következő intézkedések egyikével vagy többjével:

- A vevőantennát állítsa más irányba, vagy helyezze át.
- Növelje a készülék és a vevőegység közötti távolságot.
- Kapcsolja a készüléket és a vételi egységet külön hálózatra.
- Kérjen segítséget a forgalmazótól vagy gyakorlott rádió/TV szerelőtől.

Csak Nagy-Britannia: Az Egyesült Királyságban a BS által jóváhagyott tápkábel öntött dugója egy fekete (öt amper) biztosítókkal rendelkezik a készülékkel való használatra. Ha a tápkábel esetleg nem tartalmazza ezt a berendezést, vegye fel a kapcsolatot a forgalmazóval.

Fontos óvintézkedések

E biztonsági utasítások betartása garantálja, hogy évekig biztonságosan használhassa a kivetítőt, tűz és áramütés veszélye nélkül. Olvassa el figyelmesen őket, és tartsa be a figyelmeztetéseket.

Telepítés

- Ne helyezze el a kivetítőt az alábbi környezetben:
 - labilis kocsi, állványra vagy asztalra.
 - víz közelében, fürdőben vagy nyirkos helyiségben.
 - közvetlen napfényben, fűtőtest vagy hőszűrő készülékek közelében.
 - poros, füstös vagy gőzös környezetben.
 - papírlapon, textílián, szőnyegen, szőnyegpadlón vagy egyéb olyan tárgyon, amelyet a hő által károsíthat.
- Ha a kivetítőt mennyezetre kívánja szerelni:
 - Ne kísérelje meg saját maga felszerelni a kivetítőt.
 - A kivetítőt csak szakember szerelheti be, hogy biztosított legyen a helyes működés és a személyi sérülés kockázata minimális legyen.
 - Ezen kívül a mennyezetnek elég erősnek kell lennie, hogy megtartsa a kivetítőt, és a szerelést a helyi építési szabályoknak megfelelően kell elvégezni.
 - Bővebb felvilágosítást a forgalmazótól kaphat.

FIGYELEM



- A kivetítő csúszó lencsefedelén kívül ne használjon semmi más a lencse letakarására, ha a kivetítő bekapcsolt állapotban van. Ez a tárgy rendkívüli felhevülését, sőt gyulladását vagy károsodását is okozhatja a fényforrásból érkező hő miatt.
- Ne helyezzen gyúlékony tárgyakat a kivetítő objektívje elé. Ha ezt teszi, a tárgy elolvadhat a fényforrás hőhatása miatt.

A kivetítőt vízszintes helyzetben helyezze el

A kivetítő dőlésszöge ne haladja meg az 5 fokot, illetve asztali vagy mennyezeti felszereléstől eltérő módon tilos telepíteni, mert ellenkező esetben a vetítőlámpa élettartama nagymértékben megrövidülhet.



⚠ Óvintézkedések tűz és áramütés ellen ⚠

- A kivetítőn belüli hőfelhalmozódás elkerülése érdekében győződjön meg arról, hogy biztosított a megfelelő szellőzés és a szellőzőnyílások szabadok. Győződjön meg arról, hogy a kivetítő és a fal között legalább 10 cm távolság van.
- Ne érintse meg a légkifúvó nyílást, mert az felhevülhet a kivetítő bekapcsolását, illetve kikapcsolását követően.



- Ne hagyja, hogy idegen tárgyak, pl. gemkapcsok vagy papírdarabok essenek a kivetítőbe. Ne próbálja meg kivenni a kivetítőbe esett tárgyakat. Ne illesszen fémtárgyat, pl. drótot vagy csavarhúzóat a kivetítőbe. Ha valami a kivetítőbe esne, azonnal válassza le az elektromos hálózatról, és távolítsa el az idegen tárgyat egy szakemberrel.
- Ne tegyen tárgyakat a kivetítőre.
- Ne érintse meg a tápkábel dugóját vihar idején. Ezzel áramütést vagy tüzet okozhat.
- A kivetítő 100-240 V~, 50/60 Hz feszültséggel működik. A kivetítő használatba vétele előtt győződjön meg arról, hogy az áramforrás megfelel ennek a követelménynek.
- Ne nézzon az objektívbe, ha a kivetítő be van kapcsolva. Súlyos szemkárosodást okozhat.



- Tartsa a kivetítő fénysugarát szabadon (nagyítólencse stb. ne kerüljön az útjába). A lámpa által vetített fénysugár erőteljes, ezért bármilyen idegen tárgy átirányíthatja a lámpa fényét váratlan következményeket okozva, pl. tűz vagy szemsérülés.
- Ne zárja el semmilyen tárggyal a fény útját. Ettől meggyulladhatnak azok a tárgyak.
- Ne helyezzen gyúlékony tárgyakat a kivetítő lámpája vagy légkifúvó nyílása elé.
- Ha ezt teszi, a tárgy elolvadhat vagy megéghet a keze a fény- és levegő-kibocsátás hőhatása által.
- Óvatosan bánjon a hálózati tápkábelrel. A sérült vagy kopott tápkábel áramütést vagy tüzet okozhat.
 - Ne használjon a mellékelt tápkábeltől eltérő típusút.
 - Ne hajlítsa meg túlságos mértékben és ne rángassa a tápkábelt.
 - Ne helyezze a tápkábelt a kivetítő vagy nehéz tárgy alá.
 - Ne takarja le a tápkábelt egyéb puha tárgyakkal, pl. szőnyeggel.
 - Ne hevítse a hálózati tápkábelt.
 - Nedves kézzel ne fogja meg a tápkábel dugóját.
- Az alábbi esetekben kapcsolja ki a kivetítőt, húzza ki a tápkábelt és a készüléket javíttassa meg szakemberrel:
 - Ha a hálózati kábel sérült vagy kopott.
 - Ha folyadék ömlött a kivetítőbe, vagy ha eső vagy víz hatásának tették ki.
 - Ha a kivetítő annak ellenére nem működik normálisan, hogy betartotta a kézikönyvben szereplő összes utasítást.
 - Ha a kivetítőt elejtették, vagy a készülékház megsérült.
 - Ha a kivetítő működésében olyan jelentős változás állt be, ami javítás szükségességére utal.

- Húzza ki a tápkábelt és a többi kábelt a kivetítőtől annak áthelyezése előtt.
- Kapcsolja ki a kivetítőt és húzza ki a tápkábelt a burkolat tisztítása és a lámpa cseréje előtt.
- Kapcsolja ki a kivetítőt és húzza ki a tápkábel dugóját a konnektorból, ha a kivetítőt hosszabb ideig nem tervezi használni.
- a biztonság érdekében ne csatlakoztasson a perifériás eszközökhöz való csatlakozóhoz olyan vezetékkel, amelyen túlfeszültség lehet.

A távvezérlővel kapcsolatos óvintézkedések

- Óvatosan kezelje a távvezérlőt.
- Ha a távvezérlő vízzel érintkezne, azonnal törölje szárazra.
- Kerülje a túlságosan meleg vagy párás környezetet.
- Ne zárja rövidre, ne hevítse és ne szedje szét az akkumulátorokat.
- Tilos az akkumulátorokat tűzbe dobni.
- Ha huzamosabb ideig nem tervezi használni a távvezérlőt, vegye ki az elemeket.
- Ügyeljen, hogy az elemek pozitív (+) és negatív (-) pólusa a megfelelő irányba nézzen.
- Ne használjon új és régi, illetve különböző típusú elemeket egyszerre.
- Az elhasznált elemektől a helyi szabályozást betartva szabaduljon meg.

Az izzó kicserélése

- A biztonság és megfelelő teljesítmény érdekében csak megadott típusú lámpát használjon.
- A lámpa kicseréléséhez kövesse a 63-64. oldalon felsorolt utasításokat.
- Ne feledje el kicserélni a lámpát, ha a [A LÁMPA ELÉRTE ÉLETTARTAMA VÉGÉT. KÉRJÜK, CSERÉLJE KI A LÁMPÁT!] üzenet látható. üzenet látható. Ha annak ellenére tovább használja a lámpát, hogy elérte hasznos élettartamának végét, az izzó összetörhet és a lámpa burkolatán belül üvegtörmelék szóródhat szét. Ne érintse meg az üvegszilánkokat, mert sérülést okozhatnak. Ha ez történne, a lámpa cseréjét illetően vegye fel a kapcsolatot a kereskedővel.

A lámpa jellemzői

A kivetítő fényforrása nagy nyomású higanygőz-lámpa.

A lámpa jellemzője, hogy idővel fokozatosan csökken a fényereje. Ezenkívül a lámpa ismételt be- és kikapcsolása is növeli a fényerő csökkenés lehetőségét.

VIGYÁZAT:

- NE ÉRINTSE MEG A LÁMPÁT közvetlenül használat után. Rendkívül forró. Kapcsolja ki a kivetítőt és húzza ki a hálózati tápkábelt. Hagyja körülbelül egy óráig hűlni a lámpát, mielőtt hozzányúlna.
- Amikor az izzót egy mennyezetre szerelt kivetítőtől távolítja el, győződjön meg arról, hogy senki sem áll a kivetítő alatt. Üvegszilánkok eshetnek ki a készülékből, ha kiégett az izzó.

Megjegyzés USA-beli lakosok számára

A termékben lévő lámpa higanyt tartalmaz. A helyi, állami vagy szövetségi törvények szerint helyezze el.

⚠ Egészségügyi óvintézkedések 3D-s képeket megtekintő felhasználók számára

- Megtekintés előtt olvassa el az egészségügyi óvintézkedéseket, amelyek megtalálhatók az LCD-hez használt szemüveg használati útmutatójában, illetve a 3D-kompatibilis tartalomban, mint pl. DVD-k, videojátékok, számítógépes videofájlok és hasonlók.
A nemkívánatos tünetek elkerülése érdekében tartsa be az alábbi óvintézkedéseket:
- Ne használjon LCD zárszerkezetes szemüveget más célra, mint 3D-s képek nézésére.
- A vászon és a felhasználó közötti távolság legalább 2 m legyen. Szemmegerőltetést okozhat, ha túl közelről néz 3D-s képeket.
- Ne nézzen 3D-s képeket hosszú ideig. Minden órányi használatra legalább 15 perces szünetet javasolunk.
- Amennyiben Ön vagy családja fényérzékeny epilepsziás betegségtől szenved, 3D-s képek megtekintése előtt forduljon szakorvoshoz.
- Ne nézze tovább a 3D-s anyagot, ha rosszul érzi magát, pl. hányingert, szédülést, émelygést, fejfájást, szemmegerőltetést, látászavart, rángatózást vagy zsibbadtságot tapasztal. Ha a tünetek nem múlnak el, beszéljen orvosával.

Nagy magasság üzemmód

- Állítsa a [VENTILÁTOR ÜZEMMÓD] elemet [HIGH-SPEED] értékre, ha a kivetítőt több mint 2500 láb/760 méter magasságban használja.
- Ha a kivetítőt legalább 2500 láb/760 méter magasságban használja anélkül, hogy a [HIGH-SPEED] lehetőséget bekapcsolná, a kivetítő túlhevülhet és leállhat. Ha ez történne, várjon néhány percig, majd kapcsolja be a kivetítőt.
- Ha a kivetítőt legfeljebb 2500 láb/760 méter magasságban használja és a [HIGH-SPEED] lehetőséget bekapcsolja, a kivetítő túlülhet, amitől a kép villódzhat. Váltsa a [VENTILÁTOR ÜZEMMÓD] lehetőséget [AUTO] értékre.
- Ha a kivetítőt legalább kb. 2500 láb/760 méter magasságban használja, az optikai részegységek, mint pl. a lámpa élettartama megrövidülhet.

Az eredeti vetített képek szerzői jogáról:

Kérjük, vegye figyelembe, hogy a kivetítő kereskedelmi célból történő vagy nyilvános használata, pl. kávézóban vagy szállodában, és a vetített képnek az alábbi funkciókkal történő összenyomása vagy kinyújtása aggodalmat kelthet a törvény által védett szerzői jogok bitolása révén. [MÉRETARÁNY], [KEYSTONE], nagyítás és hasonló szolgáltatások.

[MEGJEGYZÉS] Energiagazdálkodási funkció

A kivetítő energiagazdálkodási funkciókkal rendelkezik.

Az energiafogyasztás csökkentése érdekében az energiagazdálkodási funkciók (1 és 2) az alábbi módon gyárilag vannak beállítva. A kivetítő LAN-on vagy soros kábeles kapcsolaton történő vezérléséhez a képernyőmenüvel módosítsa a beállítást 1-re és 2-re.

1. KÉSZENLÉTI ÜZEMMÓD (Gyári beállítás: ENERGIATAKARÉKOS)

A kivetítő külső eszközről történő vezérléséhez válassza a [NORMÁL] lehetőséget [KÉSZENLÉTI ÜZEMMÓD] esetében.

Ha a [ENERGIATAKARÉKOS] lehetőséget választották [KÉSZENLÉTI ÜZEMMÓD] esetében, az alábbi csatlakozók és funkciók nem működnek:

- PC CONTROL csatlakozó, MONITOR OUT csatlakozó, AUDIO OUT csatlakozó, LAN funkciók, Mail Alert funkció, DDC/CI (Virtual Remote Tool)

2. AUTO. KIKAPCSOLÁS (Gyári alapbeállítás: 30 perc)

A kivetítő külső eszközről történő vezérléséhez válassza a [0] lehetőséget [AUTO. KIKAPCSOLÁS] esetében.

- Ha a [30] értéket választják [AUTO. KIKAPCSOLÁS] esetében, engedélyezheti, hogy a kivetítő automatikusan kikapcsolódjon 30 perc elteltével, ha nincs bemeneti képjel és nem végeztek a készüléken semmilyen műveletet.

Tartalomjegyzék.....	1	VETÍTŐVÁSZON 3D BEÁLLÍTÁSOK	41
Használattal kapcsolatos megjegyzés	2	BEÁLLÍTÁS ÁLTALÁNOS.....	42
Óvintézkedések	2	BEÁLLÍTÁS SIGNAL	44
Bevezetés.....	4	BEÁLLÍTÁS HALADÓ	45
A termék jellemzői.....	4	BEÁLLÍTÁS HALADÓ BIZTONSÁG.....	46
A csomag bemutatása	6	BEÁLLÍTÁS HALADÓ HÁLÓZAT	48
A termék áttekintése	7	OPCIÓK ÁLTALÁNOS.....	51
Kivetítő	7	OPCIÓK LÁMPA/SZŪRŐ BEALLÍTÁSOK	52
Csatlakozó aljzatok	8	OPCIÓK INFORMÁCIÓ	53
Vezérlőpult.....	9	OPCIÓK HALADÓ.....	54
A kábelfedél rögzítése	10	Függelékek.....	55
Távvezérlő.....	11	Hibaelhárítás.....	55
Elem behelyezése	14	A szűrő tisztítása.....	60
A letölthető szoftver használata.....	15	Lámpacsere	63
3D-s képek megtekintése.....	24	A lencse tisztítása	65
Telepítés	25	Műszaki adatok	66
A kivetítő csatlakoztatása	25	Kompatibilitási módok	68
Csatlakoztatás számítógéphez/ noteszgéphez.....	25	VGA analóg	68
Csatlakoztatás videó jelforrásokhoz.....	26	HDMI Digitális.....	70
A kivetítő be- és kikapcsolása.....	27	Mennyezetre szerelés.....	73
A kivetítő bekapcsolása.....	27	Burkolat méretei.....	74
A Kivetítő Kikapcsolása	28	A D-Sub COMPUTER csatlakozó érintkező-kiosztása	75
Figyelmeztető jelzés.....	29	PC vezérlőkódok és kábelcsatlakozás	76
A vetített kép beállítása.....	30	Hibaelhárítási ellenőrző lista	77
A kivetített kép magasságának beállítása	30	REGISZTRÁLJA KIVETÍTŐJÉT!	79
A nagyítás / fókusz beállítása.....	31		
A vetített kép méretének beállítása	31		
Felhasználói kezelőszervek.....	33		
Képernyőmenü (OSD)	33		
Üzemeltetés	33		
A menürendszer	34		
KÉP ÁLTALÁNOS.....	36		
KÉP HALADÓ	38		
VETÍTŐVÁSZON ÁLTALÁNOS.....	40		

Óvintézkedések



Az egység élettartamának maximalizálása érdekében kövesse a jelen felhasználói kézikönyvben található figyelmeztetéseket, óvintézkedéseket és karbantartási előírásokat.

- Figyelmeztetés! A kivetítő saját maga érzékeli a lámpa élettartamát. Ne feledje kicserélni a lámpát, ha figyelmeztető üzenetek jelennek meg.
- Figyelmeztetés! A lámpamodul kicserélése után a képen megjelenő „OPCIÓK | LÁMPA/SZŰRŐ BEALLÍTÁSOK” menü „CLEAR LAMP HOURS” funkció segítségével állítsa vissza a lámpa számlálóját (lásd: 52. oldal).
- Figyelmeztetés! A kivetítő kikapcsolásakor hagyja, hogy a kivetítő befejezze hűtési ciklusát, mielőtt áramtalanítaná a készüléket.
- Figyelmeztetés! Először a kivetítőt kapcsolja ki, és csak utána a jelforrásokat.
- Figyelmeztetés! Amikor a lámpa eléri a hasznos élettartama végét, kiég, ami hangos pukkanással járhat. Ha ez történik, a kivetítő addig nem kapcsolódik be, amíg ki nem cserélik a lámpamodult. A lámpa cseréjéhez kövesse a „A lámpa cseréje” rész alatt található eljárásokat.

A török piacra vonatkozó török RoHS információ
EEE Yönetmeliğine Uygundur.

Az eszköz nem alkalmas közvetlen megtekintéshez megjelenítős munkaállomásokon. A zavaró fényvisszaverődések elkerülése érdekében a megjelenítős munkaállomásokon tilos az eszközt a közvetlen látótérben elhelyezni.

A nagy fényvisszaverő képességű vetítívásznak nem alkalmasak a kivetítővel történő használatra. Minél alacsonyabb a vászon nyeresége (pl., 1-es nyereség), annál jobb a vetített kép megjelenése.

Teendők:

- Tisztítás előtt kapcsolja ki a készüléket.
- A kijelző burkolatának tisztításához használjon enyhe tisztítószerrel megnedvesített, puha kendőt.
- Ha a készülék hosszabb ideig használaton kívül van, húzza ki a hálózati kábelt a csatlakozóból.
- Ha a lencse piszkos, törölje meg kereskedelemben kapható lencsetisztító kendővel.

Ne tegye:

- Ne használjon súrolószert, viaszt vagy oldószert a készülék tisztításához.
- Ne használja a készüléket az alábbi körülmények között:
 - Túlzott hó, hideg vagy páratartalom esetén.
 - Nagymennyiségű pornak és piszoknak kitett helyen.
 - Közvetlen napsütésben.
 - A kábelfedélnél fogva mozgassa a kivetítőt.
 - A kivetítőt falra vagy mennyezetre szerelés esetén felakasztva használja.
 - Túlzott nyomásnak kitenni az objektívet.
 - Tartsa ujjlenyomattól mentesen a lencse felületét.

A termék jellemzői

- **Nagy felbontás**
Full HD (1920 x 1080) támogatás.
- **x 1,7 Zoom arány**
Széles zoom arány a különféle helyzeteknek megfelelő egyszerű beállításhoz.
- **Gyors kikapcsolás, Közvetlen kikapcsolás**
A kivetítőt azonnal eltehető a kikapcsolását követően. Nincs szükség lehűlési időre, ha a kivetítőt a távvezérlő vagy a burkolat vezérlőpultja segítségével kapcsolja ki.
A kivetítőt „Közvetlen kikapcsolás” szolgáltatással rendelkezik. Ez a szolgáltatás lehetővé teszi a kivetítő kikapcsolását (még kép vetítése közben is) a főkapcsoló használatával vagy a hálózati tápkábel leválasztása segítségével. Ahhoz, hogy a hálózati áramforrást kikapcsolja bekapcsolt kivetítő mellett, kapcsolóval és megszakítóval rendelkező elosztót használjon.
- **0,5 W készenléti módban energiatakarékos technológiával**
Ha a [ENERGIATAKARÉKOS] lehetőséget kiválasztja [KÉSZENLÉTI ÜZEMMÓD] setén a menüből, a kivetítő energiatakarékos módba helyezhető, így a fogyasztás csak 0,5 W (jellemző érték).
- **Két HDMI bemeneti csatlakozó digitális jeltovábbításhoz**
A két HDMI bemenet HDCP-kompatibilis digitális jelet biztosít. A HDMI bemenet hangjelet is támogat.
- **8 W + 8 W beépített hangszóró integrált audió megoldáshoz**
A nagy teljesítményű 8 watt + 8 watt sztereó hangszórók a nagyméretű helyiségekhez is elegendő hangerőt biztosítanak.
- **3D-s funkciók támogatottak**
A kivetítő a következő képfarmátumokat támogatja a DLP® Link révén.
 - HDMI 3D
 - HQFS 3D

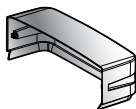
- **Integrált RJ-45 csatlakozó vezetékes hálózatkezeléshez**
Az ügyfél a kivetítőt saját számítógépéről vezérelheti vezetékes LAN hálózaton keresztül.
- **Szoftverek (a felhasználó támogatásához)**
Két program: Virtual Remote Tool, PC Control Utility Pro 4/Pro 5, amelyek letölthetők a weboldalunkról.
- **A kivetítő védelme az illetéktelen használattal szemben**
Fejlett intelligens biztonsági beállítások kulcsszó-védelemhez, vezérlőpult zár, biztonsági rés és nyílás biztonsági lánchoz az illetéktelen hozzáférés és beállítás megakadályozása és a lopásátlás érdekében.

A csomag bemutatása

A kivetítőt az alább bemutatott tartozékokkal együtt szállítjuk. Ellenőrizze, hogy az egység teljes-e. Azonnal lépjen kapcsolatba a forgalmazóval, ha valami hiányzik.



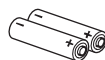
Kivetítő



Kábelfedél

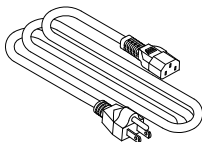


Távvezérlő
(P/N:79TC3051)



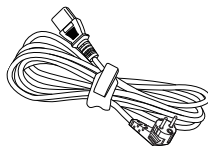
Elemek (AAAx2)

USA (P/N:79TC5021)



Tápkábel x1

EU (P/N:79TC5031)



Számítógépes kábel (VGA)
(P/N:79TC5061)



❖ Az egyes országokban eltérő alkalmazások miatt a kiegészítők is eltérők lehetnek.

Dokumentáció:

- NEC kivetítő CD-ROM
(P/N: 7N951942)
- Gyors útmutató (P/N:
7N8N3632)

Észak-Amerika:

- Korlátozott jótállás

Európa:

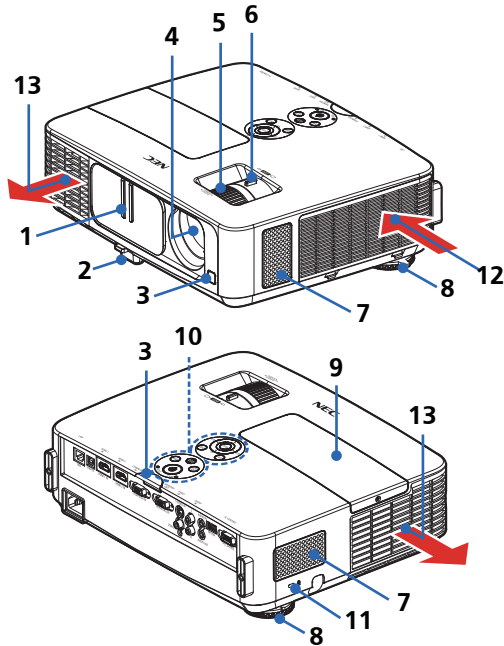
- Garancia

Európai ügyfelek: az aktuális garanciafeltételeket megtalálhatják a weboldalunkon: www.nec-display-solutions.com

- Fontos információ (Észak-Amerikára vonatkozóan: 7N8N3891) (Észak-Amerikán kívüli egyéb országok: 7N8N3891 és 7N8N3901)

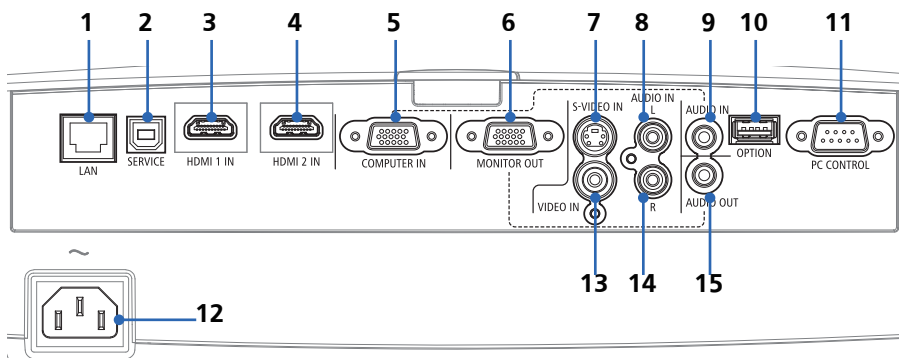
A termék áttekintése

Kivetítő



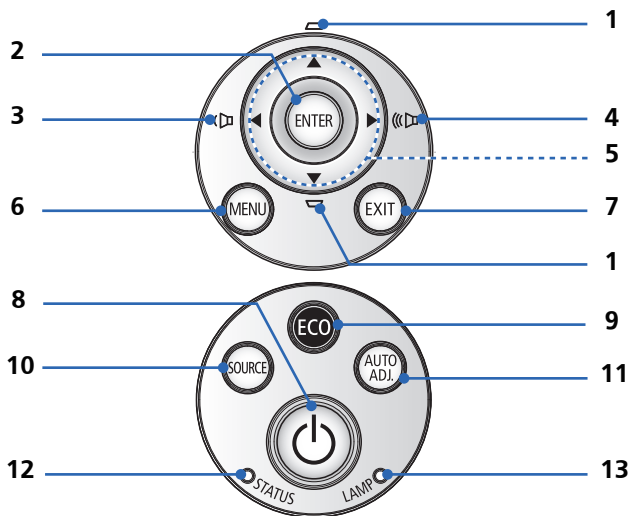
- | | |
|-------------------------|--|
| 1. Lencsefedél | 9. Lámpafedél |
| 2. Dönthető láb | 10. Vezérlőpult |
| 3. Távvezérlő érzékelők | 11. Kensington™ zár nyílása (Ez a biztonsági nyílás támogatja a MicroSaver® biztonsági rendszer használatát) |
| 4. Objektív | 12. Légbeszívó nyílás |
| 5. Fókuszgyűrű | 13. Légekívó nyílás |
| 6. Zoom kar | |
| 7. Hangszórók | |
| 8. Hátsó lábak | |









Csatlakozó aljzatok




1. LAN csatlakozó (RJ-45)
2. SERVICE csatlakozó (szervizcélra)
3. HDMI 1 IN csatlakozó
4. HDMI 2 IN csatlakozó
5. COMPUTER IN csatlakozó
6. MONITOR OUT csatlakozó (Csak külön szink.jel)
7. S-VIDEO IN csatlakozó
8. AUDIO IN L csatlakozó
9. AUDIO IN aljzat (a COMPUTER IN csatlakozóhoz)
10. OPTION csatlakozó (jövőbeni használathoz)
11. PC CONTROL csatlakozó
12. AC IN
13. VIDEO IN csatlakozó
14. AUDIO IN R csatlakozó
15. AUDIO OUT csatlakozó

Vezérlőpult



1	 KEYSTONE korrekció	A képet a kivetítő megdöntése által okozott torzítás kioltása érdekében javítja (függőlegesen ± 40 fok).
2	ENTER	A kiválasztott elemek megerősítéséhez almenüben.
3	 VOLUME -	Csökkenti a hangszóró hangerejét.
4	 VOLUME +	Növeli a hangszóró hangerejét.
5	 Négyirányú választógombok	A  ,  ,  vagy  segítségével választhat az elemek között, illetve javíthat a kiválasztottakon.
6	MENU	A „MENU” gombbal megjelenítheti a képernyő menüt (OSD), visszaléphet az előző szintre az OSD menüben vagy visszatérhet az OSD főmenübe.
7	EXIT	Kilépés a beállításokból.

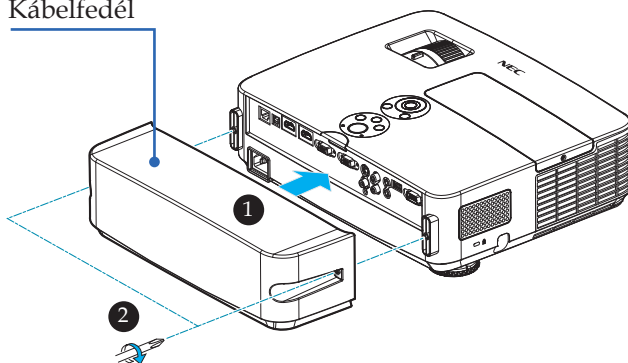
8	 POWER ON/ OFF és LED jelzőfény	A kivetítő bekapcsolása. Tekintse meg a „Kivetítő be-/kikapcsolása” részt a 27-28. oldalon.
9	TAKARÉKOS	Kiolthatja a vetítőlámpát, így csökkentheti az energiafogyasztást és növelheti a lámpa élettartamát. (Lásd: 52. oldal)
10	SOURCE	Nyomja meg a „SOURCE” (Forrás) gombot a bemeneti jelforrás kiválasztásához.
11	AUTO ADJ.	Automatikusan a bemeneti jelforráshoz szinkronizálja a kivetítőt.
12	STATUS LED	A kivetítő hőmérsékletét mutatja.
13	LAMP LED	A kivetítő lámpájának állapotát mutatja.

A kábelfedél rögzítése

VIGYÁZAT:

- A kábelfedél rögzítése után ne feledje el meghúzni a csavarokat. Ennek hiányában a kábelfedél leválhat és leeshet, ami sérüléssel járhat vagy kárt okozhat a kábelfedélben.
- Ne tegyen nyálábolt kábeleket a kábelfedélbe. Ennek elmulasztása a tápkábel károsodását idézheti elő, ami tüzet okozhat.

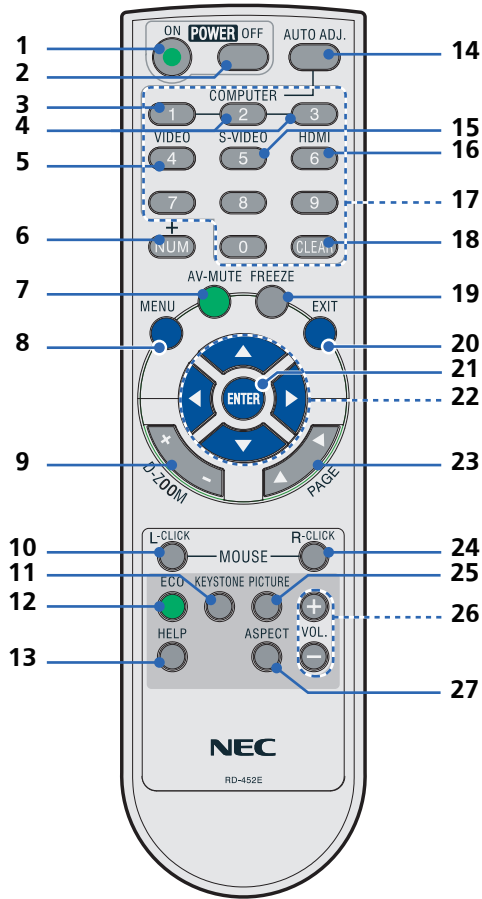
Kábelfedél




A kábelfedél rögzítésének eljárása:

1. Illessze a kábelfedelet a kivetítőre. **1**
2. Húzza meg a két csavart a kábelfedél mindkét oldalán. **2**


Távvezérlő



- | | | |
|---|--|---|
| 1 |  POWER ON | A kivetítő bekapcsolása. Tekintse meg a „Kivetítő be-/kikapcsolása” részt a 27-28. oldalon. |
| 2 | POWER OFF | A kivetítő kikapcsolása. Tekintse meg a „Kivetítő be-/kikapcsolása” részt a 27-28. oldalon. |

Bevezetés

3	COMPUTER 1	Nyomja meg az „1”-es gombot a COMPUTER IN csatlakozó választásához.
4	COMPUTER 2 COMPUTER 3	Nincs funkciója.
5	VIDEO	Nyomja meg a „VIDEO” gombot a VIDEO IN csatlakozó választásához.
6	NUM	Jelszó választása. Jelszó begépelése után egyszerre meg kell nyomnia a „NUM” gombot és egy számgombot.
7	AV-MUTE	Ideiglenesen ki-/bekapcsolja a hangot és a képet.
8	MENU	A „MENU” gombbal megjelenítheti a képernyő menüt (OSD), visszaléphet az előző szintre az OSD menüben vagy visszatérhet az OSD főmenübe.
9	D-ZOOM	Nagyítja/kicsinyíti a vetített képet.
10	L-CLICK	Bal egérgattintás.
11	KEYSTONE korrekció	A képet a kivetítő megdőntése által okozott torzítás kioltása érdekében javítja (függőlegesen ± 40 fok).
12	TAKARÉKOS	Kiolthatja a vetítőlámpát, így csökkentheti az energiafogyasztást és növelheti a lámpa élettartamát. (Lásd: 52. oldal)
13	SŰGŐ	Ez a funkció biztosítja az egyszerű üzembe helyezést és üzemeltetést.
14	AUTO ADJ.	Automatikusan a bemeneti jelforráshoz szinkronizálja a kivetítőt.
15	S-VIDEO	Nyomja meg az „S-VIDEO” gombot az S-VIDEO IN csatlakozó választásához.
16	HDMI	Nyomja meg a „HDMI” gombot a HDMI 1 IN vagy HDMI 2 IN csatlakozó választásához.

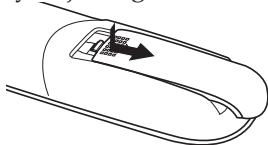
17	Számgomb	Jelszó választása.
18	CLEAR	A szám törlése a jelszóa bevitelében.
19	FREEZE	A vetített kép kimerovítéséhez. Nyomja meg ismét a lejátszás folytatásához.
20	EXIT	Kilépés a beállításokból.
21	ENTER	A kiválasztott elemek megerősítéséhez almenüben.
22	 Négyirányú választógombok	A ▲, ▼, ◀ vagy ▶ segítségével választhat az elemek között, illetve javíthat a kiválasztottakon. Miután a képet kinagyította a D-ZOOM + gombbal, a ▲, ▼, ◀ vagy ▶ gomb segítségével mozgathatja a képet.
23	PAGE	Ezzel a gombbal lapozhat felfelé vagy lefelé.
24	R-CLICK	Jobb egérgattintás.
25	PICTURE mód	Választhat Képmódot a ELŐADÁS, TELJ. F.ERŐ, VIDEO, MOZI, sRGB, FALITÁBLA, FELHASZNÁLÓI1 és FELHASZNÁLÓI2 lehetőségek közül.
26	VOL. +/-	Növeli/csökkenti a hangszóró hangerejét.
27	ASPECT	Ezt a funkciót a kívánt képméretarány kiválasztására használhatja. (Lásd: 40. oldal)



❖ Kicsinyített kép megjelenítése mellett a ▲, ▼, ◀ vagy ▶ gomb segítségével nem mozgathatja a képet.

Elem behelyezése

1. Nyomja meg erősen és csúsztassa le az elemkamra fedelét.



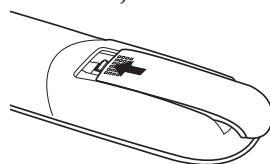
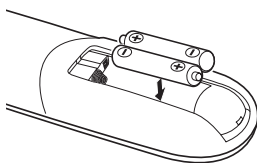
2. Tegyen be új elemeket (AAA). Ügyeljen, hogy az elemek pozitív (+) és negatív (-) pólusa a megfelelő irányba nézzen.



❖ Az infravörös jelel rálátás esetén működik kb. 7 m távolságig és legfeljebb a kivetítő burkolatán lévő távvezérlő-érzékelővel bezárt 60 fokos szögig.

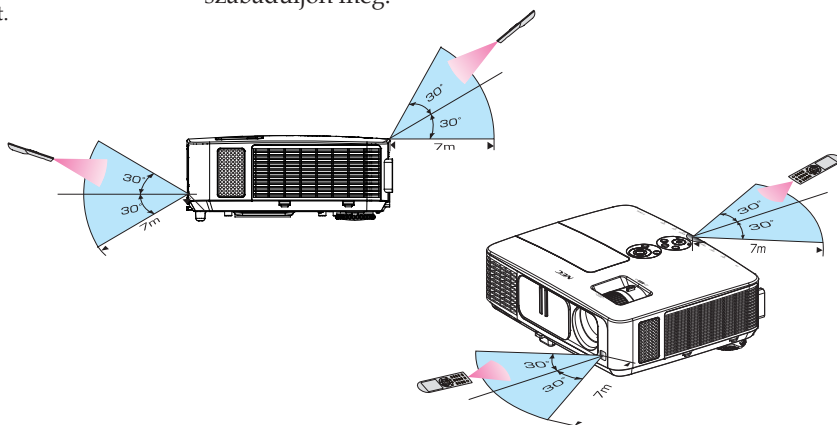
❖ A kivetítő nem reagál, ha tárgyak vannak a távvezérlő és a távvezérlő-érzékelő között, vagy ha erős fény esik az érzékelőre. A gyenge elemek is megakadályozhatják, hogy a távvezérlő helyesen működtesse a kivetítőt.

3. Csúsztassa vissza az elemtartó rekesz fedelét kattanásig. Ne használjon eltérő típusú elemeket, illetve ne keverje a használt elemeket új elemekkel.



A távvezérlővel kapcsolatos óvintézkedések

- Óvatosan kezelje a távvezérlőt.
- Ha a távvezérlő vízzel érintkezne, azonnal törölje szárazra.
- Kerülje a túlságosan meleg vagy párás környezetet.
- Ne helyezze be fordítva az elemet.
- Kizárólag ugyanolyan, vagy a gyártó által ajánlott, azonos típusú elemet használjon.
- Az elhasznált elemektől a helyi szabályozást betartva szabaduljon meg.



NOTE

❖ Ha a „Computer IN” bemenetet választják, a Virtual Remote képernyő vagy eszközsor a számítógép képernyőjével együtt kerül megjelenítésre.

❖ Használja a mellékelt számítógép kábelt (VGA) a COMPUTER IN csatlakozó és a számítógép monitorkimeneti csatlakozójának összekötéséhez, hogy használhassa a Virtual Remote Tool szoftvert. Átkapcsoló vagy a mellékelt számítógép kábeltől (VGA) eltérő kábel használata a jelkommunikáció hibáját okozhatja.

VGA kábelcsatlakozó: a 12-es és 15-ös érintkezők szükségessé teszik a DDC/CI funkcióhoz.

❖ Előfordulhat, hogy a Virtual Remote Tool nem működik a számítógép specifikációjától és a grafikai adattértől vagy illesztőprogramtól függően.

❖ A kivetítő nem támogatja a Virtual Remote Tool LAN automatikus keresés szolgáltatását. A kivetítő csatlakoztatásához manuálisan regisztráljon IP-címet.

A letölthető szoftver használata

Számítógépes kábel (VGA) használata a kivetítő működtetéséhez (Virtual Remote Tool)

A weboldalunkról letölthető „Virtual Remote Tool” segédprogram <http://www.nec-display.com/dl/en/index.html> segítségével virtuális távoli képernyő (vagy eszközsor) jeleníthető meg a számítógép képernyőjén.

Ezzel olyan műveleteket hajthat végre, mint a kivetítő be- és kikapcsolása és jelforrás választás számítógépes kábelen (VGA), soros kábelen vagy LAN-kapcsolaton.



Virtuális távoli képernyő



Eszközsor

Ez a szakasz felvázolja a Virtual Remote Tool használatának előkészületeit.

A Virtual Remote Tool használatával kapcsolatos részleteket lásd a Virtual Remote Tool súgójában. (-> 19. oldal)

1. lépés: Telepítse a Virtual Remote Tool szoftvert a számítógépre. (-> 16. oldal)
2. lépés: Csatlakoztassa a kivetítőt a számítógéphez. (-> 17. oldal)
3. lépés: Indítsa el a Virtual Remote Tool szoftvert. (-> 18. oldal)

TANÁCS:

- A Virtual Remote Tool LAN- és soros kapcsolattal egyaránt használható.
- A Virtual Remote Tool szoftverről szóló legfrissebb tájékoztatásért látogassa meg weboldalunkat: <http://www.nec-display.com/dl/en/index.html>

TANÁCS:

- A kivetítő COMPUTER IN csatlakozója támogatja a DDC/CI (Display Data Channel Command Interface) használatát. A DDC/CI szabványos felület a megjelenítő/kivetítő és számítógép közötti kétirányú kommunikációhoz.

Bevezetés



❖ A program telepítéséhez vagy törléséhez a Windows felhasználói fióknak [Rendszergazda] jogosultsággal kell rendelkeznie (Windows 8, Windows 7, Windows Vista és Windows XP)

❖ Telepítés előtt zárjon be minden futó programot. Ha közben másik program fut, előfordulhat, hogy a telepítés nem fejeződik be.

1. lépés: Telepítse a Virtual Remote Tool szoftvert a számítógépre.

- Támogatott operációs rendszer

A Virtual Remote Tool az alábbi operációs rendszereken fut.

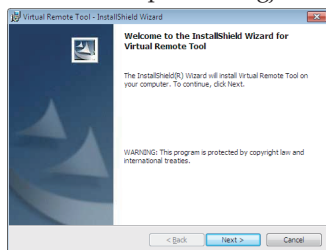
Windows 8 *1, Windows 8 Pro *1, Windows 8 Enterprise *1,
Windows 7 Home Basic, Windows 7 Home Premium, Windows 7 Professional,
Windows 7 Enterprise, Windows 7 Ultimate
Windows Vista Home Basic, Windows Vista Home Premium, Windows Vista Business,
Windows Vista Enterprise, Windows Vista Ultimate
Windows XP Home Edition *1, Windows XP Professional *1

*1: A Virtual Remote Tool futtatásához a „Microsoft .NET keretrendszer 2.0-s verziója” szükséges. A Microsoft .NET-keretrendszer a Microsoft weboldalaról letölthető. Telepítse a Microsoft .NET keretrendszer 2.0-s, 3.0-s vagy 3.5-ös verzióját a számítógépére.

1. Töltse le a legújabb VRT exe fájlt a weboldalunkról (<http://www.nec-display.com/dl/en/index.html>).

2. Kattintson duplán a VRT. exe ikonra.

Elindul a telepítő és megjelenik a varázsló képernyője.



3. Kattintson a „Tovább” gombra.

Megjelenik a „VÉGFELHASZNÁLÓI LICENCSZERZŐDÉS” képernyő.



Olvassa el figyelmesen a „VÉGFELHASZNÁLÓI LICENCSZERZŐDÉST”

4 Ha elfogadja a feltételeket, kattintson az „I accept the terms in the license agreement” (Elfogadom a licenyszerződés feltételeit) lehetőségre, majd kattintson a „Tovább” gombra.

Kövesse az útmutatást a telepítő képernyőn a telepítés elvégzéséhez.



A telepítés végén megjelenik a Virtual Remote Tool parancsikója

TANÁCS:A Virtual Remote Tool eltávolítása

- **Előkészítés:**

Az eltávolítása előtt lépjen ki a Virtual Remote Tool szoftverből. A Virtual Remote Tool eltávolításához a Windows felhasználói fióknak „Rendszergazda” jogosultsággal kell rendelkeznie (Windows 8, Windows 7 és Windows Vista) vagy „Számítógép rendszergazda” jogosultsággal (Windows XP).

- **Windows 7/Windows Vista esetén**

- 1 Kattintson a „Start” gombra, majd a „Vezérlőpult” ikonra. Megnyílik a Vezérlőpult ablaka.
- 2 Kattintson az „Uninstall a program” elemre a „Programs” alatt. Megjelenik a „Programs and Features” ablak.
- 3 Jelölje ki a Virtual Remote Tool szoftvert és kattintson rá.
- 4 Kattintson az „Uninstall/Change vagy” vagy „Uninstall” elemre. Amikor a „User Account Control” képernyő megjelenik, kattintson a „Continue” gombra. Az eltávolítás végrehajtásához kövesse a képernyőn megjelenő utasításokat.

- **Windows XP esetében**

- 1 Kattintson a „Start” gombra, majd a „Vezérlőpult” ikonra. Megnyílik a Vezérlőpult ablaka.
- 2 Kattintson duplán az „Add/Remove Programs” Megjelenik az „Add / Remove Programs” ablak.
- 3 Kattintson a Virtual Remote Tool elemre a listán, majd kattintson a „Remove” (Eltávolítás) gombra. Az eltávolítás végrehajtásához kövesse a képernyőn megjelenő utasításokat.

2. lépés: Csatlakoztassa a kivetítőt a számítógéphez.

1 Használja a mellékelt számítógép kábelt (VGA) a COMPUTER IN csatlakozó és a számítógép monitorkimeneti csatlakozójának összekötéséhez.

2 Csatlakoztassa a mellékelt tápkábelt a kivetítő AC IN aljzatához és egy fali konnektorhoz.

A kivetítő készenlét módban van.

TANÁCS:

- A Virtual Remote Tool szoftver első indításakor megjelenik az „Easy Setup” ablak, hogy navigálhasson a kapcsolatai között.

3. lépés: Indítsa el a Virtual Remote Tool szoftvert.

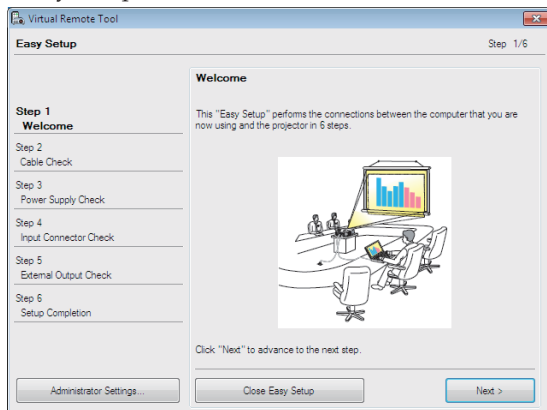
Indítás a parancsikon használatával



Indítás a Start menüből

Kattintson a [Start] -> [Minden program] vagy [Programok] -> [NEC Projector User Supportware] -> [Virtual Remote Tool] -> [Virtual Remote Tool] elemre.

A Virtual Remote Tool szoftver első indításakor megjelenik az „Easy Setup” ablak.



❖ Ha a „ENERGIATAKARÉKOS” elemet kiválasztják „KÉSZENLÉTI ÜZEMMÓD” módhoz a menüben, a kivetítő nem vezérelhető számítógép kábelén (VGA), soros kábelén vagy hálózati (vezetékes LAN) kapcsolaton keresztül.

Kövesse a képernyőkön megjelenő utasításokat.

Az „Easy Setup” végén megjelenik a Virtual Remote Tool képernyője.

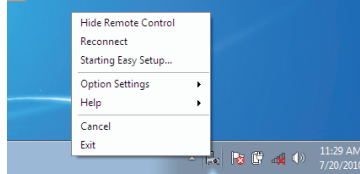
TANÁCS:

- A Virtual Remote Tool képernyő (vagy Eszközsor) megjeleníthető anélkül, hogy megjelenne az „Easy Setup” ablak. Ehhez kattintson az „Easy Setup” 6. lépésének képernyőjén a „Do not use Easy Setup next time” jelölőnégyzetre a bejelöléséhez.

Kilépés a Virtual Remote Tool szoftverből

1 Kattintson a Virtual Remote Tool ikonjára  a Tálcán.

Megjelenik az előugró menü.



2. Kattintson az „Kilépés” gombra.

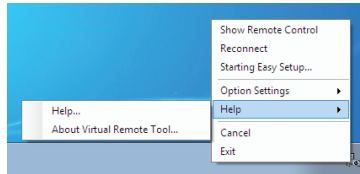
Bezáródik a Virtual Remote Tool.

A Virtual Remote Tool súgófájl megtekintése

A súgófájl megjelenítése a tálca segítségével

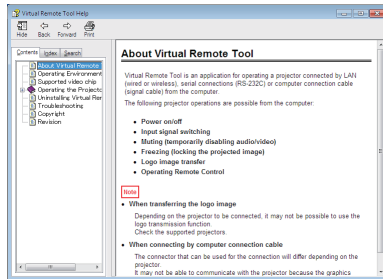
1 Kattintson a Virtual Remote Tool ikonjára a Tálcán, amikor fut a Virtual Remote Tool.

Megjelenik az előugró menü.



2 Kattintson a „Súgó” elemre.

Megjelenik a Súgó képernyő.



A súgófájl megjelenítése a Start menü segítségével.

Kattintson rendre a „Start” -> „Minden program” vagy „Programok” -> „NEC Projector User Supportware” -> „Virtual Remote Tool” -> „Virtual Remote Tool súgó” elemre.

Megjelenik a Súgó képernyő.

A kivetítő vezérlése LAN-on keresztül (PC Control Utility Pro 4 for Windows/PC Control Utility Pro 5 for Mac OS)

[Használat Windows rendszer alatt]

A weboldalunkról letölthető „PC Control Utility Pro 4”
szoftver

(<http://www.nec-display.com/dl/en/index.html>) segítségével a
kivetítő számítógéppel vezérelhető LAN hálózaton keresztül.

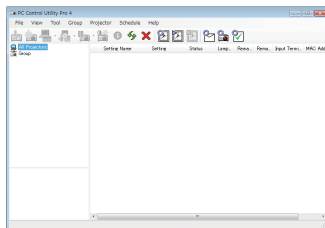
Vezérlő funkciók

Be-/kikapcsolás, jelválasztás, képkimerevítés, képnémítás,
hangnémítás, beállítás, hibaüzenet-értesítés, esemény
ütemezése.



❖ Amikor a kivetítő
készletli állapotban
van, a PC Control
Utility Pro4 Error
Alert (Hibaértesítés)
funkciója nem érhető
el.

Ahhoz, hogy ezt a
funkciót készletli
állapotban is
elérhetővé teghesse,
használja a kivetítő
E-mail értesítés
funkcióját. (-> 49.
oldal)



A PC Control Utility Pro 4 képernyője

Ez a szakasz felvázolja a PC Control Utility Pro 4 használatának
előkészületeit. A PC Control Utility Pro 4 használatával kapcsolatos
részletekért lásd a PC Control Utility Pro 4 súgóját. (-> 22. oldal)

- 1. lépés: Telepítse a PC Control Utility Pro 4 szoftvert a
számítógépre. (-> 21. oldal)
- 2. lépés: Csatlakoztassa a kivetítőt LAN-hoz. (-> 22. oldal)
- 3. lépés: Indítsa el a PC Control Utility Pro 4 szoftvert. (-> 22. oldal)

TANÁCS:

- A PC Control Utility Pro 4 soros kapcsolaton használható.
- A Virtual Remote Tool szoftverről szóló legfrissebb tájékoztatásért látogassa
meg weboldalunkat: <http://www.nec-display.com/dl/en/index.html>

1. lépés: Telepítse a PC Control Utility Pro 4 szoftvert a számítógépre.

- Támogatott operációs rendszerek - A PC Control Utility Pro 4 az alábbi operációs rendszereken fut.

Windows 8 *1, Windows 8 Pro *1, Windows 8 Enterprise *1,
Windows 7 Home Basic, Windows 7 Home Premium, Windows 7 Professional, Windows 7 Enterprise, Windows 7 Ultimate
Windows Vista Home Basic, Windows Vista Home Premium, Windows Vista Business, Windows Vista Enterprise, Windows Vista Ultimate
Windows XP Home Edition *1, Windows XP Professional *1



❖ A program telepítéséhez vagy törléséhez a Windows felhasználói fióknak [Rendszergazda] jogosultsággal kell rendelkeznie (Windows 8, Windows 7, Windows Vista és Windows XP)

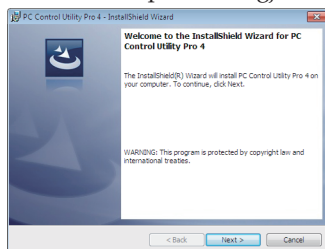
❖ Telepítés előtt zárjon be minden futó programot. Ha közben másik program fut, előfordulhat, hogy a telepítés nem fejeződik be.

*1: A PC Control Utility Pro 4 futtatásához a „Microsoft .NET keretrendszer 2.0-s verziója” szükséges. A Microsoft .NET-keretrendszer a Microsoft weboldaláról letölthető. Telepítse a Microsoft .NET keretrendszer 2.0-s, 3.0-s vagy 3.5-ös verzióját a számítógépre.

1 *Csatlakoztassa számítógépét az internethez és töltsse le a legfrissebb PCCUP4 exe fájlt a weboldalunkról (<http://www.nec-display.com/dl/en/index.html>).*

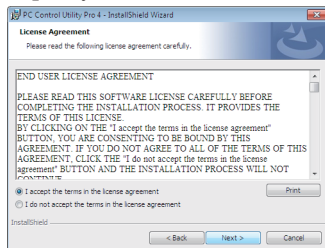
2 *Kattintson duplán a PCCUP4. exe ikonra.*

Elindul a telepítő és megjelenik a varázsló képernyője.



3 *Kattintson a „Tovább” gombra.*

Megjelenik a „VÉGFELHASZNÁLÓI LICENCSZERZŐDÉS” képernyő.





❖ Ahhoz, hogy a PC Control utility Pro 4 „Schedule” (Ütemezés) funkciója működjön, a számítógépnek működni kell és nem szabad készenléti/ alvó állapotban lennie. Válassza a Windows „Vezérlőpult” „Energiagazdálkodási lehetőségek” elemét és tiltsa le a készenléti/ alvó módot az ütemező futtatása előtt.

[Példa] Windows 7:

Válassza a „Vezérlőpult” -> „Rendszer és biztonság” -> „Energiagazdálkodási lehetőségek” -> „Módosítás a számítógép alvó állapotában” -> „A számítógép alvó állapotba helyezése” -> „Soha” lehetőséget.

❖ Ha a „ENERGIATAKARÉKOS” elemet kiválasztják „KÉSZENLÉTI ÜZEMMÓD” módhoz a menüben, a kivetítő nem vezérelhető számítógép kábelen (VGA), soros kábelen vagy hálózati (vezetékes LAN) kapcsolaton keresztül.

❖ A kivetítő nem támogatja a PC Control Utility Pro 4 LAN automatikus keresés szolgáltatását.

Olvassa el figyelmesen a „VÉGFELHASZNÁLÓI LICENCSZERZŐDÉST”

4 Ha elfogadja a feltételeket, kattintson az „I accept the terms in the license agreement” (Elfogadom a licenyszerződés feltételeit) lehetőségre, majd kattintson a „Tovább” gombra.

Kövesse az útmutatást a telepítő képernyőn a telepítés elvégzéséhez.

TANÁCS: A PC Control Utility Pro 4 eltávolítása

• A PC Control Utility Pro 4 eltávolításához ugyanazt kell végrehajtania, mint a „Virtual Remote Tool eltávolítása” esetében. Olvassa el a „Virtual Remote Tool” és a „PC Control Utility Pro 4” részt (-> 19. oldal)

2. lépés: Csatlakoztassa a kivetítőt LAN-hoz.

Csatlakoztassa a kivetítőt a LAN-hoz a 25. oldalon lévő, a „Kivetítő csatlakoztatása” és a 49-50. oldalon lévő, a „Webböngésző használata a kivetítő vezérléséhez” című részek utasításainak követésével.

3. lépés: Indítsa el a PC Control Utility Pro 4 szoftvert.

Kattintson a „Start” -> „Minden program” vagy „Programok” -> „NEC Projector User Supportware” -> „PC Control Utility Pro 4” -> „PC Control Utility Pro 4 Súgó” elemre.

TANÁCS: A PC Control Utility Pro 4 súgójának megtekintése

• A PC Control Utility Pro 4 súgófájlnak megtekintése, miközben fut. Kattintson rendre a PC Control Utility Pro 4 ablak „Súgó (S)” -> „Súgó (S)” elemére. Megjelenik az előugró menü.

• A súgófájl megjelenítése a Start menü segítségével. Kattintson a „Start” -> „Minden program” vagy „Programok” -> „NEC Projector User Supportware” -> „PC Control Utility Pro 4” -> „PC Control Utility Pro 4 Súgó” elemre. Megjelenik a Súgó képernyő.

PC Control Utility Pro 5 for Mac OS

1. lépés: Telepítse a PC Control Utility Pro 5 szoftvert a számítógépre.

1 Csatlakoztassa a számítógépet az internethez és látogassa meg a weboldalunkat (<http://www.nec-display.com/dl/en/index.html>).

2 Töltse le PC Control Utility Pro 5 legfrissebb verzióját a weboldalunkról.

3 Végezzen control-kattintást („control”+ kattintás) vagy jobb kattintást a PC Control Utility Pro 5.mpkg fájlra.

4 Válassza az „Open” (Megnyitás) lehetőséget a megjelenő helyi menü tetejéről.

5 Kattintson az „Megnyitás” lehetőségre a párbeszédpanelen. Ha a rendszer kéri, adjon meg felhasználónevet és jelszót.

A telepítő el fog indulni.

6 Kattintson a „Tovább” gombra.

Megjelenik a „VÉGFELHASZNÁLÓI LICENSZERZŐDÉS” képernyő.

7 Olvassa el a „VÉGFELHASZNÁLÓI LICENSZERZŐDÉST”, majd kattintson a „Tovább” gombra.

Megjelenik a megerősítést kérő ablak.

8 Kattintson az „Elfogadom a Licencszerződés feltételeit” elemre.

Kövesse az útmutatást a telepítő képernyőn a telepítés elvégzéséhez.

2. lépés: Csatlakoztassa a kivetítőt LAN-hoz.

Csatlakoztassa a kivetítőt a LAN-hoz a „Kivetítő csatlakoztatása” című rész utasításainak követésével. (-> 25. oldal)



❖ Ahhoz, hogy a PC Control utility Pro 5 „Schedule” (Ütemezés) funkciója működjön, a számítógépnek működni kell és nem szabad alvó állapotban lennie. Válassza a Mac „System Preferences” (Rendszerpreferenciák) „Energy Saver” (Energiagazdálkodás) elemét és tiltsa le az alvó módot az ütemező futtatása előtt.

❖ Ha a [ENERGIATAKARÉKOS] lehetőséget kiválasztják [KÉSZENLÉTI ÜZEMMÓD] módhoz a menüben, a kivetítő nem kapcsolható be a hálózaton keresztül.

3. lépés: Indítsa el a PC Control Utility Pro 5 szoftvert.

1. Nyissa meg az Alkalmazások mappát a Mac OS alatt.

2. Kattintson a „PC Control Utility Pro 5” mappára.

3. Kattintson a „PC Control Utility Pro 5” ikonjára.

Elindul a PC Control Utility Pro 5.

TANÁCS: A PC Control Utility Pro 5 súgójának megtekintése

- A PC Control Utility Pro 5 súgófájl megtekintése, miközben fut.
- A menüsoron kattintson a „Súgó” → „Súgó” elemre. Megjelenik a Súgó képernyő.
- A Súgó megjelenítése a Dokkoló segítségével
 1. Nyissa meg az „Alkalmazások mappát” a Mac OS alatt.
 2. Kattintson a „PC Control Utility Pro 5” mappára.
 3. Kattintson a „PC Control Utility Pro 5 Help” ikonjára. Megjelenik a Súgó képernyő.

TANÁCS: Szoftverprogram eltávolítása

1. Húzza a „PC Control Utility Pro 5” mappáját a Lomtár ikonra.
2. Húzza a PC Control Utility Pro 5 konfigurációs fájlt a Lomtár ikonra.
- A PC Control Utility Pro 5 konfigurációs fájlja a „/Users/<az Ön felhasználóneve>/Application Data/NEC Projector User Supportware/PC Control Utility Pro 5” útvonalon található.

3D-s képek megtekintése

A kivetítő 3D-s képek megtekintését teszi lehetővé a kereskedelemben kapható LCD zárszerkezetes szemüveg viselése esetén.

VIGYÁZAT

Egészségügyi óvintézkedések

Megtekintés előtt olvassa el az egészségügyi óvintézkedéseket, amelyek megtalálhatók az LCD zárszerkezettel felszerelt szemüveghez mellékelt használati útmutatóban, illetve az olyan 3D-kompatibilis tartalomban, mint pl. DVD-k, videojátékok, számítógépes videofájlok és hasonlók.

A nemkívánatos tünetek elkerülése érdekében tartsa be az alábbi óvintézkedéseket:

- Ne használjon LCD zárszerkezetes szemüveget más célra, mint 3D-s képek nézésére.

- A vászon és a felhasználó közötti távolság legalább 2 m legyen.

Szemmergőltetést okozhat, ha túl közelről néz 3D-s képeket.

Ne nézzen 3D-s képeket hosszú ideig. Minden órányi használatra legalább 15 perces szünetet javasolunk.

- Amennyiben Ön vagy családja fényérzékeny epilepsziás betegségtől szenved, 3D-s képek megtekintése előtt forduljon szakorvoshoz.

- Ne nézze tovább a 3D-s anyagot, ha rosszul érzi magát, pl. hányingert, szédülést, émelygést, fejfájást, szemmergőltetést, látászavart, rángatózást vagy zsibbadtságot tapasztal. Ha a tünetek nem múlnak el, beszéljen orvosával.

- A 3D-s képeket a vászon előtt tartózkodva tekintse meg. Ha nem merőlegesen nézi, szemelfáradást vagy -mergőltetést okozhat.

LCD zárszerkezetes szemüveg

• A kereskedelemben kapható 3D-s szemüveget használjon, ami megfelel az alábbi követelményeknek:

- DLP® Link-kompatibilis

- Legfeljebb 144 Hz függőleges képfrissítési sebesség támogatása.

3D-s képek megtekintésének lépései a kivetítővel

1. Csatlakoztassa a kivetítőt a videokészülékekhez.

2. Kapcsolja be a kivetítőt és jelenítse meg a képernyőmenüt.

3. Válassza a [3D BEÁLLÍTÁSOK] elemet a [VETÍTŐVÁSZN] fülről, majd az [BE] lehetőséget [3D] esetben.

- Szükség esetén végezze el a [3D FORD.] és [3D STRUKTÚRA] beállítását. (Lásd: 41. oldal)

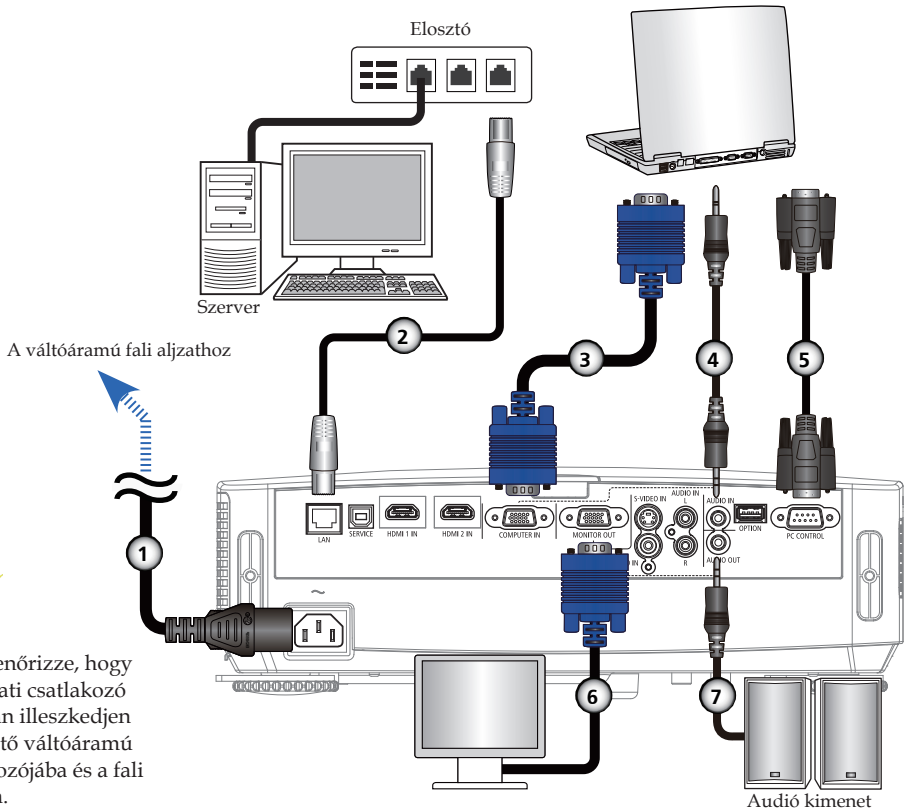
4. Játssza le a 3D-kompatibilis tartalmat és használja a kivetítőt a kép megjelenítéséhez.

5. Vegye fel az LCD zárszerkezetes szemüveget a 3D-s képek megtekintéséhez.

Lásd az LCD zárszerkezetes szemüveghez mellékelt használati útmutatót is további információkért.

A kivetítő csatlakoztatása

Csatlakoztatás számítógéphez/noteszgéphez



- ❖ Ellenőrizze, hogy a hálózati csatlakozó szorosan illeszkedjen a kivetítő váltóáramú csatlakozójába és a fali aljzatba.
- ❖ A MONITOR OUT csatlakozó csak különálló szinkronjelet támogat.

- | | |
|--------|-------------------------------------|
| 1..... | Tápkábel (tartozék) |
| 2..... | LAN-kábel |
| 3..... | Számítógépes kábel (VGA) (tartozék) |
| 4..... | Audió bemeneti kábel |
| 5..... | RS232 kábel |
| 6..... | VGA kimeneti kábel |
| 7..... | Audió kimeneti kábel |

Csatlakoztatás videó jelforrásokhoz



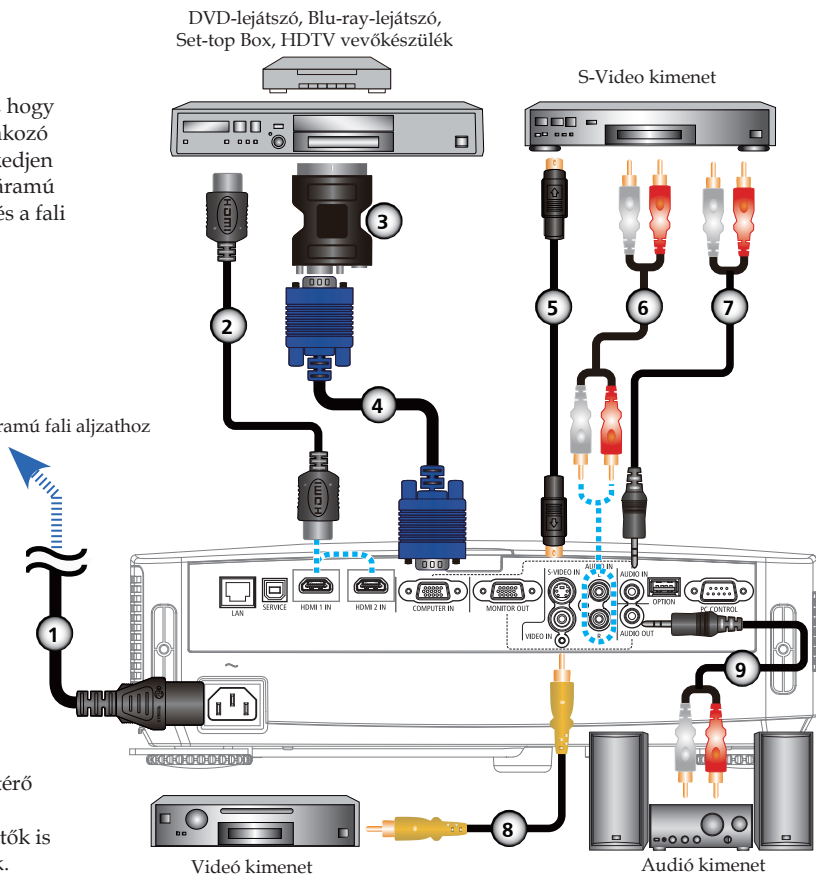
❖ Ellenőrizze, hogy a hálózati csatlakozó szorosan illeszkedjen a kivetítő váltóáramú csatlakozójába és a fali aljzatba.

A váltóáramú fali aljzathoz



❖ Az egyes országokban eltérő alkalmazások miatt a kiegészítők is eltérők lehetnek.

❖ Ha a Deep Color beállítása BE a HDMI-berendezésen videó vagy audiozaj jöhet létre a készüléktől vagy a használt kábeltől függően. Ha ez történne, állítsa a Deep Color lehetőséget KI (8 bit) helyzetbe.



- | | |
|--------|-------------------------------------|
| 1..... | Tápkábel (tartozék) |
| 2..... | HDMI-kábel |
| 3..... | SCART/VGA adapter |
| 4..... | Számítógépes kábel (VGA) (tartozék) |
| 5..... | S-Video kábel |
| 6..... | Audió bemeneti kábel |
| 7..... | Audió bemeneti kábel |
| 8..... | Kompozit videó kábel |
| 9..... | Audió kimeneti kábel |

HDMI-kábel: Nagysebességű HDMI®-kábelt használjon.

A kivetítő be- és kikapcsolása

A kivetítő bekapcsolása

1. Csúsztassa el a lencsevédőt. **1**
 2. Győződjön meg arról, hogy a hálózati tápkábel és a jelkábel megfelelően csatlakozik. A bekapcsolt állapotot jelző fény vörös színre vált. (*)
 3. Kapcsolja be a kivetítőt a „POWER” gomb megnyomásával a távvezérlőn vagy a vezérlőpulton. **2** A bekapcsolt állapotot jelző fény kék színnel villogni kezd. Megjelenik az induló kép (NEC logó), és a bekapcsolt állapotot jelző fény folyamatos kék színnel világítani kezd.
 4. Kapcsolja be a jelforrást (számítógép, notebook, videolejátszó stb.). A kivetítő automatikusan érzékeli a forrást.
- ❖ Ha egyszerre több jelforrást csatlakoztat, használja a távvezérlő „SOURCE” (Forrás) gombját, illetve a távvezérlő „COMPUTER 1”, „VIDEO” vagy „HDMI” gombját a bemenetek közötti váltáshoz.



❖ Amikor első alkalommal kapcsolja be a kivetítőt, megjelenik az Indítás menü. Ebben a menüben választhatja ki a menük nyelvét. A nyelv kiválasztásához használja a ▲, ▼, ◀ vagy ▶ gombot a távvezérlőn. Válasszon nyelvet. Olvassa el a Nyelv című részt a 42. oldalon.

❖ Ha a POWER jelzőfény rövid időközökkel kék színben villog, a tápfeszültség nem kapcsolható ki a főkapcsoló gomb segítségével.

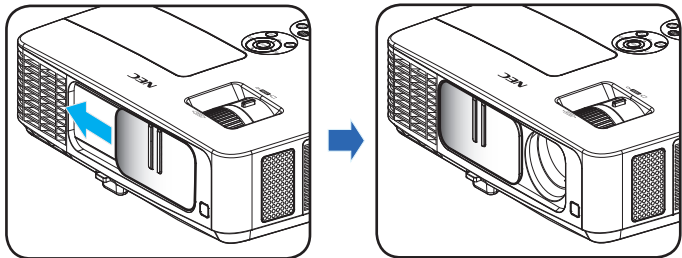


❖ (*) Amikor a „ENERGIATAKARÉKOS” lehetőséget választják ki „KÉSZENLÉTI ÜZEMMÓD” módhoz, a Power LED vörös színűre vált; amikor a „NORMÁL” lehetőséget választják ki „KÉSZENLÉTI ÜZEMMÓD” módhoz, a Power LED narancssárga színűre vált.

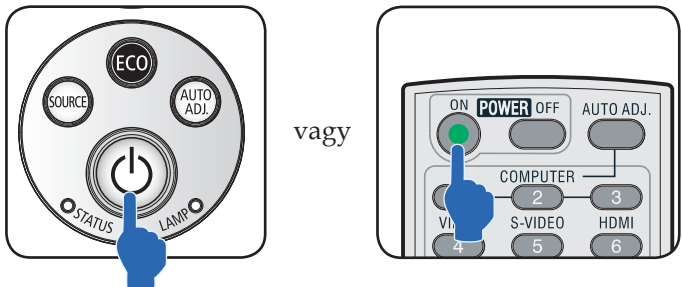


❖ Először a kivetítőt kapcsolja ki, és csak utána a jelforrásokat.

1 Lencsevédél



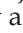
2 Tápellátás

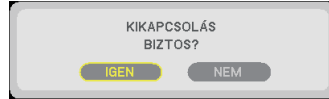




❖ Ha a POWER jelzőfény rövid időközökkel kék színben villog, a tápfeszültség nem kapcsolható ki a főkapcsoló gomb segítségével.

A Kivetítő Kikapcsolása

1. Nyomja meg a „POWER OFF” gombot a távvezérlőn vagy a  gombot a vezérlőpulton a kivetítő lámpájának kikapcsolásához. A következő üzenet fog megjelenni az OSD képen.



2. Nyomja meg újra a „POWER OFF” gombot a megerősítéshez.
3. Húzza ki a tápkábelt az elektromos csatlakozóaljzattól és a kivetítőtől. Ha leválasztja a hálózati tápkábelt, miközben képet tekint meg, majd újracsatlakoztatja, várjon legalább egy másodpercig, míg újracsatlakoztatja a tápkábelt.

Figyelmeztető jelzés



❖ A STATUS LED jelzőfény részleteit illetően olvassa el az 58 oldalt.

- ❖ Ha a „STATUS” LED jelzőfény vörös fénnel villog, a kivetítő túlmelegedett. A kivetítő automatikusan kikapcsolódik.

FIGYELEM! TÚL MAGAS HÖMÉRSEKLET

1. GYŐZŐDJÖN MEG RÓLA, HOGY A SZELLŐZŐK NINCSENEK LETAKARVA.
2. ÜGYELJEN RÁ, HOGY A HÖMÉRSEKLET 40 C ALATT LEGYEN

- ❖ Ha a „LAMP” LED jelzőfény vörös színre vált és a képen az alábbi üzenet látható, a kivetítő azt jelzi, hogy a lámpa hamarosan eléri a hasznos élettartama végét. Ha ezt az üzenetet látja, minél hamarabb cserélje ki a lámpát.

FIGYELMEZTETÉSI LÁMPA

- LÁMPA FIGYELMEZTETÉS
A LÁMPA ELÉRTÉ ÉLETTARTAMA VÉGÉT. A LÁMPA MOST KIKAPCSOL.

FIGYELMEZTETÉSI LÁMPA

- LÁMPA FIGYELMEZTETÉS
A LÁMPA ÉLETTARTAMA LEJÁRT.

- ❖ Ha a „STATUS” LED jelzőfény vörös fénnel villog és a képen az alábbi üzenet látható, a ventilátor meghibásodott. Ebben az esetben hagyja abba a készülék használatát, és húzza ki a tápkábelt a hálózati aljzathoz, majd vegye fel a kapcsolatot a legközelebbi viszonteladóval vagy a szervizközponttal.

FIGYELEM! VENTILÁTOR LEZÁRVA

- A PROJEKTOR AUTOMATIKUSAN KIKAPCSOL.

A vetített kép beállítása

A kivetített kép magasságának beállítása

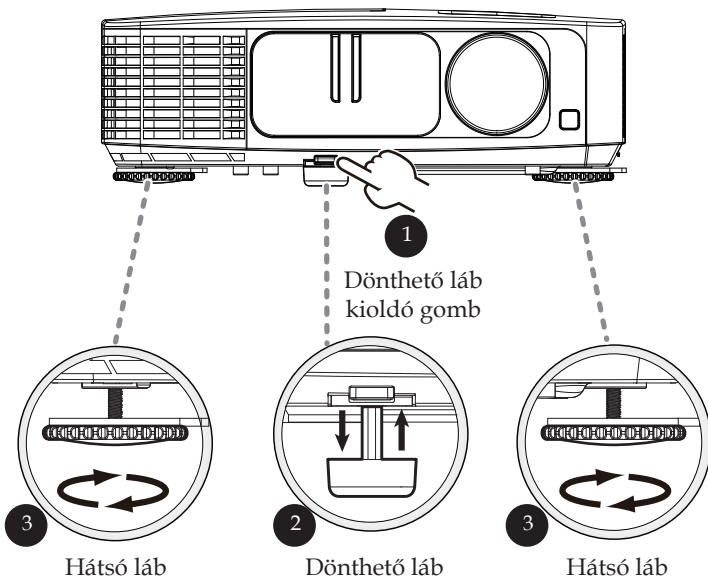
A kivetítő egy dönthető lábbal és hátsó lábakkal van felszerelve a kivetített kép helyzetének beállításához.

1. Nyomja meg a dönthető láb kioldására szolgáló gombot. **1**
Emelje fel vagy eressze le a képet a kívánt magasságba, majd engedje el a gombot a dönthető láb rögzítéséhez. **2**
2. Forgassa el a hátsó lábakat az óramutató járásával ellentétes irányba a kivetítő emeléséhez, illetve az óramutató járásával egyező irányba a lejjebb eresztéséhez. **3**



❖ A dönthető láb használatával a kivetítő legfeljebb 5 fokkal megemelhető.

❖ Gumi távtartó van a hátsó lábakra szerelve azok rögzítéséhez. A távtartó levehető a készülék lejjebb eresztéséhez. A készülék újbóli megemeléséhez helyezze vissza a távtartót a hátsó lábra.



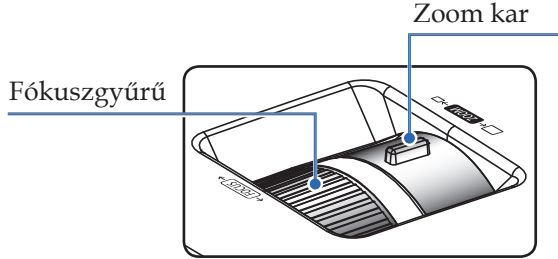
Hátso láb

Dönthető láb

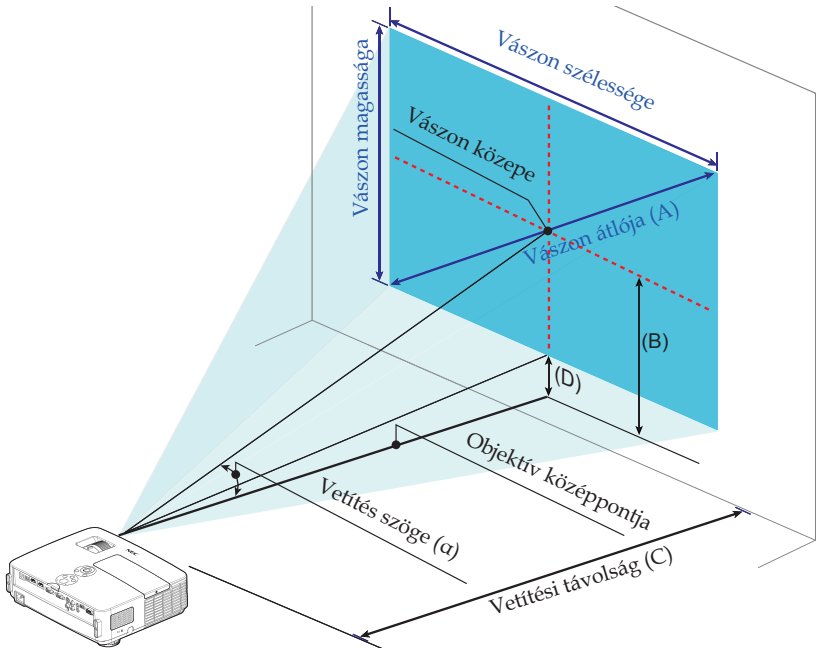
Hátso láb

A nagyítás / fókusz beállítása

A képet a nagyítógyűrű elforgatásával tudja nagyítani vagy kicsinyíteni. Fókuszoláshoz forgassa el a fókuszgyűrűt, amíg a kép ki nem tisztul. A kivetítő fókuszát mechanikusan 0,82 és 12,0 méter távolságon belül lehet állítani.



A vetített kép méretének beállítása



Telepítés

Vetítőkészlet mérete						(B)		(C)				(D)		(α)	
Átló (A)		Szélesség		Magas				Széles		Tele				Széles	Tele
hív-elyk	mm	hív-elyk	mm	hív-elyk	mm	hív-elyk	mm	hív-elyk	mm	hív-elyk	mm	hív-elyk	mm	fok	fok
23	584	20	509	11	286	7	189	32	815	55	1 385	2	46	13,1	7,8
30	762	26	664	15	374	10	247	42	1 063	70	1 806	2	60	13,1	7,8
40	1 016	35	886	20	498	13	329	56	1 417	95	2 409	3	80	13,1	7,8
60	1 524	52	1 328	29	747	19	493	84	2 125	142	3 613	5	120	13,1	7,8
72	1 829	63	1 594	35	897	23	592	100	2 550	171	4 336	6	143	13,1	7,8
80	2 032	70	1 771	39	996	26	657	112	2 834	190	4 817	6	159	13,1	7,8
84	2 134	73	1 860	41	1 046	27	690	117	2 975	199	5 058	7	167	13,1	7,8
90	2 286	78	1 992	44	1 121	29	740	126	3 188	213	5 419	7	179	13,1	7,8
100	2 540	87	2 214	49	1 245	32	822	139	3 542	237	6 022	8	199	13,1	7,8
120	3 048	105	2 657	59	1 494	39	986	167	4 250	284	7 226	9	239	13,1	7,8
150	3 810	131	3 321	74	1 868	49	1 233	209	5 313	356	9 032	12	299	13,1	7,8
180	4 572	157	3 985	88	2 241	58	1 479	251	6 376	427	10 839	14	359	13,1	7,8
200	5 080	174	4 428	98	2 491	65	1 644	279	7 087	474	12 043	16	398	13,1	7,8



- ❖ Ez a grafikon csak felhasználói referenciaként szolgál.
- ❖ A táblázatban szereplő értékek névleges értékek és eltérhetnek.
- ❖ B=Függőlegesen mért távolság a lencse és a vászon középpontja között
- C=Vetítési távolság
- D=Függőlegesen mért távolság a lencse és a vászon alja (asztali vetítés esetén a vászon teteje) között
- α=Vetítési szög

Képernyőmenü (OSD)

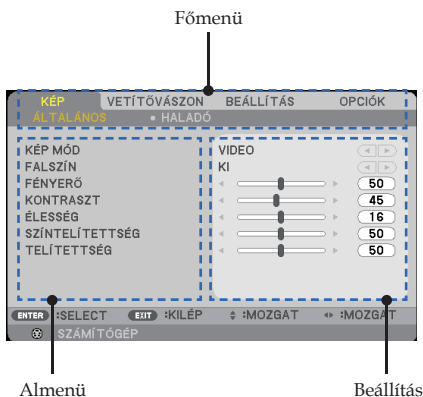
A kivetítő többnyelvű OSD menüvel rendelkezik, amelynek segítségével beállíthatja a képet és módosíthatja a beállításokat.

Üzemeltetés

1. Az OSD menü megnyitásához nyomja meg a MENU gombot a távvezérlőn.
2. Az OSD menü megjelenésekor a ◀▶ gombok segítségével választhat a főmenü pontjai közül. Adott oldal menütételének kiválasztása közben nyomja meg a ▼ gombot az almenübe történő belépéshez.
3. A ▲▼ gombok segítségével válasszon menüpontot az almenüben, és a ◀vagy▶ gomb segítségével módosítsa a beállításokat.
4. Válassza a kívánt almenüpontot, majd nyomja meg az ENTER gombot, hogy másik almenübe lépjen be. Nyomja meg a MENU gombot az almenü bezárásához, miután elvégezte a beállítást.
5. A beállítások módosítása után nyomja meg a MENU vagy EXIT gombot, hogy visszatérjen a főmenübe.
6. A kilépéshez nyomja meg ismét a MENU gombot. Az OSD menü bezáródik, és a kivetítő automatikusan menti az új beállításokat.



❖ Ha 30 másodpercig nem működtetik a kezelőszerveket, akkor az OSD automatikusan bezárul.



Felhasználói kezelőszervek

A menürendszer

Főmenü	Almenü	Beállítások		
KÉP	ÁLTALÁNOS	KÉP MÓD	ELŐADÁS / TELJ. FERŐ / VIDEO / MOZI / sRGB / FALITÁBLA / FELHASZNÁLÓ11 / FELHASZNÁLÓ12	
		FALSZÍN	KI / VÖRÖS / ZÖLD / KÉK / CIÁN / BÍBORVÖRÖS / SÁRGA	
		FÉNYERŐ	0 – 100	
		KONTRASZT	0 – 100	
		ÉLESSÉG	0 – 31	
		SZÍNTÉLTETTSÉG	0 – 100	
		TELÍTETTSÉG	0 – 100	
	HALADÓ	GAMMA	FILM / VIDEO / GRAFIKUS / PC / FALITÁBLA	
		BrilliantColor™	0 – 10	
		SZÍNHŐMÉRSÉKLET	ALACSONY / KÖZEPES / MAGAS	
		DYNAMIC CONTRAST	KI / BE	
		SZÍN	PIROS (GAIN) / ZÖLD (GAIN) / KÉK (GAIN) / CIÁNKÉK NÖVELÉS / BÍBOR NÖVELÉS / SÁRGA NÖVELÉS / PIROS (BIAS) / ZÖLD (BIAS) / KÉK (BIAS) / NULLÁZ	
		SZÍNTÉR	AUTO / RGB / YUV	
		MÉRETARÁNY	4:3 / 16:9 / 16:10 / 15:9 / 5:4 / SAJÁT / AUTO	
VETÍTŐ-VÁSZON	ÁLTALÁNOS	TÚLMINTAVÉTELEZÉS	0[%], 5[%], 10[%]	
		FÜGG.KORREKCIÓ	-40 – 40	
		3D	KI / BE	
	3D BEÁLLÍTÁSOK	3D FORD.	KI / BE	
		3D STRUKTÚRA	AUTO / KERETCSOMAG / FELSŐ ÉS ALSÓ RÉSZ / OLDALSÓ RÉSZ / KERET-SZEKVENCIA	
BEÁLLÍTÁS	ÁLTALÁNOS	NYELV	ENGLISH / DEUTSCH / FRANÇAIS / ITALIANO / ESPAÑOL / PORTUGUÉS / POLSKI / РУССКИЙ / SVENSKA / NORSK / ΕΛΛΗΝΙΚΑ / MAGYAR / ČEŠTINA / 简体中文 / 日本語 / 한국어 / TÜRKÇE / عربي / 繁體中文 / INDONESIA	
		VETÍTÉSI IRÁNY	ASZTALI ELŐRE / ASZTALI HÁTRA / PLAFONRÓL ELŐRE / PLAFONRÓL HÁTRA	
		TÁVVEZÉRLŐ ÉRZÉKELŐJE	ELÖL/HÁTUL / ELÖL / HÁTUL	
		HDMI BEÁLLÍTÁSOK	HDMI1	VIDEÓSZINT / HANG KIVÁLASZTÁSA
			HDMI2	VIDEÓSZINT / HANG KIVÁLASZTÁSA
			NÉMÍTÁS	KI / BE
			HANGERŐ	0 – 31
		JEL	FÁZIS	
			ÓRAJEL	
			V. POZÍCIÓ	
			FÜGG.ELTOLÁS	

Felhasználói kezelőszervek

Főmenü	Almenü	Beállítások
BEÁLLÍTÁS	EMBLÉMA	KI / BE
	PC CONTROL MODE	PC CONTROL / LAN
	HÁLÓZAT	
	HÁLÓZAT ÁLLAPOTA	LEVÁLASZT / CSATLAKOZÁS
	DHCP	KI / BE
	IP-CÍM	0.0.0.0
	ALHÁLÓZATI MASZK	0.0.0.0
	ÁTJÁRÓ	0.0.0.0
	DNS	0.0.0.0
	ALKALMAZ	
	ZÁRT FELIRATOZÁS	KI / CC1 / CC2 / CC3 / CC4 / T1 / T2 / T3 / T4
	BIZTONSÁG	
	BIZTONSÁG	KI / BE
	BIZTONSÁGI IDŐZÍTŐ	HÓNAP / NAP / ÓRA
	JELSZÓCSERE	
LEHETŐSÉGEK	BEMENETKERES.	KI / BE
	BEMENET	SZÁMÍTÓGÉP / HDMI1 / HDMI2 / VIDEO / S-VIDEO
	ÁLTALÁNOS	
	VENTILÁTOR ÜZEMMÓD	AUTO / HIGH-SPEED
	INFORMÁCIÓ ELREJTÉSE	KI / BE
	FALSZÍN	FEKETE / KÉK
	NULLÁZ	NEM / IGEN
	LÁMPA/MARADÉK ÉLETTARTAMA	100% ..1%
	FELHASZNÁLT IZZÓÓRÁK	
	FELHASZNÁLT SZÜRŐÓRÁK	
	LÁMPA/SZÜRŐ BEÁLLÍTÁSOK	
	TAKARÁKOS ÜZEMMÓD	KI / TAKARÉKOS
	LÁMPA EMLÉKEZTETŐ	KI / BE
	FILTER USAGE HOURS	
	LÁMPA ÓRASZÁM TÖRLÉSE	
	SZÜRŐ ÓRASZÁM TÖRLÉSE	
	TÍPUSSZÁM	
	SOROZATSZÁM	
	INFORMÁCIÓ	
	SOURCE	
FELBONTÁS		
SZOFTVERVERZIÓ		
SPECIÁLIS		
KÉSZENLÉTI ÜZEMMÓD	ENERGIATAKARÉKOS / NORMÁL	
AUTO BEKAPCS.	KI / BE	
AUTO. KIKAPCSOLÁS (PERC)	0 – 180	
ELALVÁSKAPCSOLÓ (PERC)	0 – 995	
VEZÉRLŐPULT LEZÁRÁSA	KI / BE	

KÉP | ÁLTALÁNOS



KÉP MÓD

A különböző képtípusokhoz számos gyári beállítás áll rendelkezésre. Használja a ◀ vagy ▶ gombot az elem kiválasztásához.

- ▶ ELŐADÁS: Számítógéphez vagy noteszgéphez.
- ▶ TELJ. F.ERŐ: maximális fényerő PC bemenet esetén.
- ▶ VIDEO: Ez az üzemmód videó vagy TV-műsor megtekintéséhez javasolt.
- ▶ MOZI: házi-mozihoz.
- ▶ sRGB Szabványos, színhelyes színek.
- ▶ FALITÁBLA: az üzemmód optimális színbeállítások elérését teszi lehetővé, ha sötétebb felületekre (zöld táblára) vetítenek.
- ▶ FELHASZNÁLÓI1/FELHASZNÁLÓI2: a felhasználói beállítások mentéséhez.

FALSZÍN

Ezzel a funkcióval kiválaszthatja a falnak megfelelő, helyes színt. Kompenzálja a színek közötti eltérést, amikor falra vetítenek, így a megfelelő színtönust fogja visszaadni.

FÉNYERŐ

A kép fényerejének beállításához.

- ▶ A ◀ gomb megnyomásával sötétítheti a képet.
- ▶ A ▶ gomb megnyomásával világosíthatja a képet.

KONTRASZT

A kontraszt a kép legvilágosabb és legsötétebb részei közötti különbséget adja meg. A kép kontrasztértékének módosítása megváltoztatja a kép fekete-fehér arányát.

- ▶ Nyomja meg a ◀ gombot a kontraszt csökkentéséhez.
- ▶ Nyomja meg a ▶ gombot a kontraszt növeléséhez.

ÉLESSÉG

A kép élességét állítja be.

- ▶ Nyomja meg a ◀ gombot az élesség csökkentéséhez.
- ▶ Nyomja meg a ▶ gombot az élesség növeléséhez.

SZÍNTELÍTETTSÉG

a videoképet a fekete-fehér és a teljesen telített színek között állítja be.

- ▶ Nyomja meg a ◀ gombot a kép színtelítettségének csökkentéséhez.
- ▶ Nyomja meg a ▶ gombot a kép színtelítettségének növeléséhez.

TELÍTETTSÉG

a vörös és zöld színegyensúlyt állítja be.

- ▶ Nyomja meg a ◀ gombot a zöld szín mennyiségének növeléséhez a képen.
- ▶ Nyomja meg a ▶ gombot a vörös szín mennyiségének növeléséhez a képen.

Bemeneti jel	FÉNYERŐ	KONTRASZT	ÉLESSÉG	SZÍNTELÍTETTSÉG	TELÍTETTSÉG
COMPUTER/HDMI (RGB)	IGEN	IGEN	IGEN	NEM	NEM
COMPUTER/HDMI (COMPONENT)	IGEN	IGEN	IGEN	IGEN	IGEN
VIDEO/S-VIDEO	IGEN	IGEN	IGEN	IGEN	IGEN

❖ IGEN=Állítható,NEM=Nem állítható

KÉP | HALADÓ



GAMMA

Lehetővé teszi egy finomhangolt gamma tábla kiválasztását, amellyel a lehető legjobb képminőséget érheti el az adott bemenethez.

- ▶ FILM : házi-mozihoz.
- ▶ VIDEO: videó vagy TV forráshoz.
- ▶ GRAFIKUS: képforráshoz.
- ▶ PC: PC vagy számítógép jelforráshoz.
- ▶ FALITÁBLA: táblán történő megjelenítéshez.

BrilliantColor™

Ez a beállítható elem új színelőfeldolgozó algoritmust és rendszerszintű fejlesztéseket alkalmaz a nagyobb fényerő elérése érdekében, valamint, hogy valóságos, élénkebb színeket biztosít. A beállítási tartomány: „0” – „10”. Ha erősen javított képet kíván, akkor a maximális érték felé növelje a beállítás értékét. Ha lágyabb, természetesebb képet kíván, akkor csökkentse az értékét.

SZÍNHŐMÉRSÉKLET

Beállítja a színhőmérsékletet. Magas hőmérsékleten a képernyő hűvösebbnek, alacsonyabb hőmérsékleten pedig melegebbnek tűnik.

DYNAMIC CONTRAST

Az elem bekapcsolásával a kontraszttartomány megfelelő szintre állítható.

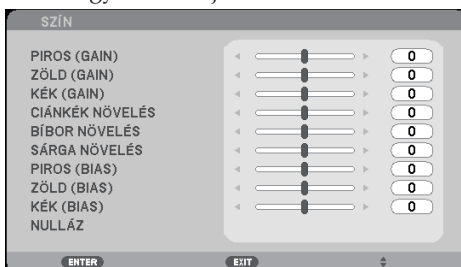


- ❖ A Színhőmérséklet funkció nem elérhető, ha a „TELJ. F.ERŐ” vagy „sRGB” lehetőséget választják mint „KÉP MÓD”

SZÍN

Nyomja meg az ENTER gombot az alábbi menüben tartózkodva, majd használja a ▲ vagy ▼ gombot a kívánt elem kiválasztásához.

- ▶ PIROS (GAIN)/ZÖLD (GAIN)/KÉK (GAIN)/PIROS (BIAS)/ZÖLD (BIAS)/KÉK (BIAS)/CIÁNKÉK NÖVELÉS/BÍBOR NÖVELÉS/SÁRGA NÖVELÉS: Használja a ◀ vagy ▶ gombot a VÖRÖS, ZÖLD, KÉK, CIÁN, BÍBORVÖRÖS és SÁRGA színek kiválasztásához.
- ▶ NULLÁZ: A „IGEN” elem kiválasztásával az összes színbeállítást a gyárra állítja vissza.



SZÍNTÉR

Válassza ki a megfelelő színmátrixot az AUTO, RGB és YUV értékek közül.

VETÍTŐVÁSZON | ÁLTALÁNOS



MÉRETARÁNY

Ezt a funkciót a kívánt képméretarány kiválasztására használhatja.

- ▶ 4:3: Ez a formátum 4×3 bemeneti jelforrásokhoz való.
- ▶ 16:9: 16×9 bemeneti jelforráshoz való, mint például a HDTV vagy DVD, amelyet széles képernyős televízióhoz állítottak be.
- ▶ 16:10: ez a formátum 16×10 bemeneti jelforrásokhoz, mint pl. széles kijelzőjű laptopokhoz való.
- ▶ 15:9: Ez a formátum nem 16×9 levélszekrény forráshoz és azon felhasználóknak való, akik külső 16×9 lencsét használnak 1,67:1 képméretarányú kép megjelenítéséhez teljes felbontás mellett.
- ▶ 5:4: Ez a formátum 5×4 bemeneti jelforrásokhoz való.
- ▶ SAJÁT: ez a formátum az eredeti képet jeleníti meg átméretezés nélkül.
- ▶ AUTO: a megfelelő megjelenítési formátum automatikus kiválasztásához.



- ❖ Minden egyes I/O eltérő „TÚLMINTAVÉTELEZÉS” beállítással rendelkezik.

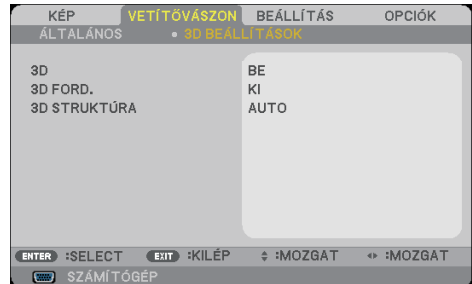
TÚLMINTAVÉTELEZÉS

A túlpásztázás eltávolítja a zajt a videofelvétel képéről. A túlpásztázást használva el lehet távolítani a videó kódolási zajt a videó bemeneti jel képének széléről.

FÜGG.KORREKCIÓ

Nyomja meg a ◀ vagy ▶ gombot a függőleges képtorzítás kiküszöböléséhez. Ha a kép trapézszerű, e funkcióval négyzetesebb képet kaphat.

VETÍTŐVÁSZON | 3D BEÁLLÍTÁSOK



❖ "3D FORD." és "3D -STRUKTÚRA" csak engedélyezett 3D mellett érhető el.

❖ A 3D megtekintéshez a készülékkel kompatibilis 3D forrás, 3D tartalom és aktív folyadékkristályos szemüveg szükséges.

3D

Válassza az „BE” lehetőséget az elem bekapcsolásához, hogy 3D-s képet élvezhessen. (alapértelmezett: KI)

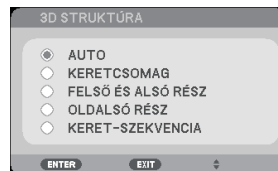
3D FORD.

▶ Válassza a „BE” opciót a bal és jobb oldali képtartalom felcseréléséhez.

▶ Válassza a „KI” beállítást az alapértelmezett képtartalomhoz.

3D STRUKTÚRA

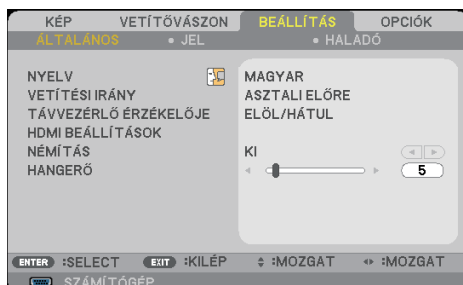
Állítsa be a 3D formátumot a 3D-s tartalom helyes megjelenítéséhez.



TANÁCS: 3D-s támogatású jel

- PC-jel esetén:
1024x768@60/120Hz,
1280x720@60Hz
1280x800@60/120Hz
- Videojel esetén:
480i@60Hz
- HDMI-jel esetén:
720p (Keretcsomag) 1280x720@50/60
1080p (Keretcsomag) 1920x1080@24
720p (Felső és Alsó Rész) 1280x720@50/60
1080p (Felső és Alsó Rész) 1920x1080@24
1080i (Oldalsó Rész (Félkép)) 1920x1080@50(25)/60(30)

BEÁLLÍTÁS | ÁLTALÁNOS



NYELV

A többnyelvű OSD menü kiválasztása. A ◀ vagy ▶ gomb megnyomásával megnyithatja az almenüt, majd a ▲ vagy ▼ gomb segítségével kiválaszthatja a megfelelő nyelvet. A választás véglegesítéséhez nyomja meg az ENTER gombot.



- ❖ ASZTALI HÁTRA és PLAFONRÓL HÁTRA elemet áttetsző vetítőlapon való vetítés esetén lehet használni.



VETÍTÉSI IRÁNY

- ▶ ASZTALI ELŐRE:

Ez az alapértelmezés. A kép közvetlenül a vászonra vetitődik.

- ▶ ASZTALI HÁTRA:

Ha kiválasztják ezt a lehetőséget, a kép fordítva jelenik meg.

- ▶ PLAFONRÓL ELŐRE:

Ha kiválasztják ezt a lehetőséget, a kép fejjel lefelé jelenik meg.

- ▶ PLAFONRÓL HÁTRA

Ha kiválasztják ezt a lehetőséget, a kép fordítva és fejjel lefelé jelenik meg.

TÁVVEZÉRLŐ ÉRZÉKELŐJE

Az infravörös távérzékelő helyének választása.

HDMI BEÁLLÍTÁSOK

Ezt a funkciót a HDMI1/HDMI2 beállítására használhatja.

- ▶ **VIDEÓSZINT:** Válassza a „AUTO” lehetőséget a videó jelszint automatikus érzékeléséhez. Ha az automatikus érzékelés nem működik megfelelően, válassza a „NORMÁL” lehetőséget a HDMI készülék „KIEMELT” szolgáltatásának letiltásához, vagy válassza a „KIEMELT” lehetőséget a képkontraszt javításához és a sötét területek részleteinek kiemeléséhez.
- ▶ **HANG KIVÁLASZTÁSA:** Válassza ezt a funkciót az audió jelforrás kiválasztásához az alábbiak közül: „HDMI1”, „HDMI2” vagy „SZÁMÍTÓGÉP”.



- ❖ A „HDMI BEÁLLÍTÁSOK” csak HDMI forrás esetén támogatott.



NÉMÍTÁS

- ▶ Válassza a „BE” lehetőséget a némítás bekapcsolásához.
- ▶ Válassza a „KI” lehetőséget a némítás kikapcsolásához.

HANGERŐ

- ▶ A ◀ gombbal csökkentheti a hangerőt.
- ▶ A ▶ gombbal növelheti a hangerőt.

BEÁLLÍTÁS | SIGNAL



- ❖ A „JEL” csak analóg VGA (RGB) jel esetén támogatott.



FÁZIS

Ennek beállításával összehangolhatja a kijelző és a grafikus kártyája időzítését. Ha labilis vagy villódzó képet tapasztal, ezzel a funkcióval korrigálhatja.

ÓRAJEL

Az adatfrekvencia beállításával összehangolhatja a képernyőn megjelenő adatok frekvenciáját és a számítógép grafikus kártyájának frekvenciáját. Csak akkor használja ezt a funkciót, ha úgy tűnik, hogy a kép függőlegesen villódzik.

V. POZÍCIÓ

- ▶ A ◀ gomb megnyomásával balra csúsztathatja a képet.
- ▶ A ▶ gomb megnyomásával jobbra csúsztathatja a képet.

FÜGG.ELTOLÁS

- ▶ A ◀ gomb megnyomásával lefelé csúsztathatja a képet.
- ▶ A ▶ gomb megnyomásával felfelé csúsztathatja a képet.

BEÁLLÍTÁS | HALADÓ



EMBLÉMA

Használja ezt a funkciót az induló képernyő (NEC logo) megjelenítéséhez.

- ▶ BE: Megjeleníti az NEC logót.
- ▶ KI: Nem jeleníti meg az NEC logót.

PC CONTROL MODE

- ▶ PC CONTROL: Lehetővé teszi a kivetítő egyedi vezérlését PC segítségével. (alapértelmezett beállítás)
- ▶ LAN: Lehetővé teszi a kivetítő vezérlését böngészőprogram segítségével (Internet Explorer) a hálózaton keresztül.

HÁLÓZAT

Lásd: 48-50. oldal.

ZÁRT FELIRATOZÁS

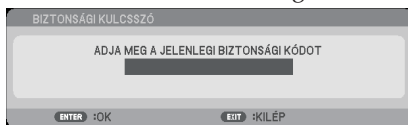
Ezt a funkciót a feliratozás engedélyezéséhez és a feliratozás menü aktiválásához lehet használni. Válassza ki a kívánt feliratozási módot: KI, CC1, CC2, CC3, CC4, T1, T2, T3 és T4.



- ❖ Ha a „ENERGIATA-KARÉKOS” lehetőséget választják „KÉSZE-NLÉTI ÜZEMMÓD” esetén a menüben, a kivetítő nem vezérelhető készületi módban külső készülékről.

BIZTONSÁG

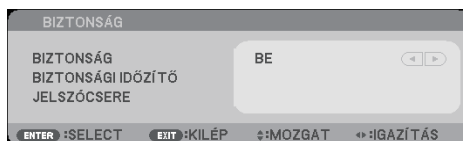
- ▶ KI: Jelölje ki az „KI” lehetőséget, így a felhasználó jelszó-ellenőrzés nélkül is bekapcsolhatja a kivetítőt.
- ▶ BE: Az „BE” lehetőséggel kapcsolhatja be a kivetítő bekapcsolásakor történő biztonsági ellenőrzést.



■ Első Alkalmom:

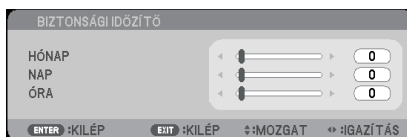
1. A jelszó 4 számjegyű, az alapértelmezett értéke „1234”. (első alkalom)
2. Használja a számgombokat a távvezérlőn a jelszó megadásához, majd nyomja meg az ENTER gombot a megerősítéséhez.

BEÁLLÍTÁS | HALADÓ | BIZTONSÁG



BIZTONSÁGI IDŐZÍTŐ

Válassza ki az idő (HÓNAP/NAP/ÓRA) funkciót, hogy beállítsa a kivetítő használati idejét. Ha letelik az idő, újra meg kell adnia a jelszót.



A „BIZTONSÁGI IDŐZÍTŐ” újraindítja a visszaszámlálást, ha a kivetítőt ki-, majd újra bekapcsolják.

JELSZÓCSERE



❖ A jelszó alapértelmezett értéke „1234” (első alkalommal).

1. Nyomja meg az ENTER gombot a BIZTONSÁGI KULCSSZÓ beállítás eléréséhez.
2. A jelszónak 4 számjegyből kell állnia.

▶ Jelenlegi jelszó



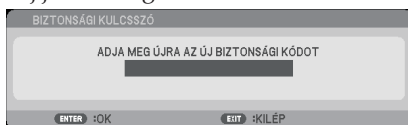
3. Használja a számgombokat a távvezérlőn a **régi** jelszó megadásához, majd nyomja meg az ENTER gombot a megerősítéséhez.

▶ Adja meg az új jelszót



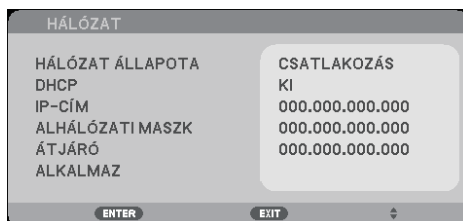
4. Használja a számgombokat a távvezérlőn az **új** jelszó megadásához, majd nyomja meg az ENTER gombot a megerősítéséhez.

▶ Új jelszó megerősítése



5. Gépelje be újra az új jelszót, majd nyomja meg az ENTER gombot a megerősítéséhez.
- ▶ Ha 3-szor rossz jelszót adnak meg, a kivetítő automatikusan kikapcsolódik. (Amikor bekapcsolja a kivetítőt.)
 - ▶ Ha elfelejtette jelszavát, lépjen kapcsolatba a helyi kirendeltséggel támogatásért.

BEÁLLÍTÁS | HALADÓ | HÁLÓZAT



HÁLÓZAT ÁLLAPOTA

Megjeleníti a hálózati kapcsolat állapotát. (alapértelmezett: LEVÁLASZT)

DHCP

Használja ezt a funkciót a kívánt induló képernyő kiválasztásához. Ha megváltoztatja a beállítás értékét, amikor kilép az OSD menüből, az új beállítás a következő megnyitásától számítva lép érvénybe.

- ▶ BE: IP-cím automatikus kijelölése a kivetítőnek a DHCP szerverről.
- ▶ KI: IP-cím manuális kijelölése.

IP-CÍM

Válasszon IP-címet.

ALHÁLÓZATI MASZK

Válasszon alhálózati maszk számot.

ÁTJÁRÓ

Válassza ki azon hálózat alapértelmezett átjáróját, amelyhez a kivetítő csatlakozik.

ALKALMAZ

Nyomja meg az ENTER gombot a választás alkalmazásához.



❖ Amikor a kivetítő IP-címét használja, nem tud összekapcsolódni a kiszolgálóval.

❖ PjLink: Állítson be egy jelszót a PjLink-hez.

A PjLink olyan szabványos protokoll, amelyet a különböző gyártók projektorainak vezérléséhez használunk. A szabvány protokollt a Japan Business Machine and Information System Industries Association (JBMA - Japán üzleti gépek és információs rendszerek iparági szövetség) fejlesztette ki 2005-ben.

A projektor támogatja a PjLink Class 1 osztályának összes parancsát.

❖ AMX BEACON:

Kapcsolja ki- és be az AMX eszközfelismerésnél a detektáláshoz, ha az AMX's NetLinx vezérlőrendszert támogató hálózathoz csatlakozik.

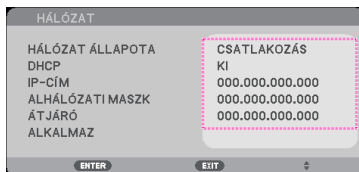
❖ CRESTRON ROOMVIEW kompatibilitás:

A projektor támogatja a CRESTRON ROOMVIEW-t; azaz a hálózathoz csatlakoztatott több eszközt is egyetlen egy számítógépről vagy vezérlőről kezelheti.

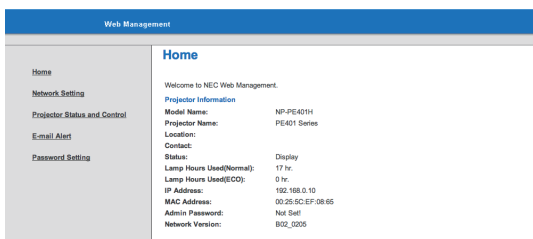
A részletekkel kapcsolatban keresse fel a következő weboldalt: <http://www.crestron.com>

Webböngésző használata a kivetítő irányítására

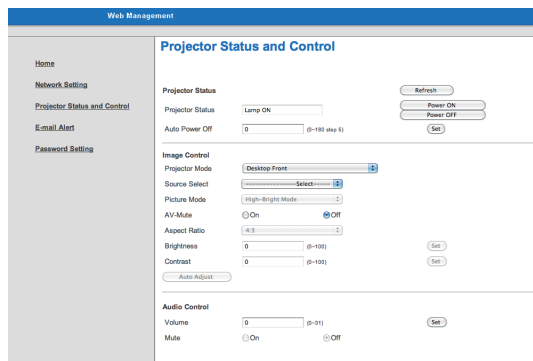
1. Kapcsolja be a DHCP-t, hogy a DHCP szerver automatikusan IP-címet osszon ki, van manuálisan adja meg a szükséges hálózati információkat.



2. Ezután válassza ki az Alkalmaz elemet, majd nyomja meg az ENTER gombot a konfigurációs folyamat elvégzéséhez.
3. Nyissa meg a böngészőprogramot és gépelje be az OSD LAN képernyő adatait, amire megjelenik az alábbi weboldal:



4. Nyissa meg a „Kivetítő állapot és vezérlés” elemet a kivetítő vezérléséhez.




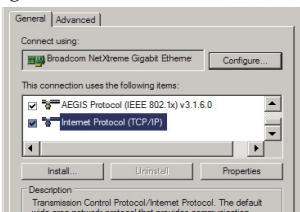
Ha közvetlen kapcsolat létesít a számítógép és a kivetítő között

- 1.lépés: Keresse meg az IP-címet (alapértelmezett: 192.168.0.10) a kivetítő LAN funkciójához.

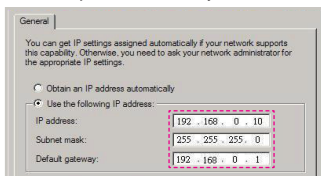
IP-CÍM	192.168.0.10
--------	--------------

Felhasználói kezelőszervek

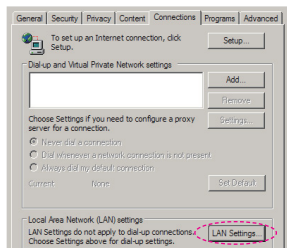
2. lépés: Jelölje ki az apply (alkalmaz) elemet, majd nyomja meg az ENTER gombot a távvezérlőn vagy a vezérlőpulton a funkció érvényesítéséhez, vagy nyomja meg a MENU a gombot a vezérlőpulton a kilépéshez.
3. lépés: A **Hálózati kapcsolatok**elem megnyitásához kattintson a **Start, Vezérlőpult, Hálózati és internetskapcsolatok** elemre, majd kattintson a **Hálózati kapcsolatok** elemre. Kattintson a konfigurálandó kapcsolatra, majd a **Hálózati feladatok**  elemen belül kattintson az **A kapcsolat beállításainak módosítása** gombra.
4. lépés: A **General (Általános)** fülön, a **This connection uses the following items (A kapcsolat a következő elemeket használja)** elemen belül, kattintson az **Internet Protocol (TCP/IP)**elemre, majd kattintson a „Properties” (Tulajdonságok) gombra.



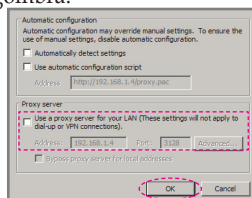
5. lépés: Kattintson a **Use the following IP address (A következő IP-cím használata)** gombra és gépelje be a következőt:
 - 1.) IP-cím: 192.168.0.10
 - 2.) Alhálózati maszk: 255.255.255.0
 - 3.) Alapértelmezett átjáró: 192.168.0.1



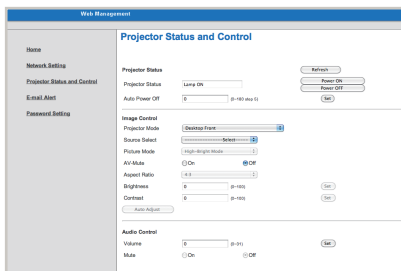
6. lépés: Az **Internet Options (internet lehetőségek)** elem megnyitásához kattintson az IE böngészőre, az **Internet Options (internet lehetőségek)** elemre, a **Connections (Kapcsolatok) fülre**, majd a „LAN Settings...” (LAN beállítások...) elemre.



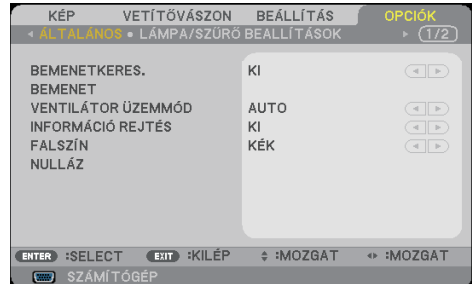
7. lépés: Megjelenik a **Local Area Network (LAN) Setting (Helyi hálózat beállítása)** párbeszédpanel. A **Proxy Server** területen szüntesse meg a **Use a proxy server for your LAN check box (Proxy szerver használata a LAN-hoz)** jelölőnégyzet kijelölését, majd kattintson kétszer az **OK** gombra.



8. lépés: Nyissa meg az IE programot és gépelje be a 192.168.0.10 IP-címet az URL mezőbe, majd nyomja meg az ENTER gombot.
9. lépés: Nyissa meg a „Kivetítő állapot és vezérlés” elemet a kivetítő vezérléséhez.



OPCIÓK | ÁLTALÁNOS



- ❖ Ha az opcionális porszűrő be van szerelve, a „HIGH-SPEED” kiválasztása történik meg a „VENTILÁTOR ÜZEMMÓD” esetében. A porszűrő opcionális és elképzelhető, hogy nem szükséges minden térségben.
- ❖ (*) A „NYELV”, „EMBLÉMA”, „PC CONTROL MODE”, „HÁLÓZAT”, „BIZTONSÁG”, „VENTILÁTOR ÜZEMMÓD”, „FALSZÍN”, „IZZÓ ÉLETTARTAMA MÉG”, „FELHASZNÁLT IZZÓÓRÁK”, „FELHASZNÁLT SZÜRŐÓRÁK”, „FILTER USAGE HOURS” és „KÉSZENLÉTI ÜZEMMÓD” kivételével.

BEMENETKERES.

- ▶ BE: a kivetítő más jeleket fog keresni, ha az aktuális bemenő jel elveszett.
- ▶ KI: a kivetítő csak a megadott csatlakozót keresi meg.

BEMENET

Ezzel a lehetőséggel engedélyezheti / letilthatja a bemeneti jelforrásokat. Nyomja meg az ENTER gombot az almenübe lépéshez és a kívánt jelforrás kiválasztásához. A választás véglegesítéséhez nyomja meg az ENTER gombot. A kivetítő a ki nem jelölt bemeneteket nem vonja be a keresésbe.

VENTILÁTOR ÜZEMMÓD

- ▶ AUTO: A beépített ventilátorok automatikusan változó sebességgel futnak a belső hőmérsékletnek megfelelően.
- ▶ HIGH-SPEED: A beépített ventilátorok nagy sebességgel működnek.

Válasza ki ezt a lehetőséget, ha a kivetítőt több mint 2500 láb/760 méter magasságban használja.

INFORMÁCIÓ REJTÉS

- ▶ BE: az információs üzenetek elrejtéséhez válassza az „BE” lehetőséget.
- ▶ KI: A „KERESÉS” üzenet felfedéséhez válassza az „KI” lehetőséget.

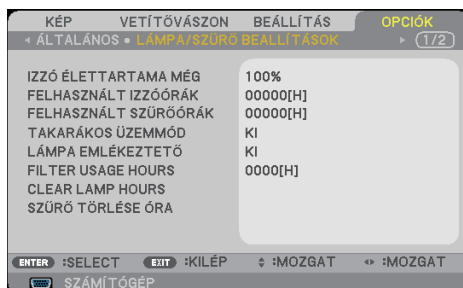
FALSZÍN

Ezzel a funkcióval „FEKETE” vagy „KÉK” képernyő jeleníthető meg, ha nincs elérhető jel.

NULLÁZ

Válassza a „IGEN” lehetőséget, hogy valamennyi menü értékeit visszaállítsa az alapértelmezett gyári beállításra. (*)

OPCIÓK | LÁMPA/SZŰRŐ BEALLÍTÁSOK



IZZÓ ÉLETTARTAMA MÉG

Megjeleníti a Lámpa-élettartamot.

FELHASZNÁLT IZZÓÓRÁK

Megjeleníti a kivetítés eltelt idejét.

FELHASZNÁLT SZŰRŐÓRÁK

Megjeleníti a porszűrő használati idejét.

TAKARÁKOS ÜZEMMÓD

Az „TAKARÉKOS” lehetőséggel kiolthatja a vetítőlámpát, így csökkentheti az energiafogyasztást és növelheti a lámpa élettartamát. A „KI” gombbal visszatérhet normál üzemmódba.

LÁMPA EMLÉKEZTETŐ

A lámpacsere-üzenet megjelenésekor ezzel a funkcióval jelenítheti meg, illetve rejtheti el a figyelmeztető üzenetet. Ez az üzenet akkor jelenik meg, ha a lámpa elérte életciklusának végét.

FILTER USAGE HOURS

Megjeleníti a szűrőtisztításra vonatkozó üzenet megjelenésének időközét. Tisztítsa meg a szűrőt, ha megjelenik ez az üzenet. Ha a „000[H]” lehetőséget választja, az üzenet nem jelenik meg.

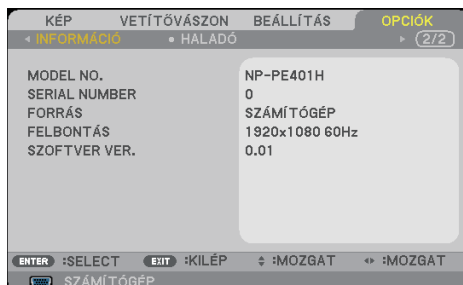
CLEAR LAMP HOURS

Visszaállítja a lámpa számlálóját a lámpa cseréje után.

SZŰRŐ TÖRLÉSE ÓRA

Visszaállítja a szűrő számlálóját a szűrő tisztítása után.

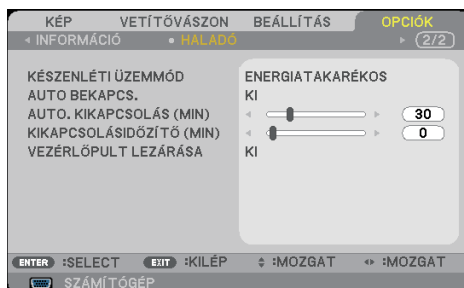
OPCIÓK | INFORMÁCIÓ



INFORMÁCIÓ

A kivetítő forrás-, felbontás- és szoftververzió-információinak megjelenítéséhez a képen.

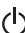
OPCIÓK | HALADÓ



KÉSZENLÉTI ÜZEMMÓD

- ▶ **ENERGIATAKARÉKOS:** válassza a „ENERGIATAKARÉKOS” lehetőséget, hogy további energiát takarítson meg < 0,5W.
- ▶ **NORMÁL:** válassza a „NORMÁL” lehetőséget, hogy visszatérjen normál készenléti módba.

AUTO BEKAPCS.

Válassza az „BE” lehetőséget a közvetlen bekapcsolás mód bekapcsolásához. A kivetítő automatikusan bekapcsolódik, amikor feszültség alá helyezik anélkül, hogy megnyomná a  gombot a kivetítő vezérlőpultján, illetve a POWER ON gombot a távvezérlőn.

AUTO. KIKAPCSOLÁS (MIN)

Beállítja a visszaszámlálás időközét. A visszaszámlálás elkezdődik, amikor a kivetítő nem kap bemeneti jelet. Ezután a kivetítő automatikusan kikapcsol, amint lejár az idő (perc).

KIKAPCSOLÁSIDŐZÍTŐ(MIN)

Beállítja a visszaszámlálás időközét. A visszaszámlálás elkezdődik, amikor a kivetítő nem kap bemeneti jelet. Ezután a kivetítő automatikusan kikapcsol, amint lejár az idő (perc).

VEZÉRLŐPULT LEZÁRÁSA

Amikor a billentyűzár funkció be van kapcsolva „BE”, a vezérlőpult zárólva lesz, de a távvezérlővel lehet irányítani a kivetítőt. Az „KI” kiválasztásával ismét használhatja a vezérlőpanelt. Nyomja meg és tartsa lenyomva az EXIT gombot kb. 10 másodpercig a „VEZÉRLŐPULT LEZÁRÁSA” kikapcsolásához.

Annak ellenére, hogy az „ENERGIATAKARÉKOS” módot választották mint „KÉSZENLÉTI ÜZEMMÓD” és a „BE” lehetőséget választották mint „VEZÉRLŐPULT LEZÁRÁSA” beállítás, a POWER gomb a készülékházon működőképes marad a tápfeszültség kikapcsolásához.



❖ Az energiatakarékos mód letiltja a következő csatlakozókat, gombokat vagy funkciókat, ha a kivetítő készenléti módban van:

- AUDIO OUT csatlakozó
- LAN és E-mailés figyelmeztetés funkciók
- A POWER gomb kivételével a burkolaton lévő összes gomb
- A POWER ON gomb kivételével a távvezérlőn lévő összes gomb
- PC Control csatlakozó
- Virtual Remote Tool, PC Control Utility Pro 4/PC Control Utility Pro 5

Hibaelhárítás

Ha a kivetítő működésében hibát észlel, tekintse át az alábbi információit. Ha a probléma továbbra is fennmarad l vegye fel a kapcsolatot viszonteladójával vagy a helyi szervizközponttal.

Probléma: a kép nem jelenik meg

- ▶ Ellenőrizze, hogy az összes kábel és tápcsatlakozó megfelelően és biztonságosan rögzül-e, az „Üzembe helyezés” szakaszban írottak szerint.
- ▶ Ellenőrizze, hogy a tűk és csatlakozók nem hajlottak vagy törtek el.
- ▶ Ellenőrizze a vetítőlámpa megfelelő beszereltségét. Kérjük, tekintse át a „A lámpa cseréje” című szakaszt.
- ▶ Győződjön meg arról, hogy a kivetítő be van kapcsolva.
- ▶ Győződjön meg arról, hogy az „AV-MUTE” funkció nincs bekapcsolva.

Probléma: Részleges, gördülő vagy nem megfelelően megjelenített kép

- ▶ Nyomja meg az „AUTO ADJ.” gombot a távvezérlőn vagy a vezérlőpulton.
- ▶ Ha PC-t használ:

Windows 95, 98, 2000, XP, Windows 7 esetén:

1. A „My Computer” (Sajátgép) ikonra kattintva nyissa meg a „Control Panel” (Vezérlőpult) mappát, és kattintson kétszer a „Display” (Megjelenítés) ikonra.
2. Válassza a „Settings” fület.
3. Kattintson az „Advanced Properties” (Speciális tulajdonságok) gombra.

Windows Vista esetén:

1. A „My Computer” (Sajátgép) ikonra kattintva nyissa meg a „Control Panel” (Vezérlőpult) mappát, és kattintson kétszer az „Appearance and Personalization” (Megjelenés és személyre szabás) ikonra.
2. Válassza a „Personalization” (Személyre szabás) elemet.
3. Kattintson az „Adjust screen resolution” (Képfelbontás beállítása) elemre a „Display Settings” (Megjelenítés beállításai) panel megjelenítéséhez. Kattintson az Advanced Settings (Speciális beállítások) gombra.

Amennyiben a kivetítő még mindig nem vetíti ki az egész képet, akkor a felhasznált megjelenítési beállításokon is változtatni kell. Kövesse az alábbi lépéseket:

4. Győződjön meg arról, hogy a felbontás-beállítás legfeljebb 1280 x 1024.
 5. Válassza a „Módosítás” elemet a „Monitor” fül alatt.
 6. Kattintson a „Minden eszköz mutatása” elemre. Ezután az SP panelben válassza ki a „Szabvány monitortípusok” beállítást, majd a „Típusok” dobozban válassza ki a kívánt felbontást.
- Ha noteszgépet használ:
1. Először kövesse a fenti lépéseket a számítógép felbontásának beállításához.
 2. Nyomja meg a kimenetek közötti váltáshoz használt billentyűkombinációt (pl. [Fn]+[F4])

Compaq=>	[Fn]+[F4]	Hewlett	=>	[Fn]+[F4]
Dell =>	[Fn]+[F8]	Packard	=>	[Fn]+[F4]
Átjáró=>	[Fn]+[F4]	NEC=>		[Fn]+[F3]
IBM=>	[Fn]+[F7]	Toshiba =>		[Fn]+[F5]

Apple Macintosh:
Preferált rendszer-->Megjelenítő-->Elrendezés-->Tükrözött megjelenítés

- Ha nehézséget tapasztal a felbontás módosítása során, illetve a monitor lefagy, indítsa újra az összes készüléket, a kivetítőt is beleértve.

Probléma: A PC noteszgép vagy PowerBook számítógép képernyője nem jeleníti meg a kívánt anyagot.

- Ha Notebook számítógépet használ:

Előfordulhat, hogy egyes Notebook PC-k kikapcsolják saját képernyőjüket, amikor egy második megjelenítő eszköz van használatban. Mindegyiknél más-más módon történik a visszakapcsolása. Lásd a számítógép dokumentációját további információkért.

Probléma: A kép instabil vagy villózik

- A „FÁZIS” gombbal javíthatja ki. További információkért forduljon a „BEÁLLÍTÁS” részhez.
- Változtassa meg a képernyő színbeállításait a számítógépről.

Probléma: A képen függőleges villódzó sáv van

- ▶ Használja a „ÓRAJEL” funkciót a beállításához.
- ▶ Ellenőrizze és a termékkel kompatibilis módon konfigurálja újra a grafikus kártya megjelenítési üzemmódját.

Probléma: A kép nem éles

- ▶ Állítson a vetítőlencse fókuszkarján.
- ▶ Ellenőrizze, hogy a vetítővászon megfelelő távolságban van a kivetítőtől (32" - 711" / 815 - 18065 mm között) (Lásd: 31-32. oldal).

Probléma: A kép megnyúlik, amikor 16:9 képarányú DVD filmet játszik le

A kivetítő automatikusan észleli a 16:9 képarányú DVD-t és digitális módon 4:3 arányú, teljes képernyősre alakítja át.

Ha a kép még mindig nyújtott, akkor a képméretarányt is be kell állítania a következők szerint:

- ▶ Ha 16:9 DVD-t játszik le, válassza a 4:3 képarányt a DVD-lejátszón.
- ▶ Ha a DVD-lejátszón nem tud 4:3 képméretarányt választani, válassza a 4:3 képarányt a képernyőmenüben.

Probléma: A kép fordított.

- ▶ Válassza ki a „BEÁLLÍTÁS | ÁLTALÁNOS VETÍTÉSI IRÁNY” elemet az OSD menüben és válassza ki a vetítés irányát.

Probléma: A lámpa kiég, vagy pukkanó hangot ad ki

- ▶ Miután a lámpa elérte hasznos élettartamának végét, kiég és hangos pukkanó hangot adhat ki. Ha ez történik, a kivetítő addig nem kapcsolódik be, amíg ki nem cserélik a lámpamodult. A lámpa kicseréléséhez kövesse a „Lámpacsere” című fejezetben felsorolt eljárásokat.

Probléma: LED fény jelentése

Működésjelző

Jelzőfény állapota		Kivetítő állapota	Megjegyzés
Ki		A tápfeszültség ki van kapcsolva	--
Villogó fény	Kék	0,5 mp Be, 0,5 mp Ki	A kivetítő bekapcsolódásra készül.
		2,5 mp Be, 0,5 mp Ki	A Kikapcsolási időzítő engedélyezett.
Folyamatosan világít	Kék	A kivetítő be van kapcsolva.	--
	Narancssárga	"Normál" lehetőséget választották „Készenléti Üzem mód"	--
	Vörös	"Energiatakarékos" lehetőséget választották „Készenléti Üzem mód"	--

Állapot kijelzője

Jelzőfény állapota		Kivetítő állapota	Megjegyzés
Ki		Normál vagy Készenlét ("Energiatakarékos" a "Készenléti Üzem mód")	--
Villogó fény	Vörös	2 ciklus (0,5 mp Be, 0,5 mp Ki)	Hőmérsékleti hibajelzés
		3 ciklus (0,5 mp Be, 0,5 mp Ki)	Tápfeszültség hiba
		4 ciklus (0,5 mp Be, 0,5 mp Ki)	Ventilátorhiba
		6 ciklus (0,5 mp Be, 0,5 mp Ki)	Lámpahiba
	Zöld	A kivetítő hűtés alatt áll.	Várjon egy ideig.
Folyamatosan világít	Zöld	Készenlét ("Normál" a "készenléti Üzem mód")	--
	Narancssárga	Vezérlőpult Lezárása bekapcsolt állapotában	Megnyomott egy gombot a burkolaton a VEZÉRLŐPULT LEZÁRÁSA bekapcsolt állapotában.

Jelzőfény

Jelzőfény állapota		Kivetítő állapota	Megjegyzés
Ki		Normál:	--
Villogó fény	Vörös	A lámpa elérte az élettartalmának végét. Megjelenik a lámpacserére vonatkozó üzenet.	Cserélje a lámpát.
Folyamatosan világít	Vörös	A lámpa elérte az élettartalmának végét. A kivetítő nem kapcsolódik be, amíg ki nem cserélik a lámpát.	Várjon egy ideig.
	Zöld	Az „Takarékos Üzem mód" beállítása „TAKARÉKOS"	--

Probléma: Emlékeztető üzenetek

- ▶ Túlmelegedés - A kivetítő meghaladta javasolt üzemi hőmérsékletét, ezért használat előtt hagyni kell kihűlni.

FIGYELEMI TÚL MAGAS HŐMÉRSÉKLET

1. GYŐZÖDJÖN MEG RÓLA, HOGY A SZELLŐZŐK NINCSENEK LETAKARVA.
2. ÜGYELJEN RÁ, HOGY A HŐMÉRSÉKLET 40 C ALATT LEGYEN

- ▶ Lámpacsere - a lámpa hamarosan eléri hasznos élettartama végét. Hamarosan ki kell cserélnie.

FIGYELMEZTETÉSI LÁMPA

- LÁMPA FIGYELMEZTETÉS
A LÁMPA ELÉRTÉ ÉLETTARTAMA VÉGÉT. A LÁMPA MOST KIKAPCSOL.

FIGYELMEZTETÉSI LÁMPA

- LÁMPA FIGYELMEZTETÉS
A LÁMPA ÉLETTARTAMA LEJÁRT.

MEGJEGYZÉS: Ha további 100 óráig folytatja a kivetítő használatát, miután a lámpa elérte élettartamának végét, a kivetítő nem kapcsolódik be.

Ha ez történne, akkor a lámpa cseréje után csatlakoztassa a tápkábelt, majd nyomja meg és tartsa legalább 10 másodpercig a HELP gombot a távvezérlőn. Ez lehetővé teszi a kivetítő bekapcsolását. Törölje a lámpaszámlálót az „OPCIÓK” -> „LÁMPA/SZŰRŐ BEALLÍTÁSOK” -> „CLEAR LAMP HOURS” elem kiválasztásával a menüről.

- ▶ Meghibásodott a ventilátor - a rendszerventilátor nem működik.

FIGYELEMI VENTILÁTOR LEZÁRVA

- A PROJEKTOR AUTOMATIKUSAN KIKAPCSOL.

- ▶ A szűrő tisztítása

KÉRJÜK, TISZTÍTSA MEG A SZŰRŐT!

A szűrő tisztítása

A légszűrő szivacs megakadályozza, hogy por és piszok jusson a kivetítő belsejébe, és gyakran tanácsos tisztítani. Ha a légszűrő piszkos vagy eldugult, a kivetítő túlhevülhet.



A szűrőtisztításra vonatkozó üzenet egy percig jelenik meg, amikor a kivetítőt be- vagy kikapcsolják.

Az üzenet kikapcsolásához nyomjon meg egy gombot a vezérlőpulton vagy a távvezérlőn.

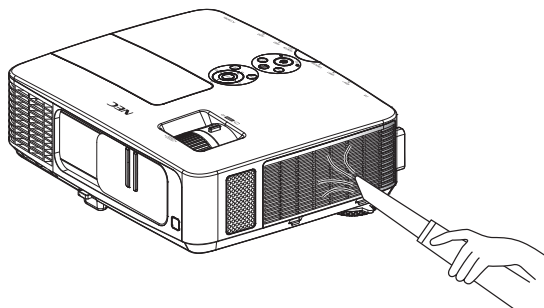
VIGYÁZAT:

- Kapcsolja ki a kivetítőt és húzza ki a tápkábelt, mielőtt a szűrő tisztítását végezné.
- A szűrőfedél külsejét csak porszívóval szabad tisztítani.
- Ne kísérelje meg működtetni a kivetítőt a szűrőfedél nélkül.

A szűrő tisztításához

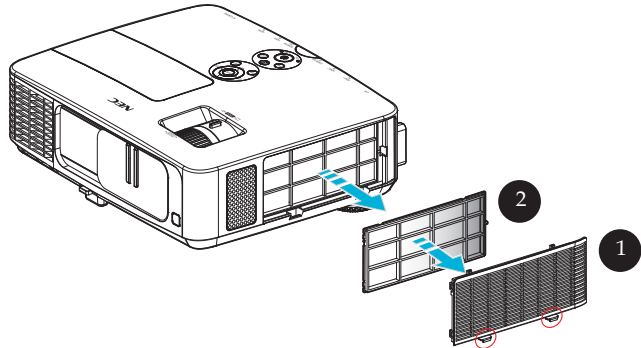
Egy, a számítógépek vagy egyéb irodai felszerelések tisztításához tervezett kisméretű porszívót használjon.

Ha a piszkot nehéz eltávolítani, vagy eltörött a szűrő, akkor vegye fel a kapcsolatot a helyi viszonteladóval vagy szakszervizzel egy új szűrő beszerzése érdekében.



⚠ VIGYÁZAT:

- A szűrő tisztítása előtt portalanítsa és tisztítsa meg a kivetítő burkolatát.
- A kivetítő precíziós alkatrészeket tartalmaz. A szűrő tisztítása közben tartsa távol a port és a piszkot.
- A szűrőt ne vízzel mossa ki. A víz károsítja a szűrőmembránt.
- Helyesen tegye vissza a szűrőfedelet. A kivetítő károsodását okozhatja, ha ezt elmulasztja.

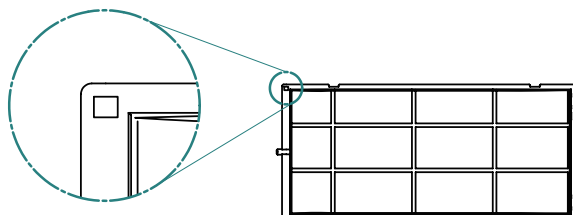


Tisztítási eljárás:

1. Kapcsolja ki a kivetítőt és húzza ki a hálózati tápkábelt.
2. Nyissa ki a kivetítő bal oldalán lévő szűrőfedelet. ❶
3. Húzza ki a szűrőt a szűrőfedélből. ❷
4. Porszívóval tisztítsa meg a szűrőt.
5. Helyezze vissza a megtisztított szűrőt az előző lépések fordított sorrendben történő végrehajtásával.

Megjegyzés:

A szűrőnek van egy külső és egy belső oldala. Ha a szűrőt fordítva illeszti be a szűrőfedélbe, nem lehet a kivetítőhöz rögzíteni. Rögzítse a szűrőfedelet úgy, hogy az ábrán látható módon a négyzet (□) a bal felső sarokban legyen.



6. AA szűrő tisztítása után kapcsolja be a tápfeszültséget, majd nyomja meg a [MENU] gomb -> OPTIONS | LAMP/FILTER SETTINGS -> CLEAR FILTER HOURS elemet a szűrőhasználat számlálójának nullázásához. Lásd: 52. oldal.

Lámpacsere

opcionális lámpa NP24LP

A kivetítő nyilvántartja a lámpa működési idejét 2 500 óra elteltével kikapcsolt Takarókos Üzem mód esetén (3 300 óra elteltével bekapcsolt Takarókos Üzem mód esetén). Ha a „POWER” LED” jelzőfény vörös színnel villog és az alábbi üzenet látható a képen, a kivetítő észlelte, hogy a lámpa közeledik élettartama végéhez. (Lásd: 29. oldal) Figyelmeztető üzenet jelenik meg



Figyelmeztetés:
Az égési sérülések elkerülése érdekében várjon legalább 60 percig, mielőtt kicserélné a lámpát, hogy a készülék megfelelően lehűljön.

FIGYELMEZTETÉSI LÁMPA

LÁMPA FIGYELMEZTETÉS
A LÁMPA ELÉRTE ÉLETTARTAMA VÉGÉT. A LÁMPA MOST KIKAPCSOL.

FIGYELMEZTETÉSI LÁMPA

LÁMPA FIGYELMEZTETÉS
A LÁMPA ÉLETTARTAMA LEJÁRT.

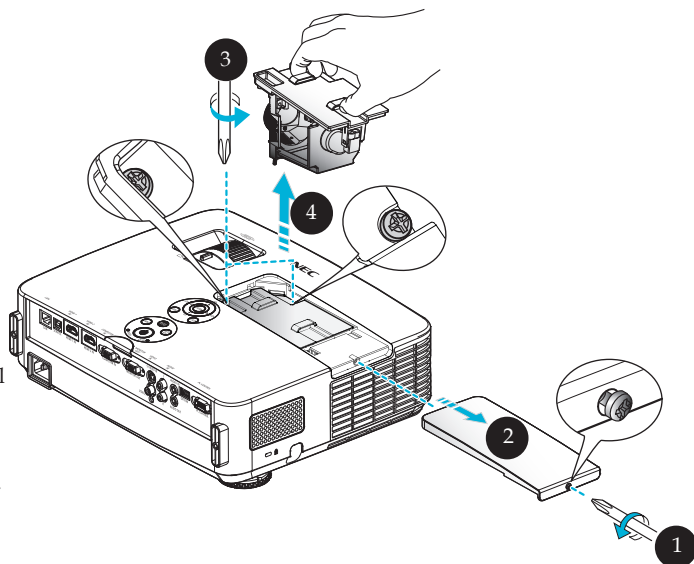
Ha ezt az üzenetet látja, minél hamarabb cserélje ki a lámpát. A lámpa kicserélése előtt legalább 60 percig hagyja hűlni a kivetítőt.




Figyelmeztetés: A személyi sérülés elkerülése érdekében ne ejtse el a lámpaegységet és ne érintse meg az izzó buráját. Az izzó összetörhet, és személyi sérülést okozhat, ha elejtik.



Ne törje el a lámpamodul üvegből készült részeit. Tartsa ujjlenyomatoktól mentesen a lámpamodul üvegből készült felületét. Az ujjlenyomatok nemkívánatos árnyékot és gyenge képminőséget okozhatnak.



A lámpacsere menete:

1. Kapcsolja ki a kivetítő tápfeszültségét a POWER OFF gomb megnyomásával a távvezérlőn vagy a  gomb megnyomásával a vezérlőpulton.
2. Várjon legalább 60 percet, amíg a kivetítő kihül.
3. Húzza ki a tápkábelt.
4. A lámpafedélben lazítsa meg a csavart egy csavarhúzó segítségével. **1**
5. Csúsztassa el és távolítsa el a fedelet. **2**
6. Lazítsa meg a lámpamodulon lévő 2 csavart és húzza fel a fogantyút. **3**
7. Húzza ki a lámpamodult. **4**
8. A lámpaegység visszaszereléséhez végezze el az előző lépéseket fordított sorrendben. Ne feledje meghúzni a lámpamodulban és a lámpafedélben lévő csavarokat.
9. A szűrő tisztítása. (Lásd: 61. oldal)
10. A lámpa cseréje és a szűrő tisztítása után kapcsolja be a tápfeszültséget, majd nyomja meg a [MENU] gomb -> OPTIONS LAMP/FILTER SETTINGS -> CLEAR LAMP HOURS elemet a lámpahasználat, illetve a CLEAR FILTER HOURS elemet a szűrőhasználat számlálójának nullázásához. Lásd: 52. oldal.

A lencse tisztítása

Ha a vetítőobjektív lencséje poros vagy foltos, az alábbi eljárás alkalmazásával tisztítsa meg:

1. Kapcsolja ki a kivetítőt, és várjon egy ideig, amíg lehül.
2. Húzza ki a hálózati tápkábelt a konnektorból.
3. Fényképezeti üzletből származó fúvóecset segítségével fújja le a port. A lencsét óvatosan törölje le egy tisztítókendővel.

 **VIGYÁZAT:**

- A lencsét csak lencsetisztító kendővel törölje le.
- Ne törölje le a lencsét erőteljesen, mert ettől súlyosan megsérülhet a felülete.
- A törlés megkarcolhatja a lencse felületét. Ha a letörlést követően megkarcolódik a vetítőlencse, a kivetítő optikai teljesítménye romolhat. Az optikai teljesítményromlás mértéke a karcolódás súlyosságától függ.
- Ne használjon folyékony tisztítószeret vagy vegyszert a kendővel, mert beszennyezheti a kendőt és súlyosan megrongálhatja a lencse felületét.

Műszaki adatok

Optikai	NP-PE401H
Vetítési rendszer	Szimpla DLP® lapka (0,65", 16:9 méretarány)
Felbontás ^{†1}	1 920 × 1 080 képpont (1 080P)
Objektív	Kézi fókusz/Kézi zoom
	F2,4 (széles): F3,29 (tele)
Izzó	330 W AC (248 W ECO módban)
Fényteljesítmény ^{†2†3}	4 000 lumen
	Kb. 75% ECO módban
Kontrasztarány ^{†3} (teljes fehér:teljes fekete)	2 000:1 BEKAPCSOLT DYNAMIC CONTRAST funkció mellett
Vetített kép mérete (átlós)	23–200 hüvelyk/0,58–5,08 m
Vetítési távolság (min. - max.)	32–474 hüvelyk/0,82–12,0 m

*1 Hasznos képpontok száma: több mint 99,99%.

*2 Ez a fényteljesítmény (lumen), amikor a [KÉP MÓD] beállítása [TELJ. F.ERŐ] a menüben. Más [KÉP MÓD] választása esetén a fényteljesítmény kissé csökkenhet.

*3 Megfelelés az ISO21118-200 szabványnak

Elektromos adatok	NP-PE401H
Bemenetek	1 x RGB/Komponens (D-Sub 15P), 2 x HDMI (19P) HDCP támogatással ^{†4} , 1 x S-Video (DIN 4P), 1 x Videó (RCA), 1 x (L/R) RCA Audió, 1 x Sztereo Mini Audió
Kimenetek	1 x RGB (D-Sub 15P) (Csak külön szink.jel), 1 x Sztereo Mini Audió
PC Control	1 x PC vezérlés port (D-Sub 9P)
Vezetékes LAN port	1 x RJ-45 (10/100 BASE-T)
Szerviz port	1 x USB (szerviz célokra)
Egyéb	1x USB (type A) jövőbeni használatához
Színvisztaadás	1,07 milliárd szín egy időben, Full Color mód
Kompatibilis jelek ^{†5}	Analóg: VGA/SVGA/XGA/XGA+/WXGA/Quad-VGA/WXGA+/SXGA/SXGA+/WXGA+/UXGA/HD/Full HD/ 480i/480p/576i/576p/720p/1 080i/1 080p HDMI: VGA/SVGA/XGA/WXGA/Quad-VGA/SXGA/SXGA+/WXGA+/WXGA++/WSXGA+/ 480i/480p/576i/576p/720p/1080i/1080p
Vízszintes felbontás	540 TV sor: NTSC/NTSC4.43/PAL/PAL-M/PAL-N/PAL60 300 TV sor: SECAM
Képfriessési sebesség	Vízszintes: 30 kHz – 100 kHz (RGB: 24 kHz vagy magasabb) Függőleges: 50 Hz – 120 Hz (HDMI: 50 – 85 Hz)
Szinkron kompatibilitás	Külön szink.

Függelékek

Elektromos adatok	NP-PE401H
Beépített hangszóró	8 W x 2 (mono)
Tápellátási igény	100 - 240 V~, 50/60 Hz
Bemeneti áramerősség	100 - 240 V, 50-60 Hz, 4,3-1,8 A
Energiafogyasztás (jellemző érték)	
Takarakós Üzem mód be	310 W (100-130 V)/295 W (200-240 V)
Takarakós Üzem mód ki	410 W (100-130 V)/388 W (200-240 V)
Készenlét (normál)	12 W (100-130 V/200-240 V)
Készenlét (Energiatakarékos)	0,5 W (100-130 V/200-240 V)

*4 HDMI® (Deep Color, Lip Sync) HDCP-vel


Mi az a HDCP/HDCP technológia?

A HDCP a High-bandwidth Digital Content Protection rövidítése. A High-Bandwidth Digital Content Protection (HDCP - Nagy sávzélességű digitális tartalomvédelem) egy, a High-Definition Multimedia Interface (HDMI) csatlakozóba beépített szerzőjog-védelmi rendszer.

Ha nem tudja megtekinteni a tartalmát a HDMI bemeneten keresztül, nem biztos, hogy hibásan működik a kivetítő. A HDCP megvalósítása mellett előfordulhatnak esetek, amikor bizonyos tartalom HDCP védelem alatt áll és ezért nem jeleníthető meg a HDCP-közösség döntése/szándéka miatt (Digital Content Protection, LLC).

Videó: Deep Color; 8/10/12 bit, LipSync

*5 A kivetítő saját felbontásánál (1920 × 1080) nagyobb vagy kisebb felbontású kép átméretezéssel kerül megjelenítésre.

Fizikai	NP-PE401H
Felszerelés tájolása	Asztali/Első, Asztali/Hátsó, Mennyezeti/Első, Mennyezeti/Hátsó
Méretek	13,8" (Sz) × 4,1" (Ma) × 11,1" (Mé) / 350 mm (Sz) × 105 mm (Ma) × 281 mm (Mé) (a kiálló részek nélkül) 13,8" (Sz) × 4,6" (Ma) × 14,8" (Mé) / 350 mm (Sz) × 117 mm (Ma) × 376 mm (Mé) (kábelfedéllel és dönthető lábbal)
Tömeg	10,1 lbs/4,6 kg
Környezeti feltételek	Működési hőmérséklet: 41° - 104°F (5° - 40°C), 20% - 80% páratartalom (nem lecsapódó) Tárolási hőmérséklet: 14° - 122°F (-10° - 50°C), 20% - 80% páratartalom (nem lecsapódó) Üzemi magasság: 0 - 10 000 ft/3 000 m (HIGH-SPEED: 2 500 ft/760 m - 10 000 ft/3 000 m)
Jogszabályi előírások	UL/C-UL jóváhagyás (UL 60950-1, CSA 60950-1) Megfelel a DOC Kanada B osztály előírásainak Megfelel az FCC B Osztály előírásainak Megfelel AS/NZS CISPR.22 B Osztály előírásainak Megfelel az EMC irányelvnek (EN55022, EN55024, EN61000-3-2, EN61000-3-3) Megfelel a Kíszfeszültségű irányelvnek (EN60950-1, TÜV jóváhagyás)
	

Kompatibilitási módok

▶ VGA analóg

(1) VGA analóg - PC jel

Üzem módok	Felbontás (képpont)	F. frekvencia [Hz]	V. frekvencia [kHz]
VGA	640x480	60	31,5
VGA	640x480	72	37,9
VGA	640x480	75	37,5
VGA	640x480	85	43,3
SVGA	800x600	56	35,1
SVGA	800x600	60	37,9
SVGA	800x600	72	48,1
SVGA	800x600	75	46,9
SVGA	800x600	85	53,7
XGA	1 024x768	60	48,4
XGA	1 024x768	70	56,5
XGA	1 024x768	75	60,0
XGA	1 024x768	85	68,7
XGA+	1 152x864	70	63,9
XGA+	1 152x864	75	67,5
XGA+	1 152x864	85	77,1
QuadVGA	1 280x960	60	60,0
SXGA	1 280x1 024	60	64,0
SXGA	1 280x1 024	75	80,0
SXGA	1 280x1 024	85	91,1
SXGA+	1 400x1 050	60	65,3
UXGA	1 600x1 200	60	75,0
Apple, Mac II	640x480	67	35,0
Apple, Mac II	832x864	75	49,1
Apple, Mac II	1 152x870	75	68,7

(2) VGA analóg - Kibővített széles képernyős időzítés

Üzem módok	Felbontás (képpont)	F. frekvencia [Hz]	V. frekvencia [kHz]
HD	1 280x720	60	44,8
WXGA	1 280x768	60	47,8
WXGA	1 280x800	60	49,6
WXGA+	1 440x900	60	55,9
Full HD	1 920x1 080(1 080P)	60	67,5

(3) VGA analóg - Komponens jel

Üzem módok	Felbontás (képpont)	F. frekvencia [Hz]	V. frekvencia [kHz]
480i	720x480 (1 440x480)	59,94(29,97)	15,7
576i	720x576(1 440x576)	50(25)	15,6
480p	720x480	59,94	31,5
576p	720x576	50	31,3
720p	1 280x720	60	45,0
720p	1 280x720	50	37,5
1 080i	1 920x1 080	60(30)	33,8
1 080i	1 920x1 080	50(25)	28,1
1 080p	1 920x1 080	23,97/24	27,0
1 080p	1 920x1 080	60	67,5
1 080p	1 920x1 080	50	56,3

▶ HDMI Digitális

(1) HDMI -PC jel

Üzem módok	Felbontás (képpont)	F. frekvencia [Hz]	V. frekvencia [kHz]
VGA	640x480	60	31,5
SVGA	800x600	60	37,9
XGA	1 024x768	60	48,4
QuadVGA	1 280x960	60	60,0
SXGA	1 280x1 024	60	64,0
SXGA+	1 400x1 050	60	65,3

(2) HDMI – Kibővített széles képernyős időzítés

Üzem módok	Felbontás (képpont)	F. frekvencia [Hz]	V. frekvencia [kHz]
HD	1280x720	60	44,8
HD	1280x720	120	92,9
WXGA	1280x768	60	47,8
WXGA	1280x800	60	49,6
WXGA	1360x768	60	47,7
WXGA	1366x768	60	47,7
WXGA+	1440x900	60	59,9
WXGA++	1600x900	60	59,9
WSXGA+	1680x1050	60	65,3
Full HD	1920x1080(1080P)	60	67,5

(3) HDMI - Videojel

Üzem módok	Felbontás (képpont)	F. frekvencia [Hz]	V. frekvencia [kHz]
480i	720x480 (1440x480)	59,94(29,97)	15,7
576i	720x576(1440x576)	50(25)	15,6
480p	640x480	59,94	31,5
480p	720x480	59,94	31,5
576p	720x576	50	31,3
720p	1280x720	60	45,0
720p	1280x720	50	37,5
1080i	1920x1080	60(30)	33,8
1080i	1920x1080	50(25)	28,1
1080p	1920x1080	23,97/24	27,0
1080p	1920x1080	60	67,5
1080p	1920x1080	50	56,3

(4) HDMI - 3D Időzítés

Üzem módok	Felbontás (képpont)	F. frekvencia [Hz]	V. frekvencia [kHz]
720p (Keretcsomag)	1280x720	50	37,5
720p (Keretcsomag)	1280x720	60	45,0
1080p (Keretcsomag)	1920x1080	24	27,0
720p (Felső és Alsó Rész)	1280x720	50	37,5
720p (Felső és Alsó Rész)	1280x720	60	45,0
1080p (Felső és Alsó Rész)	1920x1080	24	27,0
1080i (Oldalsó Rész (Félkép))	1920x1080	50(25)	28,1
1080i (Oldalsó Rész (Félkép))	1920x1080	60(30)	33,8
A monitor megjelenítési tartománya grafikai forrás esetében	Vízszintes pásztázási sebesség:	30k-100kHz	
	Függőleges pásztázási sebesség:	50-120Hz	
	Max. pixel-órajel	Analog: 162 MHz Digitális: 165 MHz	

TANÁCS:

- A kivetítő saját felbontásánál (1 920 × 1 080) nagyobb vagy kisebb felbontású kép átméretezéssel kerül megjelenítésre.
- A Zöld szink. és Kompozit szink. jelek nem támogatottak.
- A fenti táblázatban megjelenítettektől eltérő jelek hibásan jelenhetnek meg. Ha ez történne, módosítsa a képfriessítési sebességet vagy felbontást a PC-n. Az eljárást illetően tekintse meg a PC súgójának megjelenítés tulajdonságai című részét.

Mennyezetre szerelés

1. A kivetítő sérülésének elkerülése érdekében kérjük, használja a mennyezetre szerelő készletet a felszereléshez.
2. Amennyiben más cég által forgalmazott mennyezetre szerelő készletet kíván használni, győződjön meg arról, hogy a kivetítőt a tartó konzolhoz rögzítő csavarok megfelelnek az alábbi előírásoknak:

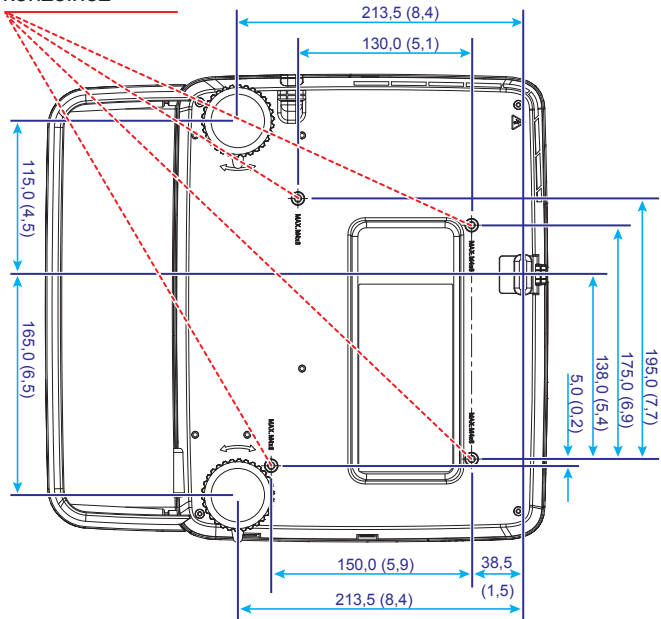


Jegyezze meg, hogy a helytelen telepítés miatti sérülés érvényteleníti a garanciát.

- ▶ **Csavar típusa: M4**
- ▶ **Maximális csavar hosszúság: 8mm**
- ▶ **Minimális csavar hosszúság: 6 mm**

4-M4*L8 (Max.)
mennyezeti
konzolhoz

Egység: mm (hüvelyk)

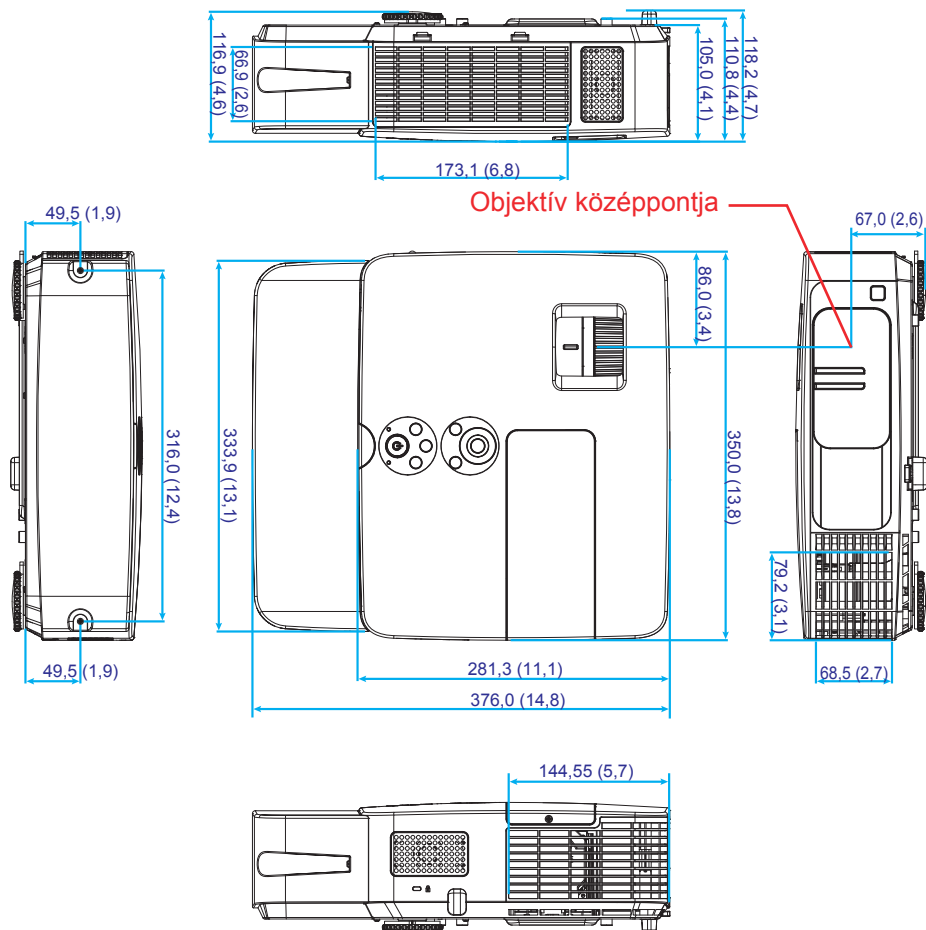


Figyelmeztetés:

1. Amennyiben más cégtől szerzi be a mennyezeti konzolt, kérjük ellenőrizze, hogy legalább 10 cm a távolság a kivetítő alsó fedele és a mennyezet között.
2. Ne helyezze el a kivetítőt hőforrások, pl. légkondicionáló vagy fűtőkészülékek közelében, mert ellenkező esetben túlmelegedhet, és automatikusan kikapcsolódhat.
3. A mennyezeti konzolokat fém, beton vagy fa aljzatra kell szerelni.

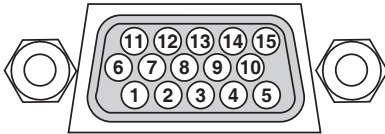
Burkolat méretei

Egység: mm (hüvelyk)



A D-Sub COMPUTER csatlakozó érintkező-kiosztása

Mini D-Sub 15 tűs csatlakozó



Jelszint

Videojel: 0,7 V p-p (Analog)

Szinkronizációs jel: TTL szint

Érintkező száma	RGB jel (Analog)	YCbCr jel
1	Vörös	Cr
2	Zöld	Y
3	Kék	Cb
4	Földelés	
5	Földelés	
6	Vörös földelés	Cr földelés
7	Zöld földelés	Y földelés
8	Kék földelés	Cb földelés
9	Nincs kapcsolat	
10	Szinkronjel földelés	
11	Nincs kapcsolat	
12	Kétirányú ADAT (SDA)	
13	Vízszintes szink. vagy Kompozit szink.	
14	Függőleges szink.	
15	Adat órajel	

COMPUTER IN

MEGJEGYZÉS: Érintkező száma 12-es és 15-ös érintkezők szükségesek a DDC/CI funkcióhoz.

PC vezérlőkódok és kábelcsatlakozás

PC vezérlőkódok

Funkció	Kód adatok							
	02H	00H	00H	00H	00H	02H		
POWER ON	02H	00H	00H	00H	00H	02H		
POWER OFF	02H	01H	00H	00H	00H	03H		
INPUT SELECT COMPUTER	02H	03H	00H	00H	02H	01H	01H	09H
INPUT SELECT HDMI 1	02H	03H	00H	00H	02H	01H	1AH	22H
INPUT SELECT HDMI 2	02H	03H	00H	00H	02H	01H	1BH	23H
INPUT SELECT VIDEO	02H	03H	00H	00H	02H	01H	06H	0EH
INPUT SELECT S-VIDEO	02H	03H	00H	00H	02H	01H	0BH	13H
PICTURE MUTE ON	02H	10H	00H	00H	00H	12H		
PICTURE MUTE OFF	02H	11H	00H	00H	00H	13H		
SOUND MUTE ON	02H	12H	00H	00H	00H	14H		
SOUND MUTE OFF	02H	13H	00H	00H	00H	15H		

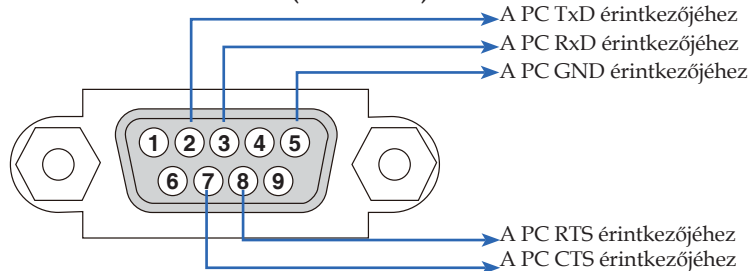
MEGJEGYZÉS: Vegye fel a kapcsolatot a helyi márkakereskedővel a PC vezérlőkódok teljes listájáért, ha szükséges.

Kábelcsatlakozás

Kommunikációs protokoll

Átviteli sebesség38 400 bps
 Adat hossza8 bit
 ParitásNincs paritás
 Stopbit:.....Egy bit
 X be/kiNincs
 Kommunikációs eljárásTeljes duplex

PC vezérlés csatlakozó (D-SUB 9P)



1. MEGJEGYZÉS: az 1-es, 4-es, 6-os és 9-es tűk nincsenek használatban.

2. MEGJEGYZÉS: A „Request to Send” és „Clear to Send” jumper a kábel mindkét végén fel van helyezve a kábelcsatlakozás egyszérsítése érdekében.

Hibaelhárítási ellenőrző lista

Mielőtt felvenné a kapcsolatot a kereskedővel vagy szervizzel, ellenőrizze az alábbi listát, hogy meggyőződjön, javítás szükséges a felhasználói kézikönyv „Hibaelhárítás” részének elolvasása mellett. Ez az ellenőrző lista segíthet a probléma hatékonyabb megoldásában.

* Nyomtassa ki ezeket az oldalakat.

Előfordulás gyakorisága mindig időnként (Milyen gyakran? _____) egyéb (_____)

Tápellátás

- Nincs tápfeszültség (a POWER jelzőfény nem világít kék színnel).
 - A tápkábel dugója szorosan csatlakozik a fali csatlakozóaljzathoz.
 - A lámpafedél helyesen van felszerelve.
 - A Felhasznált Izzóórák (lámpa működési idő) elem törlésre került a lámpa cseréje után.
 - Nincs tápfeszültség annak ellenére, hogy a POWER gombot legalább 1 másodpercig nyomva tartotta.
- Leállás működés közben.
 - A tápkábel dugója szorosan csatlakozik a fali csatlakozóaljzathoz.
 - A lámpafedél helyesen van felszerelve.
 - Az az energiatakarékos funkció ki van kapcsolva (csak energiatakarékos funkcióval rendelkező típusok).

Videó és audió

- Nem látható a PC vagy videokészülék képe a kivetítőn.
 - Annak ellenére sincs kép, hogy a kivetítőt először a PC-hez csatlakoztatja, majd elindítja a PC-t.
 - A notebook PC jelkimenet engedélyezése a kivetítő felé.
 - *Funkciógombok kombinációjával engedélyezheti/letilthatja a külső megjelenítést. Általában az „Fn” gomb és a 12 funkciógomb valamelyike kapcsolja be/ki a külső megjelenítőt.*
 - Nincs kép (kék háttér).
 - Annak ellenére sincs kép, hogy megnyomta az AUTO ADJUST gombot.
 - Annak ellenére sincs kép, hogy elvégezte a [NULLÁZ] funkciót a kivetítő menüjében.
 - A jelkábel dugója szorosan csatlakozik bemeneti csatlakozóhoz. Üzenet jelenik meg a képen. (_____)
 - A kivetítőhöz csatlakoztatott forrás aktív és elérhető.
 - Annak ellenére sincs kép, hogy beállította a fényerőt és/vagy kontrasztot.
 - A bemeneti forrás felbontását és frekvenciáját támogatja a kivetítő.
- A kép túl sötét.
 - Nem módosul annak ellenére, hogy beállította a fényerőt és/vagy kontrasztot.
- A kép torz.
 - A kép trapéz alakú (Nem módosul annak ellenére, hogy elvégezte a [KEystone] beállítását).
- A kép egyes részei hiányoznak.
 - Nem módosul annak ellenére, hogy megnyomta az AUTO ADJUST gombot.
 - Nem módosul annak ellenére, hogy elvégezte a [NULLÁZ] funkciót a kivetítő menüjében.
- A kép függőlegesen vagy vízszintesen el van tolvá.
 - A kép vízszintes és függőleges helyzetét a számítógép jele helyesen állítja be.
 - A bemeneti forrás felbontását és frekvenciáját támogatja a kivetítő.
 - Egyes képpontok nem láthatók.
- A kép villódzik.
 - Nem módosul annak ellenére, hogy megnyomta az AUTO ADJUST gombot.
 - Nem módosul annak ellenére, hogy elvégezte a [NULLÁZ] funkciót a kivetítő menüjében.
 - A kép villódzik vagy színeltérés tapasztalható számítógépes jel esetén.
- A kép éleetlen és a fókusza nem megfelelő.
 - Nem módosul annak ellenére, hogy ellenőrizte a jel felbontását a PC-n és módosította a kivetítő saját felbontására.
 - A vetítési távolság a 39,4" – 433,1" (1 000 – 11 000 mm) tartományban van.
 - Nem módosul annak ellenére, hogy beállította a fókuszát.
- Nincs hang.
 - Az audió kábel megfelelően csatlakozik a kivetítő audió bemenetéhez.
 - Nem módosul annak ellenére, hogy beállította a hangerőt.

Egyéb

- A távvezérlő nem működik.
 - Nincs akadály van a kivetítő érzékelője és a távvezérlő között.
 - A kivetítőt fénycsővilágítás közelében helyezték el, ami zavarhatja a távvezérlő működését.
 - Az elemek újak és nincsenek fordítva behelyezve
- Nem működnek a gombok a kivetítő burkolatán.
 - A [VEZÉRLŐPULT LEZÁRÁSA] nincs bekapcsolva a menüben.
 - Nem módosul annak ellenére, hogy az EXIT gombot legalább 10 másodpercig nyomva tartotta.

Az alábbi részen írja le részletesen a hibát.

A kivetítő alkalmazásának módja és környezete

Kivetítő

Típuszám:

Sorozatsz.:

Vásárlás időpontja:

A lámpa élettartama (óra):

Takarakós Üzem mód: Ki Eco

Bemeneti jel adatai:

Vízszintes szink. frekvencia [] kHz

Függőleges szink. frekvencia [] Hz

Szink. polaritás V. (+) (-)

F. (+) (-)

Szink. típusa

Különálló

Kompozit

Zöld jel szinkr.

STATUS kijelző:

Folyamatosan világít Narancssárga

Kék

Villogó fény [] ciklus

Távvezérlő típuszáma:

Telepítés környezete

Vetítővászon mérete: hüvelyk

Vászontípus: Mattfehér Gyöngy

Polarizáció

Nagy látószög

Nagy kontraszt

Vetítési távolság: áb/hüvelyk/m

Vetítési Irány: Mennyezetre szerelés

Asztali

Tápcsatlakozó:

Közvetlenül a fali csatlakozóaljzathoz csatlakoztatva

Hosszabbítóhoz vagy egyébhez csatlakoztatva (csatlakoztatott készülékek száma _____)

Hosszabbító tekercshez vagy egyébhez csatlakoztatva (csatlakoztatott készülékek száma _____)

Számítógép

Gyártó:

Típuszám:

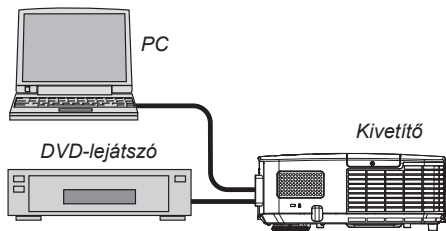
Notebook PC / Asztali

Natív felbontás:

Képfreccsítési sebesség:

Videokártya:

Egyéb:



Jelkábel

Szabványos NEC vagy más gyártó kábele?

Típuszám: Hosszúság: hüvelyk/m

Elosztó erősítő

Típuszám:

Kapcsoló

Típuszám:

Adapter

Típuszám:

Videóberendezés

Videomagnó, DVD-lejátszó, Videokamera, Videójáték konzol vagy egyéb

Gyártó:

Típuszám:

REGISZTRÁLJA KIVETÍTŐJÉT!

(Az Amerikai Egyesült Államok, Kanada és Mexikó lakosai)

Kérjük, regisztrálja új kivetítőjét! Ezzel aktiválja korlátozott garanciáját és InstaCare szervizprogramját.

Kérjük, látogassa meg weboldalunkat: www.necdisplay.com, kattintson a támogató központ/termékre regisztráció elemre és töltsse ki űrlapját online.

A megérkezésekor visszaigazoló levelet küldünk mindazon adatokkal, amelyek szükségesek a gyors, megbízható garancia- és szervizprogramok igénybe vételéhez az iparágvezető NEC Display Solutions of America, Inc. cégtől.

NEC