

Projektor

U300X/U250X ***U310W/U260W***

Használati útmutató



Az U250X és az U260W típus Észak-Amerikában nem kapható.

Modellszám
NP-U300X/NP-U250X
NP-U310W/NP-U260W

- A DLP és a BrilliantColor a Texas Instruments védjegyei.
- Az IBM az International Business Machines Corporation (bejegyzett) védjegye.
- A Macintosh, a Mac OS X, iMac és a PowerBook az Apple Inc. védjegyei az Egyesült Államokban és más országokban.
- A Microsoft, a Windows, a Windows Vista, az Internet Explorer, a .NET Framework és a PowerPoint a Microsoft védjegyei vagy bejegyzett védjegyei az Egyesült Államokban és/vagy más országokban.
- A MicroSaver az ACCO Brands divíziójaként működő Kensington Computer Products Group bejegyzett védjegye.
- A Virtual Remote Tool virtuális távirányító eszköz a WinI2C/DDC függvénykönyvtárra támaszkodik, © Nicomsoft Ltd.
- A HDMI, a HDMI logó és a High-Definition Multimedia Interface a HDMI Licensing LLC védjegye vagy bejegyzett védjegye.



- A Blu-ray a Blu-ray Disc Association védjegye.
- A jelen használati útmutatóban említett egyéb termékek és vállalatnevek tulajdonosaik védjegyei vagy bejegyzett védjegyei lehetnek.

MEGJEGYZÉSEK

- (1) A jelen használati útmutató tartalma engedély nélkül sem részben, sem egészében nem nyomtatható újra.
- (2) A jelen használati útmutató tartalma külön bejelentés nélkül is módosulhat.
- (3) A jelen használati útmutató elkészítése nagy gondossággal történt. Ha Ön ezzel együtt is kérdéses pontokra, hibákra, kihagyásokra bukkan, kérjük, keressen meg bennünket.
- (4) A 3. cikktől függetlenül, a NEC nem vonható felelősségre semmilyen, a projektor használatából eredőnek tekintett haszonkiesésen vagy egyéb ügyön alapuló igény tekintetében.

Fontos információk

Biztonsági figyelmeztetések

Övintézkedések

Kérjük, ezt a kézikönyvet a NEC U300X/U250X/U310W/U260W típusú projektor használata előtt figyelmesen olvassa át, és a későbbi tájékozódás céljára tartsa kéznél.

FIGYELMEZTETÉS



A bemeneti tápellátást feltétlenül a dugasznak az elektromos hálózati csatlakozóaljzatból való kihúzásával szakítsa meg.
Az elektromos hálózati csatlakozóaljzatot az eszközhöz a lehető legközelebb, könnyen hozzáférhető helyre kell szerelni.

FIGYELMEZTETÉS



AZ ELEKTROMOS ÁRAMÜTÉS ELKERÜLÉSE ÉRDEKÉBEN NE NYISSA KI A KÉSZÜLÉK HÁZÁT. A TERMÉK BELSEJÉBEN MAGAS FESZÜLTÉGŰ ALKATRÉSZEK VANNAK. SZERVIZMŰVELETEKET CSAK KÉPESÍTETT SZAKEMBER VÉGEZHET.



Ez a jel arra figyelmezteti a felhasználót, hogy az egységben található szigetelés nélküli feszültség nagyságrendje elég magas lehet ahhoz, hogy áramütést okozzon. Ezért az egységen belüli bármely alkatrész érintése veszélyes.



Ez a jelzés arra figyelmezteti a felhasználót, hogy ehhez az egységhez annak működésével és karbantartásával kapcsolatos fontos dokumentációt mellékeltek.
A problémák elkerülése érdekében az információkat gondosan olvassa el.

FIGYELMEZTETÉS: A TŰZ ÉS AZ ÁRAMÜTÉSEK ELKERÜLÉSE ÉRDEKÉBEN NE TEGYE KI A PROJEKTORT ESŐNEK VAGY NEDVESSÉGNEK. NE HASZNÁLJA A PROJEKTOR DUGÓJÁT OLYAN HOSSZABBÍTÓVAL VAGY ALJZATTAL, AMELYBE A DUGÓ VILLÁJA NEM ILLESZTHETŐ BE TELJESEN.

A használt termék szemétkébe dobása



Az Európai Unióra egységesen vonatkozó jogszabály minden tagállamban előírja, hogy a (bal oldali) képen látható jelet viselő, elhasznált elektromos és elektronikus termékeket az általános háztartási hulladéktól elkülönítetten kell szemétkébe dobni. Ez vonatkozik a projektorokra és elektronikus tartozékaikra vagy lámpákra is. Amikor ilyen termékeket dob szemétkébe, kövesse a helyi hatóságok és/vagy a terméket értékesítő bolt útmutatásait.

A használt termékek begyűjtését azok megfelelő újrafelhasználása és újrahasznosítása követi. Ez az erőfeszítés segít bennünket a hulladékok mennyiségének csökkentésében, valamint például a lámpákban lévő higany által az emberi egészségre és a környezetre gyakorolt negatív hatásnak a lehető legalacsonyabb szintre való visszaszorításában. Az elektromos és elektronikus terméken feltüntetett jel csak az adott, Európai Unióhoz tartozó tagállamra vonatkozik.

Fontos biztonsági rendszabályok

Ezeknek a biztonsági utasításoknak a célja a projektor hosszú élettartamának elősegítése, valamint a tűz és az áramütések megelőzése. Kérjük figyelmes átolvasásukat és az összes figyelmeztetés tekintetbevételét.

Telepítés

- Ne helyezze a projektort a következő körülmények közé:
 - instabil kézikocsira, állványra vagy asztalra.
 - víz, fürdőhelyiség vagy nedves helyiség közelébe.
 - közvetlen napfénynek kitett helyre, fűtőtestek, hőt sugárzó berendezések közelébe.
 - poros, füstös vagy gőzpárás környezetbe.
 - papírlapra vagy textíliára, rongyra vagy szőnyegre.
- Ha a projektort mennyezetre szerelve szeretné használni:
 - A projektort ne kísérelje meg önállóan felszerelni.
 - A projektort a megfelelő működés biztosítása és a testi sérülés kockázatának csökkentése érdekében szakképzett szerelővel kell rögzíttetni.
 - Ezen túlmenően a mennyezetnek elég stabilnak kell lennie a projektor súlyának megtartásához, valamint a felszerelést a helyi építkezési előírásoknak megfelelően kell elvégezni.
 - Bővebb felvilágosítást a forgalmazóktól kérhet.

A projektort vízszintesen helyezze el

A projektor dőlésszögének a 15 fokot nem szabad meghaladnia, továbbá tilos a projektort másképpen telepíteni, mint asztallapra vagy mennyezetre felfüggesztve. Ellenkező esetben a lámpa hasznos élettartama drámaian lecsökkenhet.

⚠ Tűzzel és elektromos áramütéssel szembeni óvintézkedések ⚠

- A szellőzőnyílások elfedettségének, a megfelelő szellőzésnek a biztosításával gátolja meg a projektor belsejének felmelegedését. A projektor és a falak között hagyjon legalább 10 cm széles szabad helyet.
- Ne érjen hozzá a szellőző kimenethez a projektor bekapcsolt állapotában, ill. közvetlenül a projektor kikapcsolását követően, mert az a projektor működése közben felforrósodik!



- Előzze meg az olyan idegen tárgyakkal, mint például a gemkapcsok és a papírdarabok, a projektorba való beesését. Adott esetben a projektorba beesett tárgyak kiemelését ne kísérelje meg. A projektor belsejébe ne nyúljon olyan fémből készült tárggyal, mint például a drótok és a csavarhúzó. Ha valami véletlenül a projektorba esne, azonnal csatlakoztassa le a tápellátásról, majd a tárgyat képesített szervizszakemberrel távolítsa el.
- A projektor tetejére ne helyezzen semmit.
- Viharok ideje alatt a dugaszt ne érintse meg. Ellenkező esetben áramütést szenvedhet vagy tüzet okozhat.
- A projektor rendeltetése szerint 100-240 V AC 50/60 Hz elektromos tápellátással üzemeltethető. A projektor használatának megkísérlése előtt ellenőrizze, megfelel-e a tápellátás a követelményeknek.
- A bekapcsolt projektor tükrébe ne nézzen bele! Ha így tesz, komoly szemkárosodást szenvedhet.



- Semmit ne tegyen a projektor fényének útjába! A projektor tükréből jövő fény igen erős, ezért azok a tárgyak, melyek képesek megváltoztatni a fény útját, váratlan eseményhez vezethetnek, így például tűz kialakulásához vagy szemkárosodáshoz.
- Ne állja el a fény útját! A fény útjába tett tárgy lángra gyúlna.
- Ne tegyen gyúlékony tárgyakat a projektor tükrébe, vagy a projektor szellőzőnyílása elé! Ha így tesz, az adott tárgy a fénytől vagy a nyílásból kiáramló hő miatt megolvadhat, vagy megégetheti az Ön kezét.
- A tápkábelrel bánjon óvatosan. A megrongálódott, elkopott tápkábel tüzet vagy elektromos áramütést okozhat.
 - Kizárólag a mellékelt tápkábelt használja.
 - A tápkábelt ne hajtsa össze, és ne feszítse meg túlságosan.
 - A tápkábelt ne vezesse el sem a projektor, sem más, nehéz tárgy alatt.
 - A tápkábelt ne fedje le olyan egyéb puha anyagokkal, mint például a rongyok.
 - A tápkábelt ne tegye ki hő hatásának.
 - Az elektromos hálózati dugaszt nedves kézzel ne kezelje.
- A projektort kapcsolja ki, majd tápkábelének lecsatlakoztatása után javíttassa meg szakképzett szerelővel, ha előáll az alábbi helyzetek bármelyike:
 - Ha megsérült vagy elkopott a tápkábel vagy az elektromos hálózati csatlakozóaljzat.
 - Ha a projektorba folyadék ömlött, azt eső vagy víz érte.
 - Ha a projektor működésében a használati útmutatóban leírt utasítások követése mellett rendellenességek lépnek fel.
 - Ha a projektor leesett vagy a háza megsérült.
 - Ha a projektor működésében erőteljesen érzékelhető, a javítás szükségességére utaló változás következik be.
- A projektor szállítása előtt a tápkábelt és minden egyéb kábelt válasszon le.
- A készülékház tisztítása, a lámpa cseréje előtt a projektort kapcsolja ki, tápkábeltét pedig csatlakoztassa le a az elektromos hálózatról.
- Ha a projektor előreláthatólag hosszabb időn át használaton kívül marad, kapcsolja ki, tápkábelét pedig csatlakoztassa le a az elektromos hálózatról.
- A LAN kábel használata során:
 - Az aljzatot a biztonság kedvéért ne csatlakoztassa perifériák olyan vezetékéhez, amelyekben nagyfeszültségű áram keringhet.

A távirányítóval kapcsolatos óvintézkedések

- A távirányítót óvatosan kezelje.
- Adott esetben a nedvességet a távirányítóról azonnal törölje le.
- Kerülje a túlzott hőséget és páratartalmat.
- Az elemeket ne zárja rövide, ne tegye ki hőnek, és ne szedje szét.
- Az elemeket ne dobja tűzbe.
- Mielőtt a távirányító hosszabb időre használaton kívülre kerülne, távolítsa el az elemeket.
- Ügyeljen arra, hogy az elemek pozitív és negatív pólusai a helyes irányba nézzenek.
- Régi és új vagy különböző típusú elemeket ne használjon együtt.
- A használt elemeket a helyi jogszabályokkal összhangban ártalmatlanítsa.

Lámpacsere

- A lámpa cseréjét a 61-62. oldalon szereplő utasítások szerint hajtsa végre.
- A lámpa cseréjét feltétlenül végezze el, amint a „A LÁMPA HASZNOS ÉLETTARTAMA LETELT. KÉREM, CSERÉLJE KI.” üzenet megjelenik. Az élettartamának letelte után tovább használt lámpa égője szétzúzódhat, az üvegcserépek pedig szétszóródhatnak a lámparekeszben. Ez utóbbiakat ne érintse meg, mert sérülést okozhatnak.
Ha ez megtörténik, a lámpa cseréjére kérje meg a forgalmazóinak egyikét.

A lámpa fontos jellemzője

A projektor fényforrásaként nagynyomású higanylámpa szolgál.

A lámpa jellemzőinek egyike, hogy fényereje előregedésével csökken. A fényerő csökkenésének esélyét fokozza a lámpa gyakori be- és kikapcsolása is.

FIGYELMEZTETÉS:

- **NE ÉRINTSE MEG A LÁMPÁT** közvetlenül használat után. Ilyenkor rendkívül forró. Kapcsolja ki a projektort, majd válassza le a hálózatról a tápkábelt. A lámpát kézbevétele előtt legalább egy órán át hagyja hűlni.
- Mennyezetre szerelt projektor lámpájának cseréjekor ügyeljen arra, hogy az alatt senki ne tartózkodjon. Ha a lámpa kiégett, esetleg üvegcserépek hullhatnak le.

Égésügyi óvintézkedések 3D-s képek megtekintésének esetére

- 3D-s képek megtekintése előtt olvassa el az LCD-s szemüveg vagy 3D-s tartalmak (pl. DVD, videójáték, számítógépes videófájl stb.) használati útmutatójában található, az egészségre vonatkozó óvintézkedéseket.

A mellékhatások elkerülése érdekében tartsa be az alábbiakat:

- Az LCD-s szemüveget kizárólag 3D-s képek megtekintésére használja.
- A képernyő és a felhasználó között legalább 2 méter távolság legyen. A 3D-s képek túl közelről történő nézése szemfáradáshoz vezethet.
- Ne nézzen huzamosabb ideig 3D-s képeket. Óránként tartson legalább 15 perces szüneteket.
- Ha Önnek vagy bármely családtagjának a kórelőzményei közt megtalálható a fényérzékenység, akkor 3D-s képek megtekintése előtt forduljon orvoshoz.
- Ha a 3D-s képek megtekintése közben rosszul érez, szédül, émelygés, fejfájás, szemfáradtság, homályos látás, rángógörcs vagy tompultság, hagyja abba a 3D-s képek megtekintését. Ha a tünetek nem múlnak el, forduljon orvoshoz.

A High Altitude (Nagy magasság) üzemmódról

- Ha a projektort a tengerszint felett legalább mintegy 760 méterrel fekvő helyen használja, akkor válassza ki a [Magas] menüpont [Nagy fényerő] értékét.
- A tengerszint felett mintegy 2500 feet/760 méterrel vagy annál magasabban fekvő helyeken a [Nagy fényerő] üzemmód beállítása nélkül a projektorhasználat túlmelegedéshez, majd a projektor leállításához vezethet. Ilyenkor a projektort néhány perces várakozás után kapcsolja vissza.
- A tengerszint felett mintegy 2500 feet/760 méternél nem magasabban fekvő helyeken a [Nagy fényerő] üzemmód beállítása a projektorhasználat során a lámpa túlságos lehűléséhez, így a kép vibrálásához vezethet. A Fan Mode (Magas) menüpontban váltson át az Auto (Automatikus) üzemmódra.
- A projektor tengerszint felett mintegy 2500 feet/760 méterrel vagy annál magasabban fekvő helyeken való használata során esetenként lerövidülhet az olyan részegységek élettartama, mint a lámpa.

A védett eredeti képekre érvényes szerzői jogokról:

Vegye figyelembe, hogy a projektornak kereskedelmi haszonszerzés vagy a közfigyelem felkeltése céljával olyan helyszíneken való használata során, mint a kávézók és a szállodák, a vonatkozó törvények által védett szerzői jogok sérelmének aggályára ad okot a kivetített képnek a következő funkciókkal alkalmazásával történő összenyomása vagy szétnyújtása: [Aspect Ratio] (Kép Méretarány), [Keystone] (Trapézkorrekció), nagyítás és más hasonló szolgáltatások.

Tartalomjegyzék.....	1	BEÁLLÍTÁS Jel (RGB)	43
Használattal kapcsolatos megjegyzés..	2	BEÁLLÍTÁS Haladó.....	44
Óvintézkedések	2	BEÁLLÍTÁSOK Haladó Hálózat	45
Bevezetés.....	4	BEÁLLÍTÁSOK Haladó Biztonság....	48
Termékfunkciók.....	4	OPCIÓK	50
A csomag bemutatása	5	OPCIÓK Lámpa/Szűrő beállítások....	52
A termék áttekintése	6	OPCIÓK Információ.....	53
Projektor.....	6	OPCIÓK Haladó.....	54
Csatlakozójzatok	7	Függelékek.....	55
Vezérlőpult	8	Hibaelhárítás.....	55
A kábelburkolat eltávolítása/ felhelyezése	9	A szűrő tisztítása.....	60
Távvezérlő.....	10	Lámpacsere	61
Az elemek behelyezése	13	Az aszférikus tükör és lencse tisztítása.....	63
A letölthető szoftver használata	14	Specifikációk.....	64
Telepítés	23	Kompatibilitási módok.....	66
A kivetítő csatlakoztatása	23	Analog RGB	66
Csatlakoztatás számítógéphez/ notebook számítógéphez/hálózat.....	23	HDMI	66
Csatlakoztatás videó jelforrásokhoz.....	24	Komponens	67
A kivetítő be- és kikapcsolása.....	25	Kompozit video/S-video.....	67
A kivetítő bekapcsolása.....	25	Mennyezetre szerelés.....	68
A kivetítő kikapcsolása	26	A készülék házának méretei	69
Figyelmeztető jelzés.....	27	A D-Sub COMPUTER1/ COMPUTER2 bemeneti aljzat érkiosztása.....	70
A kivetített kép beállítása	28	PC vezérlési kódok és kábelcsatlakozások.....	71
A kivetített kép magasságának beállítása	28	Hibaelhárítási jegyzék.....	72
Üzembe helyezés A kivetítő fókuszának beállítása.....	29	TCO-hyváksyntä	74
A kivetített kép méretének beállítása ..	29		
Kivetítési távolság és képméret.....	30		
Felhasználói kezelőszervek.....	31		
Képernyőmenü	31		
Üzemeltetés	31		
Menürendszer	32		
KÉP	34		
KÉP Haladó.....	36		
KÉPERNYŐ	38		
KÉPERNYŐ 3D Beállítások	40		
BEÁLLÍTÁSOK.....	41		

Óvintézkedések



A berendezés élettartamának maximalizálása érdekében tartson be minden, a jelen használati útmutatóban ismertetett figyelmeztetést, óvintézkedést és karbantartási utasítást.

- Figyelmeztetés- A kivetítő saját maga érzekeli a lámpa élettartamát. Ne feledje kicserélni a lámpát, ha figyelmeztető üzenetek jelennek meg.
- Figyelmeztetés- A lámpa modul cseréjét követően válassza a „Lámpa órák számának nullázása” opciót a „OPCIÓK | Lámpa/Szűrő beállítások” menüben (lásd: 52. oldal).
- Figyelmeztetés- A projektor kikapcsolását követően ne áramtalanítsa azt egyből, hanem várja meg, míg a hűtési ciklus befejeződik (25 másodperc).
- Figyelmeztetés- Először kapcsolja be a projektort, majd ez után csatlakoztassa a jelkábeleket.
- Figyelmeztetés- Amikor a lámpa eléri élettartama végét, az egy hangos durranás kíséretében kiég. Ez után a projektort csak akkor lehet újra bekapcsolni, ha a lámpa modult kicseréli. A lámpa kicseréléséhez járjon el „A lámpa cseréje” c. fejezetben ismertettek szerint.

A projektor alacsony szintelítettségű felületeken való használatra lett tervezve (vagyis 1-es szintelítettségű vászonra).

Használattal kapcsolatos megjegyzés

Teendők:

- Tisztítás előtt kapcsolja ki a berendezést.
- A berendezés burkolatának megtisztításához használjon enyhe mosószeres oldattal megnedvesített puha rongyot.
- Amennyiben a készüléket előreláthatólag hosszabb ideig nem fogja használni, húzza ki a váltóáramú (AC) csatlakozóaljzatból.
- Ha a tükör vagy lencse összekoszolódik, használjon lencsék tisztításához való törlőkendőt.

Ne:

- Tisztítsa a készüléket súrolószerrel, viasszal vagy oldószerrel.
- Használja az alábbi feltételek mellett:
 - Szélsőséges meleg, hideg vagy páratartalom.
 - Nagymennyiségű pornak és piszoknak kitett helyen.
 - Közvetlen napfényben.
 - Szállítsa a projektort a kábelnél fogva.
 - Lógassa le a projektort a plafonról vagy a fali tartókonzollról.
 - Fejtsen ki túlzott mértékű nyomást a tükkörré vagy lencsére.
 - Érjen hozzá a tükör felületéhez.

Termékfunkciók

A berendezés egy egychipes, 0,55"/0,65"-os XGA/WXGA DLP™ projektor. Egyedülálló tulajdonságai közé tartoznak:

- U300X/U250X
Valódi XGA felbontás, 1024 x 768 megcímezhető képponttal
U310W/U260W
Valódi WXGA felbontás, 1280 x 800 megcímezhető képponttal
- Egychipes DLP™ technológia
- NTSC/NTSC4.43/PAL/PAL-M/PAL-N/SECAM és SDTV (480i/576i), EDTV (480p/576p), HDTV (720p/1080i/1080p) kompatibilis
- Automatikus funkciók: Automatikus felismerés, automatikus képbeállítás és beállítások automatikus mentése
- Távirányító, melyről minden funkció elérhető
- Felhasználóbarát, többnyelvű képernyőmenü
- Továbbfejlesztett digitális trapézkorrekció és kiváló minőségű, teljes képernyős képátméretezés
- Beépített 10-wattos monó hangszóró.
- UXGA/WXGA/SXGA+/SXGA/XGA/SVGA/VGA/MAC kompatibilis
- 3D-s funkciók támogatása



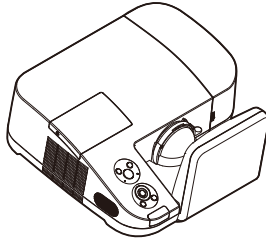
❖ A tükör burkolatát, a kartondobozt és a csomagolóanyagokat ne dobja ki.

A csomag bemutatása

A projektorhoz az alább látható összes kiegészítőt mellékeljük. Kérjük, ellenőrizze, hogy ezek mindegyike megvan-e. Ha valami hiányzik, forduljon a forgalmazóhoz.



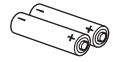
❖ A kábelburkolat a projektorhoz van csatlakoztatva. A projektor használatbavétele előtt távolítsa ezt el. A műveletet illetően lásd a 9. oldalt.



Projektor

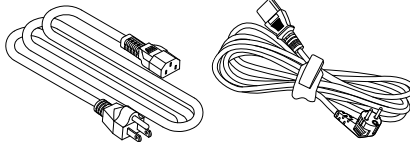


Távvezérlő
(P/N:79TC3051)

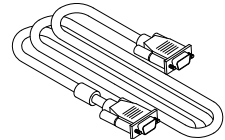


Elem (2 db. AAA)

USA (P/N:79TC3011) EU (P/N:79TC3021)



Tápkábel (3 m), 1 darab



Számítógépes kábel (VGA) (3 m)
(P/N:79TC3081)



❖ Az egyes országokban eltérő alkalmazások miatt a kiegészítők is eltérők lehetnek.

Dokumentáció:

- NEC projektor CD (P/N: 7N951534)
- Rövid üzembe helyezési útmutató (P/N: 7N8N1121)
- Fontos információk (USA: 7N8N1101) (Egyéb országok: 7N8N1101 és 7N8N1111)

Egyesült Államok:

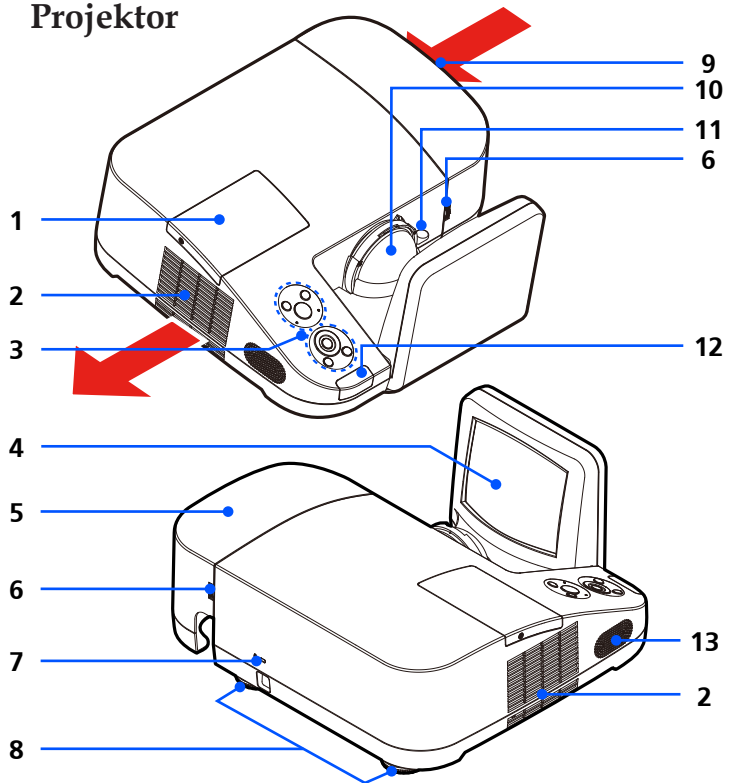
- Regisztrációs kártya
- Korlátozott jótállás

Európa:

- Garanciális feltételek
Európai vásárlók számára: A garanciális feltételek honlapunkon tekinthetők meg: www.nec-display-solutions.com

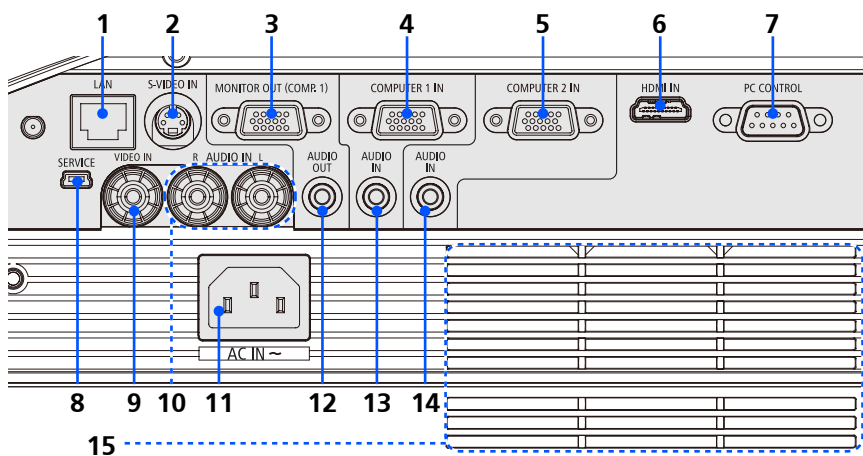
A termék áttekintése

Projektor



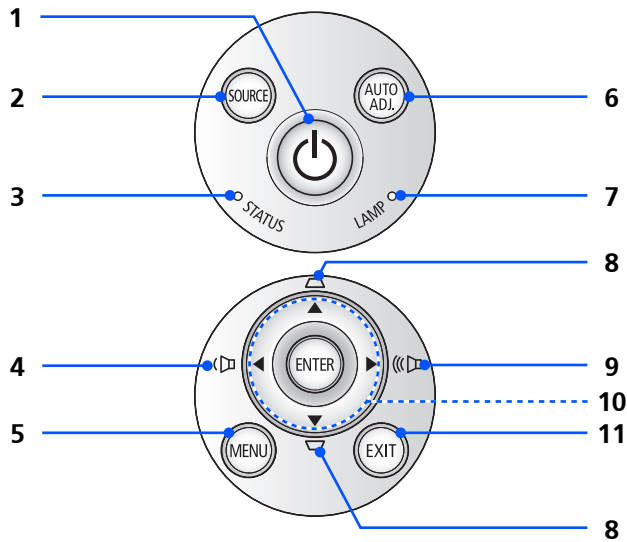
- | | |
|--|-----------------------------|
| 1. Lámpa burkolat | 8. Dőlésszög-beállító lábak |
| 2. Szellőzőnyílás (kimenet) | 9. Szellőzőnyílás (bemenet) |
| 3. Vezérlőpult | 10. Objektív |
| 4. Tükör | 11. Fókuszbeállító |
| 5. Kábelburkolat | 12. Távirányító érzékelő |
| 6. Kábelburkolat kioldó gyűrűi | 13. Hangszóró |
| 7. Kensington™ zár (A MicroSaver® biztonsági rendszerrel kompatibilis) | |



Csatlakozóaljzatok






1. LAN csatlakozóaljzat
2. S-VIDEO IN csatlakozóaljzat
3. MONITOR OUT csatlakozóaljzat
4. COMPUTER 1 IN csatlakozóaljzat
5. COMPUTER 2 IN csatlakozóaljzat
6. HDMI csatlakozóaljzat
7. PC CONTROL csatlakozóaljzat
8. SERVICE csatlakozóaljzat (kizárólag karbantartási célokra)
9. VIDEO IN csatlakozóaljzat
10. AUDIO IN L/R csatlakozóaljzat
11. AC IN csatlakozóaljzat
12. AUDIO OUT csatlakozóaljzat
13. AUDIO IN jack csatlakozóaljzat (a COMPUTER 1 IN csatlakozóaljzathoz)
14. AUDIO IN jack csatlakozóaljzat (a COMPUTER 2 IN csatlakozóaljzathoz)
15. Szellőzőnyílás (bemenet)

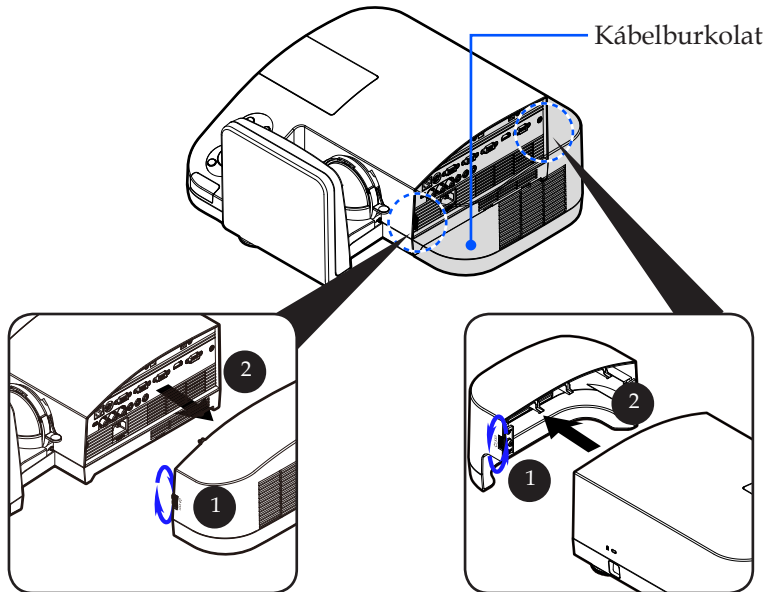
Vezérlőpult



1	 BEKAPCSOLÓ GOMB és LED állapotjelző	A projektor bekapcsolásához. Tekintse meg a „Kivetítő be- és kikapcsolása” c. részt a 25-26. oldalon.
2	FORRÁS	Nyomja meg a „SOURCE” gombot a bemeneti jelforrás kiválasztásához.
3	ÁLLAPOTJELZŐ LED	A kivetítő hőmérsékletét mutatja.
4	 HANGERŐ -	Hangerő csökkentése.
5	MENÜ	A „MENU” gombbal lehet megnyitni a képernyőmenüt, illetve visszatérni a képernyőmenü nyitóoldalára.
6	AUTOMATIKUS BEÁLL.	A projektor automatikus szinkronizálása a bemeneti forrással.
7	LÁMPA LED	A kivetítő lámpájának állapotát mutatja.

8		TRAPÉZKO- RREKCIÓ	A projektor dőlésszöge által okozott képtorzulás mértékének korrigálása (± 40 fokban, függőlegesen).
9		HANGERŐ +	Hangerő növelése.
10		Négyirányú kiválasztógom- bok	Használja a ▲ vagy ▼ vagy ◀ vagy ▶ gombot elemek kiválasztásához, illetve azok beállításainak elvégzéséhez.
11		KILÉPÉS	Kilép a beállításokból.

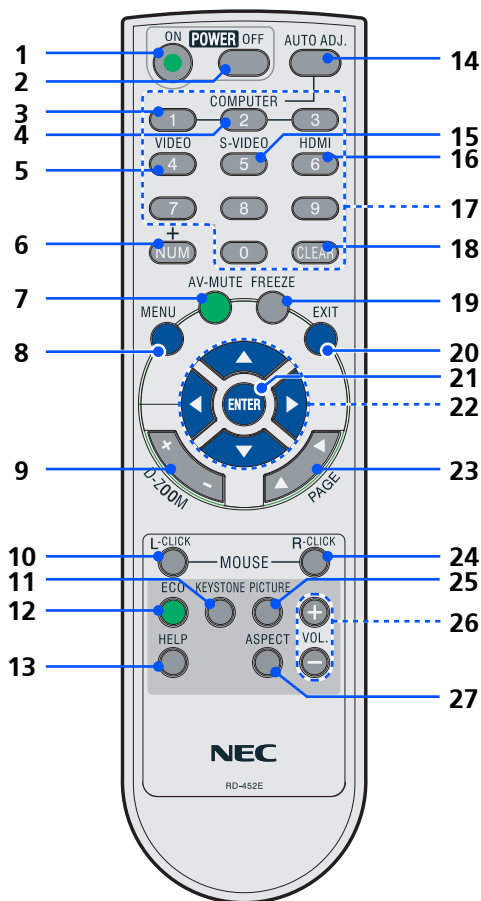
A kábelburkolat eltávolítása/felhelyezése




A kábelburkolat eltávolításának és felhelyezésének menete:

1. Oldja ki a bal és jobb oldali gyűrűket a kábelburkolat két oldalán. ❶
2. Távolítsa el a kábelburkolatot. ❷
3. A kábelburkolat felhelyezéséhez hajtsa végre a fenti műveletet fordított sorrendben.

Távvezérlő




- | | | | |
|---|---|--------------------|---|
| 1 |  | BEKAPCSOLÁS | A projektor bekapcsolásához. Tekintse meg a „Kivetítő be- és kikapcsolása” c. részt a 25-26. oldalon. |
| 2 | | KIKAPCSOLÁS | A projektor kikapcsolásához. Tekintse meg a „Kivetítő be- és kikapcsolása” c. részt a 25-26. oldalon. |

3	SZÁMÍTÓGÉP 1	Nyomja meg a „1”-est a COMPUTER 1 IN csatlakozóaljzat kiválasztásához
4	SZÁMÍTÓGÉP 2	Nyomja meg a „2”-est a COMPUTER 2 IN csatlakozóaljzat kiválasztásához
5	VIDEO	Nyomja meg a „VIDEO” gombot a VIDEO IN csatlakozóaljzat kiválasztásához.
6	NUM	Válasszon jelszót. Jelszó megadásakor a SZÁM gombot és a többi számgombot egyszerre kell megnyomni.
7	AV NÉMÍTÁS	Ideiglenesen ki-/bekapcsolja a hangot és a képet.
8	MENÜ	A „MENU” gombbal lehet megnyitni a képernyőmenüt, illetve visszatérni a képernyőmenü nyitóoldalára.
9	ÁTM. NAGYÍTÁS	A kivetített kép nagyítása/kicsinyítése.
10	BAL KATTINTÁS	Kattintás az egér bal gombjával.
11	TRAPÉZKORREKCIÓ	A projektor dőlésszöge által okozott képtorzulás mértékének korrigálása (± 40 fokban, függőlegesen).
12	ECO	A projektor lámpa fényerejének csökkentése a fogyasztás csökkentése és a lámpa élettartamának meghosszabbítása érdekében (lásd: 52. oldal).
13	SÚGÓ	Ez a funkció megkönnyíti a projektor beállítását és kezelését.
14	AUTOMATIKUS BEÁLL.	A projektor automatikus szinkronizálása a bemeneti forrással.
15	S-VIDEO	Nyomja meg a „S-VIDEO”-est a S-VIDEO IN csatlakozóaljzat kiválasztásához

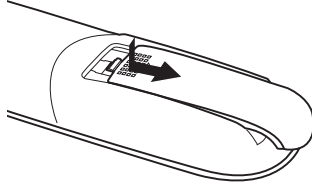


❖ Ha a kicsinyített kép van megjelenítve, akkor a ▲, ▼, ◀ és ▶ gomb nem használható a kép mozgására.

16	HDMI	Nyomja meg a „HDMI”-est a HDMI IN csatlakozóaljzat kiválasztásához
17	Számgomb	Jelszó megadása.
18	TÖRLÉS	Szám törlése a jelszó megadása közben.
19	KIMEREVÍTÉS	A kivetített kép kimerevítése. Nyomja meg ismét a gombot a kimerevítés leállításához.
20	KILÉPÉS	Kilép a beállításokból.
21	ENTER	A kiválasztás jóváhagyása a menükben.
22	 Négy iránygomb	Használja a ▲ vagy ▼ vagy ◀ vagy ▶ gombot elemek kiválasztásához, illetve azok beállításainak elvégzéséhez. Ha a képet felnagyította a D-ZOOM + gombbal, akkor a ▲, ▼, ◀ és ▶ gombokkal lehet mozgatni a képet.
23	OLDAL	Ezzel a gombbal ugorhat az előző/következő oldalra.
24	JOBB KATTINTÁS	Kattintás az egér jobb gombjával.
25	KÉP üzemmód	A Kép üzemmód kiválasztása Prezentációnál, Mozifilmnél, sRGB-nél, Játéknál és Felhasználóinál.
26	VOL +/-	Hangerő növelése/csökkentése.
27	KÉPARÁNY	A kívánt képarány kiválasztása (lásd: 38. oldal).

Az elemek behelyezése

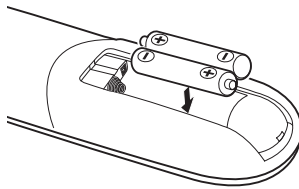
1. Nyomja meg finoman és csúsztassa le az elemtartó fedelét.



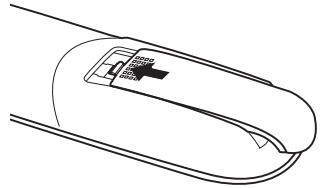
❖ A projektor az infravörös jelet legfeljebb 7 m hosszú, takarásmentes vonalon keresztül, a készülékdobozán található érzékelőből kibocsátott 60 fokban belül érzékeli.

❖ Ha a távirányító és a projektor közötti tér nem szabad, vagy az érzékelőre erős fény esik, akkor a távirányító nem használható. A projektor alacsony töltöttségi szintű elemekkel működő távirányítóval sem vezérlehető megbízhatóan.

2. Helyezze be az új elemeket (AAA). Ügyeljen az elemek polaritására (+/-).



3. Csúsztassa vissza az elemtartó fedelét kattanásig. Ne használjon egyszerre különböző fajta elemeket, valamint régi és új elemeket.

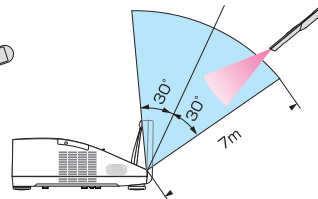
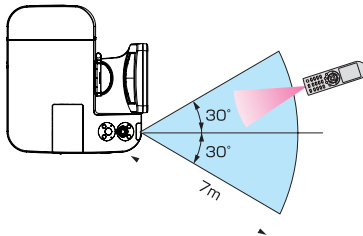


A távirányítóval kapcsolatos óvintézkedések

- A távirányítót óvatosan kezelje.
- Adott esetben a nedvességet a távirányítóról azonnal törölje le.
- Kerülje a túlzott hőséget és páratartalmat.
- Ne helyezze be az elemeket fordítva.

FIGYELMEZTETÉS:

Ha fordítva helyezi be az elemeket, az robbanásveszélyt okozhat! Kizárólag a gyártó által ajánlott (vagy azzal azonos) elemeket használjon. A használt elemeket a helyi jogszabályokkal összhangban ártalmatlanítsa.



A letölthető szoftver használata

A projektor használata számítógépes (VGA) kábellel (Virtual Remote Tool)

A honlapunkról (<http://www.nec-display.com/dl/en/index.html>) letölthető „Virtual Remote Tool” szoftverünk segítségével megjeleníthető a számítógép képernyőjén a Virtual Remote képernyő (vagy eszközsáv).

Ennek segítségével a számítógépes VGA-kábelen, soros kábelen vagy LAN-kapcsolaton keresztül hajthatók végre az olyan műveletek, mint a projektor be- és kikapcsolása vagy a bemeneti jel kiválasztása.



❖ Ha bemenetként a „Számítógép 1” van kiválasztva, akkor a Virtual Remote képernyőn vagy eszközsávon kívül a számítógép képernyője is megjelenik.

❖ A Virtual Remote Tool program használatahoz kösse a számítógép monitorhoz csatlakoztatására szolgáló kimeneti aljzatát a mellékelt VGA-kábellel közvetlenül a projektor COMPUTER 1 IN bemenetéhez.

Videojel-átalakítók és a mellékelttől eltérő számítógépes VGA-kábelek alkalmazása a jelkommunikáció sikerertelenségéhez vezethet. VGA-kábel aljzata: a 12-es és a 15-ös érre szükség van a DDC/CI funkció megvalósításához.

❖ A számítógép műszaki jellemzőinek, a videokártyának és a meghajtóprogramoknak a függvényében elképzelhető, hogy a Virtual Remote Tool program nem használható.

❖ A projektor nem támogatja a Virtual Remote Tool LAN-on keresztüli automatikus keresési funkcióját, ezért a projektor csatlakoztatásához saját kezűleg kell megadni egy IP-címet.



A virtuális távirányító



Eszközsáv

Ez a szakasz a Virtual Remote Tool virtuális távirányító eszköz használatának előkészítését vázolja fel.

A Virtual Remote Tool virtuális távirányító eszköz használatának módjáról részletesebb felvilágosítás annak súgójában található. (-> 18. oldal)

- 1. lépés: A Virtual Remote Tool virtuális távirányító eszköz telepítése a számítógépre. (-> 15. oldal)
- 2. lépés: A projektor csatlakoztatása a számítógéphez (-> 16. oldal)
- 3. lépés: A Virtual Remote Tool program elindítása (-> 17. oldal)

TIPP:

- A Virtual Remote Tool virtuális távirányító eszköz LAN-hálózaton vagy soros kapcsolaton keresztül is használható.
- A Virtual Remote Tool program frissítéseire vonatkozó információkat webhelyünkön találja, amely a következő címen érhető el:
<http://www.nec-display.com/dl/en/index.html>

TIPP:

- A projektor COMPUTER 1 IN bemeneti aljzata támogatja a DDC/CI (Display Data Channel Command Interface, kijelzőadat-csatorna parancsfelülete) protokollt. A DDC/CI a kijelző/projektor és a számítógép közötti kétirányú kommunikáció szabványa.



❖ A program telepítéséhez és eltávolításához a Windows 7, Windows Vista és a Windows XP operációs rendszeren [Rendszergazdai] jogosultságokat biztosító felhasználói fiókra van szükség.

❖ A telepítés előtt zárja be az összes futó programot. Más programmal párhuzamosan futtatva a telepítési folyamat nem feltétlenül vihető sikeresen végig.

1. lépés: A Virtual Remote Tool virtuális távirányító eszköz telepítése a számítógépre

- Támogatott operációs rendszerek

A Virtual Remote Tool az alábbi operációs rendszereken fut.

*Windows 7 Home Basic *1, Windows 7 Home Premium *1, Windows 7 Professional *1, Windows 7 Enterprise *1, Windows 7 Ultimate *1*

*Windows Vista Home Basic *1, Windows Vista Home Premium *1, Windows Vista Business *1, Windows Vista Enterprise *1, Windows Vista Ultimate *1*

*Windows XP Home Edition *2, Windows XP Professional *2*

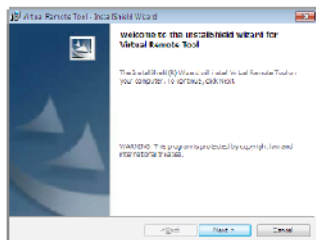
*1: 32-bites verzió támogatása.

*2: A Virtual Remote Tool futtatásához szükség van a „Microsoft .NET Framework” 2.0-s vagy újabb verziójára. Ezt a Microsoft honlapjáról lehet letölteni. Telepítse a Microsoft .NET Framework Version 2.0 vagy újabb számítógép.

1 Töltse le honlapunkról a VRT exe fájlt legújabb változatát (<http://www.nec-display.com/dl/en/index.html>).

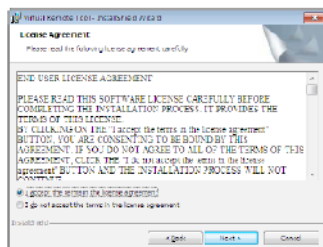
2 Kattintson duplán a VRT.exe ikonra.

A telepítő elindítja a telepítő varázslót.



3 Kattintson a „Tovább” gombra.

Megjelenik az „VÉGFELHASZNÁLÓI LICENSZERZŐDÉS” párbeszédablak.



Olvassa el alaposan a „VÉGFELHASZNÁLÓI LICENSZERZŐDÉST”.

4 Ha elfogadja a feltételeket, akkor jelölje be az „Elfogadom a licencszerződés feltételeit” választógombot, majd kattintson a „Tovább” gombra.

A telepítő párbeszédablakaiban megjelenő utasításokat követve vigye végig a telepítési folyamatot.



A telepítés befejezése után megjelenik az asztalon a Virtual Remote Tool parancsikonja.

TIPP: A Virtual Remote Tool program eltávolítása

• Előkészület:

Kilép Virtuális távoli eszköz eltávolítása előtt. Eltávolítani a virtuális távoli eszköz, a Windows felhasználói fiókjának rendelkeznie kell „Rendszergazda” kiváltsága (Windows 7 és Windows Vista) vagy a „rendszergazda” kiváltsága (Windows XP).

• Windows 7/Windows Vista esetén

1 Kattintson a Windows „Start” menüjének gombjára, majd a „Vezérlőpult” menüpontra.

Megnyílik a Vezérlőpult ablaka.

2 Kattintson a „Programok csoport” „Program eltávolítása” elemére.

Megnyílik a „Programok és szolgáltatások” panel.

3 Válassza ki a Virtual Remote Tool tételt, és kattintson rá.

4 Kattintson rá az „Eltávolítás” vagy a „Módosítás” gombra.

Ha megjelenik a „Felhasználói fiókok felügyelete” ablak, kattintson a

„Tovább” gombra. A telepítő párbeszédablakaiban megjelenő utasításokat követve vigye végig az eltávolítási folyamatot.

• Windows XP esetén

1 Kattintson a Windows „Start” menüjének gombjára, majd a „Vezérlőpult” menüpontra.

Megnyílik a Vezérlőpult ablaka.

2 Kattintson duplán a „Programok telepítése és törlése” ikonra.

Megnyílik a Programok telepítése és törlése ablak.

3 Válassza ki a listáról a Virtual Remote Tool programot, majd kattintson rá az „Eltávolítás” gombra.

A telepítő párbeszédablakaiban megjelenő utasításokat követve vigye végig az eltávolítási folyamatot.

2. lépés: A projektor csatlakoztatása a számítógéphez

1 Kösse a számítógép monitorhoz csatlakoztatására szolgáló kimeneti aljzatát a mellékelt VGA-kábellel közvetlenül a projektor COMPUTER 1 IN bemenetéhez.

2 A mellékelt tápkábelt csatlakoztassa a projektor AC IN aljzatába, majd annak másik végét az elektromos hálózati csatlakozóaljzatba.

A projektor készenléti üzemmódba lép.

TIPP:

- A Virtual Remote Tool program első elindításakor az „Egyszerű beállítás” ablak nyílik meg, amely végigvezeti Önt a kábeles csatlakozások ellenőrzésén.

3. lépés: A Virtual Remote Tool program elindítása

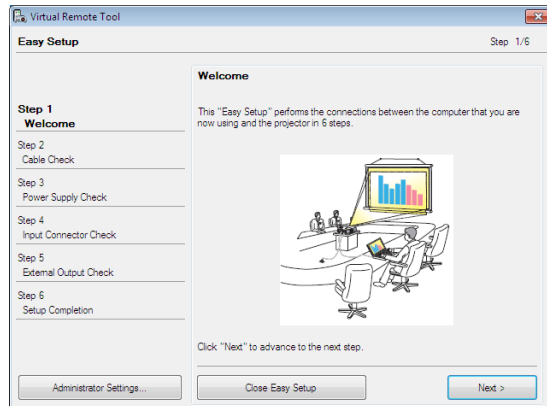
Indítás a parancsikon használatával



Indítás a Start menüből

Keresse meg a [Start] menü -> [Minden program] vagy [Programok] -> [NEC projektor felhasználói támogató programjai] -> [Virtual Remote Tool] -> [Virtual Remote Tool] menüpontot, majd kattintson rá.

A Virtual Remote Tool program első elindításakor az „Egyszerű beállítás” ablak nyílik meg.



❖ Ha a menü „Készenléti üzemmód” beállításánál a „Energiatekarekos” opció van kiválasztva, akkor a projektort nem lehet vezérelni a VGA-kábelen, a soros kábelen és a hálózati (LAN) kábelen keresztül.

Kövesse az ablakban megjelenő utasításokat.

Az „Egyszerű beállítás” feladat sikeres befejezése után a virtuális távirányító ablaka nyílik meg.

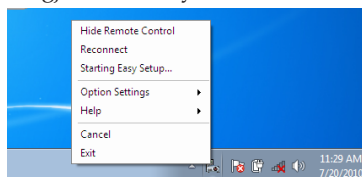
TIPP:

- A virtuális távirányító (vagy az eszköztár) elérhető az „Egyszerű beállítás” ablak megjelenítése nélkül is.
Ez az „Egyszerű beállítás” ablak 6. lépésében a „A jövőben ne legyen egyszerű beállítás” négyzetet bejelölve állítható be.

Kilép a Virtual Remote Tool programból

1 *Kattintson rá a Gyorsindítás eszköztáron található virtuális távirányító ikonra.*

Megjelenik a helyi menü.



2 *Kattintson a „Kilép” gombra.*

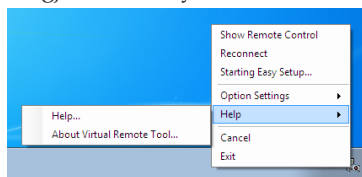
Ekkor a Virtual Remote Tool program bezárul.

A Virtual Remote Tool program súgójának megtekintése

A súgó megjelenítése a Gyorsindítás eszköztáron keresztül

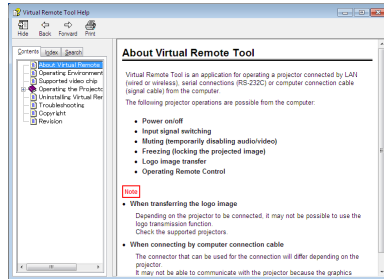
1 *A Virtual Remote Tool program elindítása után kattintson rá a Gyorsindítás eszköztáron található virtuális távirányító ikonra.*

Megjelenik a helyi menü.



2 Kattintson a „Súgó” gombra.

Megnyílik a súgóablak.



A súgó megjelenítése a Start menüen keresztül.

Sorrendben kattintson rá a „Start” menü gombjára -> „Minden program” vagy „Programok” -> „NEC projektor felhasználói támogató programjai” -> „Virtual Remote Tool”-> „A Virtual Remote Tool súgója” menüpontokra.

Megnyílik a súgóablak.

A projektor vezérlése LAN-hálózaton keresztül (PC Control Utility Pro 4)

A honlapunkról (<http://www.nec-display.com/dl/en/index.html>) letölthető „PC Control Utility Pro 4” szoftver segítségével a projektor LAN-hálózaton keresztül is vezérelhető számítógépről.

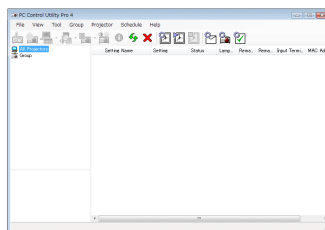
Vezérelhető funkciók

A projektor be- és kikapcsolása, a bemeneti jel kiválasztása, képkimerevítés, a kép kikapcsolása, a hang elnémítása, hibákról szóló értesítések, eseményütemezés.



❖ Ha a projektor készenléti üzemmódban van, akkor a PC Control Utility Pro4 hibariasztás funkciója nem érhető el.

Ha szeretné, hogy ez a funkció készenléti üzemmódban is elérhető legyen, használja a projektor E-mail riasztási funkcióját (-> 46. oldal).



A PC Control Utility Pro 4 számítógépes vezérlőeszköz ablaka
Ez a szakasz a PC Control Utility Pro 4 számítógépes vezérlőeszköz használatának előkészítését vázolja fel. A PC Control Utility Pro 4 számítógépes vezérlőeszköz használatának módjáról részletesebb felvilágosítás annak súgójában található. (-> 22. oldal)

- 1. lépés: A PC Control Utility Pro 4 program telepítése a számítógépre. (-> 21. oldal)
- 2. lépés: A projektor csatlakoztatása a LAN-hálózathoz. (-> 22. oldal)
- 3. lépés: A PC Control Utility Pro 4 program elindítása. (-> 22. oldal)

TIPP:

- A PC Control Utility Pro 4 program soros kapcsolaton keresztül is használható.
- A PC Control Utility Pro 4 program frissítéseire vonatkozó információkat webhelyünkön találja, amely a következő címen érhető el: <http://www.nec-display.com/dl/en/index.html>

1. lépés: A PC Control Utility Pro 4 program telepítése a számítógépre
 - Támogatott operációs rendszerek - A PC Control Utility Pro 4 az alábbi operációs rendszereken fut:

*Windows 7 Home Basic *1, Windows 7 Home Premium *1, Windows 7 Professional *1, Windows 7 Enterprise *1, Windows 7 Ultimate *1*

*Windows Vista Home Basic *1, Windows Vista Home Premium *1, Windows Vista Business *1, Windows Vista Enterprise *1, Windows Vista Ultimate *1*

*Windows XP Home Edition *2, Windows XP Professional *2*

*1: 32-bites verzió támogatása.

*2: A PC Control Utility Pro 4 futtatásához szükség van a „Microsoft .NET Framework” 2.0-s vagy újabb verziójára. Ezt a Microsoft honlapjáról lehet letölteni. Telepítse a Microsoft .NET Framework Version 2.0 vagy újabb számítógép.



❖ A program telepítéséhez és eltávolításához a Windows 7, Windows Vista és a Windows XP operációs rendszeren [Rendszergazdai] jogosultságokat biztosító felhasználói fiókra van szükség.

❖ A telepítés előtt zárja be az összes futó programot. Más programmal párhuzamosan futtatva a telepítési folyamat nem feltétlenül vihető sikeresen végig.

1 Töltse le honlapunkról a PCCUP4 exe fájl legújabb változatát (<http://www.nec-display.com/dl/en/index.html>).

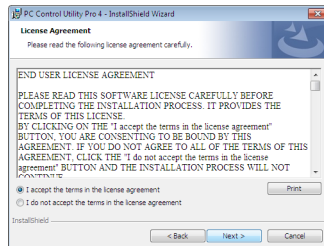
2 Kattintson duplán a PCCUP4.exe ikonra.

A telepítő elindítja a telepítő varázslót.



3 Kattintson a „Tovább” gombra.

Megjelenik az „VÉGFELHASZNÁLÓI LICENSZERZŐDÉS” párbeszédablak.





❖ A PC Control Utility Pro 4 program Schedule (Ütemezés) funkciója csak akkor működik, ha a számítógép aktív, és nincs készenléti vagy alvó állapotban. Az ütemező futtatása előtt keresse meg a Windows „Vezérlőpulton” az „Energiaigazdálkodási lehetőségek” elemet, majd tiltsa le az alvó és a készenléti állapot funkciókat.

[Példa] Windows 7 operációs rendszer esetén:

Válassza ki a „Vezérlőpult” -> „Rendszer és biztonság” -> „Energiaigazdálkodási lehetőségek” -> „Alvó állapotba lépés idejének módosítása” -> „Alvó állapot kezdeményezése” -> „Soha” lehetőséget.

❖ Ha a menü „Készenléti üzemmód” beállításánál a „Energiaatakarékos” opció van kiválasztva, akkor a projektort nem lehet vezérelni a soros kábelen és a hálózati (LAN) kábelen keresztül.

❖ A projektor nem támogatja a PC Control Utility Pro 4 LAN-on keresztüli automatikus keresési funkcióját, ezért a projektor csatlakoztatásához saját kezűleg kell megadni egy IP-címet.

Olvassa el alaposan a „VÉGFELHASZNÁLÓI LICENCSZERZŐDÉST”.

4 Ha elfogadja a feltételeket, akkor jelölje be az „Elfogadom a licencszerződés feltételeit” választógombot, majd kattintson a „Tovább” gombra.

A telepítő párbeszédablakaiban megjelenő utasításokat követve vigye végig a telepítési folyamatot.

TIPP: A PC Control Utility Pro 4 program eltávolítása

- A PC Control Utility Pro 4 program az A „Virtual Remote Tool program eltávolítása” címszó alatt leírt eljárás keretén belül, abban a „Virtual Remote Tool” megnevezést a „PC Control Utility Pro 4” megnevezéssel behelyettesítve hajtható végre. (-> 16. oldal)

2. lépés: A projektor csatlakoztatása a LAN-hálózathoz

Csatlakoztassa a projektort a LAN-hálózathoz „A kivetítő csatlakoztatása” (23. oldal), valamint a „Webböngésző használata a projektor irányítására” (46-47. oldal) c. részben leírtak szerint.

3. lépés: A PC Control Utility Pro 4 program elindítása

Sorrendben kattintson rá a következőkre: a „Start” menü gombja -> „Minden program” vagy „Programok” -> „NEC projektor felhasználói támogató programjai” -> „PC Control Utility Pro 4” -> „PC Control Utility Pro 4” menüpontok.

TIPP: A PC Control Utility Pro 4 program súgójának megtekintése

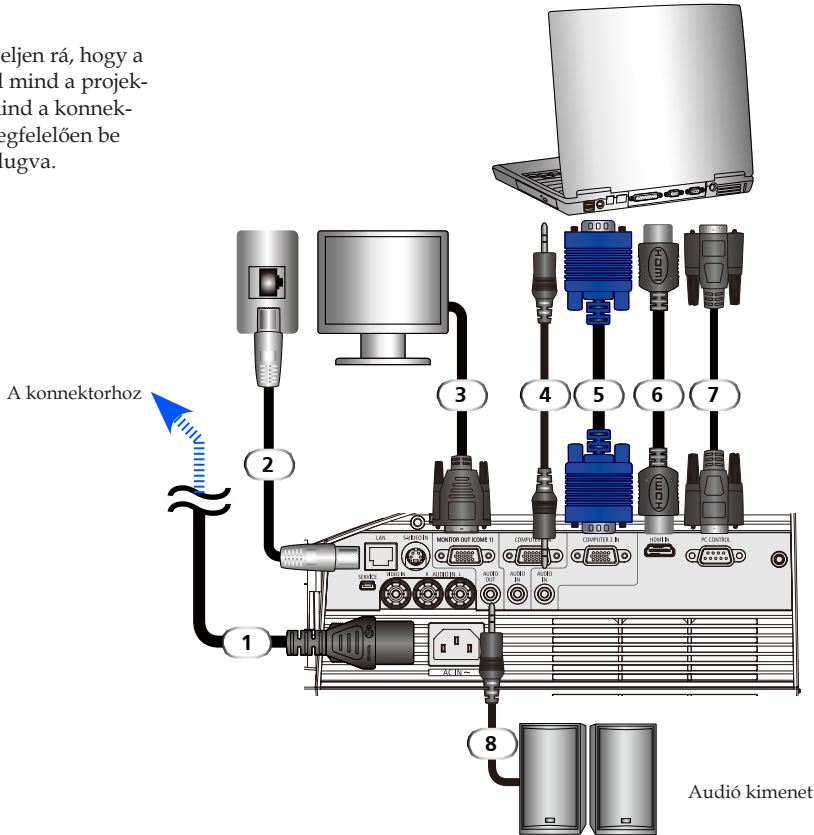
- A PC Control Utility Pro 4 program súgójának megjelenítése a program futása közben.
Sorrendben kattintson rá a PC Control Utility Pro 4 program ablakának „Súgó (H)” -> „Súgó (H)” elemeire.
Megjelenik a helyi menü.
- A súgó megjelenítése a Start menün keresztül.
Sorrendben kattintson rá a következőkre: a „Start” menü gombja -> „Minden program” vagy „Programok” -> „NEC projektor felhasználói támogató programjai” -> „PC Control Utility Pro 4” -> „A PC Control Utility Pro 4 Help súgója” menüpontok.
Megnyílik a súgóablak.

A kivetítő csatlakoztatása

Csatlakoztatás számítógéphez/notebook számítógéphez/hálózat



❖ Ügyeljen rá, hogy a tápkábel mind a projektorba, mind a konnektorba megfelelően be legyen dugva.



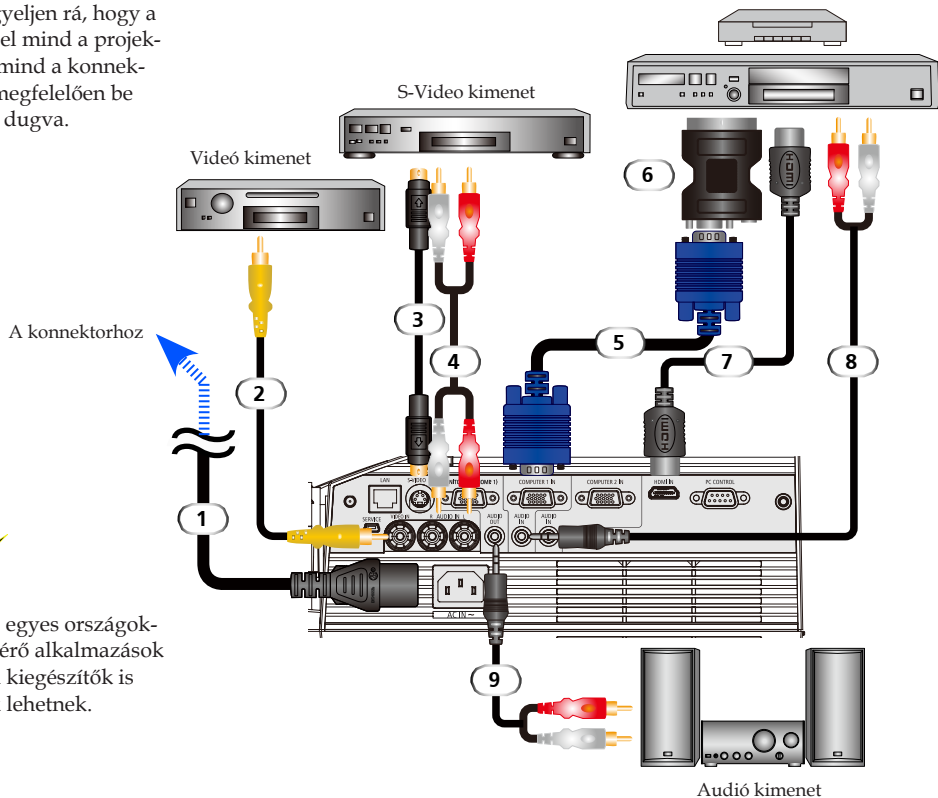
- | | |
|--------|---------------------------------------|
| 1..... | Tápkábel (mellékelve) |
| 2..... | Hálózati kábel |
| 3..... | VGA-kimeneti kábel |
| 4..... | Audió-bemeneti kábel |
| 5..... | Számítógépes kábel (VGA) (mellékelve) |
| 6..... | HDMI kábel |
| 7..... | RS232 kábel |
| 8..... | Audió-kimeneti kábel |

Csatlakoztatás videó jelforrásokhoz



❖ Ügyeljen rá, hogy a tápkábel mind a projektorba, mind a konnektorba megfelelően be legyen dugva.

DVD-lejátszó, Blu-ray lejátszó, Set-top Box, HDTV vevőkészülék



❖ Az egyes országokban eltérő alkalmazások miatt a kiegészítők is eltérők lehetnek.

1.....	Tápkábel (mellékelve)
2.....	Kompozit videó kábel
3.....	S-Video kábel
4.....	Audio-bemeneti kábel
5.....	Számítógépes kábel (VGA) (mellékelve)
6.....	SCART/VGA adapter
7.....	HDMI kábel
8.....	Audio-bemeneti kábel
9.....	Audio-kimeneti kábel

HDMI kábel: Használjon nagysebességű HDMI® kábelt.

A kivetítő be- és kikapcsolása

A kivetítő bekapcsolása



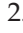
❖ A projektor használata előtt távolítsa el a tükör burkolatát.

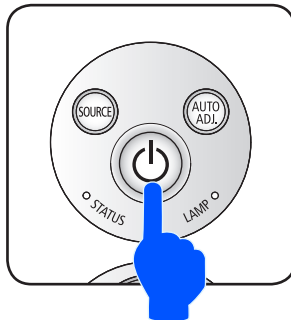


❖ (*)Ha a „Készenléti üzemmód” „Energia-takarékos” opcióra van állítva, akkor a bekapcsolásjelző pirosan világít; ha „Normál” opcióra, akkor narancssárgán.

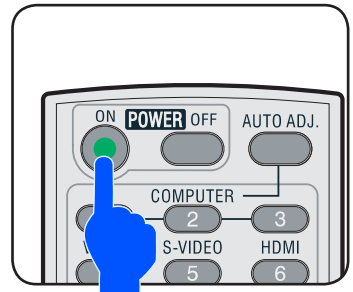


❖ Először kapcsolja be a projektort, majd ez után csatlakoztassa a jelkábeleket.


1. Győződjön meg róla, hogy a tápkábel és a jelkábel megfelelően vannak csatlakoztatva. A bekapcsolásjelzőnek pirosan vagy narancssárgán kell világítania^(*).
 2. Kapcsolja be a lámpát a távirányító „POWER ON”, vagy a vezérlőpult  gombja segítségével. A bekapcsolásjelző ekkor elkezd kéken villogni, majd megjelenik a nyitóképernyő (NEC logó), és a bekapcsolásjelző elkezd folyamatosan kéken világítani.
 3. Kapcsolja be a forrást (számítógép, laptop, videólejátszó stb.). A projektor automatikusan felismeri a forrást.
- ❖ Ha egyszerre több forrást is csatlakoztat, akkor a vezérlőpult **FORRÁS** gombjának, vagy a távirányító „COMPUTER 1”, „COMPUTER 2”, „S-VIDEO”, „VIDEO” vagy HDMI gombjának segítségével választhatja ki a kívánt bemenetet.

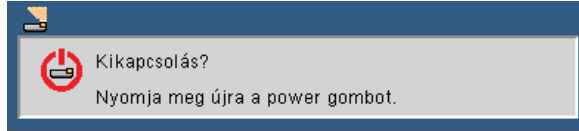



vagy



A kivetítő kikapcsolása

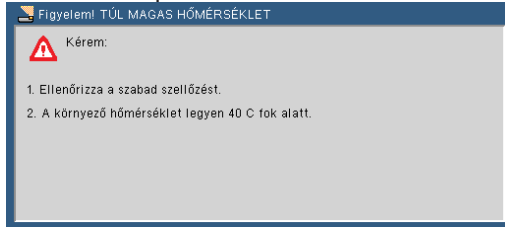
1. Kapcsolja ki a lámpát a távirányító „POWER OFF”, vagy a vezérlőpult  gombja segítségével. A kivetített képen ekkor megjelenik az alábbi ábrán látható üzenet.



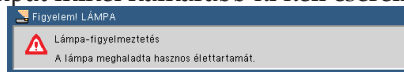
2. Nyomja meg ismét a „POWER OFF”.
3. A hűtőventilátor ezután még 25 másodpercig bekapcsolva marad, hogy lehűtse a projektort; eközben a bekapcsolásjelző kéken villog. Amikor a LED narancssárgára vagy pirosra vált, az azt jelzi, hogy a projektor készenléti üzemmódba lépett.
Ha szeretné visszakapcsolni a projektort, akkor meg kell várnia, hogy a hűtési fázis befejeződjön és a projektor készenléti üzemmódba lépjen. Ezután a távirányító „POWER ON” gombjának vagy a vezérlőpult  gombjának a segítségével tudja újraindítani a projektort.
4. Húzza ki a kivetítő tápkábelét az elektromos csatlakozóaljzatból és a kivetítőből.
5. A kikapcsolást követően ne kapcsolja be azonnal a kivetítőt.

Figyelmeztető jelzés

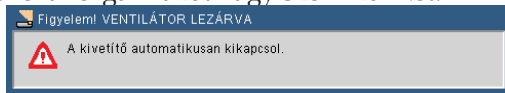
- ❖ Ha az „ÁLLAPOTJELZŐ” LED pirosan villog, akkor ez azt jelenti, hogy a projektor túlmelegedett. A projektor ekkor automatikusan kikapcsol.



- ❖ Ha a „LÁMPA” LED pirosra vált és a kivetített képen megjelenik az alábbi ábrán látható üzenet, akkor ez azt jelenti, hogy a lámpa hamarosan eléri élettartama végét. Ilyenkor a lámpát minél hamarabb ki kell cserélni.



- ❖ Ha a „ÁLLAPOTJELZŐ” LED elkezd pirosan villogni és a kivetített képen megjelenik az alábbi ábrán látható üzenet, akkor ez azt jelenti, hogy a ventilátor meghibásodott. Ilyenkor kapcsolja ki a projektort, húzza ki a tápkábelt, majd keresse fel a forgalmazót vagy szervizünket.

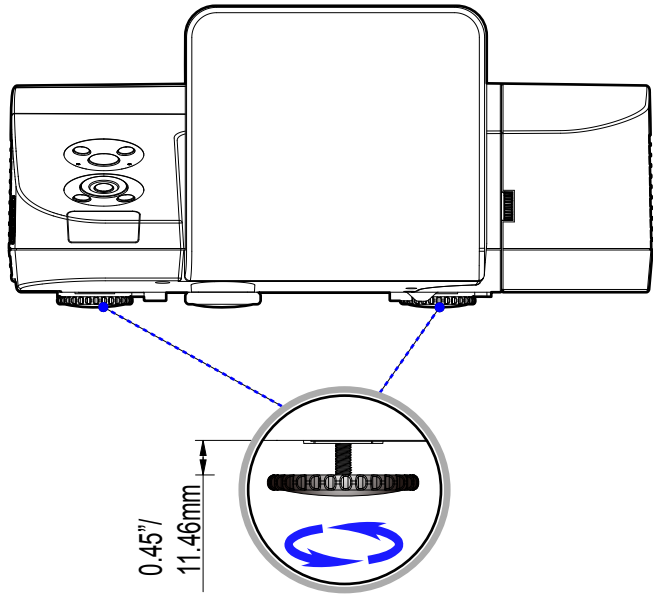


A kivetített kép beállítása

A kivetített kép magasságának beállítása

A projektor állítható lábakkal van ellátva a kép fentebb vagy lentebb történő vetítéséhez.

1. A projektor megemeléséhez forgassa el balra, leengedéséhez pedig jobbra az állítható lábat. Szükség esetén ismételje meg a műveletet a többi lábnál is.

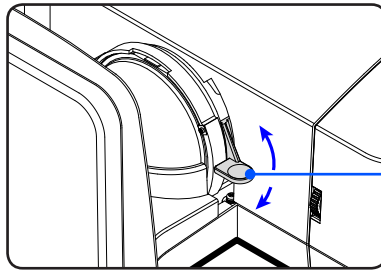


Dőlésszög-beállító lábak

Üzembe helyezés A kivetítő fókuszának beállítása

A kép fókuszálásához forgassa el a fókuszgyűrűt úgy, hogy a kép éles legyen.

- ▶ U300X/U250X sorozatok: A projektor fókusz távolsága 19" - 26" / 475 - 662 mm.
- ▶ U310W/U260W sorozatok: A projektor fókusz távolsága 19" - 26" / 495 - 661 mm.

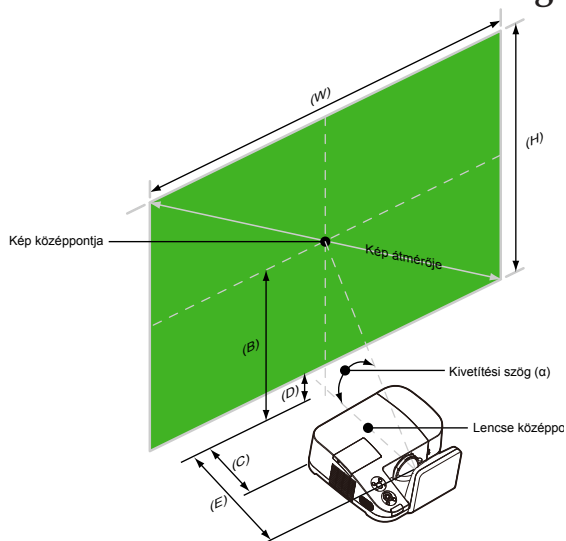


Fókuszbeállító

A kivetített kép méretének beállítása

- ▶ U300X/U250X sorozatok: A projektor képmérete 63" - 85" (1,600 - 2,159 méter).
- ▶ U310W/U260W sorozatok: A projektor képmérete 77" - 100" (1,956 - 2,540 méter).

Kivetítési távolság és képméret



- B=>Függőleges távolság a lencse középpontja és a kép középpontja között
 C=>Vízszintes távolság a vászon és a projektor között
 E=>Kivetítési távolság
 D=>Függőleges távolság a lencse középpontja és a kép alja (illetve ha a projektor a plafonra van rögzítve, a kép teteje) között
 α =>Kivetítési szög

U300X/U250X

Képméret						(B)		(C)		(D)		(E)		(α)
Átmérő		Szélesség (Sz)		Magasság (M)										
inch	mm	inch	mm	inch	mm	inch	mm	inch	mm	inch	mm	inch	mm	fok
63	1600	50	1280	38	960	29	749	5	133	11	269	19	475	55,3
65	1651	52	1321	39	991	30	773	6	150	11	277	19	492	55,3
70	1778	56	1422	42	1067	33	832	8	192	12	299	21	534	55,3
75	1905	60	1524	45	1143	35	892	9	235	13	320	23	577	55,3
77	1956	62	1565	46	1173	36	915	10	251	13	329	23	594	55,3
80	2032	64	1626	48	1219	37	951	11	277	13	341	24	619	55,3
85	2159	68	1727	51	1295	40	1010	13	320	14	363	26	662	55,3

U310W/U260W

Képméret						(B)		(C)		(D)		(E)		(α)
Átmérő		Szélesség (Sz)		Magasság (M)										
inch	mm	inch	mm	inch	mm	inch	mm	inch	mm	inch	mm	inch	mm	fok
77	1956	65	1659	41	1037	31	777	6	153	10	259	19	495	55,3
80	2032	68	1723	42	1077	32	808	7	174	11	269	20	516	55,3
85	2159	72	1831	45	1144	34	858	8	214	11	286	22	568	55,3
87.2	2215	74	1878	46	1174	35	880	9	226	12	293	22	569	55,3
90	2286	76	1939	48	1212	36	909	10	246	12	303	23	588	55,3
95	2413	81	2046	50	1279	38	959	11	283	13	320	25	625	55,3
100	2540	85	2154	53	1346	40	1010	13	319	13	337	26	661	55,3

❖ A táblázatok csak illusztrációs célt szolgálnak.

Képernyőmenü

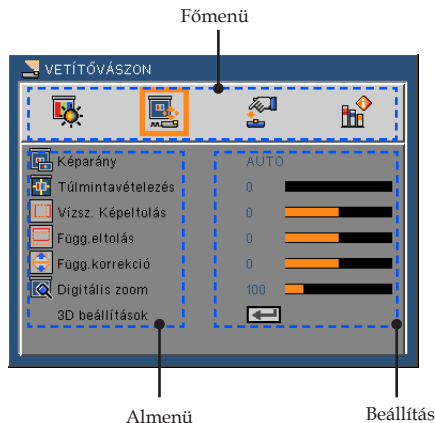
A Projektor többnyelvű Képernyőmenüvel rendelkezik, melynek segítségével a képbeállításokat és számos egyéb beállítást végezhet el. A projektor automatikusan érzékeli a jelforrást.

Üzemeltetés

1. Az OSD menü megnyitásához nyomja meg a távirányítón található MENU gombot.
2. Az OSD menü megjelenésekor, az ◀ ▶ gombok segítségével válasszon ki egy elemet a főmenüből. Az adott menüben az ▼ gomb megnyomásával léphet be a főmenübe.
3. Az ▲ ▼ gombok segítségével válassza ki a kívánt elemet az almenüben, vagy az ◀ vagy ▶ gomb segítségével végezze el a beállításokat.
4. Amennyiben a beállítás ↩ ikonnal is rendelkezik, az ENTER gomb megnyomásával egy másik almenübe léphet be. A beállítás után a MENU gomb megnyomásával léphet ki az almenüből.
5. A beállítások elvégzése után a MENU gomb segítségével léphet vissza a főmenübe.
6. A kilépéshez nyomja meg ismét a MENU gombot. Az OSD bezáródik és a projektor automatikusan elmenti az új beállításokat.





❖ Amennyiben egyetlen gombot sem nyom meg 30 másodpercig, az OSD menü automatikusan bezáródik.



Felhasználói kezelőszervek

Menürendszer

Main Menu	Sub Menu	Settings	
KÉP	Kép mód	Előadás / Telj. F.erő / Mozi / sRGB / Falitábla / Video / Felhasználói1 / Felhasználói2	
	Falszín	Ki / Vörös / Zöld / Kék / Ciánkék növelés / Bíbor növelés / Sárga növelés	
	Fényerő	0~100	
	Kontraszt	0~100	
	Élesség	0~31	
	Szinteltéttség	0~100	
	Telítettség	0~100	
	Haladó	Gamma	Film / Video / Grafika / PC
		BrilliantColor™	0~10
		Színhőmérséklet	Alacsony / Közepes / Magas
		Szín	Piros (Gain) / Zöld (Gain) / Kék (Gain) / Piros (Bias) / Zöld (Bias) / Kék (Bias) / Ciánkék növelés / Bíbor növelés / Sárga növelés / Nullázás / Kilép
		Szintér	AUTO / RGB / YUV
		Bemenet	HDMI / Számítógép1 / Számítógép2 / S-Video / Video / Kilép
		Kilép	
	VETÍTŐVASZON	Képarány	AUTO / 4:3 / 16:9 / 16:10 / 15:9 / 5:4 / Natív
Túlmintavételezés		0~3	
Vízsz. Képtolás		-50~50	
Függ.eltolás		-50~50	
Függ.korrekció		-40 ~40	
Digitális zoom		80~200	
3D beállítások		3D	Ki / Be
		3D ford.	Ki / Be
		3D fölél/alá	Ki / Be
		Kilép	
BEÁLLÍTÁS S	Nyelv	English / Deutsch / Français / Italiano / Español / Português / Svenska / Norsk/Dansk / Polski / Русский / ελληνικά / Magyar / Čeština / عربي / 繁體中文 / 简体中文 / 日本語 / 한국어 / Indonesia / Türkçe	
	Vetítési irány		
	Menü pozíció		
	Jel	Fázis	0~31
		Órajel	-5~5
		Vízszintes pozíció	-5~5
		Függőleges pozíció	-5~5
		Kilép	
	Némítás	Ki / Be	
	Hangerő	0~31	

Felhasználói kezelőszervek

Main Menu	Sub Menu	Settings		
BEÁLLÍTÁS	Haladó	Embléma	Be / Ki	
		PC Control Mode	PC control / LAN	
		Hálózat		
		Zárt feliratozás	Ki / CC1 / CC2 / CC3 / CC4 / T1 / T2 / T3 / T4	
		Biztonság		
		Videószint	AUTO / Normál / Fokozás	
		Kilép		
		Hálózat állapota	Leválaszt / Csatlakozás	
		DHCP	Ki / Be	
		IP-cím	0.0.0.0	
BEÁLLÍTÁS Haladó	Hálózat	Alhálózati maszk	0.0.0.0	
		Átjáró	0.0.0.0	
		DNS	0.0.0.0	
		Alkalmaz	Ki / Be	
		Kilép		
		Biztonság	Biztonság	Ki / Be
			Biztonsági időzítő	Hónap / Nap / Óra / Kilép
			Jelszócsere	
			Kilép	
		OPCIÓK	Bemenetkeres.	Ki / Be
Ventilátor üzemmód	AUTO / High-Speed			
Információ rejtés	Ki / Be			
Háttérszín	Fekete / Kék			
Lámpa/szűrő beállítások	Felhasznált izzóórák (normál)			
	Felhasznált izzóórák (Öko)			
	Lámpa emlékeztető		Ki / Be	
	Takarékos üzemmód		Ki / Be	
	Lámpa órák számának nullázása			
	Szűrő használatának ideje			
	Clear Filter Usage Hours			
	Kilép			
	Információ			
	Haladó		Készenléti üzemmód	Normál / Power-Saving
Auto bekapcs.			Ki / Be	
Auto. kikapcsolás (perc)			0~180	
Kikapcsolásidőzítő (perc)			0~995	
Vezérlőpult lezárása		Ki / Be		
Kilép				
Nullázás		Ki / Be		

KÉP



Kép mód

A készülék számos előre beállított beállítást tartalmaz a különféle képtípusok optimalizálása érdekében. Az ◀ vagy ▶ gomb segítségével válassza ki az elemet.

- ▶ **Prezentáció:** Számítógéphez vagy notebookhoz.
- ▶ **Magas fényerő:** Maximális fényerő a számítógép bemenetről.
- ▶ **Mozifilm:** Házimozizhoz.
- ▶ **sRGB:** Szabványos, színhelyes színek.
- ▶ **Tábla:** Az üzemmód javíthatja a színek megjelenítést, ha sötétebb felületekre (zöld táblára) vetítenek.
- ▶ **Videó:** Ez az üzemmód TV-műsor kivetítésére használatos.
- ▶ **Felhasználói:** A felhasználói beállítások rögzítése.

Fal színe

Ezzel a funkcióval a fal színét állíthatja be. A funkció a fal színének megfelelően kompenzálja a kivetített színeket a megfelelő tónusú kép megjelenítése érdekében.

Fényerő

A kép fényerejének állításához.

- ▶ A ◀ gomb megnyomásával sötétítheti a képet.
- ▶ A ▶ gomb megnyomásával világosíthatja a képet.

Kontraszt

A kontraszt segítségével a kép legvilágosabb és legsötétebb részei közti eltérés mértékét állíthatja be. A kontraszt módosításával a kép fekete és fehér színeinek mennyiségét módosíthatja.



- ❖ A „Színtelítettség” és „Színárnyalat” funkciók csak Videó módban támogatottak.

▶ A kontrasztot az ◀ gomb segítségével csökkentheti.

▶ A kontrasztot az ▶ gomb segítségével növelheti.

Élesség

A kép élességét állítja be.

▶ A kép élességét az ◀ gombbal csökkentheti.

▶ A kép élességét az ▶ gombbal növelheti.

Színtelítettség

A videoképet a fekete-fehér és a teljesen telített színek között állítja be.

▶ A kép színeinek telítettségét az ◀ gombbal csökkentheti.

▶ A kép színeinek telítettségét az ▶ gombbal növelheti.

Telítettség

A vörös és zöld színegyensúlyt állítja be.

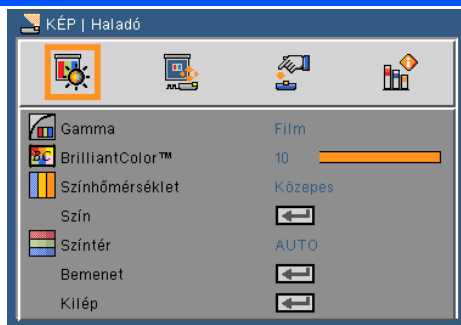
▶ A zöld szín mennyiségét az ◀ gombbal növelheti.

▶ A piros szín mennyiségét az ▶ gombbal növelheti.

Kilép

Tekintse meg a következő oldalt.

KÉP | Haladó



Gamma

Lehetővé teszi egy finomhangolt gamma tábla kiválasztását, amellyel a lehető legjobb képminőséget érheti el az adott bemenethez.

- ▶ Mozgóképek: Házimozijhoz.
- ▶ Videó: Videó vagy TV forráshoz.
- ▶ Grafika: Képforráshoz.
- ▶ PC: PC vagy számítógép jelforráshoz.

BrilliantColor™

Ez a beállítható elem új színelőfeldolgozó algoritmust és rendszerszintű fejlesztéseket alkalmaz a nagyobb fényerő elérése érdekében amellet, hogy valóságos, élénkebb színeket biztosít. A beállítási tartomány: „0” - „10”. Ha erősen javított képet kíván, akkor a maximális érték felé növelje a beállítás értékét. Ha lágyabb, természetesebb képet kíván, akkor csökkentse az értékét.



- ❖ A Színhőmérséklet opció nem elérhető, ha a „Telj. F.erő” vagy az „sRGB” beállítási lehetőség van kiválasztva a „Kép mód” opciónál.

Színhőmérséklet

Ebben a menüpontban a színhőmérsékletet módosíthatja. Magasabb színhőmérsékleten a kép hűvösebbnek; míg alacsonyabb hőmérsékleten a kép melegebbnek látszik.

Szín

A **↵** gombbal lépjen be a következő menübe, majd az **▲** vagy **▼** gomb segítségével jelölje ki az elemet.

- ▶ Piros erősítés/Zöld erősítés/Kék erősítés/Piros gyengítés/Zöld gyengítés/Kék gyengítés/Ciánkék erősítés/Magenta erősítés/Sárga erősítés: A Piros, Zöld, Kék, Ciánkék, Magenta és Sárga színek kiválasztásához használja a **◀** vagy **▶** gombokat.
- ▶ Törlés: Válassza az „Igen” opciót a gyári alapértelmezett színbeállítások visszaállításához.



Szintér

Válassza ki a megfelelő színmátrixot az AUTO, RGB és YUV értékek közül.

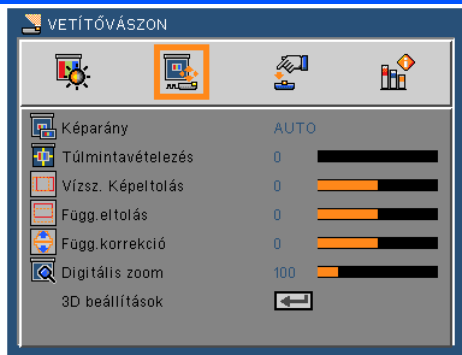
Bemenet

Ezzel a lehetőséggel engedélyezheti/letilthatja a bemeneti jelforrásokat. Az **↵** gomb segítségével lépjen be az almenübe, és válassza ki a kívánt jelforrást. A kiválasztás megerősítéséhez nyomja meg az ENTER gombot. A kivetítő a ki nem jelölt bemeneteket nem vonja be a keresésbe.

Kilép

Az előző menübe történő visszalépéshez nyomja meg az **↵** gombot.

VETÍTŐVÁSZON



Képarány

Ezt a funkciót a kívánt képméretarány kiválasztására használja.

- ▶ 4:3: Ez a formátum 4 x 3 bemeneti jelforrásokhoz való.
- ▶ 16:9: 16 x 9 bemeneti jelforráshoz való, mint például a HDTV vagy DVD, amelyet széles képernyős televízióhoz állítottak be.
- ▶ 16:10: 16 x 10 bemeneti jelforráshoz való, mint például a szélesképernyős laptop.
- ▶ 15:9: Ez a formátum a nem-16 x 9, letterbox jelforráshoz való és olyan felhasználók számára javasolt, akik 16 x 9 vetítőlencsével jelenítik meg az 1,67:1 képarányt teljes felbontás mellett.
- ▶ 5:4: Ez a formátum 5 x 4 bemeneti jelforrásokhoz való.
- ▶ Natív: Ez a formátum az eredeti képet jeleníti meg átméretezés nélkül.
- ▶ AUTO: A megfelelő megjelenítési formátum automatikus kiválasztásához.



- ❖ A bemeneti/ kimeneti eszközök eltérő „Túlmintavételezési” beállításokkal rendelkeznek.

Túlmintavételezés

A túlpásztázás eltávolítja a zajt videofelvétel képéről. A túlpásztázást használva el lehet távolítani a videó kódolási zajt a videó bemeneti jel képeinek széléről.

Vízs. Képtolás

A kivetített kép helyzetét vízszintesen eltolja.

Függ.eltolás

A kivetített kép helyzetét függőlegesen eltolja.

Függ.korrekción

A függőleges képtorzítás kiküszöböléséhez nyomja meg a ◀ vagy ▶ gombot. Ha a kép trapézszerű, e funkcióval négyzetesebb képet kaphat.

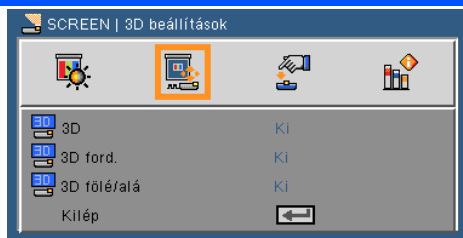
Digitális zoom

A kép nagyítása/kicsinyítése. Az alapértelmezett képméret: 100.

3D beállítások

Tekintse meg a következő oldalt.

SCREEN | 3D Beállítások



- ❖ A „3D ford.” és a „3D fölél/ alá” funkciók kizárólag 3D üzemmódban érhetők el.
- ❖ A 3D nézethez erre alkalmas 3D forrásra, 3D tartalomra és polárszűrős szemüvegre van szükség.

3D

A 3D képek számára, az „Be” elem kiválasztásával tudja bekapcsolni a funkciót.

3D ford.

- ▶ Az „Be” opció kiválasztásával a bal és jobb oldali kép felcserélődik.
- ▶ Az „Ki” opció kiválasztásakor az alapértelmezett kép jelenik meg.

3D fölél/ alá

- ▶ Az „Be” opció kiválasztásával az előtérben és a háttérben lévő képek felcserélődnek.
- ▶ Az „Ki” opció kiválasztásakor az alapértelmezett kép jelenik meg.

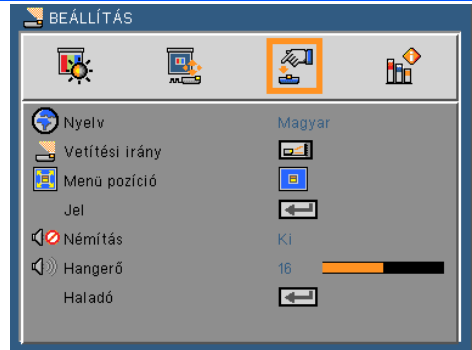
Kilép

Az előző menübe történő visszalépéshez nyomja meg az ↶ gombot.

TIPP: Támogatott 3D-s jel

- PC-s jel esetén:
640x480@120Hz, 640x480@60Hz,
800x600@120Hz, 800x600@60Hz,
1024x768@120Hz, 1024x768@60Hz
1280x720@120Hz, 1280x720@60Hz
- Videójel esetén:
480i@60Hz, 480p@60Hz, 720p@60Hz

BEÁLLÍTÁS



Nyelv




A többnyelvű OSD menü kiválasztása. Az almenü megnyitásához nyomja meg a ◀ vagy ▶ gombot, majd a ▲ vagy ▼ gombot a kívánt nyelv kiválasztásához. A kiválasztás megerősítéséhez nyomja meg az ↵ gombot.



- ❖ A Hátsó-asztali és Hátsó-mennyezet elemet áttetsző vetítőképernyőre való kivetítés esetén lehet használni.



Vetítési irány

- ▶  Megjelenítés szemből
Ez az alapértelmezés. A kép közvetlenül a vászonra vetítődik.
- ▶  Megjelenítés hátulról
Ha kiválasztják ezt a lehetőséget, a kép fordítva jelenik meg.
- ▶  Megjelenítés plafonról lefelé, előről
Ha kiválasztják ezt a lehetőséget, a kép fejjel lefelé jelenik meg.

- ▶  Megjelenítés plafonról lelógatva, hátulról

Ha kiválasztják ezt a lehetőséget, a kép fordítva és fejjel lefelé jelenik meg.

Menü helyzete

A menü helyzetének módosítása a képernyőn.

Jel

Olvassa el a következő oldalt.

Némítás

- ▶ A néमितást az „Be” gombbal kapcsolhatja be.
- ▶ A néमितást az „Ki” gombbal kapcsolhatja ki.

Hangerő

- ▶ A ◀ gombbal csökkentheti a hangerőt.
- ▶ A ▶ gombbal növelheti a hangerőt.

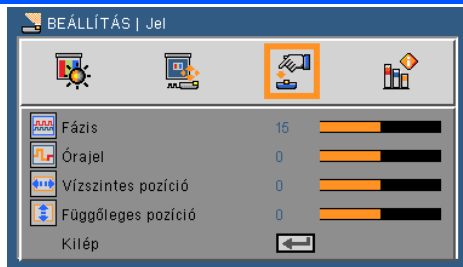
Kilép

Olvassa el a 44. oldalt.

BEÁLLÍTÁS | Jel (RGB)



- ❖ A „Jel” csak analóg VGA (RGB) jel használata esetén támogatott.



Fázis

Ennek beállításával összehangolhatja a kijelző és a grafikus kártyája időzítését. Ha labilis vagy villódzó képet tapasztal, ezzel a funkcióval korrigálhatja.

Órajel

Az adatfrekvencia beállításával összehangolhatja a képernyőn megjelenő adatok frekvenciáját és a számítógép grafikus kártyájának frekvenciáját. Csak akkor használja ezt a funkciót, ha úgy tűnik, hogy a kép függőlegesen villódzik.

Vízszintes pozíció

- ▶ A ◀ gomb megnyomásával csúsztathatja balra a képet.
- ▶ A ▶ gomb megnyomásával csúsztathatja jobbra a képet.

Függőleges pozíció

- ▶ A ◀ gomb megnyomásával csúsztathatja lefelé a képet.
- ▶ A ▶ gomb megnyomásával csúsztathatja felfelé a képet.

Kilép

Az előző menübe történő visszalépéshez nyomja meg az ◀ gombot.

BEÁLLÍTÁS | Haladó



Logó

Ezzel a funkcióval megjeleníthető az indítóképernyő (NEC logó).

- ▶ Be: A NEC logó megjelenik
- ▶ Ki: A NEC logó nem jelenik meg

PC Control Mode

- ▶ PC vezérlés: Lehetővé teszi a számítógép számára egy különálló projektor vezérlését. (Alapértelmezett beállítás)
- ▶ LAN: Lehetővé teszi a projektor böngészőn (Internet Explorer) történő vezérlését.

Hálózat

Olvassa el a következő oldalt.

Zárt feliratozás

Ezzel a funkcióval a feliratozást engedélyezheti, és megnyithatja a feliratozás menüpontot. A következő feliratozási opciók közül választhat: Ki, CC1, CC2, CC3, CC4, T1, T2, T3 és T4

Biztonság

Olvassa el a 48. oldalt.

Videószint

Az „AUTO” értéket akkor valassa ki, ha a videoszintet automatikusan szeretne érzékeltetni. Ha nem biztos, hogy az automatikus érzekeles megfelelően fog működni, akkor a „Normál” mod kiválasztásával tiltsa le a HDMI eszköz feljavítási funkcióját, vagy az „Fokozás” mod kiválasztásával kapcsolja be a képkontraszt javítást és a sötét árnyalatú kepterületek részletesebb megjelenítést.

Kilép

Az előző menübe történő visszalépéshez nyomja meg az ↩ gombot.

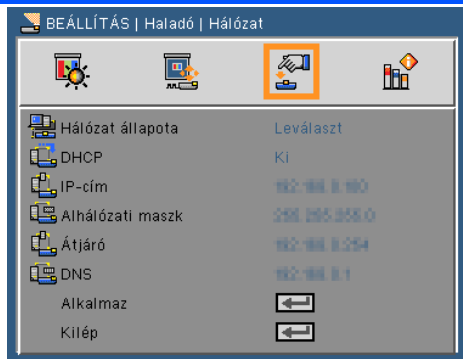


- ❖ Ha a menü „Készenléti üzemmód” beállításánál a „Energia-takarékos” opció van kiválasztva, akkor készenléti módban a projektort nem lehet vezérelni külső eszközzel.



- ❖ A „Videószint” opciót csak HDMI forrás esetén lehet módosítani.

BEÁLLÍTÁSOK | Haladó | Hálózat



Hálózat állapota

Megjeleníti a hálózati kapcsolat állapotát.

DHCP

Használja ezt a funkciót a kívánt induló kép kiválasztásához. Ha megváltoztatja a beállítás értékét, amikor kilép az OSD menüből, az új beállítás a következő megnyitásától számítva lép érvénybe.

- ▶ Be: IP-cím automatikus kijelölése a kivetítőnek a DHCP szerverről.
- ▶ Ki: IP-cím manuális kijelölése.

IP-cím

Válasszon IP-címet.

Alhálózati maszk

Válasszon alhálózati maszk számot.


Átjáró

Válassza ki azon hálózat alapértelmezett átjáróját, amelyhez a kivetítő csatlakozik.

DNS

Válassza ki a DNS-t.

Alkalmaz

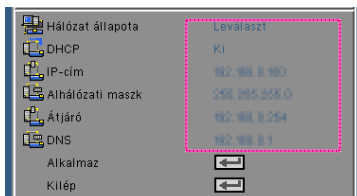
Nyomja meg a  gombot, majd jelölje ki a „Be” lehetőséget a kiválasztás alkalmazásához.

Kilép

Az előző menübe történő visszalépéshez nyomja meg az  gombot.

Webböngésző használata a kivetítő irányítására

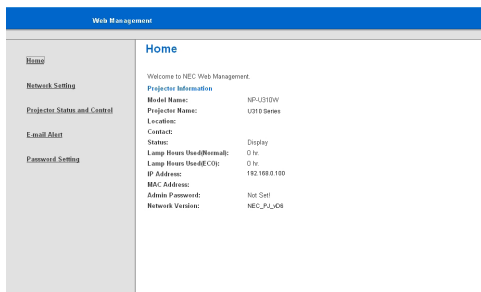
1. Kapcsolja be a DHCP-t, hogy a DHCP szerver automatikusan IP-címet osszon ki, vagy manuálisan adja meg a szükséges hálózati információkat.



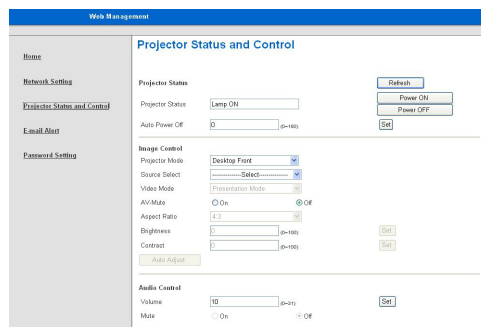
2. Ezután válassza ki az Alkalmaz elemet, majd nyomja meg a ↩ gombot a konfigurációs folyamat elvégzéséhez.
3. Nyissa meg a böngészőprogramot és gépelje be az OSD LAN képernyő adatait, amire megjelenik az alábbi weboldal:



Amikor a kivetítő IP-címét használja, nem tud összekapcsolódni a kiszolgálóval.



4. A kivetítő vezérléséhez nyissa meg a „Projektor státusza és vezérlése” menüpontot.



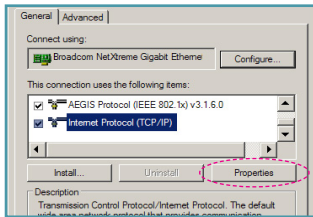
Ha közvetlen kapcsolat létesít a számítógép és a kivetítő között

1. lépés: Keresse meg az IP-címet (alapértelmezett: 192.168.0.100) a kivetítő LAN funkciójához.

Felhasználói kezelőszervek

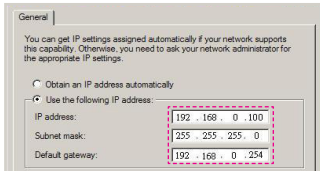
2. lépés: A funkció elfogadásához válassza ki a megerősítés elemet, majd nyomja meg a távirányítón található ENTER gombot, vagy a vezérlőpanelből történő kilépéshez nyomja meg a távirányítón található MENU gombot.
3. lépés: A **Hálózati kapcsolat** elem megnyitásához kattintson a Start, Vezérlőpult, **Hálózati és internet-kapcsolatok** elemre, majd kattintson a **Hálózati kapcsolatok** elemre. Kattintson a konfigurálandó kapcsolatra, majd a Hálózati feladatok elemén belül kattintson az **A kapcsolat beállításainak módosítása** elemre.

4. lépés: Az **Általános** fülön, az **A kapcsolat** a **következő elemeket használja** elemen belül, kattintson az **Internet Protocol (TCP/IP)** elemre, majd kattintson a „Tulajdonságok” gombra.

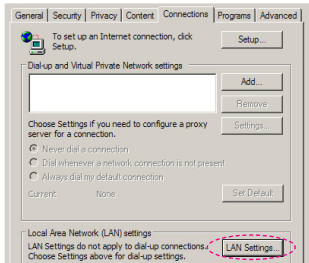


5. lépés: Kattintson az **A következő IP-cím használata** gombra és gépelje be a következőt:

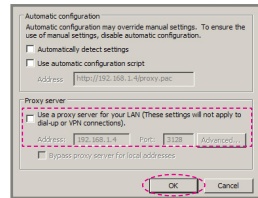
- 1) IP-cím: 192.168.0.100
- 2) Alhálózati maszk: 255.255.255.0
- 3) Alapértelmezett átjáró: 192.168.0.254



6. lépés: Az internet lehetőségek elem megnyitásához kattintson az IE böngészőre, az internet lehetőségek elemre, a **Kapcsolatok** fülre, majd a „LAN beállítások...”.

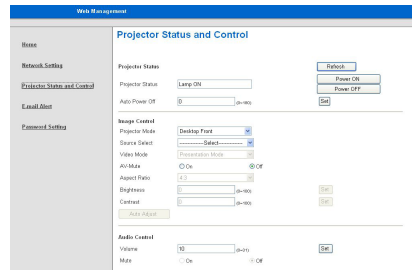


7. lépés: Megjelenik a **Helyi hálózat beállítása** párbeszédpanel. A Proxy Server területen szüntesse meg a **Proxy szerver használata a LAN-hoz** jelölőnégyzet kijelölését, majd kattintson kétszer az „OK” gombra.

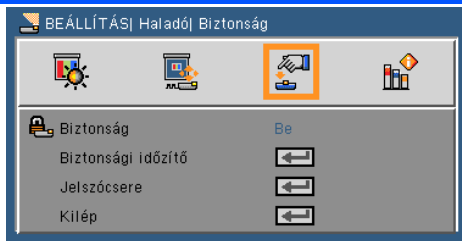


8. lépés: Nyissa meg az IE programot és gépelje be a 192.168.0.100 IP-címet az URL mezőbe, majd nyomja meg az ENTER gombot.

9. lépés: A projektor vezérléséhez nyissa meg a "Projektor státusza és vezérlése" menüpontot.



BEÁLLÍTÁSOK | Haladó | Biztonság



- ❖ A jelszó alapértelmezett értéke „1234” (első alkalommal).
- ❖ A jelszó megadásakor egyszerre nyomja meg a távirányítón található NUM gombot és az egyéb gombokat.









Biztonság

- ▶ Be: A „Be” lehetőséggel kapcsolhatja be a kivetítő bekapcsolásakor történő biztonsági ellenőrzést.
- ▶ Ki: Jelölje ki az „Ki” lehetőséget, így a felhasználó jelszóellenőrzés nélkül is bekapcsolhatja a kivetítőt.

Biztonsági időzítő

Ezzel a funkcióval azt lehet beállítani, hogy a projektor mennyi ideig legyen használható (hónap/nap/óra). A beállított idő lejártá után újból meg kell adni a jelszót.

Jelszócsere

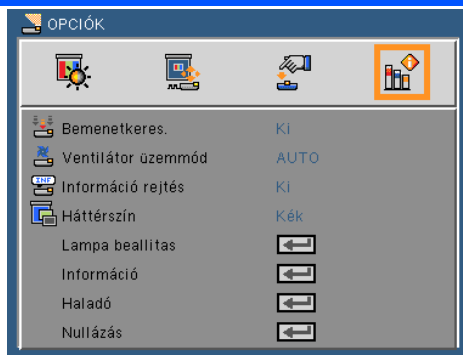
- ▶ Első alkalom:
 1. Nyomja meg a  gombot a jelszó beállításához.
 2. A jelszónak 4 számjegyből kell állnia.
 3. Az új jelszó megadásához használja a távirányítón található számgombokat, majd a jelszó megerősítéshez nyomja meg a  gombot.
- ▶ Jelszócsere:
 1. Nyomja meg a  gombot a régi jelszó megadásához.
 2. Az aktuális jelszó megadásához használja a számgombokat, majd a megerősítéséhez majd a  gombot.
 3. A távirányító számgombjai segítségével adja meg az új jelszót (4 számjegyű), majd a megerősítéshez nyomja meg a  gombot.
 4. Gépelje be újra az új jelszót, majd a megerősítéshez nyomja meg a  gombot.

- ▶ Ha 3-szor rossz jelszót adnak meg, a kivetítő automatikusan kikapcsolódik.
- ▶ Ha elfelejtette jelszavát, lépjen kapcsolatba a helyi kirendeltséggel támogatásért.

Kilép

Az előző menübe történő visszalépéshez nyomja meg az ↩ gombot.

OPCIÓK



❖ Amennyiben a készülék az opcionális porszűrő móddal is rendelkezik, a „Magas”) opció van kiválasztva a „Ventilátor üzemmóddhoz”. A porszűrő opcionális, és néhány régióban nem szükséges.

Bemenetkeres.

- ▶ Be: A kivetítő más jeleket fog keresni, ha az aktuális bemenő jel elveszett.
- ▶ Ki: A kivetítő csak a megadott csatlakozót keresi meg.

Ventilátor üzemmód

- ▶ Auto: A beépített ventilátorok a belső hőmérsékletnek megfelelően automatikusan változtatják a sebességüket.
- ▶ Magas: A beépített ventilátor nagy sebességen működik.

A beépített ventilátor nagy sebességen működik. Akkor válassza ezt a funkciót, ha a projektort 760 méteres vagy magasabb tengerszint feletti magasságon használja.

Információ elrejtése

- ▶ Be: Az információs üzenetek elrejtéséhez válassza az „Be” lehetőséget.
- ▶ Ki: A „keresés” üzenet felfedéséhez válassza az „Ki” lehetőséget.

Háttérszín

Ezzel a funkcióval „Fekete” vagy „Kék” képernyő jeleníthető meg, ha nincs elérhető jel.

Lámpa/Szűrő beállítások

Olvassa el a következő oldalt.

Információ

Olvassa el a 53. oldalt.

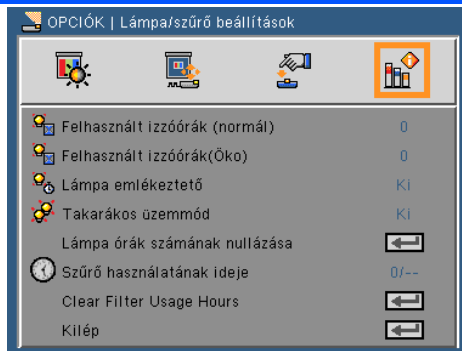
Kilép

Olvassa el a 54. oldalt.

Nullázás

Válassza a „Be” lehetőséget, hogy valamennyi menü értékeit visszaállítsa az alapértelmezett gyári beállításra.

OPCIÓK | Lámpa/Szűrő beállítások



Felhasznált izzóórák (normál)

Kijelzõn a vetítési idõ normál üzemmódban.

Felhasznált izzóórák(Öko)

Kijelzõn a vetítési idõ ECO módban.

Lámpa emlékeztetõ

A lámpacsere-üzenet megjelenésekor ezzel a funkcióval jelenítheti meg, illetve rejtheti el a figyelmeztetõ üzenetet.

Az üzenet akkor jelenik meg, amikor a lámpa elérte élettartama végét.

Takarékos üzemmód

Az „Be” opció kiválasztásával lejjebb veheti a lámpa fényerejét, mely alacsonyabb fogyasztást eredményez és megnöveli a lámpa élettartamát. Az „Ki” opció kiválasztásával visszatérhet a normál módba.

Lámpa üzemórájának nullázása

Visszaállítja a lámpa számlálóját a lámpa cseréje után.

Szűrõ használatának ideje

A kivetítés óráinak száma, ahol a szűrõt is használta.

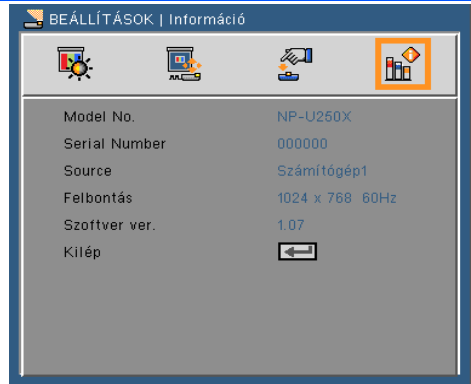
Clear Filter Usage Hours

A szűrõ cseréje után visszaállítja a szűrõ számlálóját.

Kilép

Az elõzõ menübe történõ visszalépéshez nyomja meg az  gombot.

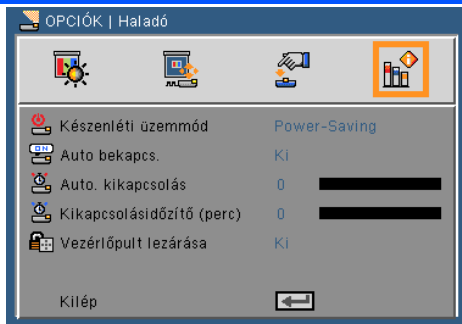
BEÁLLÍTÁSOK | Információ



Információ

A projektor jelforrásával, felbontásával és szoftverének verziószámával kapcsolatos információk megjelenítése a képernyőn.

OPCIÓK | Haladó




❖ Az energiatakarékos mód a következő csatlakozókat, gombokat és funkciókat kapcsolja ki, amikor a projektor készenléti módban van:

- AUDIO OUT csatlakozóaljzat
- LAN és e-mailes riasztási funkciók
- A házon lévő gombok (a POWER gomb kivételével)
- A távirányítón lévő gombok (a POWER ON gomb kivételével)
- PC vezérlő csatlakozás
- Virtual Remote Tool, PC Control Utility Pro 4

Készenléti üzemmód

- ▶ Energiatakarékos: A „Power-Saving” opció kiválasztásával energiát takaríthat meg, a fogyasztás < 0,5W.
- ▶ Normál: A „Normál” opció kiválasztásával normál készenléti módba kapcsolhat.

Közvetlen bekapcsolás

Az „Be” opció kiválasztásakor léphet be Közvetlen bekapcsolás üzemmódba. A projektor az AC áramforrás csatlakoztatásakor, a projektor vezérlőpaneljén lévő  gomb és a távirányítón található BEKAPCSOLÁS gomb megnyomása nélkül is automatikusan bekapcsol.

Automata kikapcsolás (perc)

Beállítja a visszaszámlálás időközét. A visszaszámlálás elkezdődik, amikor a kivetítő nem kap bemeneti jelet. Ezután a kivetítő automatikusan kikapcsol, amint lejár az idő (perc).

Lekapcsolási időzítő (perc)

Beállítja a visszaszámlálás időközét. A visszaszámlálás elkezdődik, amikor a kivetítő nem kap bemeneti jelet. Ezután a kivetítő automatikusan kikapcsol, amint lejár az idő (perc).

Vezérlőpanel zár

Amikor a billentyűzet zár funkciója „Be” opcióra van állítva, a vezérlőpanel lezárásra kerül, ennek ellenére a projektor továbbra is használható a távirányító segítségével. Az „Ki” opció kiválasztása után ismét használhatja a vezérlőpanelét. A „Vezérlőpanel zár” lekapcsolásához nyomja meg és kb. 10 másodpercig tartsa lenyomva az készüléken található ENTER gombot.

Hibaelhárítás

Amennyiben hibát tapasztal a projektor működése közben, olvassa el a következő információkat. Amennyiben a hiba továbbra is fennáll, vegye fel a kapcsolatot a helyi kereskedővel vagy szervizközponttal.

Probléma: A kép nem jelenik meg

- ▶ Ellenőrizze, hogy minden kábel és csatlakozás az „Üzembe helyezés” fejezetben leírtak szerint van-e csatlakoztatva.
- ▶ Ellenőrizze, hogy a kábelek tüi nincsenek-e letörve vagy elhajolva.
- ▶ Ellenőrizze a vetítőlámpa megfelelő beszereltségét. Kérjük, tekintse át a „A lámpa cseréje” című szakaszt.
- ▶ Győződjön meg arról, hogy eltávolította a lencsevédőt, és a kivetítő bekapcsolt állapotban van.
- ▶ Győződjön meg arról, hogy az „AV-MUTE” funkció nincs bekapcsolva.

Probléma: Részleges, gördülő vagy nem megfelelően megjelenített kép

- ▶ Nyomja meg a távirányítón vagy vezérlőpanelen lévő „AUTO ADJ.” gombot.
- ▶ Ha PC-t használ:

Windows 95, 98, 2000, XP, Windows 7 esetén:

1. A „Sajátgépben” kattintson a „Vezérlőpult” mappára, majd kattintson duplán a „Megjelenítés” ikonra.
2. Válassza ki a „Beállítások” fület.
3. Kattintson „Kilép beállítások” gombra.

Windows Vista esetén:

1. A „Számítógép” menüben kattintson a „Vezérlőpult” mappára, majd kattintson duplán a „Megjelenítés és személyes beállítások” gombra.
2. Válassza ki a „Személyes beállítások” gombot.
3. A „Megjelenítési beállítások” megjelenítéséhez kattintson a „Képernyő felbontásának beállítása” gombra. Kattintson a „Kilép beállítások” elemre.

Amennyiben a kivetítő még mindig nem vetíti ki az egész képet, akkor a felhasznált képernyő-beállításokon is változtatni kell.

Kövesse az alábbi lépéseket:

4. Ellenőrizze, hogy a felbontás kisebb, vagy egyenlő, mint 1280 x 1024 felbontás.
 5. A „Módosítás” fül alatt válassza ki a „Kijelző” gombot.
 6. Kattintson a „Minden eszköz mutatása” elemre. A „Gyártók” ablakban válassza ki a „Szabvány monitortípusok” beállítást, majd a „Típusok” dobozban válassza ki a kívánt felbontást.
- ▶ Ha noteszgépet használ:
1. Először kövesse a fenti lépéseket a számítógép felbontásának beállításához.
 2. Nyomja meg a kimeneti beállítások módosítása gombot. Pl. [Fn] + [F4]

Compaq=>	[Fn]+[F4]	Hewlett	=>	[Fn]+[F4]
Dell =>	[Fn]+[F8]	Packard	=>	[Fn]+[F4]
Gateway=>	[Fn]+[F4]	NEC=>		[Fn]+[F3]
IBM=>	[Fn]+[F7]	Toshiba =>		[Fn]+[F5]

Macintosh Apple:

System Preference --> Display --> Arrangement --> Mirror Display

- ▶ Ha nehézséget tapasztal a felbontás módosítása során, illetve a monitor lefagy, indítsa újra az összes készüléket, a kivetítőt is beleértve.

Probléma: A vagy PowerBook számítógép képernyője nem jeleníti meg a prezentációt

- ▶ Ha PC noteszgépet használ:

Előfordulhat, hogy egyes PC noteszgépek kikapcsolják a saját képernyőjüket, amikor egy második megjelenítő eszköz van használatban. Mindegyiknél más-más módon történik a viselkedés. Lásd a számítógép használati útmutatóját további információkért.

Probléma: A kép instabil vagy villózik

- ▶ A probléma javításához állítsa be a „Fázis” opciót. További információkért tekintse meg a „Beállítások” című fejezetet.
- ▶ A számítógépen változtassa meg a képernyő színbeállításait.

Probléma: A képen függőleges villódzó sáv van

- ▶ A beállításhoz válassza ki az „Óra” elemet.
- ▶ Ellenőrizze és konfigurálja át a grafikus kártya megjelenítési módját, hogy kompatibilis legyen a kivetítővel.

Probléma: A kép nem éles

- ▶ Állítson a vetítőlencse fókuszebeállítóján.
- ▶ Biztosítsa, hogy a kivetített képernyő a szükséges 5" - 12" / 130-314 mm [U300X/U250X] közt/6" - 12" / 148-311mm [U310W/U260W] közt legyen a projektortól (olvassa el a 29. oldalt).

Probléma: A kép megnyúlik, amikor 16:9 képarányú DVD filmet játszik le

A projektor automatikusan észleli a DVD 16:9 képarányát és automatikusan a 4:3-as képaránnyal jeleníti meg a teljes képernyőt.

Ha a kép még mindig nyújtott, akkor a képméretarányt is be kell állítania a következők szerint:

- ▶ Amennyiben 16:9 képarányú DVD-t kívánt lejátszani, kérjük, válassza ki a 4:3-as képarányt a DVD-lejátszón.
- ▶ Amennyiben a DVD-lejátszón nem tudja kiválasztani a 4:3-as képarányt, kérjük, az OSD-ben válassza ki a 4:3-as képarányt.

Probléma: A kép fordított

- ▶ Válassza a „BEÁLLÍTÁSOK --> Tájéolás” elemet az OSD menüben, és állítsa be a vetítési irányt.

Probléma: A lámpa kiég, vagy pukkanó hangot ad ki

- ▶ Miután a lámpa elérte hasznos élettartamának végét, kiég és hangos pukkanó hangot hallat. Ha ez történik, a kivetítő addig nem kapcsolódik be, amíg ki nem cserélik a lámpamodult. A lámpa cseréjéhez kövesse „Lámpacsere” rész alatt található eljárásokat.

Probléma: LED fény jelentése

Bekapcsolásjelző

Kijelző állapota		Projektor állapota	Megjegyzés
Ki		Az áramellátás le van kapcsolva	--
Villogó fény	Kék	0,5 mp. Be, 0,5 mp. Ki	A projektor felkészül a bekapcsolásra.
		2,5 mp. Be, 0,5 mp. Ki	Lekapcsolás időzítő engedélyezve.
Folyamatos fény	Kék	A projektor be van kapcsolva.	--
	Narancssárga	A „Takarakós üzemmód” a „Normál” opció van beállítva.	--
	Vörös	A „Takarakós üzemmód” a „Energiatekarakós” opció van beállítva.	--

Státuszjelző

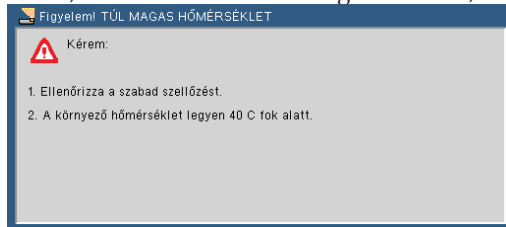
Kijelző állapota		Projektor állapota	Megjegyzés
Ki		Normál vagy Készenlét (A „Készenléti módnál, „Energiatekarakós”)	--
Villogó fény	Vörös	1 ciklus (2,5 mp. Be, 0,5 mp. Ki)	Lámpa fedél vagy lámpa burkolat hiba
		2 ciklus (0,5 mp. Be, 0,5 mp. Ki)	Hőmérséklet hiba
		3 ciklus (0,5 mp. Be, 0,5 mp. Ki)	Áramellátási hiba
		4 ciklus (0,5 mp. Be, 0,5 mp. Ki)	Ventillátor hiba
		6 ciklus (0,5 mp. Be, 0,5 mp. Ki)	Lámpa hiba
		Zöld	Re-égetés a lámpa (A projektor lehűlési)
Folyamatos fény	Zöld	Készenlét („Normál” „Készenlét mód”-ban)	--
	Narancssárga	A VEZÉRLŐPANEL ZÁR be van kapcsolva.	Megnyomta a készülék valamelyik gombját, miközben a Vezérlőpanel Zár aktiválva van.

Lámpa jelző

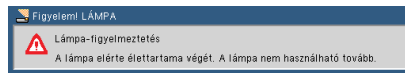
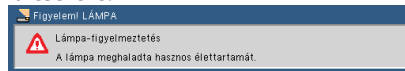
Kijelző állapota		Projektor állapota	Megjegyzés
Ki		Normál	--
Villogó fény.	Vörös	A lámpa elérte az élettartama végét. A lámpa cseréjére felszólító hibáüzenet jelenik meg.	Cserélje ki a lámpát.
Folyamatos fény	Vörös	A lámpa elérte az élettartama végét. A projektor addig nem kapcsol be, míg a lámpát ki nem cseréli.	Várjon egy percet.
	Zöld	Az „ECO üzemmód” „Be” opcióra van állítva.	--

Probléma: Emlékeztető üzenetek

- ▶ Túlhevülés - projektor hőmérséklete meghaladta a javasolt üzemi hőmérsékletet, ezért a használathoz meg kell várnia, hogy lehűljön.



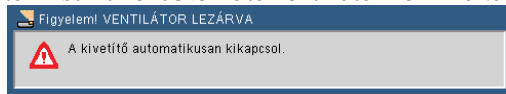
- ▶ A lámpa cseréje - a lámpa hamarosan eléri az élettartama végét. Készüljön fel a cserére.



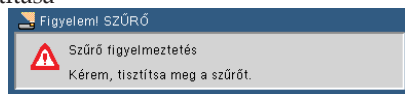
MEGJEGYZÉS: Ha a lámpát a lámpa élettartamának lejártá után további 100 órán át használja, akkor a projektort nem lehet többé bekapcsolni.

Ez esetben a lámpa cseréjét követően dugja be a tápkábelt, majd nyomja meg a HELP (Súgó) gombot a távirányítón. A projektor bekapcsolásához törölni kell a lámpa üzemóráinak számát. Ehhez válassza az „OPCIÓK” -> „Lámpa/szűrő beállítások” -> „Clear Filter Usage Hours” lehetőséget.

- ▶ Ventilátor hiba - a rendszerhűtő ventilátor nem működik.



- ▶ A szűrő tisztítása



A szűrő tisztítása

A légszűrő megakadályozza, hogy por vagy kosz kerüljön a projektor belsejébe, ennek következtében rendszeresen kell tisztítani. Amennyiben a szűrő koszos vagy eltömődött, a projektor túlmelegedhet.



A szűrő tisztítására vonatkozó üzenet a projektor ki- és bekapcsolásakor jelenik meg egy percre. Az üzenet törléséhez nyomja meg a készülék vagy a távirányító valamelyik gombját.

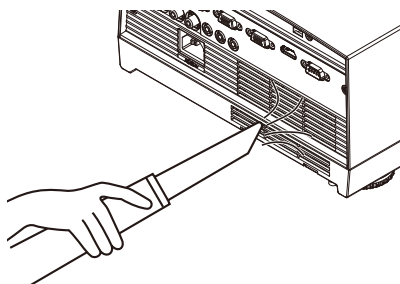
FIGYELMEZTETÉS:

- A szűrő cseréje előtt kapcsolja ki a projektort és húzza ki a konnektorból.
- A porszívó segítségével kizárólag a szűrő külső felét tisztítsa.
- Szűrő nélkül soha ne használja a projektort.

A légszűrő tisztítása

A számítógépek és egyéb irodai berendezések tisztításához készült, kisméretű porszívót használjon.

Amennyiben a por nehezen távolítható el, vagy a szűrő megsérült, kérjük, vegye fel a kapcsolatot a helyi kereskedővel vagy szervizközponttal.



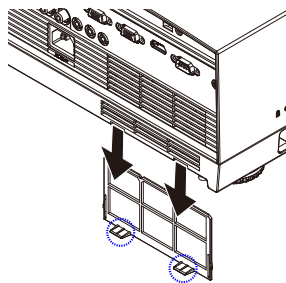
A szűrő cseréje

FIGYELMEZTETÉS:

- A szűrő cseréje előtt távolítsa el a projektor belsejében lévő port és koszt.
- Tá projektor nagy precízitási alkatrészeket tartalmaz. A szűrő cseréjekor ne hagyja, hogy por kerüljön a készülékbe.
- A szűrőt soha ne mossa le vízzel. A víz kárt tesz a szűrő membránjában.
- Megfelelően helyezze vissza a szűrő fedelét. Ennek elmulasztása esetén a projektor meghibásodhat.

A cserélési művelet:

1. Húzza ki a tápkábelt.
2. Húzza ki a szűrőt.
3. Cserélje ki a szűrőt.
4. Az új szűrőt az előző lépésekkel ellenőrzés sorrendben helyezze be.
5. A szűrő cseréje után kapcsolja be a készüléket, majd a szűrő számlálójának nullázásához válassza ki a [MENU] gomb -> OPCIOK | Lámpa/ Szűrő beállítások -> A szűrő üzemóráinak nullázása elemet. Tekintse meg az 52. oldalt.



Lámpacsere

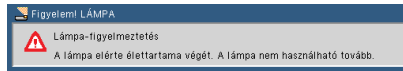
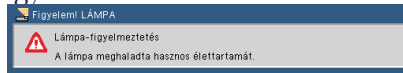
(opcionális lámpa NP19LP (U250X/U260W)/NP20LP (U300X/U310W))

A projektor kikapcsolt Eco üzemmód esetén a lámpa élettartamát 2500 órában (U250X/U260W)/2500 órában (U300X/U310W) határozza meg. Amennyiben a Bekapcsolásjelző LED pirosan villog, és egy üzenet jelenik meg a kijelzőn, az azt jelzi, hogy a lámpa közelít az élettartama végéhez. (Tekintse meg a 27. oldalt). A figyelmeztető üzenetet ezen az oldalon találja



Figyelmeztetés:

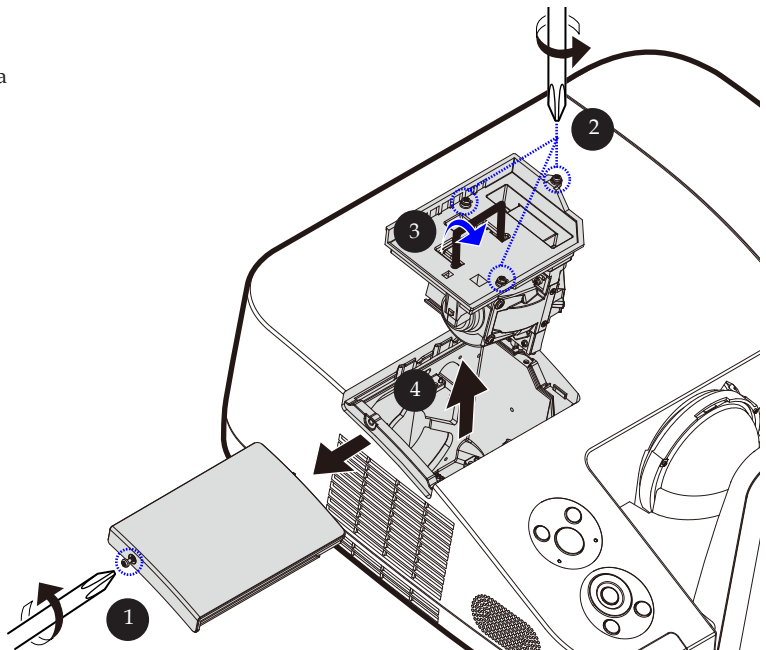
Az égési sérülések elkerülése érdekében a lámpa cseréjét megelőzően várjon 60 percet, hogy a projektor lehűljön!



Amennyiben ez az üzenet jelenik meg a kijelzőn, a lehető leghamarabb cserélje ki a lámpát. A lámpa cseréje előtt 60 percig hagyja, hogy a lámpa lehűljön.



- ❖ A lámpa üzemi-deje Eco módban: max. 3000 üzemóra (U300X/U310W), ill. 4000 üzemóra (U250X/U260W).






Figyelmeztetés: A személyi sérülés elkerülése érdekében ne ejtse el a lámpaegységet és ne érintse meg az izzó buráját. Az izzó összetörhet, és személyi sérülést okozhat, ha véletlenül elejtik.



Vigyázzon, nehogy eltörje a lámpa üveg burkolatát. A lámpa burkolatáról alaposan távolítsa el az ujjlenyomatokat. Az ujjlenyomatok nem kívánt árnyékokat és rossz képminőséget eredményezhetnek.

A lámpacsere menete:

1. A távirányítón található POWER OFF vagy a készülék vezérlőpaneljén található  gomb segítségével kapcsolja le a készüléket.
2. Várjon 60 percet, amíg a kivetítő kihűl.
3. Húzza ki a tápkábelt.
4. Egy csavarhúzó segítségével távolítsa el a burkolat csavarjait. **1**
5. Tolja fel, és távolítsa el a fedelet.
6. Távolítsa el a lámpa modult (2) tartó 3 csavart, majd húzza fel a kart. **3**
7. Húzza ki a lámpa modult. **4**
8. Az új lámpát az előző lépések fordított sorrendjében szerelje be. Szorítsa meg a lámpa modul és a lámpa fedelének csavarjait.
9. A lámpa cseréje után a lámpa üzemórának nullázásához kapcsolja be a készüléket és válasza ki a [MENU] gomb -> OPCIÓK | Lámpa/Szűrő beállítások -> Lámpa üzemórájának nullázása elemet. Tekintse meg az 52. oldalt.

Az aszférikus tükör és lencse tisztítása

Amennyiben a kivetítő lencse aszférikus tükre vagy lencséje poros, kérjük, a következő művelettel tisztítsa meg azokat:

1. Kapcsolja ki a projektort és hagyja lehűlni.
2. Húzza ki a tápkábelt a konnektorból.
3. Egy fényképezőgépekhez való légfújóval fújja le a port a tükrőről vagy a lencséről. Egy törlőruha segítségével óvatosan törölje le a tükröt vagy a lencsét.

FIGYELMEZTETÉS:

- Soha ne törölje le a tükröt, ha poros. Kérjük, előbb használja a légfúvót.
- A tükröt és a lencsét minden esetben az törlőruhával törölje le.
- Kérjük, a tükröt és a lencsét soha ne törölje le erősen, mert ez súlyos sérülést okozhat azok felületében.
- A súrolás megkarcolhatja a tükör vagy lencse felületét. Ha a súrolás következtében a tükör vagy a lencse felülete megkarcolódik, a projektor optimális teljesítménye csökkenni fog. Az optimális teljesítménytől való eltérés a karcolódás mértékétől függ.
- A tisztításhoz soha ne használjon folyékony tisztítószereket vagy vegyszereket, mert ezek a ruhát beszenyezve súlyos károkat okozhatnak a tükröt vagy lencse felületén.

Specifikációk

Optikai	U300X	U250X	U310W	U260W
Kivetítő rendszer	Single DLP® chip (0,55", képarány 4:3)		Single DLP® chip (0,65", képarány 16:10)	
Felbontás *1	1024 x 768 pixel (XGA)		1280 x 800 pixel (WXGA)	
Objektív	Manuál fókusz			
	F2.71			
Lámpa	280W AC (ECO módban 245W)	230W AC (ECO módban 190W)	280W AC (ECO módban 245W)	230W AC (ECO módban 190W)
Lámpa teljesítménye *2 *3	3000 lumen	2500 lumen	3100 lumen	2600 lumen
	ECO módban kb. 80%			
Kontrasztarány *3 (Teljes fehér: teljes fekete)	2000:1			
Képméret (Átló)	63 - 85 hüvelyk/1,6 - 2,16 m		77 - 100 hüvelyk/1,96 - 2,54 m	
Kivetítési távolság (min. - max.)	19 - 26 hüvelyk/475 - 662 mm		19 - 26 hüvelyk/495 - 661 mm	
Kivetítési szög	55,3°			

*1 Az effektív pixelek több, mint 99,99%-a.

*2 A lámpa teljesítménye (lumen) abban az esetben igaz, amikor a [Picture Mode] (Kép üzemmód) [High-Bright] (Magas fényerő) opcióra van állítva. Ha a [Picture Mode] (Kép üzemmód) menüpontban ettől eltérő opciót választ, a fényerő jelentősen csökken.

*3 A termék megfelel az ISO21118-200 szabványnak

Elektromos	U300X	U250X	U310W	U260W
Bemenetek	2 x RGB/Komponens (D-Sub 15P), 1 x HDMI (19P) HDCP támogatás *4, 1 x S-Video (DIN 4P), 1 x Video (RCA), 1 x (L/R) RCA Audio, 2 x Sztereo Mini Audio			
Kimenetek	1 x RGB (D-Sub 15P), 1 x Sztereo Mini Audio			
PC vezérlés	1 x PC Control Port (D-Sub 9P)			
Vezetékes LAN port	1 x RJ-45 (10/100 BASE-T)			
Szerviz port	1 x mini USB (kizárólag szervizelési célokból)			
Színmélység	16,7 millió szín egyidejű megjelenítése, Teljes színskála			
Kompatibilis jelek *5	Analóg: VGA/SVGA/XGA/XGA+/WXGA/Quad-VGA/WXGA+/SXGA/SXGA+/WXGA+/WXGA++/UXGA 480i/480p/576i/576p/720p/1080i/1080p HDMI: VGA/SVGA/XGA/WXGA/Quad-VGA/SXGA/SXGA+/WXGA+/WXGA++/480p/576p/720p/1080i/1080p			
Videó sávszélesség	RGB: 80 MHz (Max.)			
Vízszintes felbontás	540 TV sor: NTSC/NTSC4.43/PAL/PAL-M/PAL-N/PAL60 300 TV sor: SECAM			
Letapogatási frekvencia	Horizontális: 31,35 kHz - 91,1 kHz Vertikális: 56 Hz - 120 Hz (HDMI: 50 - 85 Hz)			
Sync kompatibilitás	Separate Sync			


Elektromos	U300X	U250X	U310W	U260W
Beépített hangszóró	10W (monaurális)			
Tápfeszültség igény	100 – 240V AC, 50/60 Hz			
Bemeneti áramerősség	100 – 240V AC, 50-60Hz, 3,5-1,5A	100 – 240V AC, 50-60Hz, 3,0-1,3A	100 – 240V AC, 50-60Hz, 3,5-1,5A	100 – 240V AC, 50-60Hz, 3,0-1,3A
Fogyasztás				
ECO mód BE	315W+/-10% @110Vac	245W+/-10% @110Vac	315W+/-10% @110Vac	245W+/-10% @110Vac
ECO mód KI	360W+/-10% @110Vac	300W+/-10% @110Vac	360W+/-10% @110Vac	300W+/-10% @110Vac
Készenlét (Normál)	3 W			
Készenlét (Energiatakarékos)	0,5 W			

*4 HDMI® (Nagy színmélység, szájszinkron) HDCP-vel

Mi az a HDCP/HDCP technológia?

A HDCP a High-bandwidth Digital Content Protection (Nagy sávzélességű digitális tartalom védelem) rövidítése. A HDCP egy olyan rendszer, mely megakadályozza a Digitális Vizuális Interfészen (DVI) küldött videó anyagok illegális másolását. Amennyiben nem tudja megjeleníteni az anyagot a HDMI bemeneten keresztül, ez nem feltétlenül jelenti azt, hogy a projektor nem működik megfelelően. A HDCP alkalmazásával előfordulhatnak olyan esetek, amikor a HDCP-vel védett tartalom nem jelenik meg a HDCP közösség (Digital Content Protection, LLC) döntése következtében.

*5 A projektor alapértelmezett felbontásánál magasabb vagy alacsonyabb (U300X/U250X: 1024 x 768 és U310W/U260W: 1280 x 800) felbontású tartalmak átméretezés után jelennek meg.

Mechanikus	U300X	U250X	U310W	U260W
A gép tájolása	Asztal/előlről, Asztal/hátulról, Plafon/előlről, Plafon/hátulról			
Méretek	12,9" (SZ) x 5,5" (Ma) x 15,5" (Mé)/327 mm (SZ) x 138 mm (Ma) x 393 mm (Mé) (a kihúzható alkatrészeket nem számítva) 16,8" (W) x 7,9" (H) x 16,0" (D)/427 mm (W) x 200 mm (H) x 406 mm (D) (kábfedéllel és dőlésbeállító kerékkel)			
Tömeg	14,3 lbs/6,5 kg			
Optimális üzemi környezet	Üzemi hőmérséklet: 41° - 104°F (5° - 40°C), (35°C - 40°C közt a rendszer automatikusan átvált az ECO üzemmódra) 20% - 80% páratartalom (nem kondenzáló) Tárolási hőmérséklet: 14° - 122°F (-10° - 50°C), 20% - 80% páratartalom (nem kondenzáló)			
Szabályozások	UL/C-UL jóváhagyással (UL 60950-1, CSA 60950-1) Megfelel a DOC Canada Class B követelményeinek Megfelel az FCC Class B követelményeinek Megfelel az AS/NZS CISPR.22 Class B követelményeinek Megfelel az EMC irányelv (EN55022, EN55024, EN61000-3-2, EN61000-3-3) követelményeinek Megfelel a kisfeszültségű villamos termékekre vonatkozó irányelv követelményeinek (EN60950-1, TÜV GS által jóváhagyva)			
				

Kompatibilitási módok

▶ Analóg RGB



❖ (*1) Az XGA modell (U300X/U250X) natív felbontása.

❖ (*2) A WXGA modell (U310W/U260W) natív felbontása.

❖ (*3) Ha a [Képarány] opciónál az [AUTO] lehetőség van kiválasztva, akkor előfordulhat, hogy a projektor nem tudja helyesen megjeleníteni ezeket a jeleket.

A [Képarány] opció gyári alapértelmezett beállítása az [AUTO]. A jelek megjelenítéséhez válassza a [16:9] lehetőséget a [Képarány] opciónál.

Jel	Felbontás (képpontok száma)	Kép Méretarány	Frissítési ráta (Hz)
VGA	640x480	4:3	60/72/75/85
SVGA	800x600	4:3	56/60/72/75/85
XGA	1024x768 ^(*1)	4:3	60/70/75/85
XGA+	1152x864	4:3	60/75/85
WXGA	1280x768 ^(*2)	15:9	60
	1280x800 ^(*2)	16:10	60
	1360x768 ^(*3)	16:9	60
Quad-VGA	1280x960	4:3	60
SXGA	1280x1024	5:4	60
SXGA+	1400x1050	4:3	60
WXGA+	1440x900	16:10	60
WXGA++	1600x900 ^(*3)	16:9	60
UXGA	1600x1200	4:3	60
HD	1280x720	16:9	60
MAC 13"	640x480	4:3	67
MAC 16"	832x624	4:3	75
MAC 19"	1024x768	4:3	75
MAC 21"	1152x870	4:3	75

▶ HDMI

Jel	Felbontás (képpontok száma)	Kép Méretarány	Frissítési ráta (Hz)
VGA	640x480	4:3	60
SVGA	800x600	4:3	60
XGA	1024x768 ^(*1)	4:3	60
WXGA	1280x768 ^(*2)	15:9	60
	1280x800 ^(*2)	16:10	60
	1360x768 ^(*3)	16:9	60
Quad-VGA	1280x960	4:3	60
SXGA	1280x1024	5:4	60
SXGA+	1400x1050	4:3	60
WXGA+	1440x900	16:10	60
WXGA++	1600x900 ^(*3)	16:9	60
HDTV	1920x1080	16:9	50/60
HDTV(1080i)	1920x1080	16:9	50/60
HDTV(720p)	1280x720	16:9	50/60
SDTV(480p)	720x480	4:3/16:9	60
SDTV(576p)	720x576	4:3/16:9	50

► Komponens



Megjegyzés: „*” csak analóg jel esetén.

Jel	Felbontás (képpontok száma)	Kép Méretarány	Frissítési ráta (Hz)
HDTV(1080p)	1920x1080	16:9	60
HDTV(1080i)	1920x1080	16:9	50/60
HDTV(720p)	1280x720	16:9	50/60
SDTV(480p)	720x480	4:3/16:9	60
SDTV(576p)	720x576	4:3/16:9	50
SDTV(480i)	720x480	4:3/16:9	60
SDTV(576i)	720x576	4:3/16:9	50

► Kompozit video/S-video

Jel	Kép Méretarány	Frissítési ráta (Hz)
NTSC	4:3	60
PAL	4:3	50
PAL60	4:3	60
SECAM	4:3	50

TIPP:

- Ha a kép felbontása kisebb vagy nagyobb, mint a projektor natív felbontása (U300X/U250X: 1024 x 768/U310W/U260W: 1280 x 800), akkor a kép skálázási technológiával kerül megjelenítésre.
- A zöld szinkron és a kompozit színron jeleket a projektor nem támogatja.
- A fenti táblázatban feltüntetett értékektől eltérő felbontású jelek lehet, hogy nem jelennek meg helyesen. Ez esetben állítsa át a frissítési rátát vagy a felbontást a számítógépen. Az eljárás menetét illetően tekintse meg a számítógép Megjelenítési tulajdonságok opciójának sugó részét.

Mennyezetre szerelés

1. A projektor sérülésének elkerülése érdekében a telepítéshez a mennyezeti tartókonzol csomagot használja.
2. Amennyiben másik gyártótól származó tartókonzolt használ, ellenőrizze, hogy a szereléshez használt csavarok megfelelnek-e a következő követelményeknek:

- ▶ **Csavar típusa: M4**
- ▶ **Maximális csavar hosszúság: 8 mm**
- ▶ **Minimális csavar hosszúság: 6 mm**



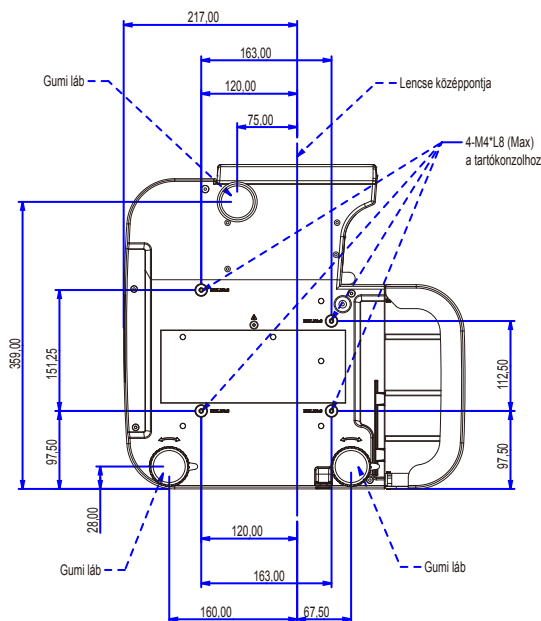
Ne feledje, a helytelen telepítés miatti sérülés érvényteleníti a garanciát.



Figyelmeztetés:

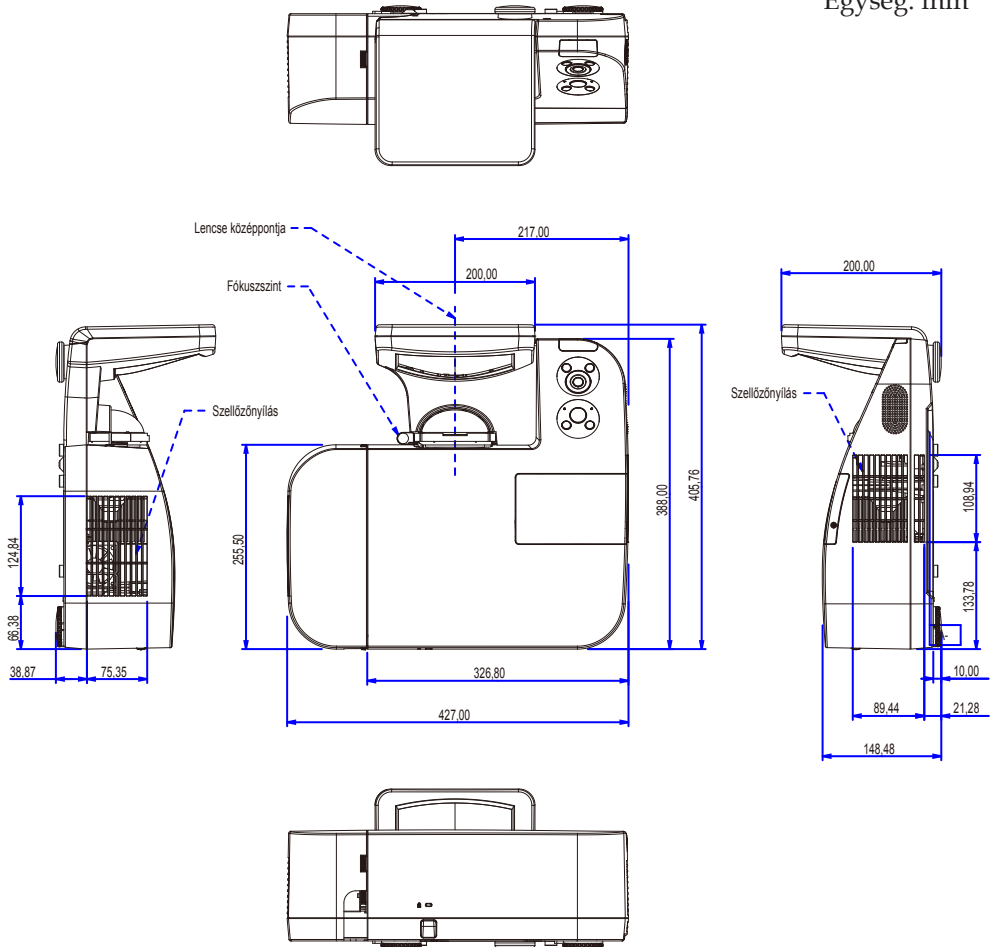
1. Amennyiben más cégtől vásárolt plafon tartókonzolt, győződjön meg róla, hogy a konzol felszerelésekor legalább 10 cm távolság marad-e a projektor alja és a plafon között.
2. A projektort soha ne helyezze olyan hőforrások közelébe, mint pl. Légkondicionáló egységek és hűsugárzók, mert ez a készülék túlmelegedését és annak automatikus lekapcsolását eredményezheti.
3. A tartókonzolkok fémhez, betonhoz vagy fához is egyaránt rögzíthetők.

Egység: mm



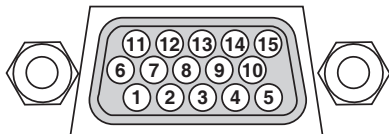
A készülék házának méretei

Egység: mm



A D-Sub COMPUTER1/COMPUTER2 bemeneti aljzat érkiosztása

15 érintkezős mini D-Sub aljzat



Jelszint

Videó jel: 0,7V_{p-p} (analóg)

Szinkronjel: TTL szint

Érszám	RGB-jel (analóg)	YCbCr-jel
1	Piros	Cr
2	Zöld	Y
3	Kék	Cb
4	Föld	
5	Föld	
6	Piros föld	Cr föld
7	Zöld föld	Y föld
8	Kék föld	Cb föld
9	Nem csatlakozik	
10	Szinkronjel föld	
11	Nem csatlakozik	
12	Kétirányú adat (SDA)	
13	Vízszintes szinkr. vagy kompozit szinkr.	
14	Függőleges szinkr	
15	Adat órajel	

COMPUTER 1 IN bemeneti aljzat

MEGJEGYZÉS: A 12-es és a 15-ös érre szükség van a DDC/CI funkció megvalósításához.

PC vezérlési kódok és kábelcsatlakozások

PC vezérlési kódok

Funkció	Kód								
BEKAPCSOLÁS	02H	00H	00H	00H	00H	02H			
KIKAPCSOLÁS	02H	01H	00H	00H	00H	03H			
SZÁMÍTÓGÉP1 BEMENET KIVÁLASZTÁSA	02H	03H	00H	00H	02H	01H	01H	09H	
SZÁMÍTÓGÉP2 BEMENET KIVÁLASZTÁSA	02H	03H	00H	00H	02H	01H	02H	0AH	
HDMI BEMENET KIVÁLASZTÁSA	02H	03H	00H	00H	02H	01H	1AH	22H	
VIDEO BEMENET KIVÁLASZTÁSA	02H	03H	00H	00H	02H	01H	06H	0EH	
S-VIDEO BEMENET KIVÁLASZTÁSA	02H	03H	00H	00H	02H	01H	0BH	13H	
KÉP NÉMÍTÁS BE	02H	10H	00H	00H	00H	12H			
KÉP NÉMÍTÁS KI	02H	11H	00H	00H	00H	13H			
HANG NÉMÍTÁS BE	02H	12H	00H	00H	00H	14H			
HANG NÉMÍTÁS KI	02H	13H	00H	00H	00H	15H			

MEGJEGYZÉS: Szükség esetén, a PC vezérlőkódok teljes listájáért lépjen kapcsolatba a helyi kereskedővel.

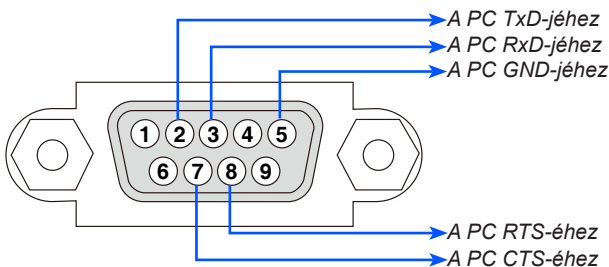
Kábel csatlakozás

Kommunikációs protokoll

Baud ráta38400 bps
 Adathossz8 bits
 ParitásNincs paritás
 Stop bitEgy bit
 X be/kiNincs
 Kommunikációs műveletTeljes duplex

MEGJEGYZÉS: A berendezéstől függően, kisebb baud ráta javasolt a hosszabb kábelekhöz.

PC vezérlő csatlakozás (D-SUB 9P)



MEGJEGYZÉS: Az 1, 4, 6 és 9 tűk nincsenek használatban.

MEGJEGYZÉS 2: Az egyszerűbb csatlakoztatása érdekében kösse össze a kábelék végén lévő „Kérelem küldése” és „Egyértelmű Küldés” végeket.

MEGJEGYZÉS 3: Hosszabb kábelek esetén azt javasoljuk, hogy a kommunikációs sebességet a projektor mentijében állítsa 9600 bps-re.

Hibaelhárítási jegyzék

Mielőtt a forgalmazóhoz vagy szerelőhöz fordulna, ellenőrizze az alábbi jegyzéket és a „Hibaelhárítás” c. részt, és győződjön meg róla, hogy a javítás valóban elkerülhetetlen. Az alábbi hibaelhárítási jegyzék kitöltésével segít megkönnyíteni a probléma elhárítását.

* Kérjük, nyomtassa ki az alábbi oldalakat.

Előfordulás gyakorisága mindig néha (Milyen gyakran? _____) egyéb (_____)

Aramellátás

- Nincs áramellátás (a bekapcsolásjelző nem világít kéken).
 - A tápkábel rendesen be van dugva a konnektorba.
 - A lámpa burkolata rendesen fel van szerelve.
 - Lámpa óra Használt (lámpa üzemóra) tisztázták után lámpacsere.
 - A projektor nem kap áramot, pedig a BEKAPCSOLÓ GOMBOT legalább 1 másodpercig nyomva tartja.
- A projektor menet közben lekapcsol.
 - A tápkábel rendesen be van dugva a konnektorba.
 - A lámpa burkolata rendesen fel van szerelve.
 - Az energiagazdálkodás funkció ki van kapcsolva (nem minden modellnél elérhető).

Kép és hang

- A számítógép vagy a videóberendezés képét nem jeleníti meg a projektor.
 - Akkor sincs kép, ha a számítógépet előbb csatlakoztatja a projektorhoz, és csak ez után kapcsolja be a számítógépet.
 - Engedélyezve van a laptopnak az a jelkimenete, amellyel az csatlakoztatva van a projektorhoz.
 - *A külső kijelzőt általában egy billentyűkombinációval lehet engedélyezni. Ez a billentyűkombináció az „Fn” gomb és a 12 funkcióbillentyű valamelyike.*
 - Nincs kép (kék háttér).
 - Az AUTOMATIKUS BEÁLL. gomb megnyomása után sincs kép.
 - A [NULLÁZÁS] opció kiválasztása után sincs kép.
 - A jelkábel dugasza jól be van dugva a bemeneti csatlakozóaljzatba
 - Megjelenik egy üzenet a kivetített képen.
(_____)
 - A projektorhoz csatlakoztatott forrás aktív és elérhető.
 - A fényerő és/vagy a kontraszt beállítása után sincs kép.
 - A bemeneti forrás felbontását és frekvenciáját támogatja a projektor.
- A kép túl sötét.
 - A kép akkor is túl sötét, miután módosítottam a fényerő és/vagy kontraszt beállításokat.
- Torz a kép.
 - A kép trapéz alakú (és a trapézkorrekció funkció elvégzése után is az marad).
- A kép egyes részei hiányoznak.
 - A kép az AUTOMATIKUS BEÁLL. gomb megnyomása után sem javul meg.
 - A kép a [NULLÁZÁS] opció kiválasztása után sem javul meg.
- A kép el van tolódva a függőleges vagy a vízszintes irányba.
 - A számítógépes jelnél a vízszintes és a függőleges pozíciókban van.
 - A bemeneti forrás felbontását és frekvenciáját támogatja a projektor.
 - Néhány képpont hiányzik.
- Villózik a kép.
 - A kép az AUTOMATIKUS BEÁLL. gomb megnyomása után sem javul meg.
 - A kép a [NULLÁZÁS] opció kiválasztása után sem javul meg.
 - A számítógépes jelnél villózik a kép, vagy el vannak csúszva a színek.
- Homályos a kép.
 - A kép akkor sem javul meg, ha a számítógépen átállítom a jel felbontását a projektor natív felbontására.
 - A kivetítési távolság 5" - 12" (130 - 314 mm) U300X/U250X esetén ill. 6" - 12" (148 - 311 mm) U310W/U260W esetén.
 - A kép akkor sem javul meg, ha beállítom a fókuszot.
- Nincs hang.
 - Az audiókábel jól van csatlakoztatva a projektor audio bemenetéhez.
 - A hang akkor sem javul meg, ha beállítom a hangerőt.

Egyéb

- A távirányító nem működik.
 - A távirányító és a projektor között nincsenek akadályok.
 - A projektor neoncső közelében van, ami megzavarja a távirányító infravörös jeleit.
 - A távirányítóban új elemek vannak, és jól vannak berakva
- A projektoron lévő gombok nem működnek.
 - A menüben nincs bekapcsolva a [BILLYENTYŰZET ZÁRÁS] opció.
 - A távirányító akkor sem javul meg, ha a KILÉPÉS gombot legalább 10 másodpercig nyomva tartom.

A lenti helyre írja le részletesen a problémát.

A projektor alkalmazásával és környezetével kapcsolatos információk

Projektor

Modellszám:

Sorozatszám:

Vásárlás dátuma:

Lámpa üzemidő (óra):

Lámpa mód: Normál Eco

A bemeneti jellel kapcsolatos információ:

Horizontális szinkronizálás frekvencia [] kHz

Vertikális szinkronizálás frekvencia [] Hz

Szinkronizálási polaritás H (+) (-)

V (+) (-)

Szinkronizálás típusa Különálló Kompozit

Sync on Green

Státuszjelző:

Folyamatos fény Narancssárga Kék

Villogó fény [] ciklus

A távirányító modellszáma:

Üzemi környezet

Képméret: hüvelyk

Képernyő típusa: Matt fehér Célzott Polarizáció

Nagy látószög Magas kontraszt

Kivetítési távolság: láb/hüvelyk/méter

Tájolás: Plafon tartókonzol Asztal

Tápkimenet csatlakozó:

Közvetlenül a fali kimenethez csatlakoztatva

Hosszabbítóhoz vagy egyéb kábelhez csatlakoztatva (a csatlakoztatott berendezések száma _____)

Tápkábel tekercshez vagy egyéb kábelhez csatlakoztatva (a csatlakoztatott berendezések száma _____)

Számítógép

Gyártó:

Modellszám:

Notebook / Asztali

Alapértelmezett felbontás:

Frissítési ráta

Videó adapter

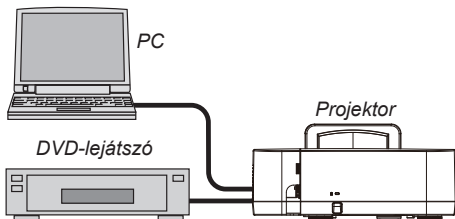
Egyéb:

Videó berendezés

VCR, DVD-lejátszó, Videókamera, Videójáték vagy egyéb

Gyártó:

Modellszám:



Jelkábel

NEC szabvány vagy más gyártó kábele?

Modellszám: Hossz: hüvelyk/m

Elosztó erősítő

Modellszám:

Switcher

Modellszám:

Adapter

Modellszám:

TCO-hyváksyntä

E termékcsalád egyes modelljei TCO tanúsítvánnyal rendelkeznek. Minden TCO tanúsítvánnyal rendelkező modell jelölési címkéjén (a termék alján) megtalálható a TCO jelölés. A TCO tanúsítvánnyal rendelkező projektoraink listáját és a hozzájuk tartozó TCO tanúsítványokat (csak angol nyelven) a weboldalunkon találja meg: http://www.nec-display.com/ap/en_projector/tco/index.html.

A TCO tanúsítvány, amelyet a TCO Development állít ki, egy információtechnológiai eszközökre vonatkozó, nemzetközi környezetvédelmi és ergonómiai szabvány.

Előfordulhat, hogy a TCO tanúsítvánnyal rendelkező termékeink listája még azelőtt frissül, hogy a TCO jelölés a termékekre kerül. Ez az időbeli különbség azzal magyarázható, hogy a tanúsítvány megszerzésének időpontja nem egyezik a projektor gyártási időpontjával.

NEC