

L51W

응용프로그램 설명서

지원 응용프로그램



MirrorOp Lite (Windows 용)



MirrorOp Sender Lite (Mac 용)



MirrorOp Receiver (iOS 및 Android 용)



MobiShow Lite (iOS 용) / **MobiShow** (Android 용)



PtG2 Converter (Windows 용)



WiFi Doc (iOS 용) / **WiFi-Doc** (Android 용)

소개

L51W 프로젝터를 구매해 주셔서 매우 감사합니다 (이하 "프로젝터"로 표기).

본 설명서에는 무선 LAN을 통하여 프로젝터로 연결 시 사용되는 AWIND Inc.의 응용프로그램에 대한 설명이 들어있습니다.

- 별도로 판매되는 무선 LAN 장치 (모델 NP03LM 및 NP02LM)을 구매하여 프로젝터와 컴퓨터를 무선 LAN을 통해 연결하십시오. 무선 LAN 장치는 일부 국가에서 사용할 수 없습니다.
- 각 응용프로그램에 대한 설명은 2012년 4월 현재 버전에 대한 설명입니다. 기능 및 작동은 응용프로그램 및 OS(운영체제)가 새 버전으로 업데이트 될 때 변경될 수도 있습니다.
- Windows, Mac OS, Android 및 iOS 운영체제에 관해서는 단말기의 작동 설명을 참고하십시오.

상표권

- Apple, iPhone, iPad, iPod touch, App Store, iTunes, Mac OS, MacBook 및 MacBook Air는 미국 또는 다른 국가에서 Apple Inc.의 등록 상표 및 상표입니다.
- iOS는 미국 또는 다른 국가에서 Cisco Systems, Inc.의 등록 상표 및 상표입니다.
- Google 및 Android는 Google Inc.의 등록 상표 및 상표입니다.
- Microsoft, Windows 및 PowerPoint 미국 또는 다른 국가에서 Microsoft Corporation의 등록 상표 및 상표입니다.
- Wi-Fi®, Wi-Fi Alliance® 및 Wi-Fi 보호된 액세스 (WPA 및 WPA2)®는 Wi-Fi Alliance의 등록 상표입니다.
- 본 작동 설명서에 포함된 기타 제조사 및 제품의 이름은 각 회사의 등록 상표 및 상표입니다.

주의 :

- (1) 본 설명서의 일부 및 전체 내용의 무단 복제는 금지되어 있습니다.
- (2) 본 설명서의 내용은 공지 없이 변경될 수 있습니다.
- (3) 본 설명서는 최대한의 주의를 기울여 만들어 졌지만, 만약 의심 및 공지 실수 또는 누락된 사항이 있으면 NEC에 연락해 주십시오.
- (4) NEC는 이 제품의 사용으로 인하여 발생한 소득 손실 등에 대한 피해, 청구 등에 대하여 상단 (3)번의 조항과 관계 없이 어떠한 책임도 지지 않습니다.

© NEC Display Solutions, Ltd. 2012

2012 5월 초판

NEC Display Solutions, Ltd.의 허가를 받지 않은 복제 및 개조는 금지되어 있습니다.

내용

1. 지원 응용프로그램 설명	4
1-1. MirrorOp Lite (Windows 용)/MirrorOp Sender Lite (Mac 용)	4
1-2. MobiShow Lite (iOS 용)/MobiShow (Android 용).....	5
1-3. WiFi Doc (iOS 용)/WiFi-Doc (Android 용)	5
2. 무선 LAN 을 통해 프로젝터와 컴퓨터 연결하기.....	6
2-1. 프로젝터의 무선 LAN 대기 화면 표시하기.....	6
2-2. 무선 LAN 을 통해 프로젝터와 컴퓨터 연결하기.....	7
2-3. 프로젝터의 네트워크 설정 변경하기	7
3. MirrorOp Lite (Windows 용)/MirrorOp Sender Lite (Mac 용)	9
3-1. 작동 환경	9
3-2. 컴퓨터에 소프트웨어 다운로드 하기	9
3-3. 컴퓨터에 소프트웨어 설치하기.....	10
3-4. MirrorOp Lite (Windows 용) 기본 조작	11
3-5. MirrorOp Sender Lite (Mac 용) 기본 조작	12
3-6. SidePad 기능 사용하기 (MirrorOp Receiver (iOS 및 Android 용))	14
3-6-1. 작동 환경	14
3-6-2. 응용프로그램 설치하기	14
3-6-3. MirrorOp Receiver (iOS 용) 기본 조작.....	14
3-6-4. MirrorOp Receive (Android 용) 기본 조작.....	15
4. MobiShow Lite (iOS 용) / MobiShow (Android 용)	16
4-1. 작동 환경	16
4-2. 응용프로그램 설치하기	16
4-3. MobiShow Lite (iOS 용) 기본 조작	17
4-4. MobiShow (Android 용) 기본 조작	19
4-5. PtG2 Converter (Windows 용) 기본 조작	20
5. WiFi Doc (iOS 용) / WiFi-Doc (Android 용)	21
5-1. 작동 환경	21
5-2. 응용프로그램 설치하기	21
5-3. WiFi Doc (iOS 용) 기본 조작	21
5-4. WiFi Doc (Android 용) 기본 조작	22
6. 문제 해결.....	24
6-1. 각각의 응용프로그램에 대한 연락처 정보	24
6-2. Windows XP 에서 MirrorOp Lite (Windows 용) 과 Image Express Utility 2.0 를 동시에 사용시의 경고	24
6-3. 활성 알림	26

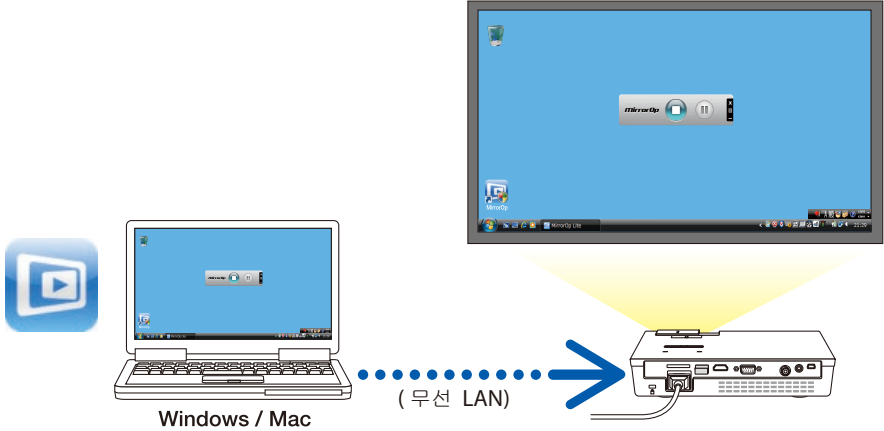
1. 지원 응용프로그램 설명

프로젝터는 하단의 AWIND Inc. 의 응용프로그램을 지원합니다 .

1-1. MirrorOp Lite (Windows 용)/MirrorOp Sender Lite (Mac 용)

([▶ 페이지 9](#))

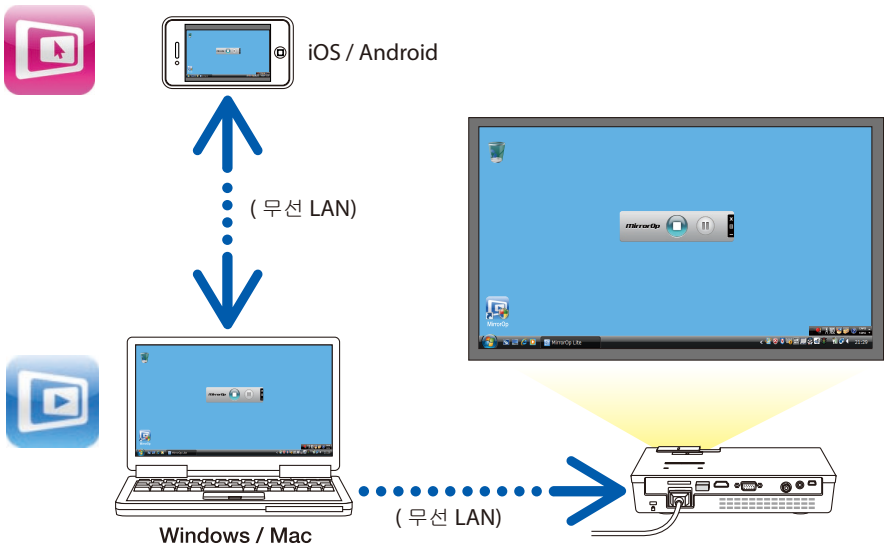
이것은 무선 LAN 을 통하여 프로젝터와 컴퓨터를 연결하여 컴퓨터의 화면을 프로젝터로 전송하여 프로젝터의 화면에 투사하는 소프트웨어 프로그램입니다 . 컴퓨터의 화면은 무선으로 프로젝터의 화면에 투사될 수 있습니다 .



[확장 기능] SidePad 기능 사용하기

([▶ 페이지 14](#))

MirrorOp Receiver (iOS 및 Android 용) 가 사용될 때 태블릿 (iPad 및 Android), 프로젝터와 컴퓨터는 무선 LAN 을 통해 연결되고 , 컴퓨터의 MirrorOp Lite (Windows 용) 및 MirrorOp Sender Lite (Mac 용) 은 태블릿을 통해 조작할 수 있습니다 .

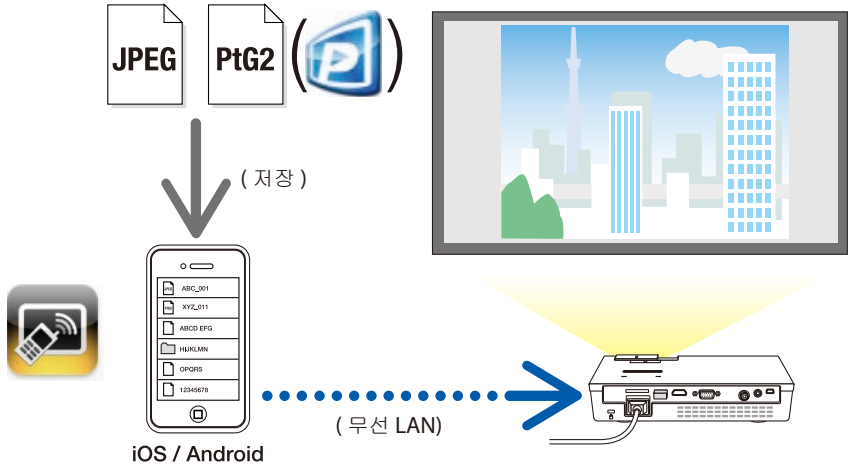


1-2. MobiShow Lite (iOS 용)/MobiShow (Android 용)

(☞ 페이지 16)

본 소프트웨어 프로그램은 무선 LAN 을 통해 스마트폰 (또는 태블릿) 과 프로젝터를 연결하여, 스마트폰 (또는 태블릿) 의 JPEG 및 PtG2 파일 * 을 프로젝터로 전송하여 화면에 투사하기 위한 것입니다.

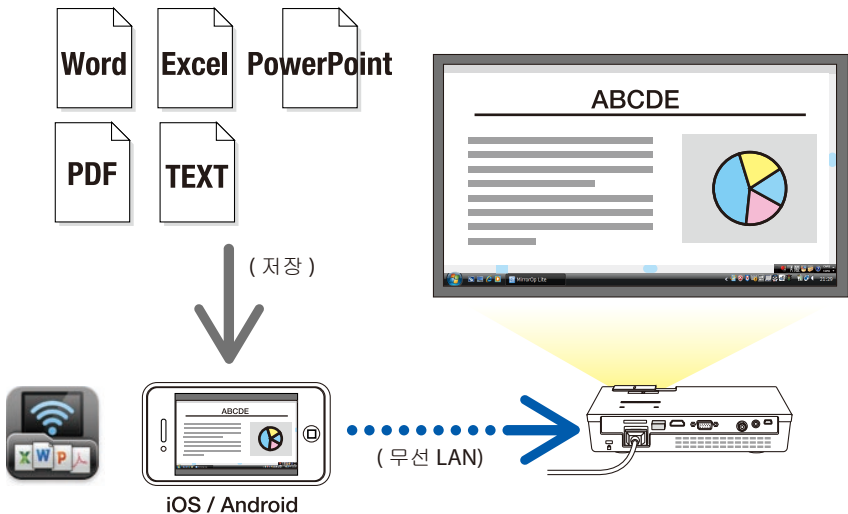
* PtG2 파일은 PtG2 Converter (Windows 응용프로그램) 를 사용하여 Powerpoint 파일을 전용 MobiShow 파일로 변환한 입니다.



1-3. WiFi Doc (iOS 용)/WiFi-Doc (Android 용)

(☞ 페이지 21)

본 소프트웨어 프로그램은 무선 LAN 을 통해 스마트폰 (또는 태블릿) 과 프로젝터를 연결하여, 스마트폰 (또는 태블릿) 의 Microsoft Office, PDF 및 텍스트 파일을 프로젝터로 전송하여 화면에 투사하기 위한 것입니다.



2. 무선 LAN 을 통해 프로젝터와 컴퓨터 연결하기

무선 LAN 을 통해 프로젝터와 컴퓨터를 연결하려면 별도로 판매되는 무선 LAN 장치를 구매해 주십시오 .

중요

컴퓨터, 스마트폰 및 태블릿 단말기의 네트워크 설정을 반드시 설정하여 IP 주소를 자동으로 얻을 수 있도록 해야 합니다 .

일반 네트워크 설정에서는 아무런 문제가 발생되지 않지만, 특정 설정을 사용시에는 주의해 주십시오 .

IP 주소를 자동으로 얻을 수 있도록 설정을 변경할 때, 현재 설정된 IP 주소가 삭제됩니다 . 현재 설정된 IP 주소, 서브넷 마스크, 게이트웨이, DNS 서버 등을 사전에 적어두시기 바랍니다 .

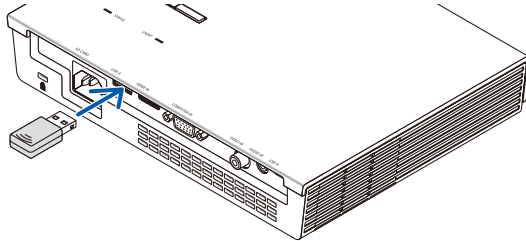
2-1. 프로젝터의 무선 LAN 대기 화면 표시하기

무선 LAN 을 통해 컴퓨터, 스마트폰 및 태블릿 단말기를 프로젝터에 연결할 때, 프로젝터가 무선 LAN 대기 화면을 표시하도록 합니다 .

1. 프로젝터의 전원을 끄고, 무선 LAN 장치를 프로젝터의 USB-A 포트에 연결합니다 .

주의

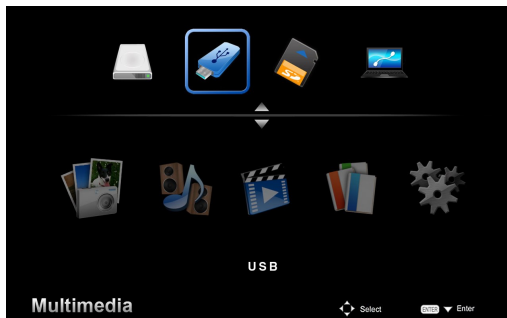
프로젝터의 USB-A 포트는 USB 허브를 지원하지 않습니다 .



2. 프로젝터의 전원을 켜고 화면에 이미지를 표시합니다 .

3. 리모컨의 (USB-A) 버튼을 누릅니다 .

Multimedia 화면이 표시됩니다 .



4. "USB"가 선택되도록 하고, 리모컨의 (ENTER) 버튼을 누릅니다.

프로젝터의 무선 LAN 대기 화면이 화면에 표시됩니다.



- 이 화면은 영문으로만 표시됩니다.
- 프로젝트 이름 (SSID) 의 기본 설정은 "NECLEDPJ"입니다.
- 서버 IP 는 "192.168.100.10"로 고정되어 있습니다.
- "보안" 의 기본 설정은 "없음" (설정 안됨)입니다.

프로젝터의 이름 (SSID), 채널 및 보안 설정을 변경하려면, 본 페이지의 "2-3. 프로젝트의 네트워크 설정 변경하기"를 참조합니다.

- 리모컨의 (COMP) 버튼을 눌러 무선 LAN 대기 화면을 취소합니다.

2-2. 무선 LAN 을 통해 프로젝트와 컴퓨터 연결하기

1. 프로젝트의 무선 LAN 대기 화면을 표시합니다.

"2-1. 프로젝트의 무선 LAN 대기 화면 표시하기"를 참조합니다.

2. 컴퓨터의 무선 네트워크 설정 화면을 표시합니다.

작동에 관한 자세한 사항은 컴퓨터의 작동 설명서를 참조합니다.

3. 네트워크 선택 항목에서, "NECLEDPJ" (프로젝트의 기본 설정일 때) 를 선택합니다.

무선 LAN 을 통해 프로젝트와 컴퓨터를 연결합니다.

2-3. 프로젝트의 네트워크 설정 변경하기

컴퓨터의 웹 브라우저를 사용하여 프로젝트의 네트워크 설정을 변경합니다.

1. 프로젝트의 무선 LAN 대기 화면을 표시합니다.

"2-1. 프로젝트의 무선 LAN 대기 화면 표시하기"를 참조합니다.

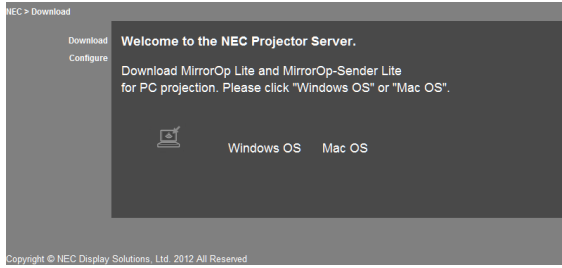
2. 무선 LAN 을 통해 프로젝트와 컴퓨터를 연결합니다.

"2-2. 무선 LAN 을 통해 프로젝트와 컴퓨터 연결하기"를 참조합니다.

3. 컴퓨터의 웹 브라우저를 실행하고 URL 입력 필드에 "http://192.168.100.10/"를 입력한 후, (Enter) 키를 누릅니다.

"Welcome to the NEC Projector Server" 화면이 나타납니다.

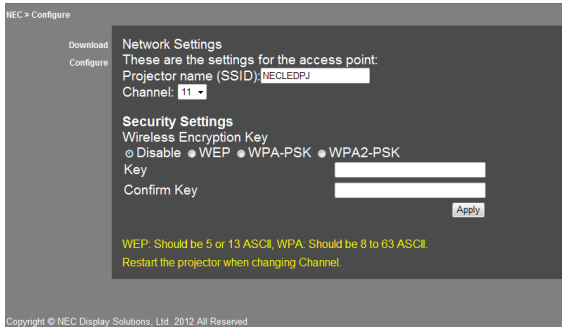
이 화면은 영문으로만 표시됩니다.



4. 화면 좌측 상단의 **"Configure"** 을 클릭합니다.

"네트워크 설정" 화면이 나타납니다.

- 이 화면은 영문으로만 표시됩니다.
- 최대 32 원 바이트 글자 및 숫자를 프로젝터 이름 (SSID) 으로 입력합니다.
- 채널의 기본값은 "11" 입니다.
- WEP, WPA-PSK 및 WPA2-PSK 이 선택되면, "키" 및 "확인 키" 영역 에서 키를 입력합니다.
 - WEP 키로 5- 및 13- 개의 ACSII 코드를 사용할 수 있습니다.
 - WPA-PSK 키로 8- 에서 63- 개의 ASCII 코드를 사용할 수 있습니다.
 - WPA2-PSK 키로 8- 에서 63- 개의 ASCII 코드를 사용할 수 있습니다.



5. 변경된 설정을 적용하려면, **[Apply]** 을 클릭합니다.

6. 웹 브라우저 윈도우를 닫습니다.

주의 " 채널 " 설정이 변경되면, 프로젝터를 재 시작합니다.

3. MirrorOp Lite (Windows 용)/MirrorOp Sender Lite (Mac 용)

이것은 무선 LAN 을 통하여 프로젝터와 컴퓨터를 연결하여 컴퓨터의 화면을 프로젝터로 전송하여 프로젝터의 화면에 투사하는 소프트웨어 프로그램입니다 . 컴퓨터의 화면은 무선으로 프로젝터의 화면에 투사될 수 있습니다 .

3-1. 작동 환경

MirrorOp Lite (Windows 용)

지원 OS	Windows 7 (32-/64-bit), Windows Vista (32-/64-bit), Windows XP SP2/SP3 (32-bit)
프로세서	Intel Dual Core 1.8 GHz 와 동급 또는 그 이상 (아톰 제외)
RAM	1 GB 또는 그 이상
그래픽 프로세서	NVIDIA 및 ATI 그래픽 카드 (VRAM 64 MB 또는 그 이상)

주의 Windows 16-bit 컬러 품질 지원 안됨 .

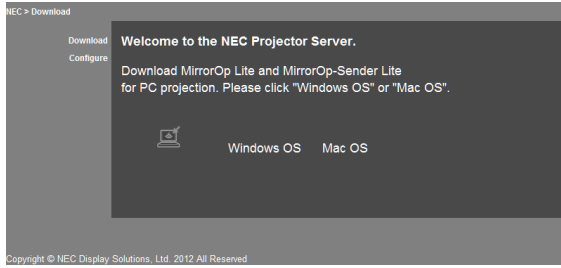
MirrorOp Sender Lite (Mac 용)

지원 OS	Mac OS X 10.7, 10.6, 10.5
프로세서	Intel Dual Core 1.4 GHz 와 동급 또는 그 이상 (PowerPC 미지원)
RAM	1 GB 또는 그 이상
그래픽 프로세서	NVIDIA 및 ATI 그래픽 카드 (VRAM 64 MB 또는 그 이상)
권장 모델	MacBook (2009/01/21 이후 버전) , MacBook Pro (모든 모델) , MacBook Air (2010/06/08 이후 버전)

3-2. 컴퓨터에 소프트웨어 다운로드 하기

무선 LAN 을 통해 MirrorOp Lite (Windows 용) 및 MirrorOp Sender Lite (Mac 용) 을 프로젝터의 내부 메모리로부터 다운로드 합니다 .

1. **프로젝터의 무선 LAN 대기 화면을 표시합니다 .**
"2-1. 프로젝터의 무선 LAN 대기 화면 표시하기 " 를 참조합니다 .
2. **무선 LAN 을 통해 프로젝터와 컴퓨터를 연결합니다 .**
"2-2. 무선 LAN 을 통해 프로젝터와 컴퓨터 연결하기 " 를 참조합니다 .
3. **컴퓨터의 웹 브라우저를 실행하고 URL 입력 필드에 "http://192.168.100.10/" 를 입력한 후, (Enter) 키를 누릅니다 .**
"Welcome to the NEC Projector Server" 화면이 나타납니다 .
이 화면은 영문으로만 표시됩니다 .



4. 화면 중앙에서 "Windows OS" 및 "Mac OS"를 클릭합니다.

사용하는 컴퓨터에 따라 "Windows OS" 및 "Mac OS"를 선택합니다.

"Windows OS" 가 클릭되면

"NEC_MirrorOp.exe" 파일을 컴퓨터의 원하는 폴더에 저장합니다.

"Mac OS" 가 클릭되면

"NEC_Mac.pkg" 파일이 컴퓨터에 다운로드 됩니다.

5. 소프트웨어 다운로드가 완료되면, 웹 브라우저를 닫습니다.

3-3. 컴퓨터에 소프트웨어 설치하기

Windows 용

1. "NEC_MirrorOp.exe"을 더블 클릭합니다.

MirrorOp Lite (Windows 용) 인스톨러가 실행됩니다.

인스톨러는 영문으로만 표시됩니다.

화면의 메시지에 따라 진행합니다 .

설치가 정상적으로 완료되면 , "MirrorOp Lite" 바로 가기 아이콘이 데스크탑에 생성됩니다 .



"Auto Log" 응용프로그램이 동시에 설치되지만 , 사용하지 마십시오 .

Mac OS 용

1. 다운로드 폴더에서 "NEC_Mac.pkg"를 더블 클릭합니다.

MirrorOp Sender Lite (Mac 용) 인스톨러가 실행됩니다 .

2. [계속]을 클릭합니다.

화면의 메시지에 따라 진행합니다 .

설치가 정상적으로 완료되고 , "MirrorOp Lite" 아이콘이 독에 생성되면 , MirrorOp Sender Lite(Mac 용) 이 자동으로 실행됩니다 .

그 다음 작동은 , "3-5. MirrorOp Sender Lite (Mac 용) 기본 조작 " 에서 단계 [3] 을 참조합니다 .

3-4. MirrorOp Lite (Windows 용) 기본 조작

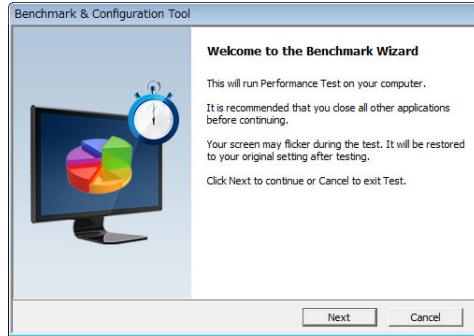
1. 무선 LAN 을 통해 프로젝터와 컴퓨터를 연결합니다.

"2-2. 무선 LAN 을 통해 프로젝터와 컴퓨터 연결하기 " 를 참조합니다 .

2. 데스크탑에서 "MirrorOp Lite" 아이콘을 더블 클릭합니다 .

MirrorOp Lite (Windows 용) 을 처음으로 실행하면 , 벤치마크 & 환경설정 도구가 실행됩니다 .

- 도구가 컴퓨터의 성능을 진단합니다 .
- 벤치마크 & 환경설정 도구는 영문으로만 표시됩니다 .

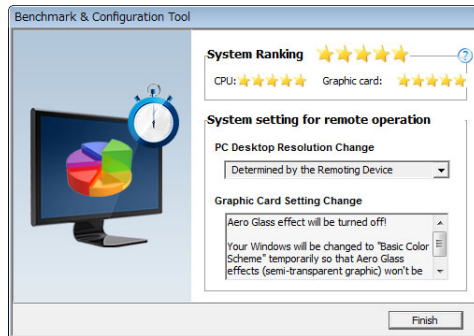


3. [Next] 을 클릭합니다 .

컴퓨터 성능 진단이 시작됩니다 .

진단이 완료되면 , 결과를 알려주는 화면이 표시됩니다 .

주의 화면 중앙 "PC Desktop Resolution Change" 항목의 풀 다운 메뉴에서 "Determined by the Remoting Device" 을 선택합니다 .



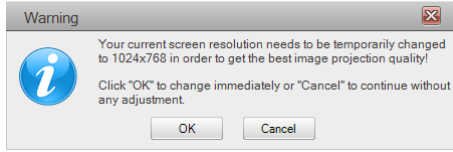
4. [Finish] 를 클릭합니다 .

MirrorOp Lite (Windows 용) 이 실행되고 액세스 포인트 선택 윈도우가 나타납니다 .

5. 프로젝터의 SSID (기본값 "NECLEDPJ") 을 선택하고 , [Connect] 을 클릭합니다 .

컴퓨터의 화면 해상도 변경을 확인하는 윈도우가 나타납니다 .

확인을 위해 윈도우에 표시되는 해상도는 사용자의 컴퓨터에 따라 달라집니다 .



6. 메시지를 클릭하고 , [OK] 을 클릭합니다 .

컴퓨터의 화면 해상도가 변경되고 컴퓨터의 화면이 프로젝터로부터 투사됩니다 .

- 현재 해상도 변경 없이 이미지를 표시하려면 , [Cancel] 를 클릭합니다 .
- 첫 실행 이후에는 MirrorOp Lite (Windows 용) 이 시작되어도 벤치마크 & 환경설정 도구는 더 이상 실행되지 않습니다 .

MirrorOp Lite 윈도우에서의 작동



	컴퓨터 화면의 전송을 취소합니다 .
	컴퓨터 화면의 전송을 재개합니다 .
	컴퓨터의 화면을 정지 영상으로 설정합니다 . 다시 클릭하면 , 정지 영상이 취소됩니다 .
	하위 메뉴를 표시합니다 .

7. MirrorOp Lite (Windows 용) 을 종료하려면 , MirrorOp Lite 윈도우에서 [X] 를 클릭합니다 .

종료를 확인하는 윈도우가 나타납니다 .

8. [OK] 을 클릭합니다 .

MirrorOp Lite (Windows 용) 이 종료됩니다 .

- 프로젝터로부터 투사된 이미지가 무선 LAN 대기 화면으로 전환됩니다 .

3-5. MirrorOp Sender Lite (Mac 용) 기본 조작

1. 무선 LAN 을 통해 프로젝터와 컴퓨터를 연결합니다 .

"2-2. 무선 LAN 을 통해 프로젝터와 컴퓨터 연결하기 " 를 참조합니다 .

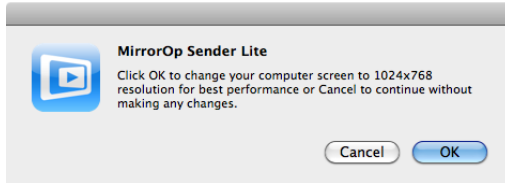
2. 독에서 "MirrorOp Sender Lite" 아이콘을 클릭합니다 .

MirrorOp Lite (Windows 용) 이 실행되고 액세스 포인트 선택 윈도우가 나타납니다 .

3. 프로젝터의 SSID (기본값 "NECLEDPJ") 을 선택하고 , [Connect] 을 클릭합니다 .

컴퓨터의 화면 해상도 변경을 확인하는 윈도우가 나타납니다 .

확인을 위해 윈도우에 표시되는 해상도는 사용자의 컴퓨터에 따라 달라집니다 .



4. 메시지를 클릭하고 , [OK] 을 클릭합니다 .

컴퓨터의 화면 해상도가 변경되고 컴퓨터의 화면이 프로젝터로부터 투사됩니다 .

- 현재 해상도 변경 없이 이미지를 표시하려면 , [Cancel] 를 클릭합니다 .
- MirrorOp Lite 윈도우는 Windows 용에서 설명된 것과 동일한 방법으로 조작됩니다 .

(> 페이지 12)



5. MirrorOp Sender Lite (Mac 용) 을 종료하려면 , MirrorOp Lite 윈도우에서 [X] 를 클릭합니다 .

종료를 확인하는 윈도우가 나타납니다 .

6. [OK] 을 클릭합니다 .

MirrorOp Sender Lite (Mac 용) 이 종료됩니다 .

- 프로젝터로부터 투사된 이미지가 무선 LAN 대기 화면으로 전환됩니다 .

3-6. SidePad 기능 사용하기 (MirrorOp Receiver (iOS 및 Android 용))

MirrorOp Receiver (iOS 및 Android 용) 가 사용될 때 태블릿 (iPad 및 Android), 프로젝터와 컴퓨터는 무선 LAN 을 통해 연결되고, 컴퓨터의 MirrorOp Lite (Windows 용) 및 MirrorOp Sender Lite (Mac 용) 은 태블릿을 통해 조작할 수 있습니다.

3-6-1. 작동 환경

iOS 용

지원 OS	iOS 3.2 또는 그 이상
지원 모델	iPad/iPad2/iPhone3G/iPhone3GS/iPhone4/iPhone4S/iPod touch

Android 용

지원 OS	버전 2.2 또는 그 이상
프로세서	600 MHz 또는 그 이상 (1 GHz 듀얼 코어 권장)

3-6-2. 응용프로그램 설치하기

iOS 용

앱 스토어에서 "MirrorOp Receiver Free" 를 검색하여 설치합니다.

- MirrorOp Receiver 는 무료 응용프로그램 입니다.

Android 용

Google Play 에서 "MirrorOp Receiver" 를 검색하여 설치합니다.

- MirrorOp Receiver 는 무료 응용프로그램 입니다.
- 본 프로젝트는 "MirrorOp Sender" 및 "MirrorOp Photo Sender Free" 를 지원하지 않습니다.

3-6-3. MirrorOp Receiver (iOS 용) 기본 조작

1. **MirrorOp Lite (Windows 용) 및 MirrorOp Sender Lite (Mac 용) 을 사용하여 프로젝터와 컴퓨터를 연결합니다.**

- "3. MirrorOp Lite (Windows 용)/MirrorOp Sender Lite (Mac 용)" 을 참조합니다. ([페이지 9](#))
- MirrorOp Lite (Windows 용) 은 또한 MirrorOp Receiver (iOS 용) 을 사용하여 조작할 수 있습니다.

2. **iPhone (또는 iPad) 에서 [설정] 을 탭 합니다.**

3. **"Wi-Fi" 를 탭 합니다.**

4. **Wi-Fi 를 "켜짐" 을 설정합니다.**

5. **네트워크 목록에서, "NECLEDPJ (이 프로젝트의 SSID)" 를 탭합니다.**

" ✓ " 가 체크됩니다.

6. **홈 버튼을 눌러 메뉴로 돌아갑니다.**

7. **"MirrorOp Receiver" 를 탭 합니다.**

MirrorOp Receiver 대기 화면이 표시됩니다.

8. **컴퓨터의 MirrorOp Lite 윈도우에서 "  " 를 클릭합니다.**

9. "→ MirrorOp Receiver (SidePad)"를 클릭합니다.

컴퓨터와 동일한 화면이 iPhone (또는 iPad) 에 표시됩니다.

• iPhone (또는 iPad) 화면에서 컴퓨터를 조작할 수 있습니다.

10. 홈 버튼을 눌러 MirrorOp Receiver 를 종료합니다.

3-6-4. MirrorOp Receive (Android 용) 기본 조작

1. MirrorOp Lite (Windows 용) 및 MirrorOp Sender Lite (Mac 용) 을 사용하여 프로젝터와 컴퓨터를 연결합니다.

• "3. MirrorOp Lite (Windows 용)/MirrorOp Sender Lite (Mac 용)" 을 참조합니다.

( 페이지 9)

• MirrorOp Sender Lite (Mac 용) 은 또한 MirrorOp Receiver (Android 용) 을 사용하여 조작할 수 있습니다.

2. Android 단말기의 응용프로그램 메뉴에서 [설정] 을 탭 합니다.

3. 무선 연결 또는 네트워크와 관련된 설정을 탭 합니다.

항목 이름은 사용자가 사용하는 모델에 따라 달라질 수 있습니다.

4. "Wi-Fi 설정 " 을 탭 합니다.

5. 네트워크 목록에서, "NECLEDPJ (이 프로젝트의 SSID)" 를 탭합니다.

6. "연결 " 을 탭 합니다.

7. 뒤로 가기 버튼을 눌러 응용프로그램 메뉴를 표시합니다.

8. "MirrorOp Receiver" 를 탭 합니다.

MirrorOp Receiver 대기 화면이 표시됩니다.

9. 컴퓨터의 MirrorOp Lite 윈도우에서 "  " 를 클릭합니다.

10. "→ MirrorOp Receiver (SidePad)"를 클릭합니다.

컴퓨터와 동일한 화면이 Android 단말기에 표시됩니다.

• Android 단말기의 화면으로부터 컴퓨터를 조작할 수 있습니다.

11. MirrorOp Receiver 를 종료하려면, 뒤로 가기 버튼을 누릅니다.

참고

- (메뉴) 버튼이 MirrorOp Receiver 화면에서 눌러지면, 메뉴가 나타납니다.
- "Send problem log" 가 메뉴에서 선택되면, AWIND Inc. 로 보내기 위한 문의 e-mail 생성 화면이 나타납니다. 해당 e-mail 은 영어 및 중국어만 지원됩니다.
- "Register" 메뉴는 이 장치에서 사용되지 않습니다.

4. MobiShow Lite (iOS 용) / MobiShow (Android 용)

본 소프트웨어 프로그램은 무선 LAN 을 통해 스마트폰 (또는 태블릿) 과 프로젝터를 연결하여, 스마트폰 (또는 태블릿) 의 JPEG 및 PtG2 파일 * 을 프로젝터로 전송하여 화면에 투사하기 위한 것입니다 .

* PtG2 파일은 PtG2 Converter (Windows 응용프로그램) 를 사용하여 Powerpoint 파일을 전용 MobiShow 파일로 변환한 입니다 .

4-1. 작동 환경

MobiShow Lite (iOS 용)

지원 OS	iOS 3.2 또는 그 이상
지원 모델	iPad/iPad2/iPhone3G/iPhone3GS/iPhone4/iPhone4S/iPod touch

MobiShow (Android 용)

지원 OS	버전 2.2 또는 그 이상
프로세서	600 MHz 또는 그 이상 (1 GHz 듀얼 코어 권장)

PtG2 Converter (Windows 용)

지원 OS	Windows 7 (32-/64-bit), Windows Vista (32-/64-bit), Windows XP SP2/SP3 (32-/64-bit)
프로세서	Intel Dual Core 1.8 GHz 와 동급 또는 그 이상 (아톰 제외)
RAM	1 GB 또는 그 이상

4-2. 응용프로그램 설치하기

MobiShow Lite (iOS 용)

앱 스토어에서 "MobiShow Lite" 를 검색하여 설치합니다 .

- MobiShow Lite 는 무료 응용프로그램 입니다 .
- 해당 프로젝터는 "MobiShow-Pro" 를 지원하지 않습니다 .

MobiShow (Android 용)

Google Play 에서 , "MobiShow" 를 검색하여 설치합니다 .

- MobiShow 는 무료 응용프로그램 입니다 .
- 해당 프로젝터는 "MobiShow-Pro" 를 지원하지 않습니다 .

PtG2 Converter (Windows 용)

PtG2 Converter 는 번들 USB 케이블을 사용하여 프로젝터와 컴퓨터가 연결된 프로젝터의 스토리지 영역으로부터 다운로드 됩니다 . 프로젝터의 스토리지 영역에 대한 자세한 사항은, 사용자 설명서의 " 사용자 컨트롤 " 섹션에서 " 프로젝터를 스토리지 장치로 사용하기 " 를 참조합니다 .

1. 프로젝터와 컴퓨터의 전원을 켭니다 .

2. 번들 USB 케이블을 사용하여 프로젝터의 USB-B 포트와 컴퓨터의 USB 포트 (타입 A)를 연결합니다.
3. 리모컨의 (USB-A) 버튼을 누릅니다.
Multimedia 메뉴가 표시됩니다.
4. 리모컨의 (◀/▶) 버튼을 사용하여 "**Connect PC**"로 커서를 옮기고, (▼) 버튼을 누른 다음, 커서를 "**Storage Mode**"로 설정한 후, (ENTER) 버튼을 누릅니다.
"PC 연결 ... 연결을 중지하려면 케이블을 빼냅니다."가 화면에 표시됩니다.
5. 컴퓨터에서, Windows 시작 메뉴의 "**컴퓨터**" (Windows XP는 "**내 컴퓨터**")를 클릭합니다.
두 개의 제거 가능한 디스크 "제거 가능한 디스크 (drive:)"가 표시됩니다.
6. 두 개의 제거 가능한 디스크에서, "**PtG2-setup.exe**"가 저장된 드라이브를 표시합니다.
7. "**PtG2-setup.exe**"를 컴퓨터의 하드 디스크로 복사합니다.
8. 파일이 복사되면, Windows 작업 트레이의 USB 아이콘을 클릭하여 USB 연결을 취소합니다.
USB 연결이 취소되면, USB 케이블을 빼냅니다.
9. 컴퓨터에서 복사된 "**PtG2-setup.exe**" 파일을 더블 클릭 합니다.
PtG2 Converter 설치가 시작됩니다.

화면의 메시지에 따라 진행합니다.

PtG2 Converter 설치가 완료되면, "PtG2 Converter" 바로 가기 아이콘이 데스크탑에 생성됩니다.

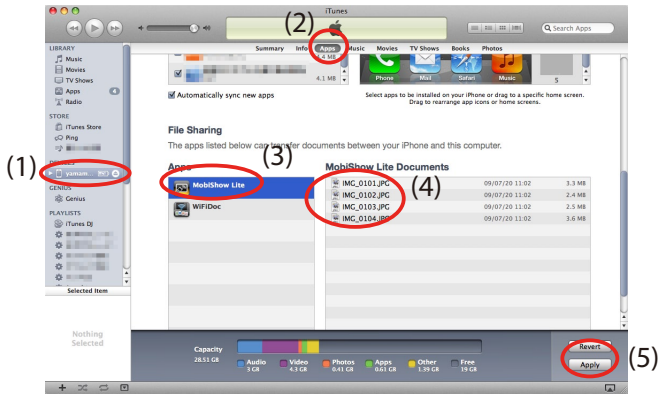
4-3. MobiShow Lite (iOS 용) 기본 조작

JPEG 및 PtG2 파일을 MobiShow Lite 로 전송하기

- MobiShow Lite 에서 프로젝터로 전송 될 JPEG 및 PtG2 파일을 iTunes 에서 iPhone(또는 iPad) 로 전송하고 저장합니다.
- PtG2 Converter (Windows 응용프로그램) 을 사용하여 PtG2 파일을 생성합니다.
(🔗 [페이지 20](#))

1. USB 케이블을 이용하여 iPhone (또는 iPad) 를 컴퓨터에 연결합니다.
iTunes 가 실행되고 동기화가 시작됩니다.

2. 동기화가 완료되면, 아래와 같이 iTunes 를 조작합니다.



- (1) iPhone (또는 iPad) 를 선택합니다 .
- (2) " 응용프로그램 " 을 선택합니다 .
- (3) 파일 공유 컬럼에서, "MobiShow Lite" 를 선택합니다 .
- (4) JPEG 및 PtG2 파일을 MobiShow Lite 문서 컬럼으로 끌어놓습니다 .
- (5) [동기화] 및 [적용] 을 클릭합니다 .
 동기화가 시작되고 JPEG 및 PtG2 파일이 iPhone (또는 iPad) 에 전송됩니다 .







3. 전송이 완료되면, iPhone (또는 iPad) 를 컴퓨터로부터 연결 해제 합니다.

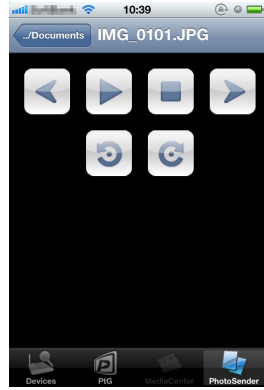
MobiShow Lite 를 사용하여 프로젝터로부터 이미지를 투사합니다

1. 프로젝트의 무선 LAN 대기 화면을 표시합니다 .
 "2-1. 프로젝트의 무선 LAN 대기 화면 표시하기 " 를 참조합니다 .
2. iPhone (또는 iPad) 에서 [설정] 을 탭 합니다 .
3. "Wi-Fi" 를 탭 합니다 .
4. Wi-Fi 를 "켜짐 " 을 설정합니다 .
5. 네트워크 목록에서, "NECLEDPJ (이 프로젝트의 SSID)" 를 탭 합니다 .
 " ✓ " 가 체크됩니다 .
6. 홈 버튼을 눌러 메뉴로 돌아갑니다 .
7. "MobiShow Lite" 를 탭 합니다 .
8. "NECPJ" 를 탭 합니다 .
 문서의 목록이 표시됩니다 .
9. "PtG" 및 "PhotoSender" 를 탭 합니다 .
10. 파일명을 탭 합니다 .
 이미지가 프로젝터로부터 투사됩니다 .

MobiShow Lite 화면 조작

* "PhotoSender" 가 선택되면 우측의 화면이 표시됩니다.

-  슬라이드 쇼를 시작합니다.
(▶가 탭 되면, 아이콘이 ||로 전환됩니다)
-  이미지 투사를 취소합니다.
-  이전 이미지를 투사합니다.
-  다음 이미지를 투사합니다.
-  이미지를 반 시계방향으로 90 도 회전합니다.
-  이미지를 시계방향으로 90 도 회전합니다.



11. MobiShow Lite 를 종료하려면, 홈 버튼을 누릅니다.

4-4. MobiShow (Android 용) 기본 조작

MobiShow 에 JPEG 및 PtG2 파일 저장하기

- MobiShow 로부터 프로젝터로 전송 될 JPEG 및 PtG2 파일을 Android 단말기의 SD 카드에 미리 저장합니다.
- PtG2 Converter (Windows 응용프로그램) 을 사용하여 PtG2 파일을 생성합니다.
([▶ 페이지 20](#))

MobiShow 를 사용하여 프로젝터로부터 이미지를 투사합니다









1. 프로젝터의 무선 LAN 대기 화면을 표시합니다.
"2-1. 프로젝터의 무선 LAN 대기 화면 표시하기 " 를 참조합니다.
2. Android 단말기의 응용프로그램 메뉴에서 **[설정]**을 탭 합니다.
3. 무선 연결 또는 네트워크와 관련된 설정을 탭 합니다.
항목 이름은 사용자가 사용하는 모델에 따라 달라질 수 있습니다.
4. **"Wi-Fi 설정 "**을 탭 합니다.
5. 네트워크 목록에서, **"NECLEDPJ (이 프로젝터의 SSID)"**를 탭합니다.
6. **"연결 "**을 탭 합니다.
7. 뒤로 가기 버튼을 눌러 응용프로그램 메뉴를 표시합니다.
8. **"MobiShow"**를 탭 합니다.
수신기 선택 화면이 표시됩니다.
9. **"NECPJ"**를 탭 합니다.

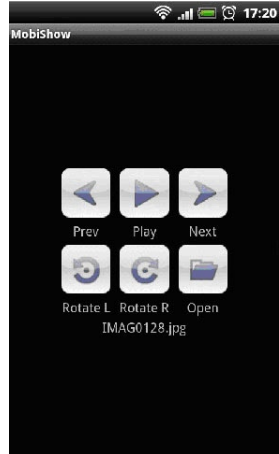
10. "Photo" 및 "PtG"를 탭 합니다.

MobiShow 화면이 표시됩니다.

MobiShow 화면 조작

* "Photo" 이 선택되면 우측 화면이 나타납니다.

-  슬라이드 쇼를 시작합니다.
(가 탭 되면, 아이콘이  < 정지 > 로 전환됩니다)
-  이전 이미지를 투사합니다.
-  다음 이미지를 투사합니다.
-  이미지를 반 시계방향으로 90 도 회전합니다.
-  이미지를 시계방향으로 90 도 회전합니다.
-  투사 될 파일을 선택하기 위해 사용합니다.



11. MobiShow 를 종료하려면, 뒤로 가기 버튼을 누릅니다.

참고

- "Select a receiver" 화면의 (메뉴) 버튼을 누르면, 메뉴가 나타납니다.
- "Send problem log" 가 메뉴에서 선택되면, AWIND Inc. 로 보내기 위한 문의 e-mail 생성 화면이 나타납니다. 해당 e-mail 은 영어 및 중국어만 지원됩니다.
- "Deregister" 메뉴는 이 장치에서 사용되지 않습니다.

4-5. PtG2 Converter (Windows 용) 기본 조작

Microsoft PowerPoint 2003, 2007 및 2010 에서 생성된 파일이 지원됩니다.

1. 데스크탑에서 "PtG2 Converter"아이콘을 더블 클릭합니다.

PtG2 Converter 윈도우가 표시됩니다.



2. PtG2 파일로 변환 될 파워포인트 파일을 PtG2 Converter 윈도우로 끌어놓습니다.
3. PtG2 파일 변환 작업이 시작됩니다.

5. WiFi Doc (iOS 용) / WiFi-Doc (Android 용)

본 소프트웨어 프로그램은 무선 LAN 을 통해 스마트폰 (또는 태블릿) 과 프로젝터를 연결하여, 스마트폰 (또는 태블릿) 의 Microsoft Office, PDF 및 텍스트 파일을 프로젝트로 전송하여 화면에 투사하기 위한 것입니다 .

다음 확장자를 가진 파일이 지원됩니다 :

txt, pdf, doc, ppt, xls, docx, pptx, xlsx 를 pps

5-1. 작동 환경

iOS 용

지원 OS	iOS 3.2 또는 그 이상
지원 모델	iPad/iPad2/iPhone3G/iPhone3GS/iPhone4/iPhone4S/iPod touch

Android 용

지원 OS	버전 2.2 또는 그 이상
프로세서	600 MHz 또는 그 이상 (1 GHz 듀얼 코어 권장)

5-2. 응용프로그램 설치하기

iOS 용

앱 스토어에서 "WiFi Doc" 를 검색하여 설치합니다 .

• WiFi Doc 은 무료 응용프로그램 입니다 .

Android 용

Google Play 에서 , "WiFi-Doc" 를 검색하여 설치합니다 .

• WiFi Doc 은 무료 응용프로그램 입니다 .

5-3. WiFi Doc (iOS 용) 기본 조작

Microsoft Office, PDF 및 텍스트 파일을 WiFi Doc 으로 전송하기

WiFi Doc(iOS 용) 에서 프로젝트로 전송 될 Microsoft Office, PDF 및 텍스트 파일을 iTunes 에서 iPhone(또는 iPad) 으로 전송하고 저장합니다 .

iTunes 의 조작은 MobiShow Lite (iOS 용) 과 동일합니다 . ([페이지 18](#))

WiFi Doc 을 사용하여 프로젝트로부터 이미지 투사하기

1. 프로젝트의 무선 LAN 대기 화면을 표시합니다 .
"2-1. 프로젝트의 무선 LAN 대기 화면 표시하기 " 를 참조합니다 .
2. iPhone (또는 iPad) 에서 [설정] 을 탭 합니다 .
3. "Wi-Fi" 를 탭 합니다 .
4. Wi-Fi 를 "켜짐 " 을 설정합니다 .
5. 네트워크 목록에서 , "NECLEDPJ (이 프로젝트의 SSID) " 를 탭합니다 .
" ✓ " 가 체크됩니다 .
6. 홈 버튼을 눌러 메뉴로 돌아갑니다 .

7. "WiFiDoc"를 탭 합니다.
8. "NECPJ"를 탭 합니다.
문서의 목적이 표시됩니다.
9. 파일명을 탭 합니다.
이미지가 프로젝터로부터 투사됩니다.

WiFi Doc 화면



이미지가 탭 되면, "./Document" 버튼과 "정지" 버튼 등 썸네일이 표시됩니다.

10. WiFi Doc 를 종료하려면, 홈 버튼을 누릅니다.

5-4. WiFi Doc (Android 용) 기본 조작

Microsoft Office, PDF 및 텍스트 파일을 WiFi-Doc 에 저장합니다.

WiFi-Doc 에서 프로젝터로 전송 될 Microsoft Office, PDF 및 텍스트 파일을 사용자의 Android 단말기의 SD 카드에 미리 저장합니다.

WiFi Doc 을 사용하여 프로젝터로부터 이미지 투사하기

1. 프로젝터의 무선 LAN 대기 화면을 표시합니다.
"2-1. 프로젝터의 무선 LAN 대기 화면 표시하기"를 참조합니다.
2. Android 단말기의 응용프로그램 메뉴에서 [설정]을 탭 합니다.
3. 무선 연결 또는 네트워크와 관련된 설정을 탭 합니다.
항목 이름은 사용자가 사용하는 모델에 따라 달라질 수 있습니다.
4. "Wi-Fi 설정"을 탭 합니다.
5. 네트워크 목록에서, "NECLEDPJ (이 프로젝터의 SSID)"를 탭합니다.
6. "연결"을 탭 합니다.
7. 뒤로 가기 버튼을 눌러 응용프로그램 메뉴를 표시합니다.
8. "WiFi-Doc"를 탭 합니다.
"수신기 찾기" 화면이 나타납니다.
9. "NECPJ"를 탭 합니다.

10. 투사 될 이미지가 저장되어 있는 폴더를 선택합니다.

11. 파일명을 램 합니다.

이미지가 프로젝터로부터 투사됩니다.

• WiFi-Doc 화면의 조작은 iOS 용 WiFi-Doc 과 동일합니다.

12. WiFi-Doc 를 종료하려면, 뒤로 가기 버튼을 누릅니다.

참고

- "Searching for receiver" 화면에서 (메뉴) 버튼이 눌러지면, 메뉴가 나타납니다.
- "Send problem log" 가 메뉴에서 선택되면, AWIND Inc. 로 보내기 위한 문의 e-mail 생성 화면이 나타납니다. 해당 e-mail 은 영어 및 중국어만 지원됩니다.
- "Register" 메뉴는 이 장치에서 사용되지 않습니다.

6. 문제 해결

6-1. 각각의 응용프로그램에 대한 연락처 정보

Windows 및 Mac 응용프로그램에 관하여 문의하기

NEC 웹 사이트에서 지원 페이지를 참고합니다 .

URL: <http://www.nec-display.com/global/index.html>

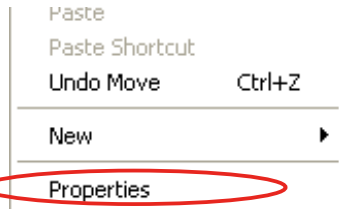
iOS 및 Android 응용프로그램에 관하여 문의하기

앱 스토어와 Google Play 의 각 응용프로그램에 대한 페이지에서 지원 정보를 참조합니다 . AWIND Inc. 에 대한 문의는 영어 및 중국어만 지원됩니다 .

6-2. Windows XP 에서 MirrorOp Lite (Windows 용) 과 Image Express Utility 2.0 를 동시에 사용시의 경고

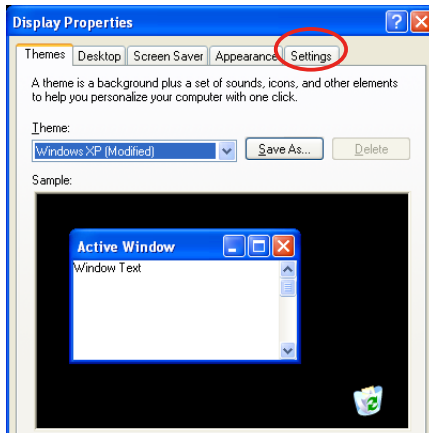
Windows XP 에서 , MirrorOp Lite (Windows 용) 과 NEC Image Express Utility 2.0 를 동시에 실행하지 마십시오 . Windows XP 하드웨어 가속이 자동으로 "None" 으로 설정될 수도 있습니다 . 만약 그렇게 되었다면 , "Full" 로 설정을 복원하기 위해 아래의 절차를 진행합니다 .

1. 데스크탑에서 마우스를 우클릭 합니다 .
2. "속성 "을 클릭합니다 .

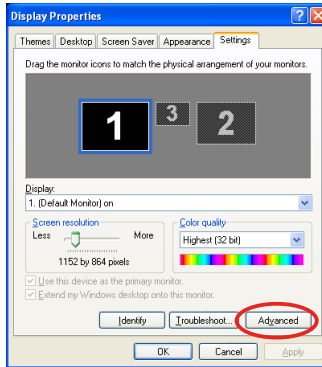


화면 속성 윈도우가 열립니다 .

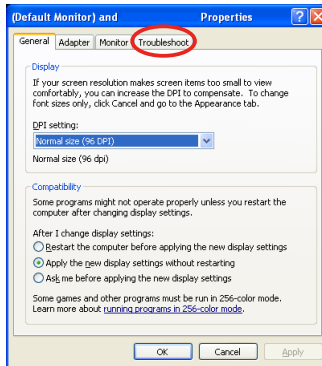
3. "설정 "탭을 클릭합니다 .



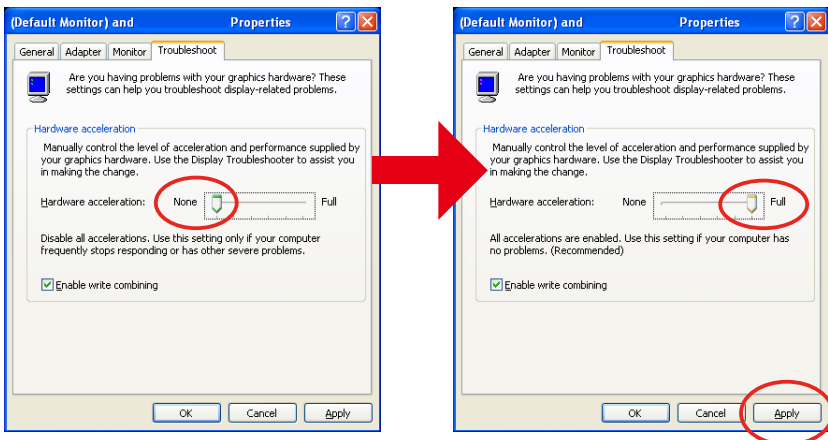
4. "고급"을 클릭합니다.



5. "문제 해결" 탭을 클릭합니다.



6. 만약 "하드웨어 가속" 슬라이더 바가 "None"으로 설정되었다면, "Full"로 변경합니다.



7. 설정이 변경되었다면, "적용"을 클릭합니다.

6-3. 활성 알림

만약 본 프로젝터 (초기 설정 : NECLEDPJ) 이외에 하나 이상의 다른 액세스 포인트가 MirrorOp Lite (Windows 용)/MirrorOp Sender Lite (Mac 용) 액세스 포인트 선택 시에 연결되면 , "Activation Reminder" 화면이 표시 될 것입니다 . 그렇게 되면 , "Remind me later" 을 선택하고 , [OK] 을 클릭한 후 , "MirrorOp" 응용프로그램을 종료합니다 .

