

프로젝터

## ***U300X/U250X*** ***U310W/U260W***

---

사용자 매뉴얼



U250X 과 U260W 모델은 북미 지역에서는 판매되지 않습니다.

모델 번호

NP-U300X/NP-U250X

NP-U310W/NP-U260W

- DLP 및 BrilliantColor는 Texas Instruments의 상표입니다.
- IBM은 상표 또는 International Business Machines Corporation의 등록 상표입니다.
- Macintosh, Mac OS X, iMac 및 PowerBook은 Apple Inc. 사의 등록 상표로, 미국 및 타 국가에 등록되어 있습니다.
- Microsoft, Windows, Windows Vista, Internet Explorer, .NET Framework, PowerPoint는 미국과 그 외 해당 국가에 적용되는 Microsoft Corporation의 등록 상표 또는 상표입니다.
- MicroSaver는 ACCO Brands 소속인 Kensington Computer Products Group의 등록 상표입니다.
- Virtual Remote Tool은 WinI2C/DDC 라이브러리(© Nicomsoft Ltd)를 사용합니다.
- HDMI, HDMI 로고, High-Definition Multimedia Interface는 HDMI Licensing LLC.의 상표 또는 등록 상표입니다.



- Blu-ray는 Blu-ray Disc Association의 상표입니다.
- 본 사용자 매뉴얼에서 언급되는 기타 상품 및 기업명은 해당 상표권자의 등록 상표입니다.

## 참고

- (1) 본 사용자 매뉴얼은 허가 없이 일부 또는 전부를 전재할 수 없습니다.
- (2) 본 사용자 매뉴얼의 내용은 통지 없이 변경될 수 있습니다.
- (3) 본 사용자 매뉴얼은 주의 깊게 작성되었습니다. 하지만, 이상한 부분이나 오타자를 발견하게 되시면 연락주시십시오.
- (4) 위의 (3)항에도 불구하고, NEC는 프로젝터의 사용으로 인한 이익 손실이나 기타의 손실에 의한 배상 청구에 대해 책임이 없습니다.

# 중요 정보

## 안전 조건

### 주의 사항

NEC U300X/U250X/U310W/U260W 프로젝터를 사용하기 전에 본 매뉴얼을 주의 깊게 읽고 가까운 곳에 보관하여 필요할 때마다 참조하시기 바랍니다.

#### 주의



전원을 끌 경우 콘센트 코드도 뽑아주십시오.  
가능한 프로젝터에 가까이 있는 전원 콘센트를 사용하십시오.

#### 주의



전기 충격이 발생할 수 있으니 프로젝터를 열지 마십시오.  
내부에 고(高) 전압의 컴포넌트가 들어 있습니다.  
서비스는 판매점 직원에게 의뢰하십시오.



이 표시는 절연하지 않았을 경우 발생할 수 있는 전기적 충격을 경고합니다. 따라서 프로젝터 내부의 부품을 건드리지 않도록 하시기 바랍니다.



이 표시는 프로젝터의 작동, 관리에 관한 중요 정보를 사용자에게 경고해줍니다.  
문제 해결을 위해, 내용을 주의해서 읽으시기 바랍니다.

**경고:** 화재 또는 전기적 충격이 발생할 수 있으니 비가 오는 장소에 두거나 습기에 노출하지 마십시오.  
2개의 전기 코드가 완전히 삽입되는 콘센트를 사용하시고 확장 코드에 플러그를 꽂아 사용하지 마십시오.

## DOC 공지 사항(캐나다에만 해당)

본 클래스 B 디지털 장치는 캐나다 간섭-유발 장치 규정의 모든 요구사항을 준수합니다.

## 기기 소음 정보 규정 - 3. GPSCV,

이 제품의 최대 음압은 EN ISO 7779에 따라 70dB(A) 이하입니다.

## 사용한 제품 폐기하기



EU 규제가 적용되는 각 회원국의 경우 왼쪽과 같은 모양의 기호가 표시된 전기 및 전자 제품은 가정용 폐기물과 분리하여 폐기해야 합니다. 프로젝터 및 관련 전자 부속품 또는 램프가 이에 포함됩니다. 해당 제품을 폐기할 경우 지역 당국의 지침에 따르거나 제품을 구입한 업체에 문의하십시오. 사용한 제품은 수집을 거친 다음 적절한 방법을 통해 재사용 및 재활용됩니다. 이러한 노력을 통해 폐기물의 양은 물론, 램프에 포함된 수은과 같이 사람의 건강 및 환경에 악영향을 미치는 요소를 최소화할 수 있습니다. 전기 및 전자 제품 표시는 현 유럽 연합 회원국에만 적용됩니다.

## 캘리포니아 주민에게 경고:

이 제품과 함께 제공된 케이블을 손으로 만지면 캘리포니아 주에서 알려진 선천적 결손증 또는 생식기능에 해를 끼치는 것으로 알려진 화학물질인 납에 노출될 수 있습니다. **사용 후 손을 씻어 주십시오.**

## RF Interference (미국에만 해당)

### 경고

연방통신위원회는 NEC Display Solutions of America에 의해 본 매뉴얼에 명시된 사항들을 제외한 장치에 대한 수정 및 변경을 허용하지 않습니다. 본 정부 규제를 이행하지 않을 시 사용자에게 장비에 대한 사용 권리를 무효화할 수 있습니다. 본 장비는 FCC 규정 Part 15에 따른 Class B 디지털 장치에 대한 제한사항 준수 시험을 거쳤으며 해당 제한사항을 준수하는 것으로 인정되었습니다. 이러한 제한은 주택에서 설치할 때 유해한 간섭으로부터 적절한 보호를 제공하기 위해 고안되었습니다. 본 장비는 무선 채널 에너지를 발생시키고, 사용하며, 방출할 수 있으며, 해당 지침에 따라 설치 및 사용되지 않을 경우, 무선 통신에 유해한 간섭을 일으킬 수 있습니다. 하지만, 그 간섭이 어떤 특별한 설치에서 발생하지 않을 것이라는 보장은 없습니다.

본 장비를 끄고 켤 때에 라디오나 TV 수신에 유해한 간섭을 발생시키는 것으로 파악되면, 사용자는 다음 조치 중 하나 이상을 수행하여 그 간섭을 교정하시기 바랍니다:

- 수신 안테나의 방향을 바꾸거나 위치를 바꿉니다.
- 장비와 수신기 사이의 거리를 더 멀리 합니다.
- 장비를 수신기가 연결되어 있는 것과 다른 회로의 콘센트에 연결합니다.
- 도움이 필요하시면 판매점이나 경험있는 라디오/TV 기술자에게 문의하십시오.

UK에만 해당: UK에서 BS는 몰드 플러그와 함께 전원 코드가 이 장비와 함께 사용하기 위해 설치된 블랙(five Amps) 플러그를 가지고 있음을 승인하였습니다. 만약 전원 코드가 이 장비와 함께 제공되지 않았다면 공급자에게 연락하십시오.

### 중요 안전 지침

안전 지침은 프로젝터의 긴 수명을 보장하고, 또한 화재, 전기 충격으로부터 프로젝터를 보호하기 위한 것입니다. 유념해서 읽으시고 위험을 방지하시기 바랍니다.

### 주의

- 프로젝터를 다음과 같은 조건의 장소에 설치하지 마십시오.
  - 불안정한 카트, 스탠드 또는 테이블.
  - 욕조나 습기가 많은 방 등, 물기가 많은 곳.
  - 직사 광선에 노출된 곳, 히터 또는 열 방출 장비 근처.
  - 먼지나 연기, 수증기가 있는 환경.
  - 종이나 천 또는 카페트 위.
- 프로젝터를 천장에 설치하고자 할 경우
  - 직접 천장에 설치하지 않도록 합니다.
  - 정상적인 작동 및 프로젝터의 손상을 방지하기 위해 숙련된 전문가가 설치해야 합니다.
  - 천장은 프로젝터를 지탱할 수 있을 정도로 견고해야 하며 설치 시 해당 건물의 규정에도 합당해야 합니다.
  - 자세한 정보는 판매점에 문의하십시오.

### 프로젝터는 수평 위치에 설치하십시오.

프로젝터의 기울기는 15도를 초과할 수 없습니다. 또한 프로젝터는 데스크 위나 천장 장착 이외의 다른 형태로 설치하지 마십시오. 이 경우, 랩프의 수명이 급격히 감소합니다.

**⚠ 화재 및 전기 충격 예방 ⚠**

- 충분한 통풍 공간이 확보되어야 하며 프로젝터 내부의 뜨거운 공기를 배출하는 통풍구를 막아서도 안됩니다. 프로젝터와 벽 사이에는 최소한 10 cm (4인치)의 공간이 확보되어야 합니다.
- 프로젝터가 켜진 상태 또는 꺼진 직후 장비가 가열되어 있는 동안 환기 배출구를 만지지 마십시오.



- 프로젝터 내부에 종이 클립, 종이 조각 같은 이물질이 들어가지 않도록 하십시오. 프로젝터 내부로 들어간 물체를 꺼내려 하지 마십시오. 금속 줄, 드라이버 같은 금속물을 프로젝터 안으로 삽입하지 마십시오. 프로젝터 안으로 이물질이 떨어졌을 경우 즉각 전원 케이블을 분리하고 판매점 기사에게 이물질 제거를 의뢰하십시오.
- 프로젝터 위에 어떠한 물건도 올려 놓지 마십시오.
- 심한 뇌우가 치는 동안은 전원 플러그를 건드리지 마십시오. 전기 충격이나 화재가 발생할 수 있습니다.
- 프로젝터는 100-240V AC 50/60 Hz에서 작동하도록 설계되었습니다. 따라서 프로젝터를 사용하기 전에 전원이 규격에 맞는 지 확인하십시오.
- 프로젝터가 켜졌을 때 거울을 들여다보지 마십시오. 눈에 심각한 손상이 올 수 있습니다.



- 어떤 물체(돌보기 등)도 프로젝터의 빛 경로 안에 들어오지 않도록 합니다. 거울에서 나오는 빛의 경로는 강렬하기 때문에, 거울에서 나오는 빛의 방향을 바꾸는 비정상적인 물체는 화재 또는 눈 손상과 같은 예측할 수 없는 결과를 초래할 수 있습니다.
- 어떠한 물체든 광원과 거울 사이의 빛의 경로를 막지 마십시오. 물체에 불이 붙을 수도 있습니다.
- 열에 쉽게 영향을 받는 물체를 프로젝터 거울 또는 통풍구 앞에 두지 마십시오. 빛 방출구 또는 통풍구에서 방출된 열에 의해 물체가 녹거나 손에 부상을 입을 수 있습니다.
- 전원 케이블을 조심해서 다루십시오. 코드가 손상되면 전기 충격이나 화재를 초래할 수 있습니다.
  - 제공된 것 이외에 다른 전원 케이블을 사용하지 마십시오.
  - 케이블을 과도하게 구부리거나 잡아당기지 마십시오.
  - 케이블을 프로젝터 또는 다른 무거운 물체 아래 두지 마십시오.
  - 전원 케이블을 천과 같은 다른 부드러운 물체로 덮지 마십시오.
  - 전원 케이블에 열을 가하지 마십시오.
  - 젖은 손으로 전원 플러그를 만지지 마십시오.
- 다음과 같은 경우에는 프로젝터의 전원을 끄고, 전원 케이블을 분리한 후, 숙련된 판매점 기사가 물체를 제거하도록 합니다.
  - 전원 케이블 또는 플러그가 손상 또는 닳은 경우.
  - 프로젝터 내부에 액체가 스며든 경우 또는 비나 물에 노출된 경우.
  - 사용자 매뉴얼에 설명된 대로 따라 했는데도 프로젝터가 정상적으로 동작하지 않는 경우.
  - 프로젝터를 떨어뜨렸거나 본체가 손상된 경우.
  - 프로젝터가 성능에 현저한 차이를 보여, 수리가 요망되는 경우.
- 프로젝터를 상당 기간 동안 사용하지 않고 방치한 경우.
- 프로젝터를 운반할 경우, 운반 전에 전원 케이블과 기타 케이블 들을 분리하십시오.
- 본체를 청소하거나 램프를 교체하기 전에 프로젝터의 전원을 끄고, 전원 케이블을 분리하십시오.
- 랜 케이블을 사용할 경우 다음을 참조하십시오:
  - 안전을 위해, 과잉 전압이 흐를 수 있는 주변 장치 연결용 커넥터에 연결하지 마십시오.

**⚠ 리모컨 관리**

- 조심해서 리모컨을 다루십시오.
- 리모컨에 물이 묻었을 경우 즉시 털어내고 건조시키십시오.
- 고온 다습한 장소에 두지 않도록 합니다.
- 배터리를 단락, 가열 또는 분해하지 마십시오.
- 배터리를 볼 속에 던지지 마십시오.
- 장시간 리모컨을 사용하지 않을 경우 리모컨에서 배터리를 빼낸 후에 보관하십시오.
- 배터리의 양극(+/-)이 제대로 정렬되도록 하십시오.
- 새 배터리와 기존의 배터리를 혼용하거나 또는 서로 다른 배터리 유형을 함께 사용하지 않도록 합니다.
- 사용한 배터리는 해당 국가의 법규에 따라 처리하도록 합니다.

**램프 교체**

- 램프 교체는 61-62쪽의 내용을 참조하십시오.
- [램프의 수명이 다되었습니다. 램프를 교환하십시오. (THE LAMP HAS REACHED THE END OF ITS USABLE LIFE. PLEASE REPLACE THE LAMP.)] 메시지가 표시되면 램프와 필터를 교체하십시오. 램프가 수명 한도를 초과할 경우 램프 전구가 깨져서 램프 주위로 깨진 유리 조각이 튀어 부상을 입을 수도 있습니다. 이 경우, 부상을 입을 수 있으니 유리 조각을 건드리지 않도록 합니다. 판매점에 램프 교체를 문의하십시오.

**램프 특성**

프로젝터는 광원으로 고압 수은등을 사용합니다. 램프는 시간이 경과함에 따라 밝기가 점차 감소합니다. 또한 반복적으로 램프를 켜다 끄는 경우에도 휘도를 낮추는 원인이 될 수 있습니다.

**⚠ 주의:**

- 사용한 직후에는 램프를 만지지 마십시오. 매우 뜨겁습니다. 프로젝터를 끈 다음 전원 케이블을 분리하십시오. 그리고 나서 최소한 한 시간 후에 램프 교체 작업을 하십시오.
- 천장에 장착된 프로젝터에서 램프를 분리할 경우, 프로젝터 아래에 사람이 없는지 확인하십시오. 램프가 파열되어 깨진 경우, 유리조각이 떨어질 수 있습니다.

**미국 주민을 위한 공지사항**

본 제품의 램프는 수은을 포함하고 있습니다. 지역, 주 또는 연방법에 따라 처리하여 주십시오.

**⚠ 3D 이미지를 보기 위한 건강상의 예방 조치**

- 이미지를 보기 전에, LCD 셔터 안경 및 DVD, 비디오 게임, 컴퓨터의 비디오 파일등과 같은 3D 호환 콘텐츠에 포함되어 있는 사용자 설명서에 명시된 건강상의 예방 조치들을 읽으십시오. 해로운 증상들을 피하기 위해, 다음을 주의해 주십시오.
  - 3D 이미지 이외의 다른 물건을 볼 때 LCD 셔터 안경을 사용하지 마십시오.
  - 화면과 사용자 사이에 2 m/7 피트 이상의 거리가 허용됩니다. 3D 이미지를 너무 가까운 거리에서 보는 것은 사용자의 눈을 상하게 할 수 있습니다.
  - 3D 이미지를 너무 오랜 시간동안 보지마십시오. 메시지 시청 후 15분 이상의 휴식을 취하십시오.
  - 사용자 또는 사용자 가족 구성원 중 빛에 민감한 발작 이력이 있다면, 3D 이미지를 보기 전 의사와 상담을 하십시오.
  - 3D 이미지를 보는 동안, 메스꺼움, 어지러움, 두통, 눈의 피로, 시야가 흐려짐, 경련, 무감각과 같은 증상이 나타나면, 즉시 시청을 중지하십시오. 만약 증상이 계속된다면, 의사와 상담하십시오.

### 고위도 모드에 대해서

- 이 프로젝터를 고도 약 2500피트/760미터 이상에서 사용하실 때에는 [팬 모드(Fan Mode)]에서 [높음(High)]로 설정을 바꾸십시오.
- [높음(High)]로 설정하지 않은 상태로 약 2500 피트/760미터 이상의 고도에서 프로젝터를 사용하면 프로젝터의 과열이나 보호기능이 차단될 수 있습니다. 만일 그렇게 된 경우에는 수 분간 기다리신 후에, 프로젝터를 다시 켜십시오.
- 이 프로젝터를 고도 약 2500피트/760미터 이하에서 사용할 때 [높음(High)]로 설정하면 램프가 예열되지 못하고, 화면이 깜빡거리는 원인이 됩니다. [팬 모드(Fan Mode)]를 [자동(Auto)]로 바꾸십시오.
- 이 프로젝터를 고도 약 2500피트/760미터 이상에서 사용하면 램프 등의 부품의 수명이 짧아지는 원인이 될 수 있습니다.

### 투사된 원본 영상의 저작권 정보:

상업적 이익 또는 커피숍이나 호텔 같은 공공 장소에서 대중의 관심을 끌기 위한 목적으로 이 프로젝터를 사용하고 다음과 같은 기능을 사용하여 화면을 압축하거나 확대할 경우 저작권법에 의해 보호되는 저작권 침해 관련 소송이 발생할 수 있습니다. 이에 해당하는 기능으로는 [종횡비(Aspect Ratio)], [키스톤(Keystone)], 확대 기능 및 기타 유사한 기능을 들 수 있습니다.

목차.....	1	설정   어드밴스   보안설정 .....	48
사용 고지.....	2	기능설정 .....	50
주의사항.....	2	옵션   램프/필터 설정 .....	52
사용 고지.....	4	옵션   정보.....	53
제품 특징.....	4	옵션   어드밴스.....	54
내용물.....	5	부록.....	55
제품 개요.....	6	문제 해결.....	55
프로젝터.....	6	필터를 청소하십시오.....	60
연결 포트.....	7	램프 교체하기.....	61
제어판.....	8	비구면 거울 및 렌즈 청소 절차.....	63
케이블 커버 제거 및 부착.....	9	사양.....	64
리모콘.....	10	호환 모드.....	66
배터리 설치.....	13	아날로그 RGB.....	66
다운가능한 소프트웨어 사용하기.....	14	HDMI.....	66
주의.....	23	컴포넌트.....	67
프로젝터 연결하기.....	23	복합 비디오/S-비디오.....	67
컴퓨터/노트북에 연결하기/네트워크.....	23	천장 마운트 설치.....	68
비디오 소스에 연결하기.....	24	캐비닛 치수.....	69
프로젝터 전원 켜기/끄기.....	25	D-Sub 컴퓨터 입력 커넥터의 핀 배열	70
프로젝터 전원 켜기.....	25	PC 제어 코드 및 케이블.....	71
프로젝터 전원 끄기.....	26	문제 해결 체크 리스트.....	72
경고 표시기.....	27	TCO 인증.....	74
투사된 이미지 조정하기.....	28		
프로젝터 이미지 높이 조정하기.....	28		
프로젝터의 초점 조정.....	29		
투사 이미지 크기 조정하기.....	29		
투사 거리 및 화면 크기.....	30		
사용자 컨트롤.....	31		
온스크린 디스플레이.....	31		
조작법.....	31		
Menu Tree.....	32		
이미지.....	34		
이미지   어드밴스.....	36		
화면.....	38		
화면   3D 설정.....	40		
설정.....	41		
설정   신호 (RGB).....	43		
설정   어드밴스.....	44		
설정   어드밴스   네트워크.....	45		



## 주의사항



장치의 수명을 극대화하기 위해 본 사용자 가이드에서 권장된 모든 경고, 예방 조치 그리고 유지 관리를 따라 주십시오.

- 경고 - 본 프로젝터는 램프 자체의 수명을 감지합니다. 경고 메시지가 나타나면 반드시 램프를 교체하십시오.
- 경고 - 램프 모듈 교체 후 “기본 설정” 메뉴에서 “옵션 | 램프/필터 설정” 기능을 리셋하십시오(52페이지 참조).
- 경고 - 프로젝터를 끌 때, 전원을 제거하기 전 냉각 사이클이 완료되었는지 확인하십시오. 프로젝터가 식을 때까지 25초간 기다려 주십시오.
- 경고 - 먼저 프로젝터를 켜 후 소스 신호를 보내십시오.
- 경고 - 램프의 수명이 끝나려 할 때, 램프가 타거나 평하고 큰 소리가 날 수도 있습니다. 이런 경우, 램프가 교체되기 전에는 프로젝터가 다시 켜지지 않을 것입니다. 램프를 교체하려면, “램프 교체하기” 아래에 적힌 다음의 순서를 따라주십시오.

터키 마켓 EEE Yonetmeli□ine Uygundur와 관련된 터키 RoHS 정보.

본 장치는 영상 디스플레이 작업장에서 직접적인 시야에서의 사용을 목적으로 하지 않습니다. 영상 디스플레이 작업장에서 좋지 않은 영향을 피하기 위해 본 장치를 직접적인 시야에 위치하지 마십시오.

하이 게인 타입 스크린은 본 프로젝터와 최적으로 사용할 수 없습니다. 스크린 게인을 낮추면(즉, 스크린 게인을 1로 맞춤), 더 나은 투영된 이미지를 볼 수 있습니다.

## 해야 할 것:

- 청소 전 장비를 끄십시오.
- 순한 세제와 함께 젖은 부드러운 천을 사용하여 디스플레이를 청소합니다.
- 제품을 장시간 사용하지 않을 때에는 AC 콘센트에서 전원 플러그를 뽑아 두십시오.
- 만약 거울 또는 렌즈가 더러워 졌다면, 시중에서 판매되는 렌즈용 천을 사용하십시오.

## 하지 말아야 할 것:

- 장치를 닦을 때 연마성 세제, 왁스 또는 용매를 사용하지 마십시오.
- 다음의 조건하에서의 사용:
  - 극도로 덥거나, 추운 또는 습한.
  - 과도한 먼지 또는 오물질이 있는 장소
  - 직사광선이 비치는 장소.
  - 케이블 커버를 잡고 프로젝터 옮기기.
  - 천장 또는 벽에 프로젝터 설치.
  - 거울 또는 렌즈에 지나치게 강한 압력을 가함.
  - 거울 표면에 지문을 남기지 마십시오.

## 제품 특징

본 제품은 XGA/WXGA 싱글 칩 0.55"/0.65" DLPTM 프로젝터입니다. 특징들은 다음과 같습니다.

- U300X/U250X  
트루 XGA, 1024 x 768 어드레서블 픽셀  
U310W/U260W  
트루 WXGA, 1280 x 800 어드레서블 픽셀
- 싱글 칩 DLP™ 기술
- NTSC/NTSC4.43/PAL/PAL-M/PAL-N/SECAM  
및 SDTV (480i/576i), EDTV (480p/576p), HDTV  
(720p/1080i/1080p) 호환
- 멀티-오토 기능: 자동 찾기, 자동 이미지 및 조정 자동 저장.
- 모든 기능 원격 조종
- 다국어로 된 사용자 친화적 온스크린 디스플레이(OSD).
- 어드밴스 디지털 키스톤 보정 및 고품질 풀 스크린 이미지 스케일 재조정.
- 내장 모노 10 와트 스피커
- UXGA/WXGA/SXGA+/SXGA/XGA/SVGA/VGA/  
MAC 호환
- 3D 기능 지원



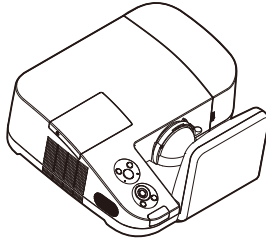
❖ 거울 커버, 상자 및 포장 재료들을 버리지 마십시오.

## 내용물

본 프로젝터는 아래에 보이는 모든 항목들과 함께 제공됩니다. 부속품이 모두 있는지 확인하십시오. 포함되지 않은 항목이 있다면 즉시 판매자에게 연락하십시오.



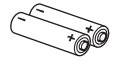
❖ 케이블 커버는 배송 시 프로젝터에 포함됩니다. 처음 프로젝터 사용할 때, 케이블을 연결하기 전 케이블 커버를 제거하십시오. 케이블 커버 제거 및 부착은 9페이지를 참조하십시오.



프로젝터

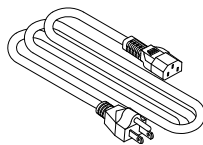


리모콘  
(P/N: 79TC3051)

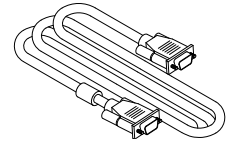
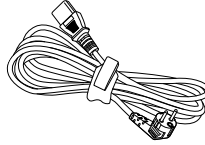


배터리(AAA x 2)

US (P/N:79TC3011) EU (P/N:79TC3021)



전원 코드(3 m) x 1



컴퓨터 케이블(VGA) (3m)  
(P/N:79TC3081)



❖ 나라마다 응용 부분의 차이가 있기 때문에 일부 지역은 부속품이 다를 수 있습니다.

### 문서:

- NEC 프로젝터 CD-ROM  
(P/N: 7N951534)
- 빠른 설정 가이드 (P/N: 79TC3081)
- 중요한 정보(복미용: 7N8N1101)(복미 이외의 다른 국가용: 7N8N1101 및 7N8N1111)

### 복미용:

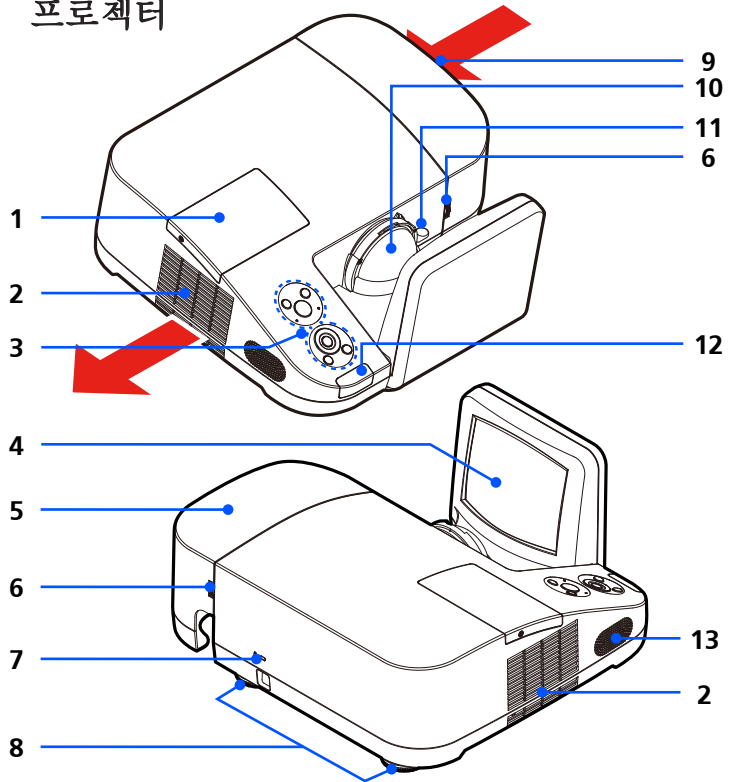
- 등록 카드
- 제한 보증

### 유럽용:

- 보증 정책  
유럽 고객: 사용자는 현재 유효한 보증을 찾을 수 있습니다. 웹사이트 상의 정책: [www.nec-display-solutions.com](http://www.nec-display-solutions.com)

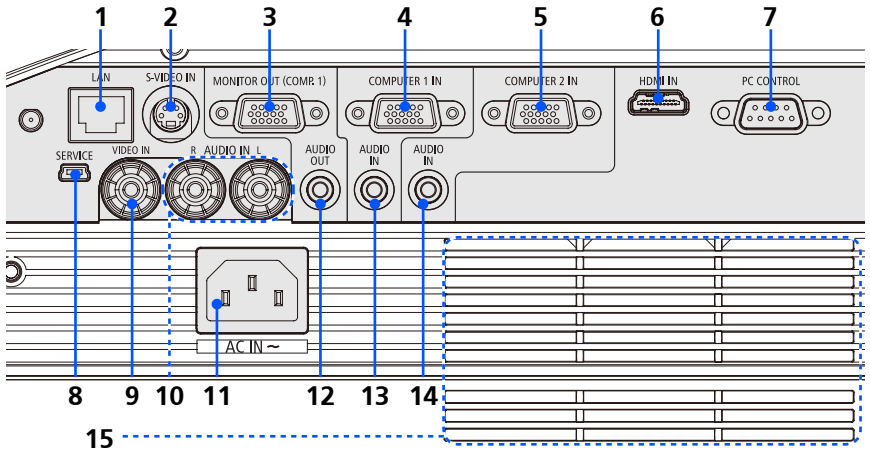
## 제품 개요

### 프로젝터



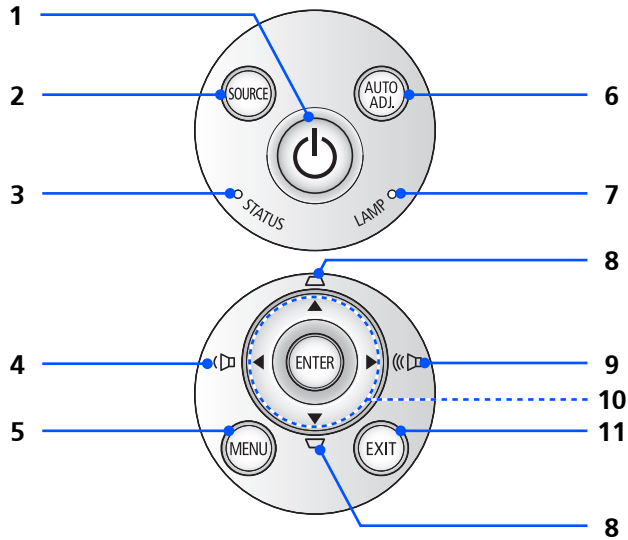
- |  |   |
|--|---|
| <ol style="list-style-type: none"> <li>1. 램프 커버</li> <li>2. 통풍(배출구)</li> <li>3. 제어판</li> <li>4. 거울</li> <li>5. 케이블 커버</li> <li>6. 케이블 커버의 링을 해제합니다.</li> <li>7. Kensington™ 잠금 포트(이 보안설정 슬롯은 Micro-</li> </ol> | <p>Saver® 보안설정 시스템을 지원합니다.</p> <ol style="list-style-type: none"> <li>8. 기울기 조절 다리</li> <li>9. 환기(흡입구)</li> <li>10. 렌즈</li> <li>11. 초점 레버</li> <li>12. 리모트 센서</li> <li>13. 스피커</li> </ol> |
|--|---|



## 연결 포트






1. 랜 커넥터
2. S-VIDEO 입력 커넥터
3. 모니터 출력 커넥터
4. 컴퓨터 1 입력 커넥터
5. 컴퓨터 2 입력 커넥터
6. HDMI 커넥터
7. PC 제어 커넥터
8. 서비스 포트(서비스 목적 전용)
9. 비디오 입력 커넥터
10. 오디오 입력 L/R 커넥터
11. AC 입력
12. 오디오 출력
13. 오디오 입력 단자 (의 컴퓨터 1)
14. 오디오 입력 단자 (의 컴퓨터 2)
15. 환기(흡입구)

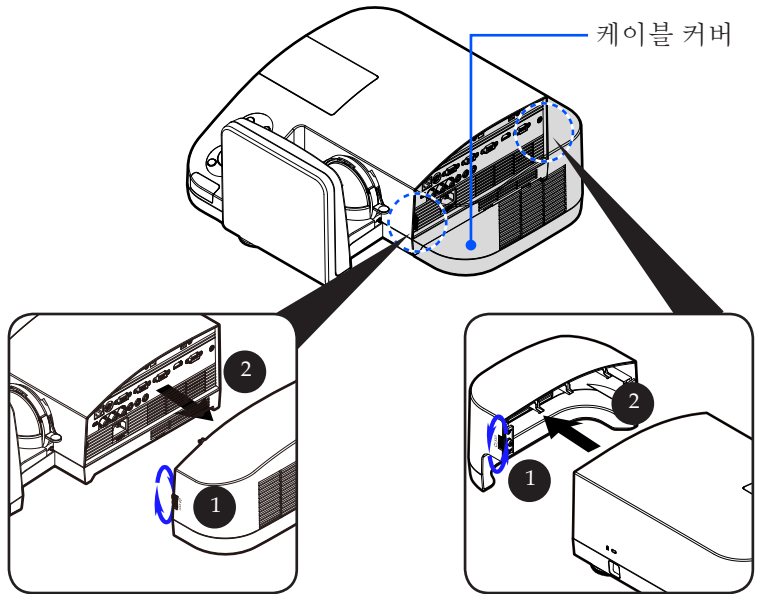
## 제어판



1	 전원 켜기/끄기 및 LED 표시등	프로젝터 전원 켜기. 25-26 페이지의 “프로젝터 전원 켜기/끄기” 단원을 참조하십시오.
2	소스	“소스”를 눌러 입력 신호를 선택합니다.
3	상태 LED	프로젝터의 온도 상태를 나타냅니다.
4	 볼륨-	스피커 볼륨 감소.
5	메뉴	온스크린디스플레이(OSD) 실행, OSD 메인 메뉴 작동을 위해 OSD 최상위 레벨로 돌아가려면 “메뉴” 입력.
6	오디오 조정.	자동적으로 입력 소스에 프로젝터를 동기화 합니다.
7	램프 LED	프로젝터의 램프 상태를 나타냅니다.

8	 키스톤 보정	프로젝터의 기울어짐에 의한 찌그러짐을 보정하기 위해 이미지 조정(수직 ± 40도)
9	 볼륨+	스피커 볼륨 증가.
10	 4 방향 선택 키	사용이 ▲ 또는 ▼ 또는 ◀ 또는 ▶를 사용해 항목을 선택하거나 선택한 항목을 조정합니다.
11	종료	설정 종료.

## 케이블 커버 제거 및 부착

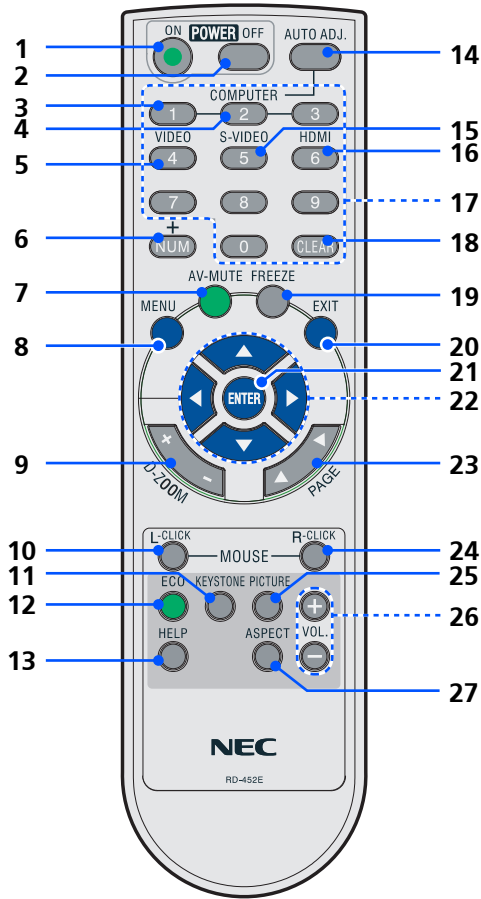



### 케이블 커버 제거 및 부착 순서:

1. 케이블 커버의 양쪽에 있는 링을 해제합니다. ❶
2. 케이블 커버를 제거합니다. ❷
3. 이전 순서를 반대로 하여 케이블 커버를 설치합니다.



## 리모콘




- |   |   |  |
|---|---|--|
| 1 |  전원 켜기 | 프로젝터 전원 켜기. 25-26 페이지의 “프로젝터 전원 켜기/끄기” 단원을 참조하십시오. |
| 2 | 전원 끄기   | 프로젝터 전원 끄기. 25-26 페이지의 “프로젝터 전원 켜기/끄기” 단원을 참조하십시오. |

3	컴퓨터 1	컴퓨터 1 입력 커넥터를 선택하려면 “1” 을 누릅니다.
4	컴퓨터 2	컴퓨터 2 입력 커넥터를 선택하려면 “2” 을 누릅니다.
5	비디오	비디오 입력 커넥터를 선택하려면 “비디오”를 누릅니다.
6	숫자	패스워드 선택. 패스워드를 입력할 때, 반드시 “NUM”과 다른 번호 버튼을 동시에 누르십시오.
7	AV 음소거	일시적으로 오디오 및 비디오를 끄기/켜기합니다.
8	메뉴	온스크린디스플레이(OSD) 실행, OSD 메인 메뉴 작동을 위해 OSD 최상위 레벨로 돌아가려면 “메뉴” 입력.
9	디지털 줌	투영된 이미지 줌 인/아웃
10	좌측 클릭	마우스 좌측 클릭
11	키스톤 보정	프로젝터의 기울어짐에 의한 찌그러짐을 보정하기 위해 이미지 조정(수직 ± 40도)
12	ECO	적은 전력 소비 및 램프 수명을 연장하기 위해 프로젝터 램프를 어렵게 합니다.
13	도움말	이 기능은 쉬운 설정 및 작동을 보장합니다.
14	오디오 조정.	자동적으로 입력 소스에 프로젝터를 동기화 합니다.
15	S-VIDEO	S-VIDEO 입력 커넥터를 선택하려면 “S-VIDEO”를 누릅니다.
16	HDMI	HDMI 입력 커넥터를 선택하려면 “HDMI”를 누릅니다.
17	숫자 버튼	패스워드 선택
18	제거	패스워드를 입력하는 동안 숫자를 제거합니다.

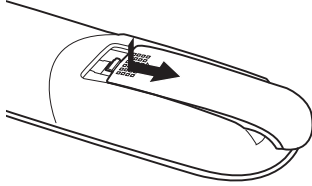


❖ 줄여진 이미지가 표시될 때, ▲, ▼, ◀ 및 ▶ 버튼을 이용하여 이미지를 이동할 수 없습니다.

19	정지	화면 이미지를 멈추기 위해 정지합니다. 화면 이미지를 다시 시작하려면 다시 한 번 누릅니다.
20	종료	설정 종료
21	확인	하위 메뉴 작동에서 사용자 항목의 섹션을 확인.
22	 4 방향 선택 버튼	사용이 ▲ 또는 ▼ 또는 ◀ 또는 ▶를 사용해 항목을 선택하거나 선택한 항목을 조정합니다. D-ZOOM+ 버튼을 이용하여 이미지를 확대했을 때, ▲, ▼, ◀ 및 ▶ 버튼으로 이미지를 이동합니다.
23	페이지	페이지를 올리거나 내리려면 이 버튼을 사용합니다.
24	우측 클릭	마우스 우측 클릭
25	이미지 모드	프레젠테이션, 영화, sRGB, 게임, 또는 사용자 정의 등 이미지 모드를 선택합니다.
26	볼륨 +/-	스피커 볼륨 증가/감소
27	중형비	원하시는 화면 비율을 선택하려면 이 기능을 사용합니다.(38페이지 참조)

## 배터리 설치

1. 확실히 누른 후 배터리 커버를 밀어냅니다.

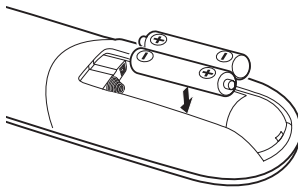


**NOTE**

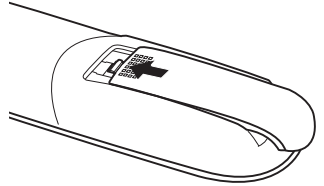
❖ 적외선 신호는 프로젝터와 리모컨이 서로 마주본 상황에서 프로젝터의 원격지 센서의 60도, 7m/22피트 거리까지 반응합니다.

❖ 리모컨과 원격지 센서 사이에 장애물이 있거나 프로젝터의 원격지 센서부분이 강한 빛을 받으면 리모컨은 작동하지 않습니다. 수명이 다된 배터리도 리모컨 동작불능의 원인이 됩니다.

2. 새 배터리(AAA)를 설치합니다. 배터리의 극성(+/-)이 올바르게 정렬되었는지 확인합니다.



3. 제자리에 위치할 때까지 배터리 위로 커버를 밀어 넣습니다. 다른 타입의 배터리와 혼용 또는 새 건전지와 오래된 건전지를 혼용하지 마십시오.

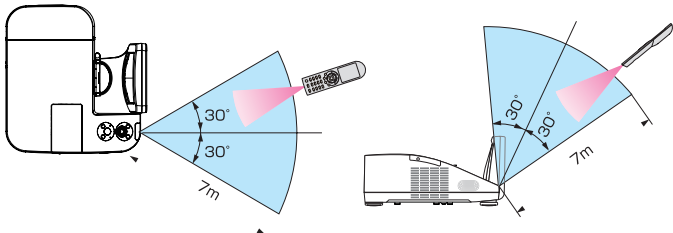


### 리모컨 관리

- 조심해서 리모컨을 다루십시오.
- 리모컨에 물이 묻었을 경우 즉시 털어내고 건조시키십시오.
- 고온 다습한 장소에 두지 않도록 합니다.
- 배터리를 거꾸로 넣지 마십시오.

**⚠ 주의:**

올바르지 못한 배터리 교체는 폭발의 위험이 있습니다. 제조사가 권장한 것과 동일하거나 동등한 타입으로만 교체하십시오. 사용한 배터리는 해당 국가의 법규에 따라 처리하도록 합니다.



## 다운가능한 소프트웨어 사용하기

NOTE

※ “컴퓨터 1”이 입력으로 선택되었을때, 가상 원격 화면 또는 툴바가 사용자의 컴퓨터 화면에 표시될 것입니다.

※ 제공된 컴퓨터 케이블(VGA)을 사용하여 Virtual Remote Tool을 사용할 수 있도록

COMPUTER 1 IN 커넥터를 컴퓨터의 모니터 출력 커넥터에 직접 연결합니다. 제공된 컴퓨터 케이블(VGA)이 아닌 스위치나 다른 케이블을 사용하면 신호 교환에 장애가 생길 수 있습니다. DDC/CI에는 12번 핀과 15번 핀이 필요합니다.

※ 컴퓨터의 사양과 그래픽 어댑터 또는 드라이버의 버전이 따라 Virtual Remote Tool이 작동하지 않을 수도 있습니다.

※ 프로젝터는 가상 원격 도구의 LAN 자동 검색 기능을 지원하지 않습니다. 프로젝터를 연결하려면, 수동으로 IP 주소를 등록해야 합니다.

### 컴퓨터 케이블(VGA)을 사용하여 프로젝터 작동(Virtual Remote Tool)

저희 웹사이트 (<http://www.nec-display.com/dl/en/index.html>)에서 다운로드 가능한 “Virtual Remote Tool” 유틸리티 소프트웨어를 사용하여 가상 리모트 화면(또는 툴바)을 사용자의 컴퓨터 화면에 표시할 수 있습니다.

이 스크린을 표시하면 컴퓨터 케이블(VGA), 직렬 케이블 또는 LAN 연결을 통해 프로젝터 전원 켜기 또는 끄기와 신호 선택 등의 작업을 수행할 수 있습니다.



가상 원격 화면



도구 모음

이 섹션에서는 Virtual Remote Tool의 사용 준비에 대한 내용을 개괄적으로 설명합니다.

Virtual Remote Tool 사용법은 Virtual Remote Tool의 도움말을 참조하십시오. (-> 18 쪽)

- 단계 1: 컴퓨터에 Virtual Remote Tool을 설치합니다. (-> 15 쪽)
- 단계 2: 컴퓨터에 프로젝터를 연결합니다. (-> 16 쪽)
- 단계 3: Virtual Remote Tool을 시작합니다. (-> 17 쪽)

#### 정보:

- Virtual Remote Tool은 LAN과 직렬 연결로 사용할 수 있습니다.
- Virtual Remote Tool에 대한 업데이트 정보는 다음 웹사이트를 참조하십시오. <http://www.nec-display.com/dl/en/index.html>

#### 정보:

- 프로젝터의 COMPUTER 1 IN 커넥터는 DDC/CI (Display Data Channel Command Interface)를 지원합니다. DDC/CI는 디스플레이/프로젝터와 컴퓨터 간 양방향 통신에 사용되는 표준 인터페이스입니다.



❖ 프로그램을 설치 또는 제거하려면 Windows 사용자 계정이 [Administrator] 권한 (Windows 7, Windows Vista, Windows XP)을 가지고 있어야 합니다.

❖ 설치하기 전에 실행 중인 모든 프로그램을 종료합니다. 다른 프로그램이 실행 중인 경우 설치가 완료되지 않을 수 있습니다.

## 단계 1: 컴퓨터에 Virtual Remote Tool 설치

- 지원 OS

가상 원격 도구(Virtual Remote Tool)은 다음의 운영 체제에서 작동합니다.

Windows 7 Home Basic \*1, Windows 7 Home Premium \*1, Windows 7 Professional \*1, Windows 7 Enterprise \*1, Windows 7 Ultimate \*1

Windows Vista Home Basic \*1, Windows Vista Home Premium \*1, Windows Vista Business \*1, Windows Vista Enterprise \*1, Windows Vista Ultimate \*1

Windows XP Home Edition \*2, Windows XP Professional \*2

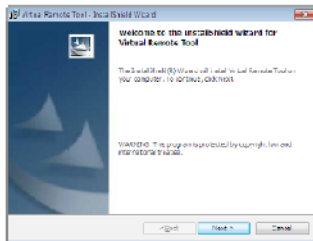
\*1: 32-bit 버전 지원.

\*2: Virtual Remote Tool을 실행하려면, "Microsoft .NET Framework Version 2.0 이상"이 필요합니다. Microsoft .NET Framework Version 2.0 이상은 마이크로 소프트의 웹페이지에서 이용가능 합니다. Microsoft .NET Framework Version 2.0 이상을 사용자의 컴퓨터에 설치합니다.

1 업데이트 된 VRT exe 파일을 (<http://www.nec-display.com/dl/en/index.html>) 웹사이트로부터 다운로드 합니다.

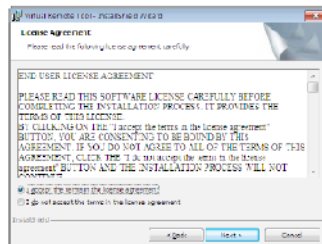
2 VRT. exe 아이콘 더블클릭 합니다.

인스톨러가 시작되고 마법사 화면이 나타날 것입니다.



3 "Next"를 클릭합니다.

"END USER LICENSE AGREEMENT" 화면이 표시됩니다.



“END USER LICENSE AGREEMENT” 를 자세히 읽습니다.  
4 동의하면 “I accept the terms in the license agreement”를 클릭한 후  
“Next”를 클릭합니다.

설치 프로그램 화면에 표시되는 지침에 따라 설치를 완료합니다.



설치 완료 후, Virtual Remote Tool의 바로 가기 아이콘.

## 정보: Virtual Remote Tool 제거

### • 준비:

제거하기 전에 Virtual Remote Tool을 종료합니다. 설치된 Virtual Remote Tool을 제거하려면 Windows 사용자 계정이 “관리자” 권한(Windows 7 및 Windows Vista) 또는 “컴퓨터 관리자” 권한(Windows XP)을 가지고 있어야 합니다.

### • Windows 7/Windows Vista인 경우

1 “시작” 을 클릭한 후 “제어판” 을 클릭합니다.

제어판 창이 표시됩니다.

2 “프로그램” 아래에서 “프로그램 제거” 를 클릭합니다.

“프로그램 및 기능” 창이 표시됩니다.

3 Virtual Remote Tool을 선택하여 클릭합니다.

4 “제거/변경” 또는 “제거” 를 클릭합니다.

“사용자 계정 컨트롤” 창이 표시되면 “계속” 을 클릭합니다. 화면에 표시되는 지침에 따라 제거를 완료합니다.

### • Windows XP인 경우

1 “시작” 을 클릭한 후 “제어판” 을 클릭합니다.

제어판 창이 표시됩니다.

2 “프로그램 추가/제거” 를 두 번 클릭합니다.

프로그램 추가/제거 창이 표시됩니다.

3 목록에서 Virtual Remote Tool을 클릭한 후 “제거” 를 클릭합니다.

화면에 표시되는 지침에 따라 제거를 완료합니다.

단계 2: 컴퓨터에 프로젝터 연결

1 제공된 컴퓨터 케이블(VGA)을 사용하여 프로젝터의 COMPUTER 1 IN 커넥터를 컴퓨터의 모니터 출력 커넥터에 직접 연결합니다.

2 제공된 전원 코드를 프로젝터의 AC IN과 벽면 콘센트에 연결합니다.

프로젝터가 대기 상태에 있습니다.

## 정보:

- Virtual Remote Tool을 처음으로 시작하는 경우 연결 항목을 탐색할 수 있도록 “Easy Setup” 창이 표시됩니다.

## 단계 3: Virtual Remote Tool 시작

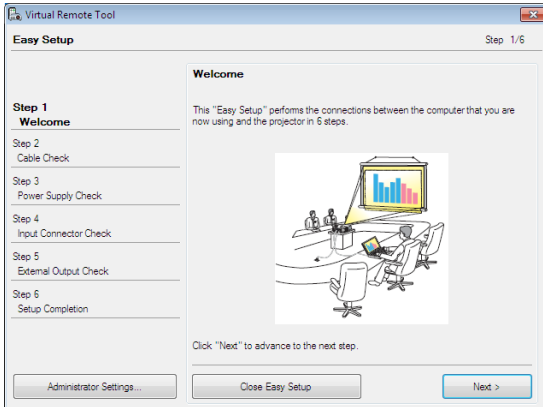
바로 가기 아이콘을 사용하여 시작



시작 메뉴에서 시작

[시작] -> [모든 프로그램] 또는 [프로그램] -> [NEC Projector User Supportware] -> [Virtual Remote Tool] -> [Virtual Remote Tool]을 차례로 클릭합니다.

Virtual Remote Tool을 처음으로 시작하는 경우 “Easy Setup” 창이 표시됩니다.



❖ 메뉴에서 “전원 절약”이 “대기 모드”로 선택되었다면, 프로젝터는 컴퓨터 케이블(VGA), 시리얼 케이블 또는 네트워크(유선 LAN) 연결을 통해 제어할 수 없습니다.

화면에 표시되는 지침을 따릅니다.


“Easy Setup”이 완료되면 Virtual Remote Tool 화면이 표시됩니다.

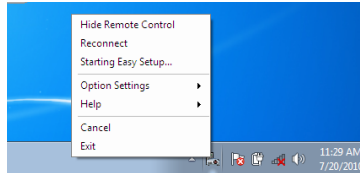


## 정보:

- “Easy Setup” 창을 표시하지 않고도 Virtual Remote Tool 화면(또는 도구 모음)을 표시할 수 있습니다. 이렇게 하려면 화면에서 “Do not use Easy Setup next time”의 확인란을 클릭하여 선택합니다(6단계의 “Easy Setup”).

## Virtual Remote Tool 종료

- 1 작업 표시줄에서 *Virtual Remote Tool* 아이콘  을 클릭합니다. 팝업 메뉴가 표시됩니다.



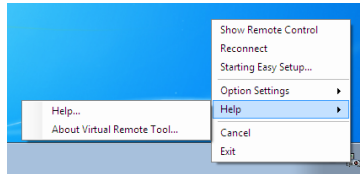
- 2 “Exit”을 클릭합니다.

Virtual Remote Tool이 닫힙니다.

## Virtual Remote Tool의 도움말 파일 보기

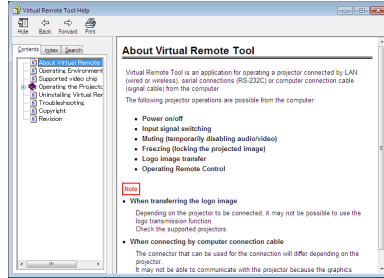
작업 표시줄을 사용하여 도움말 파일 표시

- 1 *Virtual Remote Tool*이 실행 중일 때 작업 표시줄에서 *Virtual Remote Tool* 아이콘 을 클릭합니다. 팝업 메뉴가 표시됩니다.



- 2 “Help”를 클릭합니다.

도움말 화면이 표시됩니다.



시작 메뉴를 사용하여 도움말 파일 표시

“시작” -> “모든 프로그램” 또는 “프로그램” -> “NEC Projector User Supportware” -> “Virtual Remote Tool” -> “Virtual Remote Tool Help” 를 차례로 클릭합니다.

도움말 화면 표시됩니다.

## LAN (PC Control Utility Pro 4)을 통한 프로젝터 제어

저희 웹사이트 (<http://www.nec-display.com/dl/en/index.html>)에서 다운로드 가능한 “PC Control Utility Pro 4” 유틸리티 소프트웨어 사용하여 LAN을 통해 컴퓨터로 프로젝터를 컨트롤 할 수 있습니다.

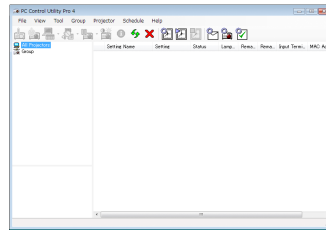
제어 기능

전원 켜기/끄기, 신호 선택, 영상 고정, 영상 음 소거, 오디오 음 소거, 조정, 오류 메시지 알림, 이벤트 일정.



❖ 프로젝터가 대기 상태인 경우, PC Control Utility Pro4의 오류 경보(Error Alert) 기능은 사용할 수 없습니다.

대기 상태에서도 이 기능을 사용할 수 있게 하려면, 프로젝터의 이메일 경보(E-Mail Alert) 기능을 사용하십시오. (-> 46 페이지)



### PC Control Utility Pro 4의 화면

이 섹션에서는 PC Control Utility Pro 4를 사용하기 위한 준비 작업에 대해 설명합니다. PC Control Utility Pro 4 사용법에 관한 정보는 PC Control Utility Pro 4의 도움말을 참조하십시오. (-> 22쪽 참조)

- 단계 1: 컴퓨터에 PC Control Utility Pro 4를 설치합니다. (-> 21쪽 참조)
- 단계 2: LAN에 프로젝터를 연결합니다. (-> 22쪽 참조)
- 단계 3: PC Control Utility Pro 4를 시작합니다. (-> 22쪽 참조)

#### 정보:

- PC Control Utility Pro 4에 직렬 연결을 사용할 수 있습니다.
- PC Control Utility Pro 4에 대한 업데이트 정보는 다음 웹 사이트를 참조하십시오. <http://www.nec-display.com/dl/en/index.html>

## 단계 1: 컴퓨터에 PC Control Utility Pro 4 설치

- 지원 OS - PC Control Utility Pro 4는 다음의 운영체제에서 작동합니다.

*Windows 7 Home Basic \*1, Windows 7 Home Premium \*1, Windows 7 Professional \*1, Windows 7 Enterprise \*1, Windows 7 Ultimate \*1  
Windows Vista Home Basic \*1, Windows Vista Home Premium \*1, Windows Vista Business \*1, Windows Vista Enterprise \*1, Windows Vista Ultimate \*1  
Windows XP Home Edition \*2, Windows XP Professional \*2*

\*1: 32-bit 버전 지원.

\*2: PC Control Utility Pro 4를 실행하려면, “Microsoft .NET Framework Version 2.0 이상”이 필요합니다. Microsoft .NET Framework Version 2.0이상은 마이크로 소프트의 웹페이지에서 이용가능 합니다. Microsoft .NET Framework Version 2.0이상을 사용자의 컴퓨터에 설치합니다.



❖ 프로그램을 설치 또는 제거하려면 Windows 사용자 계정이 [Administrator] 권한 (Windows 7, Windows Vista, Windows XP)을 가지고 있어야 합니다.

❖ 설치하기 전에 실행 중인 모든 프로그램을 종료합니다. 다른 프로그램이 실행 중인 경우 설치가 완료되지 않을 수 있습니다.

1 업데이트 된 PCCUP4 exe 파일을 (<http://www.nec-display.com/dl/en/index.html>) 웹사이트로부터 다운로드 합니다.

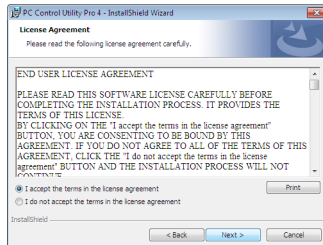
2 PCCUP4.exe 아이콘 더블클릭 합니다.

인스톨러가 시작되고 마법사 화면이 나타날 것입니다.



3 “Next”를 클릭합니다.

“END USER LICENSE AGREEMENT” 화면이 표시됩니다.



“END USER LICENSE AGREEMENT” 를 자세히 읽습니다.

4 동의하면 “I accept the terms in the license agreement”를 클릭한 후 “Next”를 클릭합니다.

설치 프로그램 화면에 표시되는 지침에 따라 설치를 완료합니다.



❖ PC Control utility Pro 4의 일정 기능이 작동하도록 하려면 컴퓨터를 대기/절전이 아닌 모드로 실행해야 합니다. 스케줄러를 실행하기 전에 Windows “제어판”에서 “전원 옵션”을 선택하고 대기/절전 모드를 비활성화하십시오.

[예] Windows 7인 경우:

“제어판” -> “시스템 및 보안설정” -> “전원 옵션” -> “컴퓨터가 절전 모드로 전환되는 시기 변경” -> “컴퓨터를 절전 모드로 설정” -> “사용 안 함”을 선택하십시오.

❖ 메뉴에서 “전원 절약”이 “대기 모드”로 선택되었다면, 프로젝터는 시리얼 케이블 또는 네트워크(유선 LAN) 연결을 통해 제어할 수 없습니다.

❖ 프로젝터는 PC Control Utility Pro 4의 LAN 자동 검색 기능을 지원하지 않습니다. 프로젝터를 연결하려면, 수동으로 IP 주소를 등록해야 합니다

### 정보: PC Control Utility Pro 4 제거

- PC Control Utility Pro 4를 제거하려면 “Virtual Remote Tool 제거”에 나와 있는 절차를 그대로 따릅니다. “Virtual Remote Tool”을 “PC Control Utility Pro 4”로 읽으십시오(-> 16쪽 참조).

### 단계 2: LAN에 프로젝터 연결

23 페이지의 “프로젝터 연결하기”와 46-47 페이지의 “웹 브라우저를 사용하여 프로젝터 제어”의 설명에 따라 프로젝터를 LAN에 연결합니다.

### 단계 3: PC Control Utility Pro 4를 시작합니다.

“시작” -> “모든 프로그램” 또는 “프로그램” -> “NEC Projector User Supportware” -> “PC Control Utility Pro 4” -> “PC Control Utility Pro 4”를 클릭합니다.

### 정보: PC Control Utility Pro 4의 도움말 보기

- PC Control Utility Pro 4가 실행 중일 때 도움말 표시 방법.  
PC Control Utility Pro 4 창의 “Help (H)” -> “Help (H)”를 순서대로 클릭합니다.  
팝업 메뉴가 표시됩니다.
- 시작 메뉴를 사용하여 도움말 파일 표시.  
“시작” -> “모든 프로그램” 또는 “프로그램” -> “NEC Projector User Supportware” -> “PC Control Utility Pro 4” -> “PC Control Utility Pro 4 Help”를 클릭합니다.  
도움말 화면 표시됩니다.

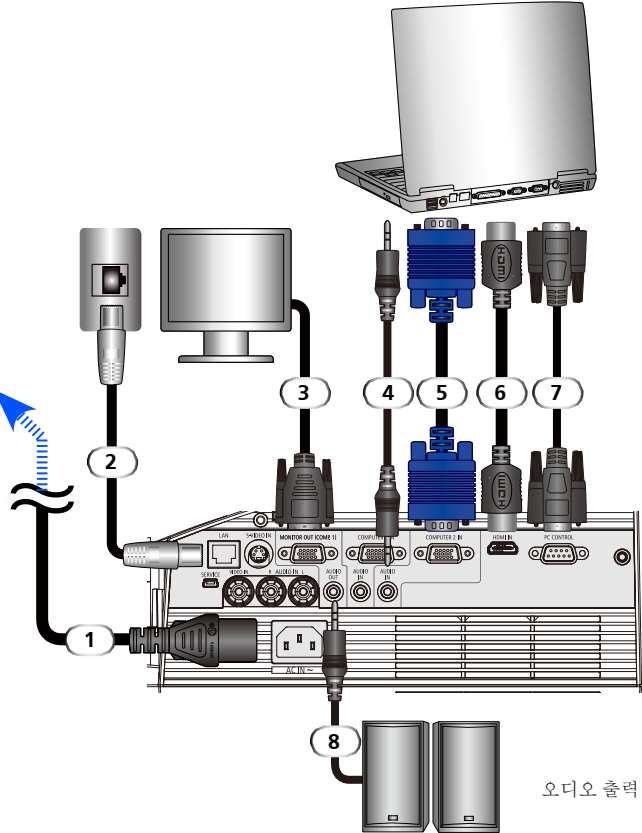
## 프로젝터 연결하기

### 컴퓨터/노트북에 연결하기/네트워크



❖ 전원 플러그가 프로젝터 AC 입력 및 벽면 콘센트에 제대로 삽입되었는지 확인합니다.

벽면 콘센트에 연결



오디오 출력

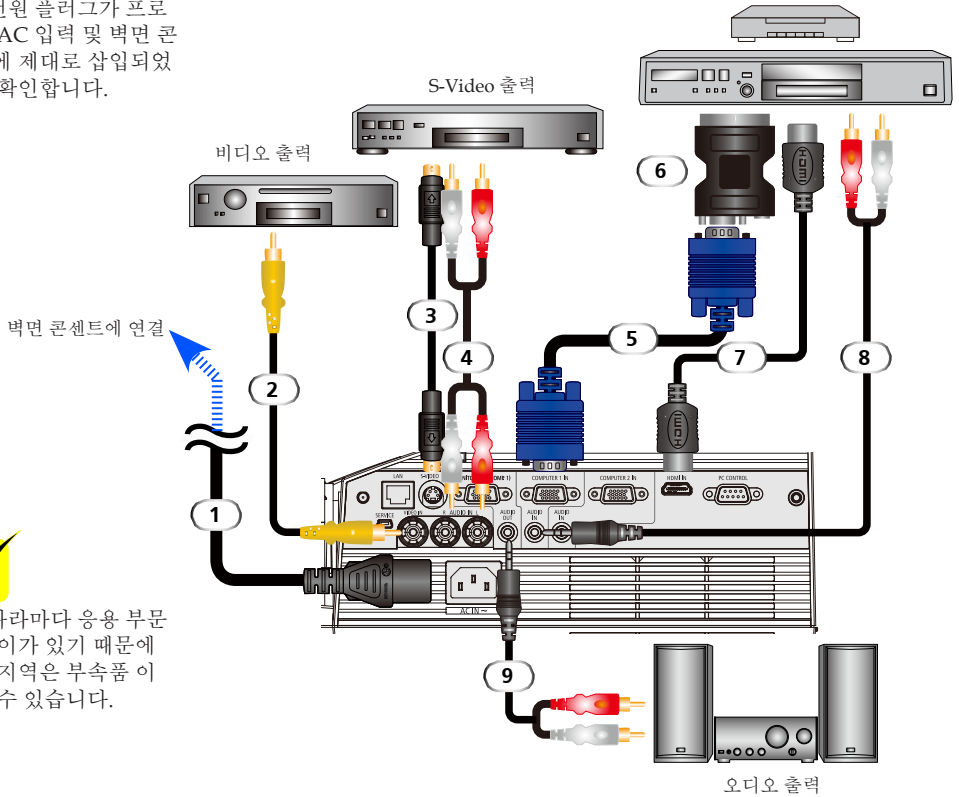
1.....	전원 코드(제공됨)
2.....	네트워크 케이블
3.....	VGA 출력 케이블
4.....	오디오 입력 케이블
5.....	컴퓨터 케이블(HDMI)(제공됨)
6.....	HDMI 케이블
7.....	RS232 케이블
8.....	오디오 출력 케이블

## 비디오 소스에 연결하기



❖ 전원 플러그가 프로 젝터 AC 입력 및 벽면 콘센트에 제대로 삽입되었는지 확인합니다.

DVD 플레이어, Blu-ray 플레이어, 셋톱 박스, HDTV 수신기



❖ 나라마다 응용 부분의 차이가 있기 때문에 일부 지역은 부속품이 다를 수 있습니다.

- |        |                   |
|--------|-------------------|
| 1..... | 전원 코드(제공됨)        |
| 2..... | 컴포지트 비디오 케이블      |
| 3..... | S-Video 케이블       |
| 4..... | 오디오 입력 케이블        |
| 5..... | 컴퓨터 케이블(VGA)(제공됨) |
| 6..... | SCART/VGA 어댑터     |
| 7..... | HDMI 케이블          |
| 8..... | 오디오 입력 케이블        |
| 8..... | 오디오 출력 케이블        |

HDMI 케이블: 고속 HDMI® 케이블 사용.

## 프로젝터 전원 켜기/끄기

### 프로젝터 전원 켜기




❖ 프로젝터를 사용하기 전, 거울 커버를 제거합니다.

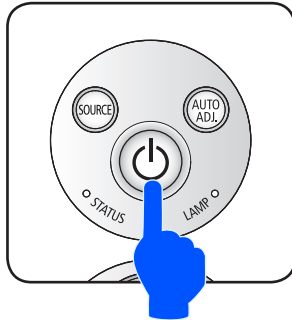


❖ (\*)“대기 모드 (Standby Mode)”로 “절전(Power-Saving)”이 선택되어 있는 경우, 빨간색 전원 LED가 켜질 것입니다: “대기 모드(Standby Mode)”로 “일반(Normal)”이 선택되어 있는 경우, 오렌지색 전원 LED가 켜질 것입니다

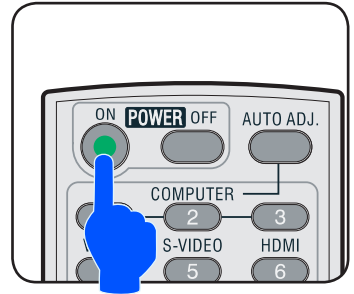


❖ 먼저 프로젝터를 켜 후 소스 신호를 보내십시오.

1. 전원 코드와 신호 케이블이 안전하게 연결되었는지 확인합니다. 오렌지 색 또는 빨간색(\*) 전원 LED가 켜질 것입니다.
  2. 리모컨의 “전원 켜기” 버튼 또는 제어판의 를 눌러 램프를 켭니다. 전원 LED가 파란색으로 깜박일 것입니다. 시작 화면 (NEC 로고)가 표시되고 파란색 전원 LED가 켜질 것입니다.
  4. 사용자의 장비를 켭니다(컴퓨터, 노트북, 비디오 플레이어 등). 프로젝터가 자동으로 사용자의 장비를 탐색할 것입니다.
- ❖ 만약 여러개의 장비가 동시에 연결되었다면, 제어판의 소스 (SOURCE) 버튼을 사용하거나 리모컨의 “컴퓨터 1”, “컴퓨터 2”, “S-VIDEO”, “비디오”, “HDMI”를 사용하여 입력을 변경합니다.

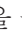


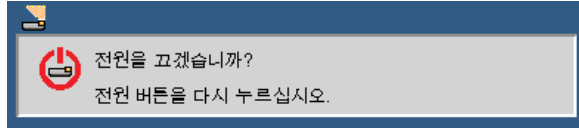
또는






## 프로젝터 전원 끄기

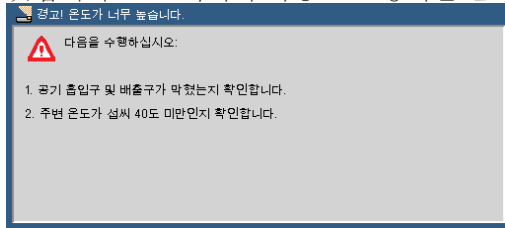
1. 프로젝터 램프를 끄려면 리모컨의 “전원 끄기” 버튼 또는 제어판의 “” 버튼을 누릅니다, 온스크린디스플레이에 아래와 같은 메시지가 나타납니다.



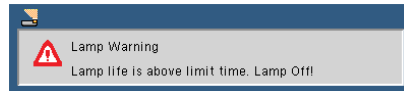
2. 확인을 위해 다시 “전원 끄기” 버튼을 누릅니다.
3. 약 25초간 장비가 식는 동안 쿨링 팬이 계속 작동하고 파란색 전원 LED가 깜박일 것입니다. 오렌지 색 또는 빨간색 불이 들어오면, 프로젝터가 대기 모드로 들어간 것입니다.  
만약 프로젝터를 다시 켜려면, 사용자는 반드시 프로젝터의 쿨링 사이클이 완료되고 대기 모드로 들어갈 때까지 기다려야 합니다. 대기 모드로 들어간 후 간단히 리모컨의 “전원 켜기” 버튼 및 제어판의  버튼을 눌러 프로젝터를 재시작 합니다.
4. 전기 콘센트와 프로젝터에서 전원 코드를 분리합니다.
5. 전원 끄기 절차 후 곧바로 프로젝터를 켜지 마십시오.

## 경고 표시기

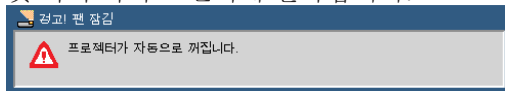
- ❖ “STATUS” LED 표시등이 빨간색으로 깜박이면 프로젝터가 과열된 것입니다. 프로젝터가 자동으로 장비를 끌 것입니다.



- ❖ “LAMP” LED 표시등이 빨간색으로 켜지고 아래의 메시지가 온스크린에 나타나면 램프의 수명이 끝날 때가 된 것입니다. 이 메시지가 나타나면 가능한 빨리 램프를 교체하십시오.



- ❖ “STATUS” LED 표시등이 빨간색으로 깜박이고 아래의 메시지가 온스크린에 나타나면 팬이 고장난 것입니다. 프로젝터 사용을 중지하고 콘센트로부터 전원 코드를 해제한 후 지역 판매자 및 저희 서비스 센터에 연락합니다.

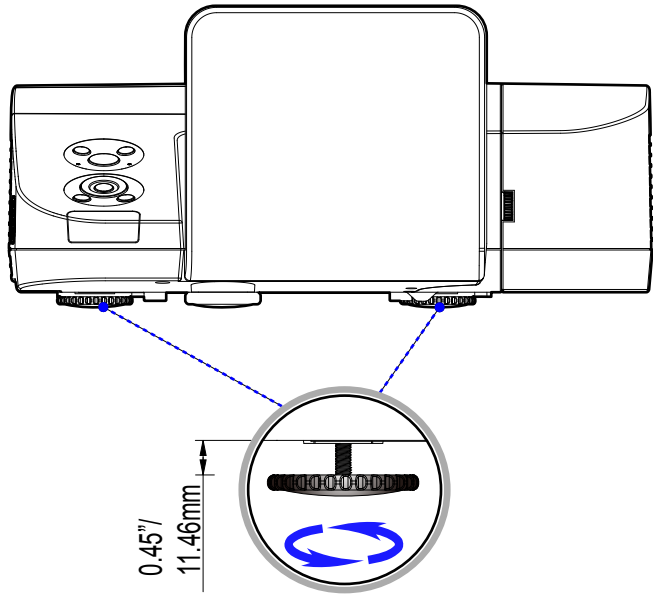


## 투사된 이미지 조정하기

### 프로젝터 이미지 높이 조정하기

본 프로젝터에는 화면에 맞추기 위해 이미지를 높이거나 낮출 수 있는 조절 피트가 장착되어 있습니다.

1. 조절 피트를 시계 반대 방향으로 돌려 프로젝터의 높이를 올리거나 시계 방향으로 돌려 내립니다. 필요하다면 나머지 다리에 대해서도 같은 작업을 반복합니다.

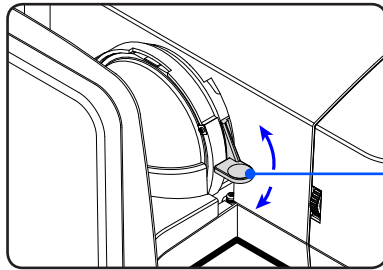


기울기 조절 다리

## 프로젝터의 초점 조정

이미지의 초점을 맞추기 위해 초점링을 이미지가 선명해질 때까지 회전시키십시오.

- ▶ U300X/U250X시리즈: 프로젝터의 초점거리는 19" ~ 26" / 475 ~ 662 mm입니다.
- ▶ U310W/U260W시리즈: 프로젝터의 초점거리는 19" ~ 26" / 495 ~ 661 mm입니다.

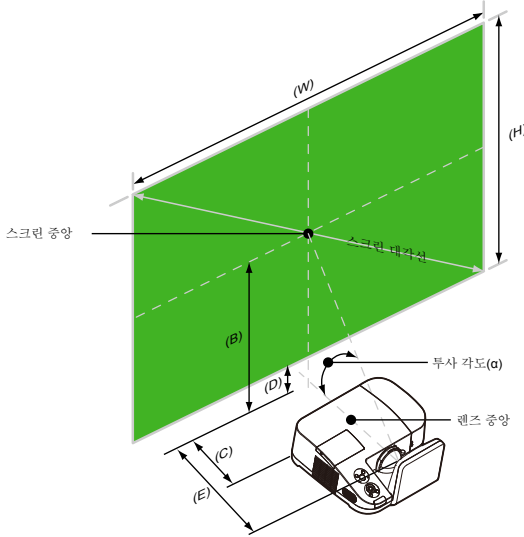


초점 레버

## 투사 이미지 크기 조정하기

- ▶ U300X/U250X시리즈: 투사 이미지 크기는 63" ~ 85" (1.600 ~ 2.159미터) 입니다.
- ▶ U310W/U260W시리즈: 투사 이미지 크기는 77" ~ 100" (1.956 ~ 2.540미터) 입니다.

## 투사 거리 및 화면 크기



B=>렌즈 중앙과 스크린 중앙 사이의 수직 거리  
 C=>화면과 프로젝터 사이의 수평 거리  
 E=>투사 거리  
 D=>렌즈 중앙과 스크린 하단 사이의 수직 거리(천장 설치용 스크린의 최상단)  
 α=>투사 각도

### U300X/U250X

화면 크기						(B)		(C)		(D)		(E)		(α)
대각선		넓이(W)		높이(H)										
인치	mm	인치	mm	인치	mm	인치	mm	인치	mm	인치	mm	인치	mm	도
63	1600	50	1280	38	960	29	749	5	133	11	269	19	475	55.3
65	1651	52	1321	39	991	30	773	6	150	11	277	19	492	55.3
70	1778	56	1422	42	1067	33	832	8	192	12	299	21	534	55.3
75	1905	60	1524	45	1143	35	892	9	235	13	320	23	577	55.3
77	1956	62	1565	46	1173	36	915	10	251	13	329	23	594	55.3
80	2032	64	1626	48	1219	37	951	11	277	13	341	24	619	55.3
85	2159	68	1727	51	1295	40	1010	13	320	14	363	26	662	55.3

### U310W/U260W

화면 크기						(B)		(C)		(D)		(E)		(α)
대각선		넓이(W)		높이(H)										
인치	mm	인치	mm	인치	mm	인치	mm	인치	mm	인치	mm	인치	mm	도
77	1956	65	1659	41	1037	31	777	6	153	10	259	19	495	55.3
80	2032	68	1723	42	1077	32	808	7	174	11	269	20	516	55.3
85	2159	72	1831	45	1144	34	858	8	214	11	286	22	568	55.3
87.2	2215	74	1878	46	1174	35	880	9	226	12	293	22	569	55.3
90	2286	76	1939	48	1212	36	909	10	246	12	303	23	588	55.3
95	2413	81	2046	50	1279	38	959	11	283	13	320	25	625	55.3
100	2540	85	2154	53	1346	40	1010	13	319	13	337	26	661	55.3

❖본 그래프는 참조용 입니다.

## 온스크린 디스플레이

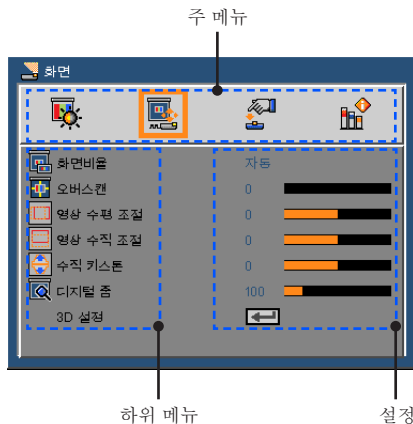
본 프로젝터에는 사용자가 이미지 조정 및 다양한 설정을 할 수 있도록 하는 다국어 온스크린 디스플레이가 포함되어 있습니다. 프로젝터는 자동으로 장비를 탐색할 것입니다.

### 조작법

1. OSD를 열려면 제어판의 메뉴 버튼을 누릅니다.
2. OSD가 나타나면 ◀▶ 버튼을 사용하여 메인 메뉴에 있는 항목들을 선택합니다. 특정 페이지에서 선택을 하는 동안 ▼ 버튼을 눌러 하위 메뉴로 들어갑니다.
3. ▲ ▼ 버튼을 사용하여 하위 메뉴에 있는 항목을 선택하고 ◀ 또는 ▶ 버튼을 사용하여 설정을 조정합니다.
4. 설정에 ↵ 아이콘이 있으면 사용자는 확인 버튼을 눌러 다른 하위 메뉴로 들어갈 수 있습니다. 조정 후 메뉴 버튼을 눌러 하위 메뉴를 닫습니다.
5. 설정 조정 후, 메뉴 버튼을 눌러 메인 메뉴로 돌아갑니다.
6. 종료하려면 메뉴 버튼을 다시 누릅니다. OSD가 사라지고 프로젝터가 자동으로 새 설정을 저장할 것입니다.





※30초 동안 아무런 작동이 없으면 OSD는 자동으로 닫혀질 것입니다.



# 사용자 컨트롤

## Menu Tree

Main Menu	Sub Menu	Settings	
이미지	이미지 모드	프리젠테이션 / 밝음 / 영화 / sRGB / 흑 판 / 영상 / 사용자 1 / 사용자 2	
	벽면 색상	해제 / 적색 / 녹색 / 청이 / 청녹색 / 자홍 색 / 노랑색	
	밝기	0~100	
	명암	0~100	
	선명도	0~31	
	채도	0~100	
	색조	0~100	
	에드밴스	감마	Film / 영상 / Graphics / PC
		BrilliantColor™	0~10
		색온도	낮음 / 중 / 높음
		칼라	R 명암비 / G 명암비 / B 명암비 / R 밝기 / G 밝기 / B 밝기 / 청녹색 / 자홍색 / 노 랑색 / 초기화 / 종료
		칼라 스페이스	자동 / RGB / YUV
		입력	HDMI / 컴퓨터1 / 컴퓨터2 / S-Video / 영상 / 종료
종료			
화면	화면비율	자동 / 4:3 / 16:9 / 16:10 / 15:9 / 5:4 / 초기화	
	오버스캔	0~3	
	영상 수평 조절	-50~50	
	영상 수직 조절	-50~50	
	수직 키스톤	-40 ~40	
	디지털 줌	80~200	
	3D 설정	3D	해제 / 켜기
		3D 전환	해제 / 켜기
		3D 오버/언더	해제 / 켜기
		종료	
설정	언어	English / Deutsch / Français / Italiano / Español / Português / Svenska / Norsk/Dansk / Polski / Русский / ελληνικά / Magyar / Čeština / عربي / 繁體中文 / 简体中 文 / 日本語 / 한국어 / Indonesia / Türkçe	
	투사 방향		
	메뉴위치		
	신호	페이지	0~31
		클럭	-5~5
		수평위치	-5~5
		수직위치	-5~5
종료			
소음	해제 / 켜기		
블룸	0~31		

Main Menu	Sub Menu	Settings		
설정	어드밴스	로고화면	켜기 / 해제	
		PC의 제어 모드	PC control / LAN	
		네트워크		
		달린 캡션	해제 / CC1 / CC2 / CC3 / CC4 / T1 / T2 / T3 / T4	
		보안설정		
		비디오 레벨	자동 / 정상 / 높이기	
		종료		
		네트워크 상태	중단 / 연결	
		DHCP	해제 / 켜기	
		IP주소	0.0.0.0	
설정   어드밴스	네트워크	서브넷 마스크	0.0.0.0	
		게이트웨이	0.0.0.0	
		DNS	0.0.0.0	
		적용	해제 / 켜기	
		종료		
		보안설정	보안설정	해제 / 켜기
			보안타이머	월 / 일 / 시간 / 종료
			비밀번호 갱신	
			종료	
		기능설정	입력신호 탐색	해제 / 켜기
팬 모드	자동 / 고속			
메시지 숨기기	해제 / 켜기			
배경칼라	흑색 / 청이			
램프/필터 설정	램프 사용 시간(일반)			
	램프 사용 시간(ECO)			
	램프 수명 알림		해제 / 켜기	
	절약 모드		해제 / 켜기	
	램프 시간 지우기			
	필터 사용 시간			
	필터 사용 시간 삭제			
	종료			
정보				
어드밴스	대기 모드		정상 / 절전	
	자동켜기		해제 / 켜기	
	자동 전원끄기 (분)		0~180	
	타이머 꺼짐 (분)		0~995	
	제어판 잠금		해제 / 켜기	
	종료			
	초기화	해제 / 켜기		



## 이미지



### 이미지 모드

다양한 이미지 타입을 위한 최적의 공장 프리셋들이 있습니다. ◀ 또는 ▶ 버튼을 이용하여 항목을 선택합니다.

- ▶ 프레젠테이션: 컴퓨터 또는 노트북용
- ▶ 고휘도: PC 입력에서 최대 밝기.
- ▶ 영화: 홈시어터용.
- ▶ sRGB: 표준화된 정확한 색.
- ▶ 칠판: 칠판(녹색) 위로 투사할 때 최적의 컬러 설정을 원한다면 이 모드를 선택해야 합니다.
- ▶ 비디오: 이 모드는 일반적인 TV 프로그램 보기에 적합합니다.
- ▶ 사용자: 사용자 설정 기억.

### 벽면 색상

벽에 따라 알맞은 색을 선택하기 위해 이 기능을 사용합니다. 이 기능은 정확한 이미지 톤을 표시하기 위해 색상 편차를 보정할 것입니다.

### 밝기

이미지의 밝기를 조정합니다.

- ▶ ◀ 버튼을 누르면 이미지가 어두워집니다.
- ▶ ▶ 버튼을 누르면 이미지가 밝아집니다.

### 명암

명암은 사진의 가장 밝은 부분과 가장 어두운 부분 사이의 등급 차이를 조절합니다. 명암 조정은 이미지의 검은색과 흰색의 양을 변경합니다.

- ▶ ◀ 버튼을 누르면 명암이 감소됩니다.

- ▶▶ 버튼을 누르면 명암이 증가합니다.

## 선명도

이미지의 선명도를 조정합니다.

- ▶◀ 버튼을 누르면 선명도가 감소합니다.
- ▶▶ 버튼을 누르면 선명도가 증가합니다.



❖ “채도”와 “색조” 기능은 비디오 모드에서만 지원됩니다.

## 채도

흑백에서 완전히 포화된 색까지 비디오 이미지를 조정합니다.

- ▶◀ 버튼을 누르면 이미지의 채도량이 감소합니다.
- ▶▶ 버튼을 누르면 이미지의 채도량이 증가합니다.

## 색조

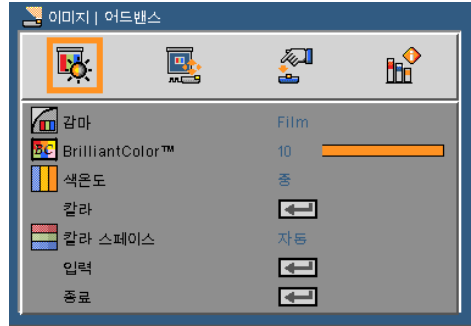
적색과 녹색의 색 균형을 조정합니다.

- ▶◀ 버튼을 누르면 이미지에서 녹색의 양이 감소합니다.
- ▶▶ 버튼을 누르면 이미지에서 적색의 양이 증가합니다.

## 어드밴스

다음 페이지 참조.

## 이미지 | 어드밴스



### 감마

입력에 적합한 최상의 화질을 얻을 수 있게 미세 조정된 감마표를 선택할 수 있습니다.

- ▶ 영화: 홈시어터용.
- ▶ 비디오: 비디오 또는 TV 소스용.
- ▶ 그래픽: 이미지 소스용.
- ▶ PC: PC 또는 컴퓨터 소스용.

### BrilliantColor™

조정이 가능한 이 항목은 새로운 색 처리 알고리즘과 시스템 수준의 향상을 활용하여 더 높은 밝기와 더 선명한 색을 제공합니다. 범위는 “0”~“10”입니다. 더 강하게 강조된 이미지를 원하면 최대 설정 쪽으로 조정합니다. 더 부드럽고 더 자연스런 이미지를 원하면 최소 설정 쪽으로 조정합니다.



- ❖ “이미지 모드”에 “밝음” 또는 “sRGB”가 선택되면, Color Temp (색온도)를 사용할 수 없습니다.

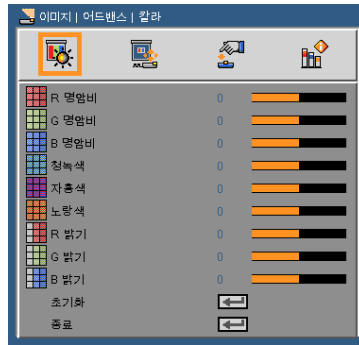
### 색온도

색 온도를 조정합니다. 높은 온도에서는 화면이 더 차갑게 보입니다. 낮은 온도에서는 화면이 더 따뜻하게 보입니다.

## 색

아래와 같이 **←** 를 눌러 다음 메뉴로 간 다음 **▲** 또는 **▼** 버튼을 이용하여 항목을 선택합니다.

- ▶ Red Gain/Green Gain/Blue Gain/Red Bias/Green Bias/Blue Bias/Cyan Gain/Magenta Gain/Yellow Gain: **◀** 또는 **▶** 버튼을 이용하여 빨간색, 초록색, 파란색, 청록색, 자홍색 및 노란색을 선택합니다.
- ▶ 리셋: 색 조정을 위해 “예” 를 선택하여 출하상태의 설정으로 돌아옵니다.



## 색공간

자동, RGB 및 YUV 중에서 적절한 컬러 매트릭스 종류를 선택합니다.

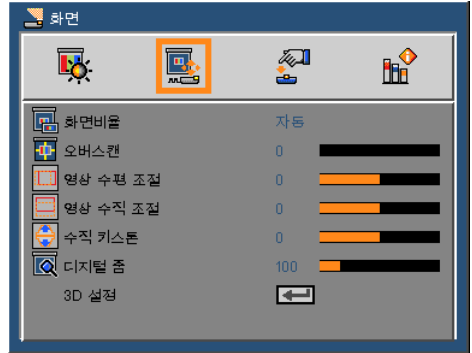
## 입력

이 옵션을 이용해 입력 소스를 사용/사용 안 함을 선택합니다. **←** 를 눌러 하위 메뉴에 들어가 원하는 소스를 선택합니다. 확인 버튼을 눌러 선택을 마무리합니다. 프로젝터는 선택되지 않은 입력은 검색하지 않습니다.

## 종료

**←** 를 눌러 이전 메뉴로 돌아옵니다.

## 화면



### 화면 비율

이 기능을 사용하여 원하는 화면 비율을 선택합니다.

- ▶ 4:3: 이 포맷은 4 x 3 입력 소스용입니다.
- ▶ 16:9: 이 포맷은 와이드스크린 TV를 위한 향상된 HDTV 및 DVD와 같은 16 x 9 입력 소스를 위한 것입니다.
- ▶ 16:10: 포맷은 와이드 스크린 노트북과 같은 16 x 10 입력소스용입니다.
- ▶ 15:9: 이 포맷은 non-16 x 9, 레터박스(letterbox) 소스용이며 최대 해상도를 사용하여 1.67:1 화면 비율을 표시하기 위해 외장 16 x 9 렌즈를 사용하는 사용자를 위한 것입니다.
- ▶ 5:4: 이 포맷은 5 x 4 입력 소스용입니다.
- ▶ 기본: 이 포맷은 크기 조정을 하지 않고 원본 이미지 크기 그대로 표시합니다.
- ▶ 자동: 적당한 디스플레이 포맷을 자동으로 선택합니다.



❖ 각각의 입/출력은 다른 설정의 “오버스캔”을 가집니다.

### 오버스캔

오버스캔 기능은 비디오 이미지의 노이즈를 제거합니다. 비디오 신호 가장자리의 비디오 인코딩 노이즈를 제거하려면 이미지를 오버스캔합니다.

### 수평 이미지 이동

투사된 이미지의 위치를 수평으로 이동시킵니다.

### 수직 이미지 이동

투사된 이미지의 위치를 수직으로 이동시킵니다.

## 수직 키스톤

◀ 또는 ▶ 버튼을 눌러 수직으로 왜곡된 이미지를 조절합니다. 사다리꼴로 보이는 이미지를 사각형으로 보이게 합니다.

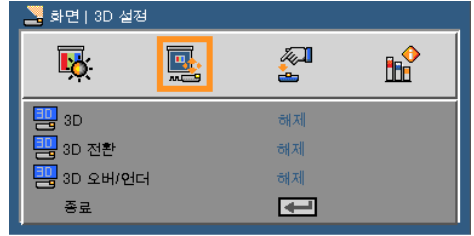
## 디지털 줌

이미지 확대 및 축소. 기본 이미지 크기는 100입니다.

## 3D 설정

다음 페이지 참조.

## 화면 | 3D 설정



### 3D

3D 이미지를 위해 “켜기”를 선택하여 이 항목을 켭니다.

### 3D 전환

- ❖ “3D 전환” 및 “3D 오버/언더”는 3D가 활성화 되었을 때만 이용가능합니다.
- ▶ “켜기”를 선택하여 좌/우 프레임 콘텐츠를 반전시킵니다.
- ▶ 기본 프레임 콘텐츠를 위해 “끄기”를 선택합니다.

### 3D 오버/언더

- ▶ “켜기”를 선택하여 상/하 프레임 콘텐츠를 반전시킵니다.
- ▶ 기본 프레임 콘텐츠를 위해 “끄기”를 선택합니다.

### 종료

← 를 눌러 이전 메뉴로 돌아갑니다.

#### **정보:** 3D 지원 신호

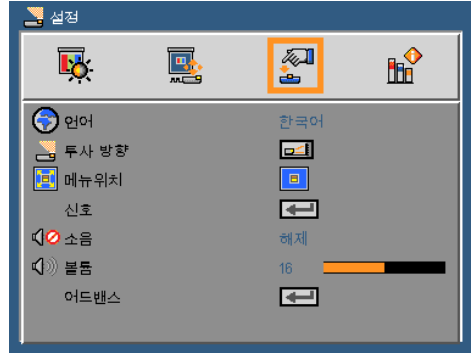
##### • PC 신호 용:

640x480@120Hz, 640x480@60Hz,  
800x600@120Hz, 800x600@60Hz,  
1024x768@120Hz,1024x768@60Hz  
1280x720@120Hz,1280x720@60Hz

##### • 비디오 신호 용:

480i@60Hz,480p@60Hz,720p@60Hz

## 설정



### 언어



다국어 OSD 메뉴를 선택합니다. ◀ 또는 ▶ 버튼을 눌러 하위 메뉴로 들어가고 ▲ 또는 ▼ 버튼을 눌러 원하는 언어를 선택합니다. ↵ 를 눌러 선택을 마무리합니다.




- ❖ 배후-탁상과 배후-천장은 반투명 스크린에서 사용됩니다.




### 클릭

- ▶  책상 정면  
이것은 기본 선택입니다. 이미지가 곧바로 화면에 투사됩니다.
- ▶  책상 후면  
선택되면 이미지가 반전되어 보입니다.



▶  천장 정면  
선택되면 이미지가 거꾸로 보입니다.

▶  천장 후면  
선택되면 이미지가 거꾸로 되어 있는 위치에서 반전되어 보입니다.

## 메뉴위치

디스플레이 화면의 메뉴 위치를 선택합니다.

## 신호

다음 페이지 참조.

## 음소거

- ▶ “켜기” 를 선택하면 음소거가 됩니다.
- ▶ “끄기” 를 선택하면 음소거가 꺼집니다.

## 볼륨

- ▶ ◀ 버튼을 누르면 볼륨이 감소됩니다.
- ▶ ▶ 버튼을 누르면 볼륨이 증가됩니다.

## 어드밴스

44페이지 참조.

## 설정 | 신호 (RGB)



- ❖ “신호”는 아날로그 VGA (RGB) 신호에 서만 지원됩니다.

### 페이즈

디스플레이의 신호 타이밍을 그래픽 카드와 동기화합니다. 이미지가 불안정하거나 깜빡이는 경우 이 기능을 사용하여 바로 잡습니다.

### 클럭

디스플레이 데이터 주파수를 변경하여 컴퓨터의 그래픽 카드의 주파수와 일치시킵니다. 이 기능은 이미지가 수직으로 깜빡이는 듯이 보일 경우에만 사용합니다.

### 수평 위치

- ▶ ◀ 버튼을 누르면 이미지가 왼쪽으로 이동합니다.
- ▶ ▶ 버튼을 누르면 이미지가 오른쪽으로 이동합니다.

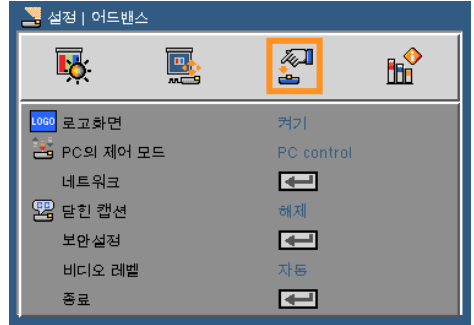
### 수직 위치

- ▶ ◀ 버튼을 누르면 이미지가 아래로 이동합니다.
- ▶ ▶ 버튼을 누르면 이미지가 위로 이동합니다.

### 종료

◀ 를 눌러 이전 메뉴로 돌아갑니다.

## 설정 | 어드밴스



### 로그 화면

이 기능을 사용하여 시작 화면을 표시합니다 (NEC 로고).

- ▶ 켜기: NEC 로고를 표시합니다.
- ▶ 끄기: NEC 로고를 표시하지 않습니다.

### PC의 제어 모드

- ▶ PC 제어: 개인 프로젝터의 PC 제어를 허용합니다.(기본 설정)
- ▶ LAN: 네트워크를 사용하는 웹 브라우저(인터넷 익스플로러)를 통한 프로젝터 제어를 허용합니다.

### 네트워크

다음 페이지 참조.

### 닫힌 캡션

이 기능을 사용하여 폐쇄 자막을 활성화 하고 폐쇄 자막 메뉴를 활성화 합니다. 알맞은 폐쇄 자막 옵션을 선택합니다: 끄기, CC1, CC2, CC3, CC4, T1, T2, T3 및 T4.

### 보안설정

48페이지 참조.

### 비디오 레벨

비디오 수준을 자동으로 감지하려면 [자동(AUTO)]을 선택합니다. 자동 감지가 잘 작동하지 않는 경우 [정상(Normal)]을 선택하여 HDMI 장비의 [높이기(Enhance)] 기능을 불능으로 설정하거나 [높이기(Enhance)]을 선택하여 영상 명암을 향상시키고 어두운 영역의 세부 사항을 향상시킵니다.

### 종료

↩ 를 눌러 이전 메뉴로 돌아옵니다.

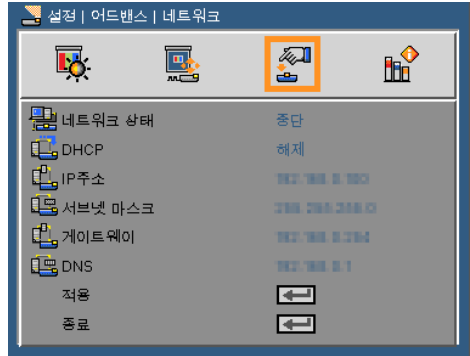


❖ 메뉴에서 “전원 절약”이 “대기 모드”로 선택되었다면, 프로젝터는 대기 모드에서 외부 장비로부터 제어할 수 없습니다.



❖ “비디오 레벨”은 HDMI 소스에서만 지원됩니다.

## 설정 | 어드밴스 | 네트워크



### 네트워크 상태

네트워크 연결 상태를 표시합니다.

### DHCP

이 기능을 사용하여 원하는 시작 화면을 선택합니다. 설정을 변경한 후 OSD 메뉴를 종료하면, 다음 사용시 부터 새 설정이 적용됩니다.

- ▶ 켜기: 외부 DHCP 서버에서 프로젝터에 자동으로 IP 주소를 할당합니다.
- ▶ 끄기: IP 주소를 수동으로 할당합니다.

### IP 주소

IP 주소를 선택합니다.

### 서브넷 마스크

서브넷 마스크 번호를 선택합니다.

### 게이트웨이

프로젝터에 연결된 네트워크의 기본 게이트웨이를 선택합니다.

### DNS

DNS 번호를 선택합니다.

### 적용

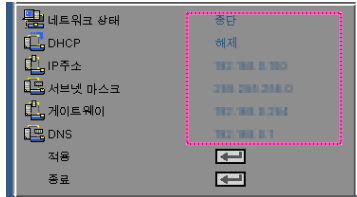
← 를 누르고 “예”를 선택하면 선택이 적용됩니다.


### 종료

← 를 눌러 이전 메뉴로 돌아갑니다.

## 웹 브라우저를 통한 프로젝터 제어 방법

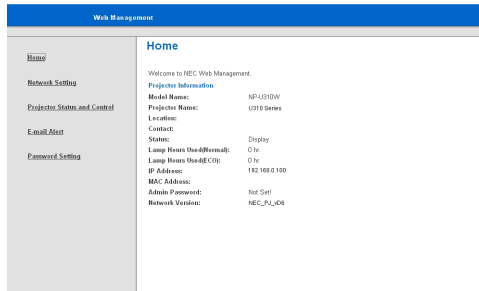
1. DHCP 서버에서 자동으로 IP 주소를 할당하려면 DHCP를 켜기로 해 놓습니다. 그렇지 않으면 필요한 네트워크 정보를 수동으로 입력합니다.



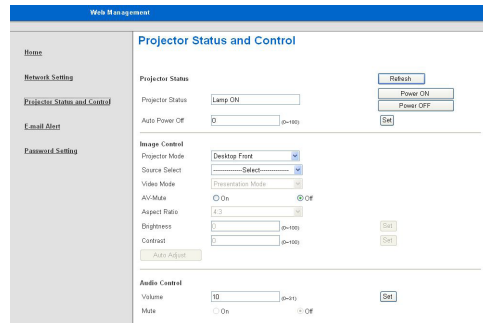
2. 그리고 나서  버튼을 눌러 구성 절차를 완료합니다.
3. 웹 브라우저를 열고 OSD 렌 화면에서 입력하면 웹 페이지에 다음과 같이 표시됩니다:



❖ 프로젝터에 IP 주소를 사용하면 서비스 서버에 링크할 수 없습니다



4. “프로젝터 상태 및 제어”을 열어 프로젝터를 제어합니다.



### 컴퓨터에서 프로젝터를 직접 연결을 할 때에는

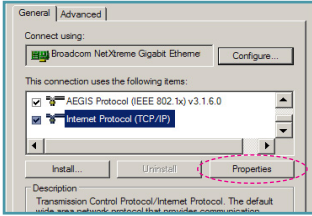
단계 1: 프로젝터의 렌 기능에서 IP 주소(기본: 192.168.0.100)를 찾습니다.



단계 2: 적용을 선택하고 리모컨 또는 제어판의 확인 버튼을 눌러 기능을 제출하거나 리모컨 또는 제어판의 메뉴 버튼을 눌러 종료합니다.

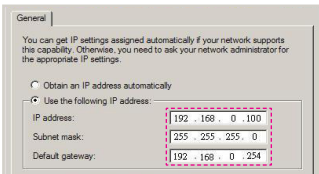
단계 3: 네트워크 연결을 열려면 시작, 제어판, 네트워크 및 인터넷 연결, 네트워크 연결을 순서대로 클릭합니다. 원하는 구성 연결을 클릭한 후, 네트워크 작업 아래의, 이 연결로 설정 변경을 클릭합니다.

단계 4: 일반 탭에서, 이 연결은 다음 항목을 사용 아래에 있는, 인터넷 프로토콜(TCP/IP)을 클릭한 후, "속성"을 클릭합니다.

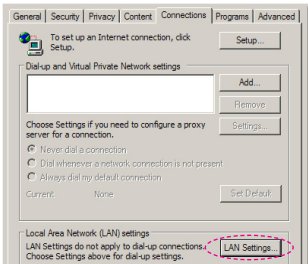


단계 5: 다음 IP 주소 사용을 클릭하고 아래와 같이 입력합니다:

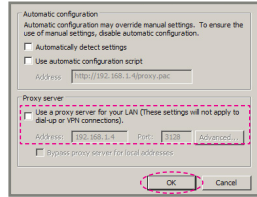
- 1) IP 주소: 192.168.0.100
- 2) 서브넷 마스크: 255.255.255.0
- 3) 기본 게이트웨이: 192.168.0.254



단계 6: 인터넷 옵션을 열려면, IE 웹 브라우저, 인터넷 옵션, 연결 탭, "랜 설정..."을 순서대로 클릭합니다.

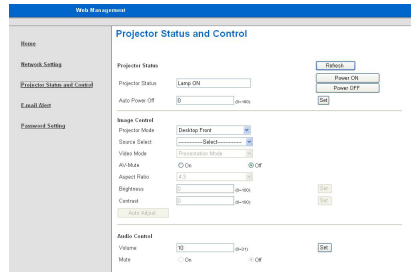


단계 7: 로컬 영역 네트워크(LAN) 설정 대화상자가 나타납니다. 프록시 서버 영역에서, 로컬 영역 네트워크(LAN) 설정 확인 박스에서 프록시 서버 사용을 취소한 후, "확인" 버튼을 두 번 누릅니다.

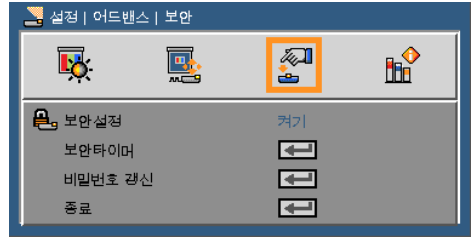


단계 8: IE를 열고 URL 란에 IP 주소 192.168.0.100를 입력하고 확인 버튼을 키를 누릅니다.

단계 9: "프로젝터 상태 및 제어"을 열어 프로젝터를 제어합니다.



## 설정 | 어드밴스 | 보안설정



- ❖ 비밀번호 기본값은 “1234”로 되어 있습니다.
- ❖ 패스워드를 입력할 때, 반드시 리모컨의 NUM 버튼과 다른 숫자 버튼을 동시에 누르십시오.

### 보안설정

- ▶ 켜기: 프로젝터를 켤 때 “켜기”를 선택하여 보안설정 확인을 사용합니다.
- ▶ 끄기: “끄기”를 선택하면 비밀번호를 입력하지 않고 프로젝터로 전환할 수 있습니다.

### 보안설정 타이머

이 기능을 사용하여 얼마나 오래(달/일/시간)동안 프로젝터를 사용할 수 있는지 설정합니다. 한번 시간이 경과되면 사용자는 패스워드를 다시 한 번 입력해야 합니다.

### 비밀번호 갱신

- ▶ 최초 사용 시:

1. **↵** 를 눌러 비밀번호를 설정합니다.
2. 비밀번호는 4 자리 숫자이어야 합니다.
3. 리모콘에 있는 숫자 버튼들을 사용해 새 비밀번호를 입력한 다음 **↵** 키를 눌러 비밀번호를 확인합니다.

- ▶ 비밀번호 변경:

1. **↵** 을 눌러 기존 비밀번호를 입력합니다.
2. 숫자 버튼들을 사용하여 현재 패스워드를 입력한 다음 **↵** 을 눌러 확인합니다.
3. 리모콘의 숫자 버튼을 사용하여 새 비밀번호(길이 4자리)를 입력한 다음 **↵** 을 눌러 확인합니다.
4. 새 비밀번호를 다시 입력한 다음 **↵** 을 눌러 확인합니다.



- ▶ 비밀번호 3회 오류 입력 시 프로젝터는 자동으로 종료됩니다.
- ▶ 비밀번호를 잊어버린 경우 현지 대리점에 문의해 지원을 요청하십시오.

## 종료

← 를 눌러 이전 메뉴로 돌아갑니다.



## 기능설정



❖ 추가 먼지 필터가 설치되면 “높음”가 “팬 모드”로 선택됩니다. 먼지 필터는 옵션이며 일부 지역에서는 필요하지 않습니다.

### 입력신호 탐색

- ▶ 켜기: 현재 입력 신호가 끊어질 경우 프로젝터가 다른 신호를 검색합니다.
- ▶ 끄기: 프로젝터가 현재의 입력 연결만 탐색합니다.

### 팬 모드

- ▶ 자동: 내부 온도에 따라 내장된 팬의 속도가 자동으로 변동합니다.
- ▶ 높음: 내장된 팬이 빠른 속도로 작동.

내장된 팬이 빠른 속도로 작동합니다. 프로젝터를 고도 약 2500피트/760미터 이상에서 사용하실 때 이 옵션을 선택합니다.

### 메시지 숨기기

- ▶ 켜기: “켜기”를 선택하면 정보 메시지를 숨깁니다.
- ▶ 끄기: “끄기”를 선택하여 “검색 중” 메시지를 표시합니다.

### 배경갈라

신호가 없을 때 이 기능을 사용하여 “흑색” 또는 “청색” 화면을 표시합니다.

### 램프/필터 설정

다음 페이지 참조.

### 정보

53페이지 참조.

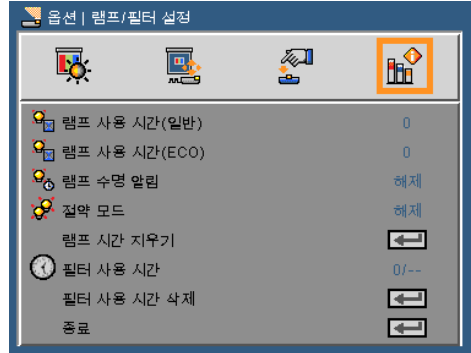
### 어드밴스

54페이지 참조.

## 초기화

“켜기”를 선택하여 모든 메뉴의 표시 파라미터를 공장 기본 설정으로 되돌립니다.

## 음선 | 램프/필터 설정



### 램프 사용 시간 (일반)

일반 모드용 투사시간 표시.

### 램프 사용 시간 (ECO)

ECO 모드용 투사시간 표시.

### 램프 수명 알림

이 기능을 선택하여 램프 교환 메시지가 표시될 때 경고 메시지를 표시하거나 숨깁니다.

램프의 수명이 다하면 메시지가 나타날 것입니다.

### 절약 모드

적은 전력 소비 및 램프 수명 연장을 위해 프로젝터를 어렵게 하려면 “켜기”를 선택합니다. 일반 모드로 돌아가려면 “끄기”를 선택합니다.

### 램프 시간 지우기

램프 교체 후 램프 수명 시간 카운터를 재설정합니다.

### 필터 사용 시간

필터 사용을 위해 투사시간을 표시합니다.

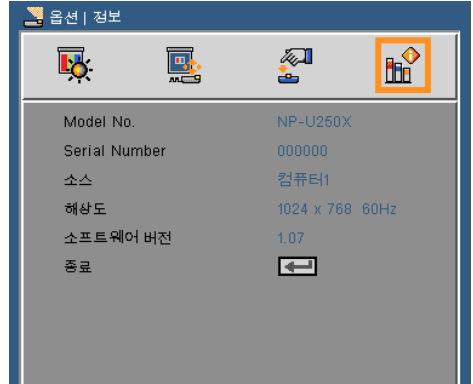
### 필터 사용 시간 제거

필터 교체 후 필터 시간 카운터를 리셋합니다.

### 종료

↩ 를 눌러 이전 메뉴로 돌아갑니다.

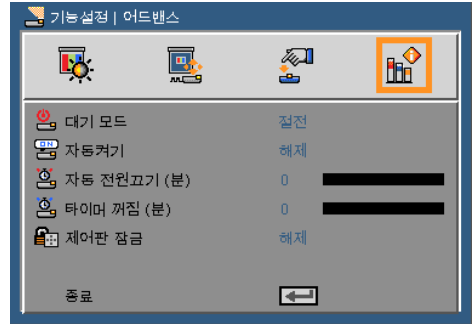
## 옵션 | 정보



### 정보

화면에 장비, 해상도 그리고 소프트웨어 버전과 같은 프로젝터 정보를 표시합니다.

## 옵션 | 어드밴스



❖ 프로젝터가 대기 모드일 때 전원 절약 모드가 다음의 연결, 버튼, 기능들을 비활성화 할 것입니다:

- 오디오 출력
- LAN과 메일 경고 기능
- 캐비넷에서 전원 버튼 이외의 버튼
- 리모컨에서 전원 켜기 버튼 이외의 버튼
- PC 제어 커넥터
- 가상 원격 도구, PC 제어 유틸리티 프로 4

### 대기 모드

- ▶ 절전: “절전”을 선택하여 < 0.5W 이상의 전력 소모를 막습니다.
- ▶ 일반: 일반 대기 상태로 돌아가려면 “일반”을 선택하십시오.

### 자동꺼기

전원 검색 모드를 활성화 하려면 “켜기”를 선택합니다. AC 전원이 들어오면 제어판의 버튼 또는 리모컨의 전원 켜기 버튼을 누르지 않아도 프로젝터가 자동으로 전원을 켤 것입니다.

### 자동 전원 끄기(분)

카운트다운 타이머 간격을 설정합니다. 프로젝터로 전송되는 신호가 없는 경우, 카운트다운 타이머가 시작됩니다. 카운트다운(분)이 끝나면 프로젝터가 자동으로 꺼집니다.

### 타이머 꺼짐(분)

카운트다운 타이머 간격을 설정합니다. 프로젝터로 전송되는 신호가 있건 없건, 카운트다운 타이머가 시작됩니다. 카운트다운(분)이 끝나면 프로젝터가 자동으로 꺼집니다.

### 제어판 잠금

키패드 잠금 기능이 “켜기”로 되어 있으면 제어판은 잠금이 되지만 리모컨을 사용하여 작동할 수 있습니다. “끄기”를 선택하면 제어판을 다시 사용할 수 있습니다. 프로젝터 캐비넷의 확인 버튼을 약 10 초간 누르면 “제어판 잠금”을 끌 수 있습니다.

## 문제 해결

프로젝터에 문제가 생기면 다음 정보를 참조하십시오.  
문제가 지속되면 지역 판매자나 서비스 센터에 연락하십시오.

### 문제: 화면에 이미지가 나타나지 않습니다

- ▶ 케이블 및 전원 연결이 “설치” 단원에서 설명된 것과 같이 정확하고 안전하게 연결되었는지 확인합니다.
- ▶ 커넥터의 핀이 구부러지거나 부러지지 않았는지 확인합니다.
- ▶ 프로젝션 램프가 안전하게 설치되었는지 확인합니다. “램프 교체하기” 단원을 참조하십시오.
- ▶ 렌즈 뚜껑을 제거하고 프로젝터의 스위치를 켜는지 확인합니다.
- ▶ “AV 음소거” 기능을 꺼 둡니다.

### 문제: 일부만 표시되거나 스크롤 되거나 잘못 표시되는 이미지

- ▶ 리모컨 또는 제어판의 “자동 조정”을 누릅니다.
- ▶ PC로 사용하는 경우:

Windows 95, 98, 2000, XP 및 Windows 7의 경우:

1. “내 컴퓨터” 아이콘에서 “제어판” 폴더를 열고 “디스플레이” 아이콘을 더블클릭 합니다.
2. “설정” 탭을 선택합니다.
3. “어드밴스”을 클릭합니다.

Windows Vista인 경우:

1. “내 컴퓨터” 아이콘에서 “제어판” 폴더를 열고 “모양 및 개인설정”을 더블클릭 합니다.
2. “개인설정”을 선택합니다.
3. “화면 해상도 조정”을 클릭하여 “디스플레이 설정”을 표시합니다.  
“어드밴스 설정”을 클릭합니다.

프로젝터가 여전히 전체 이미지를 투사하지 않으면 사용 중인 모니터 디스플레이도 변경해야 합니다. 다음 절차를 참조하십시오.

4. 해상도 설정이 1280 x 1024 해상도와 같거나 낮은지 확인합니다.
5. “모니터” 탭에서 “변경” 을 선택합니다.
6. “모든 장치 표시”를 클릭합니다. 그런 다음 SP 상자에서 “표준 모니터 종류”를 선택하고, “모델” 상자에서 필요한 해상도 모드를 선택합니다.

▶ 노트북을 사용하는 경우:

1. 먼저, 위의 절차에 따라 컴퓨터의 해상도를 조정합니다.
2. 토글 출력 설정을 누릅니다. 예: [Fn] + [F4]

Compaq=>	[Fn]+[F4]	Hewlett	=>	[Fn]+[F4]
Dell =>	[Fn]+[F8]	Packard =>	[Fn]+[F4]	
Gateway=>	[Fn]+[F4]	NEC=>	[Fn]+[F3]	
IBM=>	[Fn]+[F7]	Toshiba =>	[Fn]+[F5]	
<hr/>				
매킨토시 애플: 시스템 환경설정 --> 디스플레이 --> 정렬 --> 미리 디스플레이				

- ▶ 해상도 변경이 어렵거나 모니터가 정지되면 프로젝터를 포함하여 모든 장비를 다시 시작하십시오.

### 문제: 노트북이나 파워북 컴퓨터의 화면이 프리젠테이션을 표시하지 않습니다.

▶ 노트북 PC를 사용하는 경우:

일부 노트북 PC는 보조 디스플레이 장치가 사용되면 자체 화면을 비활성화할 수도 있습니다. 다시 활성화하는 방법은 각기 다릅니다. 자세한 사항은 컴퓨터의 설명서를 참조하십시오.

### 문제: 이미지가 불안정하거나 깜빡입니다

- ▶ “페이즈”을 조정하여 수정합니다. 더 자세한 정보는 “설정” 단원을 참조하십시오.
- ▶ 컴퓨터의 모니터 색 설정을 변경하십시오.

**문제: 이미지에 수직으로 깜빡이는 선이 나타납니다**

- ▶ “클릭”을 사용하여 조정합니다.
- ▶ 그래픽 카드의 디스플레이 모드를 확인하고 재구성하여 프로젝터와 호환되게 하십시오.

**문제: 이미지가 초점이 안 맞습니다**

- ▶ 프로젝터 렌즈의 초점 레버를 조정하십시오.
- ▶ 투사화면과 프로젝터 사이의 최소 거리 5" ~ 12" / 130 ~ 314 mm [U300X/U250X] / 6" ~ 12" / 148 ~ 311 mm [U310W/U260W]를 만족하는지 확인합니다.(29 페이지 참조)

**문제: 16:9 DVD를 표시하면 이미지가 늘어납니다**

프로젝터가 자동으로 16:9 DVD를 탐색하고 기본 설정인 4:3비율로 전체 화면화를 통해 화면 비율을 조정합니다.

이미지가 여전히 늘어진다면 다음을 참조하여 화면 비율도 조정해야 합니다.

- ▶ 16:9 DVD를 재생한다면 DVD 플레이어에서 4:3화면 비율을 선택하십시오.
- ▶ 만약 DVD 플레이어에서 4:3 화면 비율을 선택할 수 없다면 온스크린 메뉴에서 4:3 화면 비율을 선택하십시오.

**문제: 이미지가 반전됩니다**

- ▶ OSD에서 “설정 -> 방향”을 선택하고 투사 방향을 조정하십시오.

**문제: 램프가 타거나 터지는 소리가 납니다**

- ▶ 램프의 수명이 다 하면 램프가 타고 썩 소리가 크게 날 수 있습니다. 이 경우 램프 모듈을 교체하기 전까지 프로젝터는 켜지지 않습니다. 램프를 교체하려면 “램프 교체하기”의 절차를 따르십시오.



## 문제: LED 표시 메시지

### 전원 표시등

표시등 상태		프로젝터 상태	참고
끄기		메인 전원이 꺼짐	--
불이 깜박거림	혹색	0.5초 켜기, 0.5초 해제	프로젝터 기동 준비 완료
		2.5초 켜기, 2.5초 해제	수면 타이머가 활성화 됨
불이 켜져있음	혹색	프로젝터가 켜짐	--
	오렌지 색	"대기 모드"로 "일반"이 선택됨	--
	적색	"대기 모드"로 "절전"이 선택됨	--

### 상태 표시등

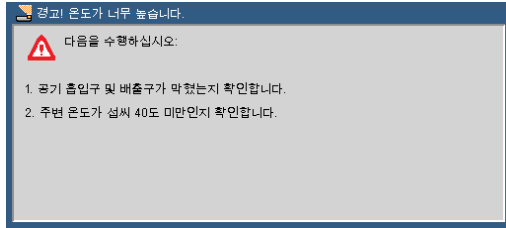
표시등 상태		프로젝터 상태	참고
끄기		일반 또는 대기("대기 모드"로 "절전"이 선택됨)	--
불이 깜박거림	적색	1 사이클(0.5초 켜기, 2.5초 해제)	램프 커버 또는 램프 하우징 오류
		2 사이클(0.5초 켜기, 0.5초 해제)	온도 오류
		3 사이클(0.5초 켜기, 0.5초 해제)	전원 오류
		4 사이클(0.5초 켜기, 0.5초 해제)	팬 오류
		6 사이클(0.5초 켜기, 0.5초 해제)	램프 오류
		녹색	램프를 재 점등(프로젝터 냉각중)
불이 켜져있음	녹색	대기("대기모드"로 "일반"이 선택됨)	--
	오렌지 색	제어판 잠금이 켜짐	제어판의 잠금 기능이 켜진 상태에서 캐비닛 버튼을 눌렀습니다.

### 램프 표시등

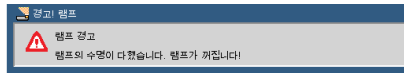
표시등 상태		프로젝터 상태	참고
끄기		일반	--
불이 깜박거림	적색	램프의 수명이 다되었습니다. 램프 교체 메시지가 표시될 것입니다.	램프를 교체하십시오.
불이 켜져있음	적색	램프의 수명이 다되었습니다. 램프를 교체하지 않으면 프로젝터가 켜지지 않을 것입니다.	잠시만 기다려 주십시오.
	녹색	"ECO 모드"가 켜짐	--

## 문제: 알림 메시지

- ▶ 과일 - 프로젝터가 권장된 작동 온도를 초과하였으며 사용하기 전 반드시 냉각시켜야 합니다.



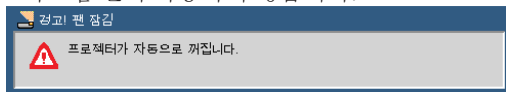
- ▶ 램프 교체 - 램프의 최대 수명이 곧 끝납니다. 교체 준비를 하십시오.



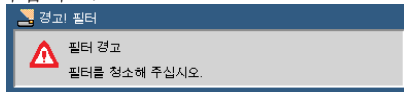
참고: 램프 수명이 다한 후에도 계속해서 프로젝터를 100시간 이상 더 사용하면, 프로젝터 전원을 켤 수 없습니다.

이 같은 경우, 램프를 교체한 후, 전원 코드를 연결하고 리모콘 위의 HELP 버튼을 누르십시오. 이렇게 하면 프로젝터의 전원을 켤 수 있습니다. 메뉴에서 “기능설정” -> “램프/필터 설정” -> “필터 사용 시간 삭제”를 순서대로 선택하여 램프 시간을 삭제하십시오.

- ▶ 팬 고장 - 시스템 팬이 작동하지 않습니다.



- ▶ 필터를 청소하십시오.



## 필터를 청소하십시오

공기 필터 스펀지가 프로젝터로 들어온 먼지와 오물질을 가지고 있으며 반드시 자주 청소해야 합니다. 만약 필터가 더럽거나 막히면, 프로젝터가 과열될 수도 있습니다.



필터 청소를 위해 프로젝터가 켜지거나 꺼질 때 메시지가 1분간 표시됩니다. 메시지를 끄려면 프로젝터 캐비닛 또는 리모컨의 버튼을 누르십시오.

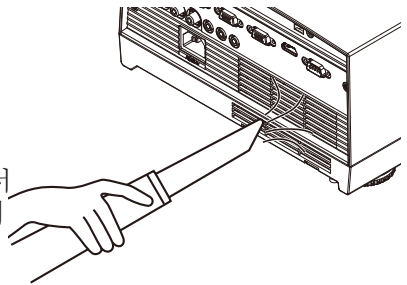
### ⚠ 주의:

- 필터를 교체하기 전에 프로젝터를 끄고, 플러그를 제거합니다.
- 진공 청소기로 필터 커버의 외부만 청소하십시오.
- 필터 커버 없이 프로젝터를 작동하지 마십시오.

### 공기 필터를 청소하려면

컴퓨터 또는 사무실용으로 만들어진 작은 진공청소기를 사용하십시오.

먼지 제거가 어렵거나 필터가 고장난 경우, 지역 판매자나 서비스 센터에 연락하여 새 필터를 얻으십시오.



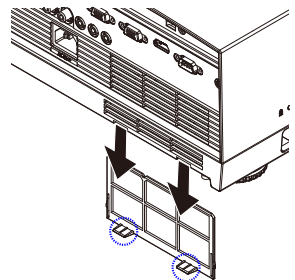
### 필터를 교체하려면

### ⚠ 주의:

- 필터를 교체하기 전에 프로젝터 캐비닛으로 부터 먼지와 오물질을 제거하십시오.
- 프로젝터는 고정밀 부품을 포함하고 있습니다. 필터 교체 중 먼지와 오물질이 들어가지 않도록 하십시오.
- 물로 필터를 씻지 마십시오. 물에 의해 필터막이 손상됩니다.
- 필터 커버를 올바르게 재장착합니다. 올바르게 얹은 장작은 고장의 원인이 됩니다.

### 교체 절차:

1. 전원 코드를 분리합니다.
2. 필터를 빼냅니다.
3. 필터를 교체합니다.
4. 이전 단계의 역순으로 새 필터를 설치합니다.
5. 필터 교체 후, 전원을 켜 다음 [메뉴] 버튼을 누르고 -> 옵션 | 램프/필터 설정 -> 필터 사용시간 제거를 눌러 필터 사용 시간을 리셋합니다. 52 페이지 참조.



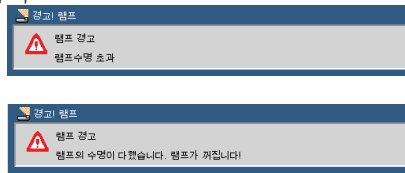
## 램프 교체하기

(추가 램프 NP19LP (U250X/U260W)/NP20LP (U300X/U310W))

에코 모드 꺼짐 상태에서 프로젝터가 램프 수명 2500 시간 (U250X/U260W)/2500 시간 (U300X/U310W)을 탐지할 것입니다. “전원” LED 표시등이 빨간색으로 깜박이고 아래의 메시지가 온스크린에 표시된다면, 프로젝터가 램프의 수명이 끝나가는 것을 탐지한 것입니다.(27 페이지 참조) 장비가 경고 메시지를 표시할 것입니다

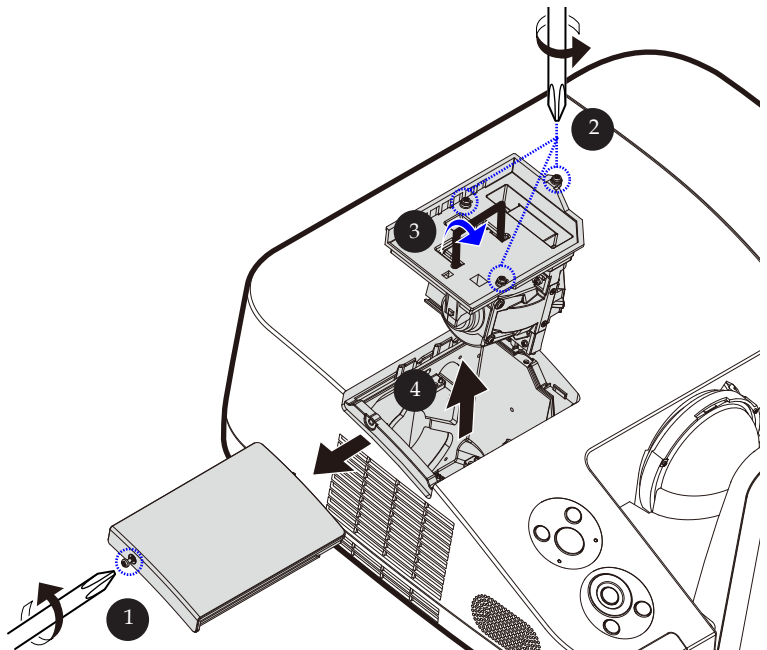


경고: 불에 데이지 않으면, 램프를 교체하기 전에 프로젝터를 최소 60분간 식힙니다.



❖ Eco 모드 켜기 상태에서 램프 수명: 최대 3000 시간 (U300X/U310W) 및 최대 4000 시간 (U250X/U260W).

이 메시지를 확인하면 가능한 빨리 램프를 교체하십시오. 램프를 교체하기 전에 프로젝터가 최소 60분간 냉각되었는지 확인합니다.



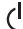


경고: 신체적 부상의 위험을 줄이려면 램프 모듈을 떨어뜨리거나 램프 전구를 만지지 마십시오. 전구를 떨어뜨리면 깨져서 부상의 원인이 될 수 있습니다.



램프 하우징의 유리를 파손하지 마십시오. 지문이 램프 하우징의 유리 표면에 남지 않도록 합니다. 유리 표면의 지문은 원하지 않은 그림자 또는 낮은 사진 품질의 원인이 됩니다.

## 램프 교체 절차:

1. 리모컨의 전원 버튼 또는 제어판의  버튼을 눌러 프로젝터의 전원을 끕니다.
2. 프로젝터를 최소한 60분 정도 식힙니다.
3. 전원 코드를 분리합니다.
4. 커버에서 나사를 제거하기 위해 스크루 드라이버를 사용합니다. ❶
5. 커버를 밀어 올려서 제거합니다.
6. 램프 모듈 ❷에서 나사 3개를 제거하고 핸들을 당깁니다. ❸
7. 램프 모듈을 빼냅니다. ❹
8. 이전 단계의 역순으로 새 램프 모듈을 설치합니다. 램프 모듈과 램프 커버의 나사가 제대로 조여졌는지 확인합니다.
9. 램프 교체 후, 전원을 켜 다음 [MENU] 버튼을 선택하고 -> 옵션 | 램프/필터 설정 -> 램프 시간 제거를 눌러 램프 사용 시간을 리셋합니다. 52 페이지 참조.

## 비구면 거울 및 렌즈 청소 절차

만약 투사 렌즈의 비구면 거울 및 렌즈가 더럽거나 흠집이 있다면, 다음의 절차대로 거울 및 렌즈를 청소하십시오.

1. 프로젝터를 끄고 잠깐 동안 프로젝터를 식힙니다.
2. 콘센트에서 전원 코드를 빼냅니다.
3. 카메라 가게에서 구매 가능한 카메라용 블라워로 먼지를 날려냅니다. 청소용 천을 사용하여 가볍게 거울 또는 렌즈를 닦습니다.

### 주의:

- 만약 먼지가 있다면 거울을 닦지 마십시오. 먼저 블라워로 먼지를 날려냅니다.
- 항상 청소용 천으로 거울 또는 렌즈를 닦습니다.
- 거울 또는 렌즈의 표면에 손상이 갈 수 있으므로 거울 또는 렌즈를 세게 닦지 마십시오.
- 닦아 내는 것은 거울 및 렌즈에 스크래치를 남길 수 있습니다. 프로젝터의 광학 성능은 거울 및 렌즈의 스크래치에 의해 영향을 받을 것입니다. 광학 성능의 영향은 스크래치에 따라 달라질 것입니다.
- 천이 오염되거나 거울 및 렌즈 표면에 심각한 손상을 가할 수 있으므로 천에 액체 클리너 및 화학 약품을 사용하지 마십시오.

## 사양

Optical	U300X	U250X	U310W	U260W
투사 시스템	싱글DLP® 칩 (0.55", 화면 비율 4:3)		싱글DLP® 칩 (0.65", 화면 비율16:10)	
해상도*1	1024 × 768 픽셀 (XGA)		1280 × 800 픽셀 (WXGA)	
렌즈	수동 포커스			
	F2.71			
램프	280W AC (245W 모드에서 ECO)	230W AC (190W 모드에서 ECO)	280W AC (245W 모드에서 ECO)	230W AC (190W 모드에서 ECO)
광출력*2*3	3000 루멘스	2500 루멘스	3100 루멘스	2600 루멘스
	ECO 모드에서 약 80%			
명암 비율*3 (full white:full black)	2000:1			
이미지 크기(대각선)	63 ~ 85 인치/ 1.6 ~ 2.16 m		77 ~ 100 인치/ 1.96 ~ 2.54 m	
투사 거리(최소 - 최대)	19 ~ 26 인치/ 475 ~ 662 mm		19 ~ 26 인치/ 495 ~ 661 mm	
투사 각도	55.3°			

\*1 99.99% 이상의 유효 픽셀

\*2 이것은 메뉴에서 [고휘도]가 [사진 모드]로 설정되었을때 광출력 값(루멘스)입니다. 만약 다른 모드가 [사진 모드]로 선택되었다면 광출력 값은 약간 낮아질 것입니다.

\*3 ISO21118-200 준수

전기	U300X	U250X	U310W	U260W
입력	2 x RGB/컴포넌트 (D-Sub 15P), 1 x HDMI (19P) HDCP 지원*4, 1 x S-Video (DIN 4P), 1 x 비디오 (RCA), 1 x (L/R) RCA Audio, 2 x 스테레오 미니 오디오			
출력	1 x RGB (D-Sub 15P), 1 x 스테레오 미니 오디오			
PC 제어	1 x PC 제어 포트(D-Sub 9P)			
유선 LAN 포트	1 x RJ-45 (10/100 BASE-T)			
서비스 포트	1 x 미니USB (서비스 목적용)			
색 재현	동시 1670만 색상, 전체 색상			
호환 신호*5	아날로그: VGA/SVGA/XGA/XGA+/WXGA/Quad-VGA/WXGA+/SXGA/SXGA+/WXGA+/WXGA++/UXGA 480i/480p/576i/576p/720p/1080i/1080p HDMI: VGA/SVGA/XGA/WXGA/Quad-VGA/SXGA/SXGA+/WXGA+/WXGA++/480p/576p/720p/1080i/1080p			
비디오 대역폭	RGB: 80 MHz (최대)			
수평 해상도	540 TV 라인: NTSC/NTSC4.43/PAL/PAL-M/PAL-N/PAL60 300 TV라인: SECAM			
스캔율	수평: 31.35 kHz ~ 91.1 kHz 수직: 56 Hz ~ 120 Hz (HDMI: 50 ~ 85 Hz)			
동기 호환성	분리 싱크			
내장 스피커	10W (모노)			
전력 요구 사항	100 - 240V AC, 50/60 Hz			


전기	U300X	U250X	U310W	U260W
입력 전류	100 - 240V AC, 50-60Hz, 3.5-1.5A	100 - 240V AC, 50-60Hz, 3.0-1.3A	100 - 240V AC, 50-60Hz, 3.5-1.5A	100 - 240V AC, 50-60Hz, 3.0-1.3A
전력 소비				
ECO 모드 켜기	315W+/-10% @110Vac	245W+/-10% @110Vac	315W+/-10% @110Vac	245W+/-10% @110Vac
ECO 모드 해제	360W+/-10% @110Vac	300W+/-10% @110Vac	360W+/-10% @110Vac	300W+/-10% @110Vac
대기 (일반)	3 W			
대기 (절전)	0.5 W			

**\*4 HDCP를 갖춘 HDMI® (진한 컬러, 립 싱크)**

HDCP/HDCP란?

HDCP는 High-bandwidth Digital Content Protection의 약자입니다. High bandwidth Digital Content Protection (HDCP)은 Digital Visual Interface (DVI)상에서 전달되는 비디오 데이터에 대한 불법 복제를 방지하기 위한 시스템입니다. HDMI 입력을 통해서 영상을 볼 수 없는 경우, 프로젝터가 제대로 작동하지 않음을 의미하지는 않습니다. HDCP 이행으로 특정 콘텐츠가 HDCP에 의해 보호되고 있고, 따라서 HDCP 커뮤니티 (Digital Content Protection, LLC)의 결정/개입에 따라 표시되지 않는 경우일 수 있습니다.

**\*5 프로젝터의 기본 해상도(U300X/U250X: 1024 x 768 및 U310W/U260W: 1280 x 800) 보다 높거나 낮은 해상도의 이미지는 스케일링 기술에 의해 표시될 것입니다.**

Mechanical	U300X	U250X	U310W	U260W
설치 방향	데스크탑/전면, 데스크탑/후면, 천장/전면, 천장/후면			
치수	12.9" (W) x 5.5" (H) x 15.5" (D)/327 mm (W) x 138 mm (H) x 393 mm (D) (돌출 부위 제외) 16.8" (W) x 7.9" (H) x 16.0" (D)/427 mm (W) x 200 mm (H) x 406 mm (D) (케이블 커버 및 휠 조정 틸트 포함)			
무게	14.3 lbs/6.5 kg			
환경적 고려사항	작동 온도: 41° ~ 104°F (5° ~ 40°C), (95°F ~ 104°F/35°C ~ 40°C에서 자동으로 ECO 모드 선택됨) 20% ~ 80% 습도 (비응축) 보관 온도: 14° ~ 122°F (-10° ~ 50°C), 20% ~ 80% 습도 (비응축)			
규정	UL/C-UL 인증(UL 60950-1, CSA 60950-1) 캐나다의 클래스 B 요구조건 준수 FCC 클래스 B 요구조건 준수 AS/NZS CISPR.22 클래스 B 준수 EMC 지침(EN55022, EN55024, EN61000-3-2, EN61000-3-3) 준수 저전압 지침 준수 EN60950-1, TÜV GS 승인			
				



## 호환 모드

### ▶ 아날로그 RGB



- ❖ (\*1) XGA 모델 (U300X/U250X)의 초기화 해상도.
- ❖ (\*2) WXGA 모델 (U310W/U260W)의 초기화 해상도.
- ❖ (\*3) 화면 상의 메뉴 안의 [화면 비율]이 [AUTO (자동)]으로 선택되면, 프로젝터는 이 신호들을 올바르게 디스플레이할 수 없습니다. 공장 기본 설정은 [화면 비율]이 [AUTO (자동)]입니다. 이 신호들을 디스플레이하려면, [화면 비율]을 [16:9]로 선택하십시오.

신호	해상도(도트)	화면 비율	주사율 (Hz)
VGA	640x480	4:3	60/72/75/85
SVGA	800x600	4:3	56/60/72/75/85
XGA	1024x768 <sup>(*1)</sup>	4:3	60/70/75/85
XGA+	1152x864	4:3	60/75/85
WXGA	1280x768 <sup>(*2)</sup>	15:9	60
	1280x800 <sup>(*2)</sup>	16:10	60
	1360x768 <sup>(*3)</sup>	16:9	60
Quad-VGA	1280x960	4:3	60
SXGA	1280x1024	5:4	60
SXGA+	1400x1050	4:3	60
WXGA+	1440x900	16:10	60
WXGA++	1600x900 <sup>(*3)</sup>	16:9	60
UXGA	1600x1200	4:3	60
HD	1280x720	16:9	60
MAC 13"	640x480	4:3	67
MAC 16"	832x624	4:3	75
MAC 19"	1024x768	4:3	75
MAC 21"	1152x870	4:3	75

### ▶ HDMI

신호	해상도(도트)	화면 비율	주사율 (Hz)
VGA	640x480	4:3	60
SVGA	800x600	4:3	60
XGA	1024x768 <sup>(*1)</sup>	4:3	60
WXGA	1280x768 <sup>(*2)</sup>	15:9	60
	1280x800 <sup>(*2)</sup>	16:10	60
	1360x768 <sup>(*3)</sup>	16:9	60
Quad-VGA	1280x960	4:3	60
SXGA	1280x1024	5:4	60
SXGA+	1400x1050	4:3	60
WXGA+	1440x900	16:10	60
WXGA++	1600x900 <sup>(*3)</sup>	16:9	60
HDTV	1920x1080	16:9	50/60
HDTV(1080i)	1920x1080	16:9	50/60
HDTV(720p)	1280x720	16:9	50/60
SDTV(480p)	720x480	4:3/16:9	60
SDTV(576p)	720x576	4:3/16:9	50

## ▶ 컴포넌트

신호	해상도(도트)	화면 비율	주사율 (Hz)
HDTV(1080p)	1920x1080	16:9	60
HDTV(1080i)	1920x1080	16:9	50/60
HDTV(720p)	1280x720	16:9	50/60
SDTV(480p)	720x480	4:3/16:9	60
SDTV(576p)	720x576	4:3/16:9	50
SDTV(480i)	720x480	4:3/16:9	60
SDTV(576i)	720x576	4:3/16:9	50



참고: “\*” 아날로그 신호 전용.

## ▶ 복합 비디오/S-비디오

신호	화면 비율	주사율 (Hz)
NTSC	4:3	60
PAL	4:3	50
PAL60	4:3	60
SECAM	4:3	50

**정보:**

- 이미지가 프로젝터의 초기화 해상도 (U300X/U250X: 1024 x 768/U310W/U260W: 1280 x 800) 보다 높거나 낮으면 크기 조정 기술에 의해 디스플레이 됩니다.
- SOG(Sync on Green) 및 복합 동기 (Composite sync) 신호는 지원되지 않습니다.
- 상기 표에 명시된 신호 이외의 신호들은 올바르게 디스플레이 되지 않을 수 있습니다. 이러한 경우, PC의 주사율 또는 해상도를 변경하십시오. 변경 순서는 PC의 디스플레이 속성 도움말 단원을 참조하십시오.

## 천장 마운트 설치

1. 프로젝터 손상을 막으려면, 설치를 위해 천장 마운트 패키지를 사용하여 주십시오.
2. 다른 회사로부터 천장 마운트를 구입한다면 프로젝터를 위해 첨부된 마운트에 사용되는 나사가 다음 사양을 충족하는지 확인해 주십시오.

- ▶ 나사 종류: M4
- ▶ 최대 나사 길이: 8 mm
- ▶ 최소 나사 길이: 6 mm



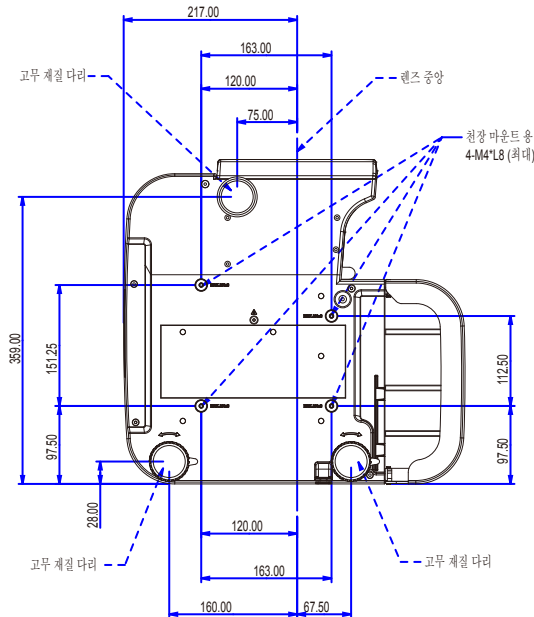
올바르지 않은 설치로 인한 손상은 품질보증을 무효화 시킵니다.



경고:

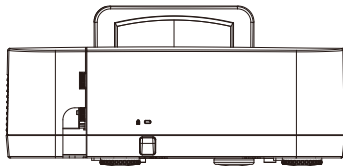
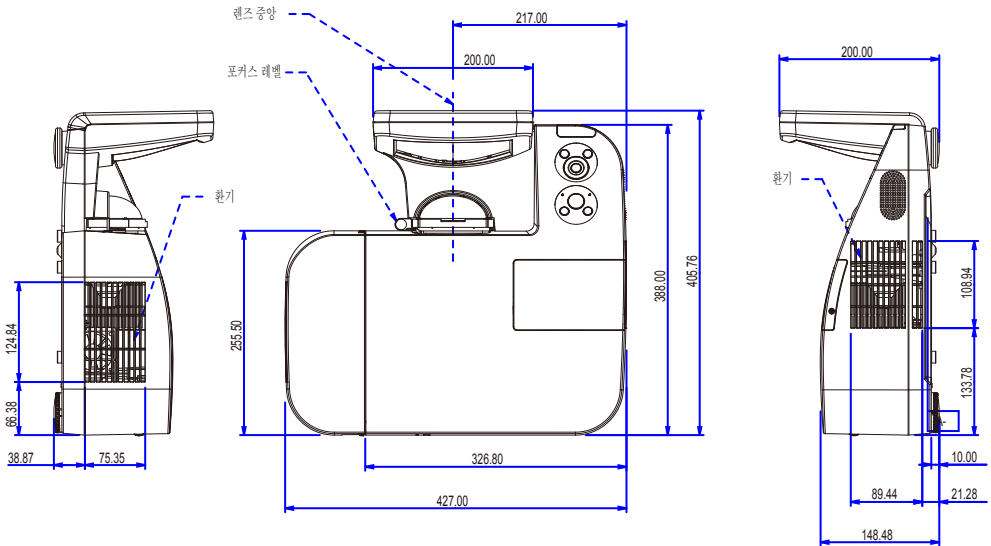
1. 다른 회사로부터 천장 마운트를 구입한다면 프로젝터 하단 커버와 천장 사이에 적어도 10cm 거리가 있는지 확인해 주십시오.
2. 에어컨 및 히터와 같은 열이 나는 장치 부근에 프로젝터를 설치하지 마십시오. 그렇지 않으면 과열 또는 자동 종료가 될 수 있습니다.
3. 천장 마운트는 반드시 금속, 콘크리트 또는 나무에 설치되어야 합니다.

단위: mm



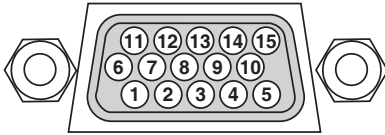
## 캐비넷 치수

단위: mm



## D-Sub 컴퓨터 입력 커넥터의 핀 배열

### 미니 D-Sub 15핀 커넥터



시그널 레벨

비디오 신호: 0.7Vp-p (아날로그)

동시신호: TTL 레벨

핀 번호	RGB신호 (아날로그)	YCbCr신호
1	빨강	Cr
2	녹색	Y
3	파랑	Cb
4	배경	
5	배경	
6	빨강 배경	Cr 배경
7	녹색 배경	Y 배경
8	파랑 배경	Cb 배경
9	연결 안됨	
10	동조 신호 배경	
11	연결 안됨	
12	쌍방향 데이터 (SDA)	
13	수평 동조 또는 혼성 동조	
14	수직 동조	
15	데이터 시계	

#### COMPUTER 1 IN

참고: DDC/CI에는 12번 핀과 15번 핀이 필요합니다.

## PC 제어 코드 및 케이블

### PC 제어 코드

기능	코드 데이터							
전원 켜기	02H	00H	00H	00H	00H	02H		
전원 끄기	02H	01H	00H	00H	00H	03H		
입력 선택 컴퓨터 1	02H	03H	00H	00H	02H	01H	01H	09H
입력 선택 컴퓨터 2	02H	03H	00H	00H	02H	01H	02H	0AH
입력 선택 HDMI	02H	03H	00H	00H	02H	01H	1AH	22H
입력 선택 비디오	02H	03H	00H	00H	02H	01H	06H	0EH
입력 선택 S-VIDEO	02H	03H	00H	00H	02H	01H	0BH	13H
사진 뮤트(MUTE) 켜짐	02H	10H	00H	00H	00H	12H		
사진 뮤트(MUTE) 꺼짐	02H	11H	00H	00H	00H	13H		
음소거 켜짐	02H	12H	00H	00H	00H	14H		
음소거 꺼짐	02H	13H	00H	00H	00H	15H		

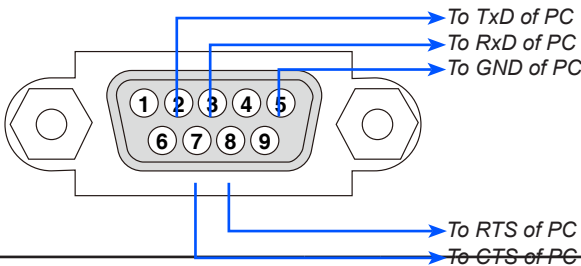
참고: PC 제어 코드의 모든 리스트가 필요하다면 지역 판매자에게 연락하십시오.

### 케이블 연결

#### 통신 프로토콜

보오레이트(Baud rate).....38400 bps  
 데이터 길이 .....8 비트  
 패리티 .....패리티 없음  
 정지 비트 .....원 비트  
 X 켜기/끄기 .....없음  
 통신 절차 .....전이중 방식

### PC 제어 커넥터(D-SUB 9P)



참고 1: 1, 4, 6 과9 핀은 사용되지 않음.

참고 2: 점퍼 “송신 요청” 과 “전송 인가”는 함께 케이블의 양쪽 끝에서 케이블 연결을 단순화 합니다.

# 문제 해결 체크리스트

판매자 또는 서비스 요원에게 연락하기 전에 수리를 받을 필요가 있는지 다음 리스트를 확인하고 사용자 매뉴얼의 “문제 해결” 단원을 참조하십시오. 아래의 체크리스트는 저희에게 사용자의 문제를 더욱 효율적으로 알 수 있도록 도울 것입니다.

\* 다음 페이지를 인쇄합니다.

**발생 빈도**  항상  가끔(얼마나 자주? \_\_\_\_\_)  기타 (\_\_\_\_\_)

## 전원

- 전원 없음(전원 표시등이 파란색으로 켜지지 않습니다)
  - 전원 케이블의 플러그가 제대로 벽면 콘센트에 삽입되었습니다.
  - 램프 커버가 올바르게 설치되었습니다.
  - 램프 교체 후에 사용한 램프 시간(램프 작동 시간)이 제거되었습니다.
  - 전원 버튼을 누르고 최소 1초 이상 있어도 전원이 들어오지 않습니다.
- 작동중 전원이 꺼집니다.
  - 전원 케이블의 플러그가 제대로 벽면 콘센트에 삽입되었습니다.
  - 램프 커버가 올바르게 설치되었습니다.
  - 전원 관리가 꺼져있습니다(전원 관리 기능이 있는 모델만)

## 비디오 및 오디오

- PC 및 비디오 장비의 이미지가 프로젝터에서 표시되지 않습니다.
  - 프로젝터와 PC를 먼저 연결한 후, PC를 시동해도 여전히 이미지가 표시되지 않습니다.
  - 노트북 PC의 신호 출력을 프로젝터로 활성화합니다.
    - 조합키로 외장 디스플레이를 활성화/비활성화 할 수 있습니다. 보통 “Fn”키와 12개의 기능키 중 하나를 조합하여 외장 디스플레이를 켜거나 끌 수 있습니다.
  - 이미지 없음(파란색 배경)
  - 자동 조정 버튼을 눌러도 여전히 이미지가 표시되지 않습니다.
  - 프로젝터 메뉴에서 [리셋]을 실행해도 여전히 이미지가 표시되지 않습니다.
  - 전원 케이블의 플러그가 제대로 입력 커넥터에 삽입되었습니다.
  - 화면에 메시지가 나타납니다. (\_\_\_\_\_)
  - 프로젝터에 연결된 장비가 활성화 되었고 이용가능합니다.
  - 밝기 및 명암을 조정한 후에도 여전히 이미지가 표시되지 않습니다.
  - 프로젝터가 입력 장비의 해상도 및 주파수를 지원합니까.
- 이미지가 너무 어둡습니다.
  - 밝기 및 명암 조정 후에도 변경 전과 같습니다.
- 이미지가 비뚤어졌습니다.
  - 이미지가 사다리꼴로 나타납니다([키스톤] 조정을 실행한 후에도 변경 전과 같습니다).
- 이미지의 일부가 나타나지 않습니다.
  - 자동 조정 버튼을 누른 후에도 변경 전과 같습니다
  - 프로젝터 메뉴에서 [리셋]을 실행한 후에도 변경 전과 같습니다
- 이미지가 수직 및 수평 방향으로 이동하였습니다.
  - 컴퓨터 신호에서 수평 및 수직 위치가 올바르게 조정되었습니다.
  - 프로젝터가 입력 장비의 해상도 및 주파수를 지원하지 않습니다.
  - 일부 픽셀이 나타나지 않습니다.
- 이미지가 깜박거립니다.
  - 자동 조정 버튼을 누른 후에도 변경 전과 같습니다
  - 프로젝터 메뉴에서 [리셋]을 실행한 후에도 변경 전과 같습니다
  - 컴퓨터 신호에서 이미지가 깜박거리거나 색상이 흔들립니다.
- 이미지가 흐리거나 초점이 맞지 않습니다.
  - PC 신호의 해상도를 확인했고 프로젝터의 기본 해상도로 변경했지만 변경 전과 같습니다.
  - 투사 거리는 U300X/U250X에서 5" ~ 12" (130 ~ 314 mm) 이고, U310W/U260W에서 6" ~ 12" (148 ~ 311 mm)입니다.
  - 초점을 조정했으나 변경 전과 같습니다.
- 소리 없음
  - 오디오 케이블이 올바르게 프로젝터의 오디오 입력으로 연결되었습니다.
  - 볼륨 레벨을 조정했으나 여전히 변경 전과 같습니다.

## 기타

- 리모컨이 작동하지 않습니다.
  - 프로젝터의 센서와 리모컨 사이에 장애물이 없습니다.
  - 프로젝터가 적외선 리모컨을 방해하는 형광등 근처에 설치되었습니다.
  - 새 배터리를 반대방향으로 설치하지 않았습니다.
- 프로젝터 캐비닛의 버튼들이 작동하지 않습니다.
  - 메뉴에서 [제어판 잠금]이 켜지지 않았습니까.
  - 종료 버튼을 최소 10초 이상 눌렀지만 변경 전과 같습니다.

아래의 공간에 사용자의 문제사항을 자세히 설명해 주십시오.

어플리케이션의 정보 및 사용자의 프로젝터가 사용되는 환경

**프로젝터**

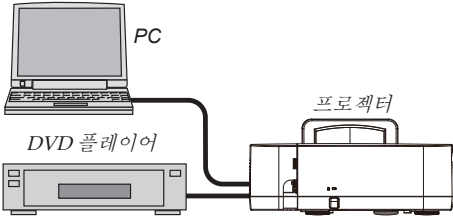
모델 번호:  
 제품 번호:  
 구입 일자:  
 램프 작동 시간(시간):  
 램프 모드  일반  Eco  
 입력 신호의 정보:  
 수평 동기 주파수 [            ] kHz  
 수직 동기 주파수 [            ] Hz  
 동기 양극성 H  (+)  (-)  
                           V  (+)  (-)  
 동기 타임  분리  합성  
                            싱크 온 그린  
 상태 표시등:  
 불이 켜져있음  오렌지 색  흑색  
 불이 깜박임 [            ] 번(횟수)  
 리모컨 모델 번호:

**설치 환경**

화면 크기: 인치  
 화면 유형:  흰색 매트  구슬  편광  
                    광각  고명암대비  
 투사 거리: 피트/인치/미터  
 방향:  천장 마운트  데스크톱  
 전원 콘센트 연결:  
 벽면 콘센트에 직접 연결  
 전원 코드 연장기 또는 기타 장비에 연결(연결되는 장비의 수 \_\_\_\_\_)  
 전원 코드 릴 또는 기타 장비에 연결(연결되는 장비의 수 \_\_\_\_\_)

**컴퓨터**

제조업체:  
 모델 번호:  
 노트북 PC  / 데스크톱   
 기본 해상도  
 주사율:  
 비디오 어댑터  
 기타:



**신호 케이블**

NEC 표준 또는 타 제조업체의 케이블?  
 모델 번호:                    길이            인치/미터  
 분배 증폭기  
 모델 번호:  
 스위치(Switcher)  
 모델 번호:  
 어댑터  
 모델 번호:

**비디오 장비**

VCR, DVD 플레이어, 비디오 카메라, 비디오 게  
 임 및 기타 장비  
 제조업체:  
 모델 번호:



# TCO 인증

이 제품군의 일부 모델은 TCO 인증을 획득했습니다. 모든 TCO 인증 모델은 제품 명판(제품 바닥에 있음)에 TCO 마크가 있습니다. TCO 인증 프로젝트와 해당 TCO 인증서(영문으로만 제공) 목록을 보려면 당사 웹사이트 [http://www.nec-display.com/ap/en\\_projector/tco/index.html](http://www.nec-display.com/ap/en_projector/tco/index.html) 방문하십시오.

TCO Development에서 설계한 TCO 인증은 IT 장비에 대한 국제 환경 및 인간 공학 표준입니다.

일부의 경우 TCO 마크가 제품에 부착되기 전에 TCO 인증 모델 목록이 당사 웹사이트에 게시될 수 있습니다. 이 시점 차이는 프로젝트 제조일과 인증 획득일이 다르기 때문입니다.

**NEC**