

L51W

Användarhandbok

Program som stöds



MirrorOp Lite (för Windows)



MirrorOp Sender Lite (för Mac)



MirrorOp Receiver (för iOS och Android)



MobiShow Lite (för iOS) / **MobiShow** (för Android)



PtG2 Converter (för Windows)



WiFi Doc (för iOS) / **WiFi-Doc** (för Android)

Introduktion

Vi är glada att du köpt projektorn L51W (härefter benämnd "projektorn").

Denna handbok beskriver AWIND Inc. applikationer som kan användas med projektorn via trådlöst LAN.

- Var god köp en separat såld trådlös LAN-enhet (modell NP03LM eller NP02LM) för anslutning av projektorn och datorn via trådlöst LAN. Den trådlösa LAN-enheten kan inte användas i vissa länder.
- Beskrivningar för respektive applikationer är för de versioner som är tillgängliga under månaden april 2012. Funktioner och handhavande kan komma att ändras när applikationen eller operativsystemet uppdateras till en nyare version.
- För handhavande av operativsystemen Windows, MacOS, Android och iOS, var god se anvisningarna för din terminal.

Om varumärken

- Apple, iPhone, iPad, iPod touch, App Store, iTunes, Mac OS, MacBook och MacBook Air är registrerade varumärken som ägs av Apple Inc. i USA och andra länder.
- iOS är ett registrerat varumärke eller handelsnamn som ägs av Cisco Systems, Inc. i USA och andra länder.
- Google och Android är registrerade varumärken eller handelsnamn som ägs av Google Inc.
- Microsoft, Windows och PowerPoint är registrerade varumärken eller handelsnamn som ägs av Microsoft Corporation i USA och andra länder.
- Wi-Fi®, Wi-Fi Alliance® och Wi-Fi Protected Access (WPA och WPA2) ® är registrerade varumärken som ägs av Wi-Fi Alliance.
- Andra tillverkares namn och produkter i denna användarhandbok är registrerade varumärken eller handelsnamn som ägs av respektive företag.

Observera:

- (1) Icke auktoriserad återgivning av innehållet i denna handbok, helt eller delvis, är förbjudet.
- (2) Innehållet i denna handbok är föremål för ändringar utan föregående meddelande.
- (3) Denna handbok har framtagits med största noggrannhet. Om du ändå tvekar eller upptäcker fel eller brister, var god kontakta NEC.
- (4) Var god observera att NEC påtar sig inget ansvar för skador, förlorad inkomst, etc. till följd av användning av denna produkt, oavsett det i (3) ovan nämnda.

Innehåll

1. Beskrivning av program som stöds	4
1-1. MirrorOp Lite (för Windows)/MirrorOp Sender Lite (för Mac)	4
1-2. MobiShow Lite (för iOS)/MobiShow (för Android)	5
1-3. WiFi Doc (för iOS)/WiFi-Doc (för Android)	5
2. Att ansluta projektorn och datorn via trådlöst LAN	6
2-1. Att visa projektorns väntelägesskärm för trådlöst LAN	6
2-2. Att ansluta projektorn och datorn via trådlöst LAN	7
2-3. Att ändra projektorns nätverksinställningar	7
3. MirrorOp Lite (för Windows)/MirrorOp Sender Lite (för Mac)	9
3-1. Systemkrav	9
3-2. Att hämta programvaran till datorn	9
3-3. Att installera programvaran på datorn	10
3-4. Grundläggande användning av MirrorOp Lite (för Windows)	11
3-5. Grundläggande användning av MirrorOp Sender (för Mac)	12
3-6. Att använda SidePad-funktionen (MirrorOp Receiver (för iOS och Android))	14
3-6-1. Systemkrav	14
3-6-2. Att installera applikationen	14
3-6-3. Grundläggande användning av MirrorOp Receiver (för iOS)	14
3-6-4. Grundläggande användning av MirrorOp Receiver (för Android)	15
4. MobiShow Lite (för iOS) / MobiShow (för Android)	16
4-1. Systemkrav	16
4-2. Att installera applikationen	16
4-3. Grundläggande användning av MobiShow Lite (för iOS)	17
4-4. Grundläggande användning av MobiShow (för Android)	19
4-5. Grundläggande användning av PtG2 Converter (för Windows)	20
5. WiFi Doc (för iOS) / WiFi-Doc (för Android)	21
5-1. Systemkrav	21
5-2. Att installera applikationen	21
5-3. Grundläggande användning av WiFi Doc (för iOS)	21
5-4. Grundläggande användning av WiFi Doc (för Android)	22
6. Felsökning	24
6-1. Kontaktinformation för respektive applikationer	24
6-2. Varningar angående körning av MirrorOp Lite (för Windows) och Image Express Utility 2.0 samtidigt under Windows XP	24
6-3. Påminnelse om aktivering	26

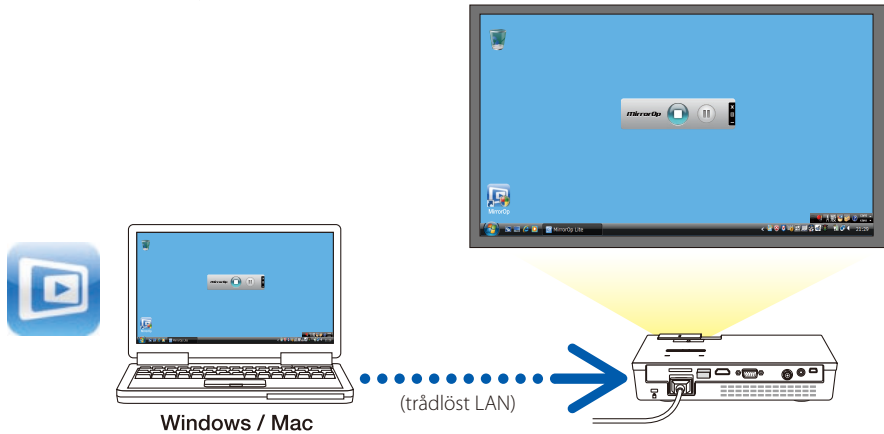
1. Beskrivning av program som stöds

Projektorn stöder följande AWIND Inc. applikationer.

1-1. MirrorOp Lite (för Windows)/MirrorOp Sender Lite (för Mac)

[\(sidan 9\)](#)

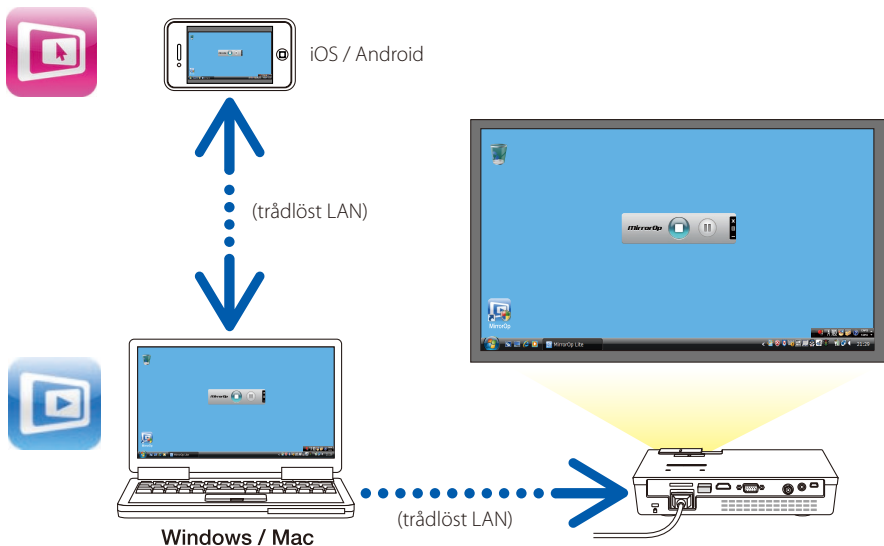
Dessa är programvaror för projektorns anslutning till dator via trådlöst LAN, överföring av datorns skärm till projektorn och projicera den på projektorns skärm. Datorns skärm kan projiceras trådlöst på projektorns skärm.



[Utökad funktion] Att använda SidePad-funktionen

[\(sidan 14\)](#)

Vid användning av MirrorOP Receiver (för iOS och Android) kan tabletterterminalen (iPad eller Android), projektor och dator anslutas via trådlöst LAN, och MirrorOp Sender Lite (för Mac) i datorn kan styras från tabletterterminalen.

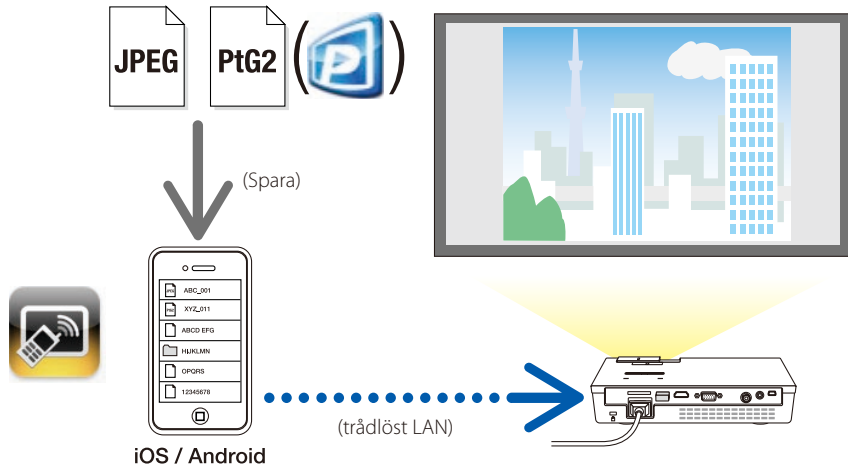


1-2. MobiShow Lite (för iOS)/MobiShow (för Android)

(sidan 16)

Dessa är programvaror för anslutning av projektorn till en smarttelefon (eller en tablettterminal) via trådlöst LAN och överföra JPEG- eller PtG2-filer* i smarttelefonen (eller tablettterminalen) till projektorn och projicera dem på skärmen.

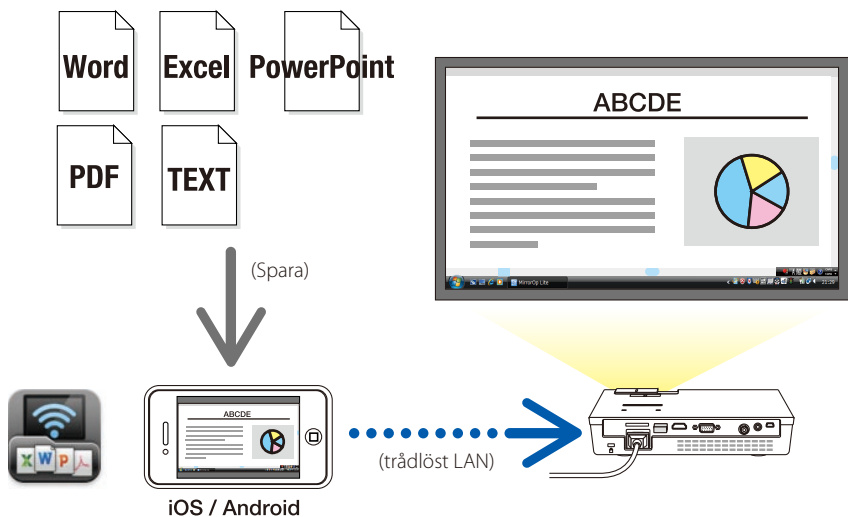
* PtG2-filer är uteslutande MobiShow-filer som har konverterats från PowerPoint-filer med användning av PtG2 Converter (en Windows-applikation).



1-3. WiFi Doc (för iOS)/WiFi-Doc (för Android)

(sidan 21)

Dessa är programvaror för anslutning av projektorn till en smarttelefon (eller en tablettterminal) via trådlöst LAN och överföra Filer at typ Microsoft Office, PDF eller text i smarttelefonen (eller tablettterminalen) till projektorn och projicera dem på skärmen.



2. Att ansluta projektorn och datorn via trådlöst LAN

Var god köp en separat såld trådlös LAN-enhet för anslutning av projektorn och datorn via trådlöst LAN.

Viktigt

Nätverksinställningarna i datorn, smarttelefonen och tabletterterminalen måste utföras så att IP-adresserna inhämtas automatiskt.

Detta är inget problem vid normala nätverksinställningar, men var försiktig om du använder speciella inställningar.

När inställningarna ändras till att IP-adresserna inhämtas automatiskt kommer de nuvarande IP-adresserna att rensas. Säkerställ att först anteckna de nuvarande IP-adresserna, undernätmasker, nätbryggor, DNS-servrar, etc.

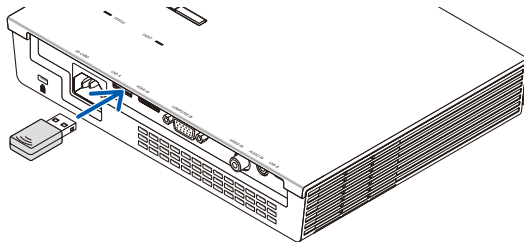
2-1. Att visa projektorns vänteläggesskärm för trådlöst LAN

När projektorn ansluts till en dator, smarttelefon eller tabletterterminal via trådlöst LAN, säkerställ att projektorns vänteläggesskärm för trådlöst LAN visas.

1. Anslut den trådlösa LAN-enheten till den avstängda projektorns USB-A-port.

Observera

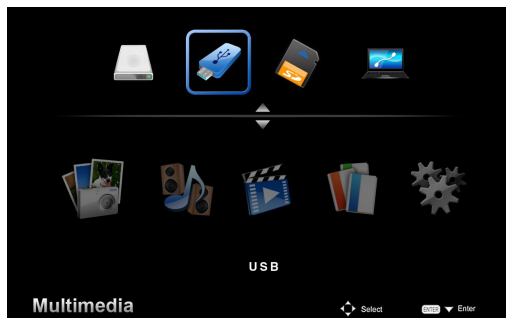
Projektorns USB-A-port stöder inte USB-nav.



2. Starta projektorn och projicerad bilden på skärmen.

3. Tryck på knappen (USB-A) på fjärrkontrollen.

Multimediaskärmen visas.



4. Kontrollera att "USB" är valt, och tryck på knappen (ENTER) på fjärrkontrollen.

Projektorns väntelägesskärm för trådlöst LAN visas på skärmen.



- Denna skärm visas endast på engelska språket.
 - Standardinställning för Projector Name (SSID) är "NECLEDPJ".
 - Server IP är fast inställd till "192.168.100.10".
 - Standardinställning för "Security" är "None" (ej inställd).
- För att ändra Projector Name (SSID), Channel och Security settings, var god se "2-3. Ändring av projektorns nätverksinställningar" på denna sida.
- Tryck på knappen (COMP) på fjärrkontrollen för att lämna väntelägesskärm för trådlöst LAN

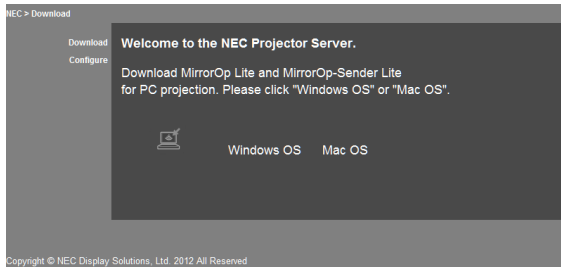
2-2. Att ansluta projektorn och datorn via trådlöst LAN

1. **Öppna projektorns väntelägesskärm för trådlöst LAN.**
Se "2-1. Att visa projektorns väntelägesskärm för trådlöst LAN".
2. **Öppna din dators inställningsskärm för trådlös nätverksinställning.**
Se din dators handbok angående förfarandet.
3. **I fliken val av nätverk, välj "NECLEDPJ" (när projektorns standardinställning är inställd).**
Anslut projektorn och dator via trådlöst LAN.

2-3. Att ändra projektorns nätverksinställningar

Använd en webbläsare på din dator för att ändra projektorns nätverksinställningar.

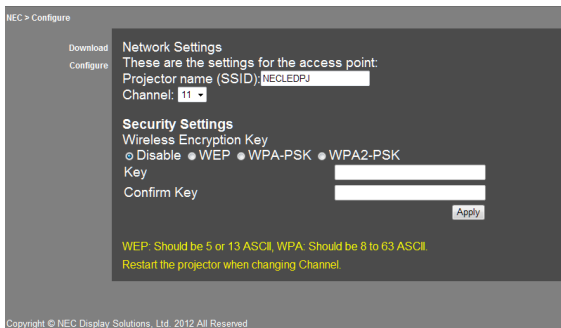
1. **Öppna projektorns väntelägesskärm för trådlöst LAN.**
Se "2-1. Att visa projektorns väntelägesskärm för trådlöst LAN".
2. **Anslut projektorn och dator via trådlöst LAN.**
Se "2-2. Att ansluta projektorn och datorn via trådlöst LAN".
3. **Öppna en webbläsare på datorn, skriv in "http://192.168.100.10/" i adressfältet, och tryck sedan på knappen (Enter).**
Skärmen "Welcome to the NEC Projector Server" öppnas.
Denna skärm visas endast på engelska språket.



4. Klicka på "Configure" i skärmens övre vänstra del.

Skärmen "Network Settings" öppnas.

- Denna skärm visas endast på engelska språket.
- Skriv in projektorns namn (SSID) med upp till 32 1-byte bokstäver eller siffror.
- Standardvärde för Channel är "11".
- När WEP, WPA-PSK eller WPA2-PSK är valt, skriv in nyckeln i fälten "Key" och "Confirm Key".
 - 5- eller 13-siffriga ASCII-koder kan användas för WEP-nyckeln.
 - 8- eller 63-siffriga ASCII-koder kan användas för WPA-PSK-nyckeln.
 - 8- eller 63-siffriga ASCII-koder kan användas för WPA2-PSK-nyckeln.



5. Klicka på [Apply] för att införa de ändrade inställningarna.

6. Stäng webbläsarfönstret.



När inställningen "Channel" har ändrats måste projektorn startas om.

3. MirrorOp Lite (för Windows)/MirrorOp Sender Lite (för Mac)

Dessa är programvaror för projektorns anslutning till dator via trådlöst LAN, överföring av datorns skärm till projektorn och projicera den på projektorns skärm. Datorns skärm kan projiceras trådlöst på projektorns skärm.

3-1. Systemkrav

MirrorOp Lite (för Windows)

Operativsystem som stöds	Windows 7 (32-/64-bitar), Windows Vista (32-/64-bitar), Windows XP SP2/SP3 (32-bitar)
Processor	Intel Dual Core 1,8 GHz ekvivalent eller högre (inkluderar ej Atom)
RAM	1 GB eller större
Grafikprocessor	NVIDIA eller ATI grafikkort (VRAM 64 MB eller större)



Windows 16-bit Color Quality stöds ej.

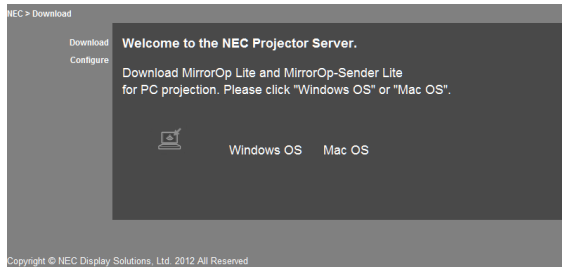
MirrorOp Sender Lite (för Mac)

Operativsystem som stöds	Mac OS X 10.7, 10.6, 10.5
Processor	Intel Dual Core 1,4 GHz ekvivalent eller högre (PowerPC stöds ej)
RAM	1 GB eller större
Grafikprocessor	NVIDIA eller ATI grafikkort (VRAM 64 MB eller större)
Rekommenderade modeller	MacBook (2009/01/21 eller senare), MacBook Pro (samtliga serier), MacBook Air (2010/06/08 eller senare)

3-2. Att hämta programvaran till datorn

Hämta MirrorOp Lite (för Windows) eller MirrorOp Sender Lite (för Mac) från projektorns in-terminne via trådlöst LAN.

- Öppna projektorns vänteläggesskärm för trådlöst LAN.**
Se "2-1. Att visa projektorns vänteläggesskärm för trådlöst LAN".
- Anslut projektorn och dator via trådlöst LAN.**
Se "2-2. Att ansluta projektorn och datorn via trådlöst LAN".
- Öppna en webbläsare på datorn, skriv in "http://192.168.100.10/" i adressfältet, och tryck sedan på knappen (Enter).**
*Skärmen "Welcome to the NEC Projector Server" öppnas.
Denna skärm visas endast på engelska språket.*



4. Klicka på "Windows OS" eller "Mac OS" mitt på skärmen.

Välj "Windows OS" eller "Mac OS" beroende på vilken dator du använder.

När du klickar på "Windows OS"

Spara filen "NEC_MirrorOp.exe" i önskad mapp i datorn.

När du klickar på "Mac OS"

Filen "NEC_Mac.pkg" hämtas till datorn.

5. Stäng webbläsaren när hämtningen av programvaran är avslutad.

3-3. Att installera programvaran på datorn

För Windows

1. Dubbelklicka på "NEC_MirrorOp.exe".

Installeraren för MirrorOp Lite (för Windows) startar.

Installeraren visar endast på engelska språket.

Följ anvisningarna på skärmen.

När installationen är avslutad skapas genvägsikonen till "MirrorOp Lite" på skrivbordet.



Applikationen "Auto Log" installeras samtidigt, men använd den inte.

För MAC operativsystem

1. Dubbelklicka på "NEC_Mac.pkg" i hämtningsmappen.

Installeraren för MirrorOp Sender Lite (för Mac) startar.

2. Klicka på [Continue].

Följ anvisningarna på skärmen.

När installationen är avslutad skapas ikonen "MirrorOp Lite" i dockan varefter MirrorOp Sender Lite (för Mac) startar automatiskt.

För efterföljande åtgärder, var god se steg [3] "3.5. Grundläggande handhavande av MirrorOP Sender Lite (för Mac)".

3-4. Grundläggande användning av MirrorOp Lite (för Windows)

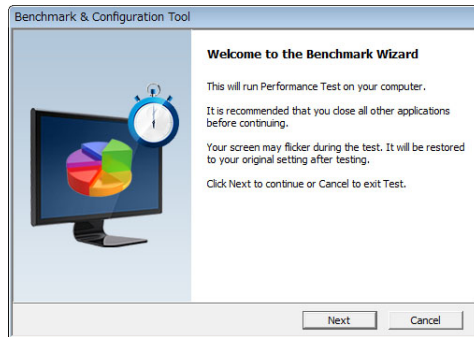
1. Anslut projektorn och dator via trådlöst LAN.

Se "2-2. Att ansluta projektorn och datorn via trådlöst LAN".

2. Dubbelklicka på ikonen "MirrorOp Lite" på skrivbordet.

När MirrorOp Lite (for Windows) startar första gången startas verktyget Benchmark & Configuration is launched.

- Detta verktyg diagnostiserar din dators prestanda.
- Verktyget Benchmark & Configuration visas endast på engelska språket.



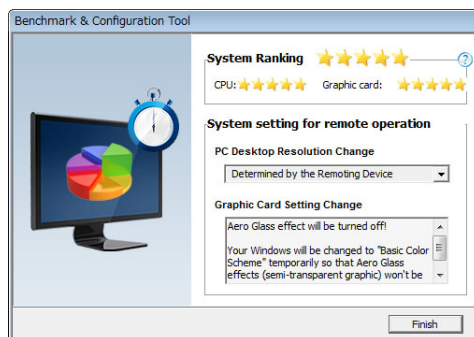
3. Klicka på [Next].

Diagnostiseringen av datorns prestanda startar.

När diagnosen är färdig öppnas en resultatskärm.



Välj rubriken "PC Desktop Resolution Change" mitt på skärmen, och välj "Determined by the Remoting Device" i nedrullningsmenyn.



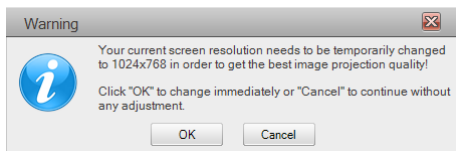
4. Klicka på [Finish].

MirrorOp Lite (för Windows) startar, och åtkomstpunktens valfönster öppnas.

5. Välj projektorns SSID (standardinställt till "NECLEDPJ") och klicka på [Connect].

Ett fönster för att bekräfta ändringen av datorskärmens upplösning öppnas.

Den i fönstret visade upplösningen för bekräftelse varierar beroende på din dator.







6. Kontrollera meddelandet, och klicka sena på [OK].

Datorskärmens upplösning ändras, och datorskärmen projiceras från projektorn.

- Klicka på [Cancel] för att visa bilden utan att ändra nuvarande upplösning.
- Efter första användning startar inte verktyget Benchmark & Configuration Tool när MirrorOp Lite (för Windows) startas.

Om användningen av fönstret MirrorOp Lite



	Avbryter överföringen av datorskärmen.
	Återupptar överföringen av datorskärmen.
	Ställer datorskärmen till stillbild. Vid förnya klickning avbryts stillbilden.
	Öppnar undermenyn.

7. För att lämna MirrorOp Lite (för Windows), klicka på i fönstret MirrorOp Lite.

Ett fönster där du ombeds bekräfta att du önskar stänga programmet öppnas.

8. Klicka på [OK].

MirrorOp Lite (for Windows) stängs.

- Den från projektorn projicerade bilden byts till vänteläggsskärmen för trådlöst LAN.

3-5. Grundläggande användning av MirrorOp Sender (för Mac)

1. Anslut projektorn och dator via trådlöst LAN.

Se "2-2. Att ansluta projektorn och datorn via trådlöst LAN".

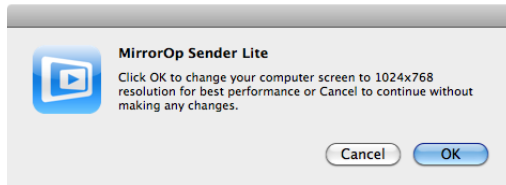
2. Klicka på ikonen "MirrorOp Sender Lite" i dockan.

MirrorOp Lite (för Windows) startar, och åtkomstpunktens valfönster öppnas.

3. Välj projektorns SSID (standardinställt till "NECLEDPJ") och klicka på [Connect].

Ett fönster för att bekräfta ändringen av datorskärmens upplösning öppnas.

Den i fönstret visade upplösningen för bekräftelse varierar beroende på din dator.



4. Kontrollera meddelandet, och klicka sena på [OK].

Datorskärmens upplösning ändras, och datorskärmen projiceras från projektorn.

- Klicka på [Cancel] för att visa bilden utan att ändra nuvarande upplösning.
- Fönstret MirrorOp Lite används på samma sätt som beskrivits för Windows.

[\(👉 sidan 12\)](#)



5. För att lämna MirrorOp Sender Lite (för Mac), klicka på [X] i fönstret MirrorOp Lite.

Ett fönster där du ombeds bekräfta att du önskar stänga programmet öppnas.

6. Klicka på [OK].

MirrorOp Sender Lite (for Mac) stängs.

- Den från projektorn projicerade bilden byts till vänteläggsskärmen för trådlöst LAN.

3-6. Att använda SidePad-funktionen (MirrorOp Receiver (för iOS och Android))

Vid användning av MirrorOP Receiver (för iOS och Android) kan tabletterterminalen (iPad eller Android), projektor och dator anslutas via trådlöst LAN, och MirrorOp Sender Lite (för Mac) i datorn kan styras från tabletterterminalen.

3-6-1. Systemkrav

För iOS

Operativsystem som stöds	iOS 3.2 eller högre
Modeller som stöds	iPad/iPad2/iPhone3G/iPhone3GS/iPhone4/iPhone4S/iPod touch

För Android

Operativsystem som stöds	Version 2.2 eller högre
Processor	600 MHz eller högre (1 GHz Dual Core rekommenderas)

3-6-2. Att installera applikationen

För iOS

Sök upp "MirrorOp Receiver Free" i App Store och installera den.

- MirrorOp Receiver är en gratis applikation.

För Android

Sök upp "MirrorOp Receiver" på Google Play och installera den.

- MirrorOp Receiver är en gratis applikation.
- Denna projektor stöder inte "MirrorOp Sender" eller "MirrorOp Photo Sender Free".

3-6-3. Grundläggande användning av MirrorOp Receiver (för iOS)

1. Anslut projektorn och datorn med MirrorOp Lite (för Windows) eller MirrorOp Sender Lite (för Mac).

- Se "3. MirrorOp Lite (för Windows)/MirrorOp Sender Lite (för Mac)" [\(sidan 9\)](#)
- MirrorOp Lite (för Windows) kan även användas med MirrorOp Receiver (för iOS).

2. Vidrör [Inställningar] på iPhone (eller iPad).

3. Vidrör "Wi-Fi".

4. Ställ in Wi-Fi till "PÅ".

5. Från nätverkslistan, vidrör "NECLEDPJ (denna projektors SSID)".

"✓" markeras.

6. Tryck på hemknappen för att återvända till menyn.

7. Vidrör "MirrorOp Receiver".

MirrorOp Receiver vänteläggesskärm öppnas.

8. Klicka på "☰" i datorns MirrorOp Lite-fönster.

9. Klicka på "→ MirrorOp Receiver (SidePad)!"

Samma skärm som på datorn öppnas på iPhone (eller iPad).

- Datorn kan nu styras på iPhones eller iPads skärm.

10. Tryck på hemknappen för att lämna MirrorOp Receiver.

3-6-4. Grundläggande användning av MirrorOp Receiver (för Android)

1. Anslut projektorn och datorn med MirrorOp Lite (för Windows) eller MirrorOp Sender Lite (för Mac).

- Se "3. MirrorOp Lite (för Windows)/MirrorOp Sender Lite (för Mac)

 [sidan 9](#)

- MirrorOp Sender (för Mac) kan även användas med MirrorOp Receiver (för Android).

2. Vidrör [Inställningar] i Androidterminalens applikationsmeny.

3. Vidrör de till trådlös anslutning eller nätverk relaterade inställningarna.

Benämningarna kan variera beroende på den modell du använder.

4. Vidrör "WiFi-inställningar".

5. Från nätverkslistan, vidrör "NECLEDPJ (denna projektors SSID)".

6. Vidrör "Anslut".

7. Tryck på tillbakaknappen för att öppna applikationens meny.

8. Vidrör "MirrorOp Receiver".

MirrorOp Receiver väntelägsskärm öppnas.

9. Klicka på "☰" i datorns MirrorOp Lite-fönster.

10. Klicka på "→ MirrorOp Receiver (SidePad)!"

Samma skärm som på datorn visas på Androidterminalen.

- Datorn kan nu styras från Androidterminalens skärm.

11. Tryck på tillbakaknappen för att lämna MirrorOp Receiver.

Referens

- Vid tryckning på knappen (Meny) på skärmen MirrorOp Receiver öppnas menyn.
- När "Send problem log" väljs från menyn öppnas en skärm för att skapa ett frågemail till AWIND Inc. Endast engelska och kinesiska språken stöds i denna E-post.
- Menyn "Register" används inte i denna enhet.

4. MobiShow Lite (för iOS) / MobiShow (för Android)

Dessa är programvaror för anslutning av projektorn till en smarttelefon (eller en tablettterminal) via trådlöst LAN och överföra JPEG- eller PtG2-filer* i smarttelefonen (eller tablettterminalen) till projektorn och projicera dem på skärmen.

* PtG2-filer är uteslutande MobiShow-filer som har konverterats från PowerPoint-filer med användning av PtG2 Converter (en Windows-applikation).

4-1. Systemkrav

MobiShow Lite (för iOS)

Operativsystem som stöds	iOS 3.2 eller högre
Modeller som stöds	iPad/iPad2/iPhone3G/iPhone3GS/iPhone4/iPhone4S/iPod touch

MobiShow (för Android)

Operativsystem som stöds	Version 2.2 eller högre
Processor	600 MHz eller högre (1 GHz Dual Core rekommenderas)

PtG2 Converter (för Windows)

Operativsystem som stöds	Windows 7 (32-/64-bitar), Windows Vista (32-/64-bitar), Windows XP SP2/SP3 (32-/64-bitar)
Processor	Intel Dual Core 1,8 GHz ekvivalent eller högre (inkluderar ej Atom)
RAM	1 GB eller större

4-2. Att installera applikationen

MobiShow Lite (för iOS)

Sök efter "MobiShow Lite" i App Store och installera den.

- MobiShow Lite är en gratis applikation.
- Denna projektor stöder inte "MobiShow-Pro".

MobiShow (för Android)






Sök efter "MobiShow" på Google Play och installera den.

- MobiShow är en gratis applikation.
- Denna projektor stöder inte "MobiShow-Pro".

PtG2 Converter (för Windows)

PtG2 Converter hämtas från projektorns minne med projektorn och datorn anslutna med den medföljande USB-kabeln. För detaljer om denna projektors minne, se "Att använda projektorn som en lagringsenhet" i avsnittet "Användarkontroller" i bruksanvisningen.

1. *Slå på kraftförsörjningen till projektorn och datorn.*


2. **Använd den medföljande USB-kabeln för att ansluta projektorns USP-port till en USP-port (typ A) på datorn.**
3. **Tryck på knappen  på fjärrkontrollen.**
Multimediamenyn öppnas.
4. **Använd knapparna  /  på fjärrkontrollen för att ställa pekaren på "Connect PC", tryck på knappen , ställ pekaren på "Strage Mode", och tryck sedan på knappen .**
"Anslut dator ... Koppla bort för att bryta förbindelsen." visas på skärmen.
5. **På datorn, klicka på "Dator" ("Min dator" i Windows XP) i Windows startmeny.**
Två borttagbara diskar "Borttagbara diskar (drive:)" visas.
6. **Av de två borttagbara diskarna, öppna den drive på vilken "PtG2-setup.exe" har sparats.**
7. **Kopiera "PtG2-setup.exe" till datorns hårddisk.**
8. **När filen är kopierad, klicka på USB-ikonen i Windows aktivitetsfält och avbryt.**
När USB-förbindelsen är bruten, koppla bort USB-kabeln.
9. **Dubbeltklicka på filen "PtG-setup.exe" som kopierats till datorn.**
Installationen av PtG2 Converter börjar.

Följ anvisningarna på skärmen.

När installationen av PtG2 Converter är avslutad skapas genvägsikonen "PtG2 Converter" på skrivbordet.

4-3. Grundläggande användning av MobiShow Lite (för iOS)

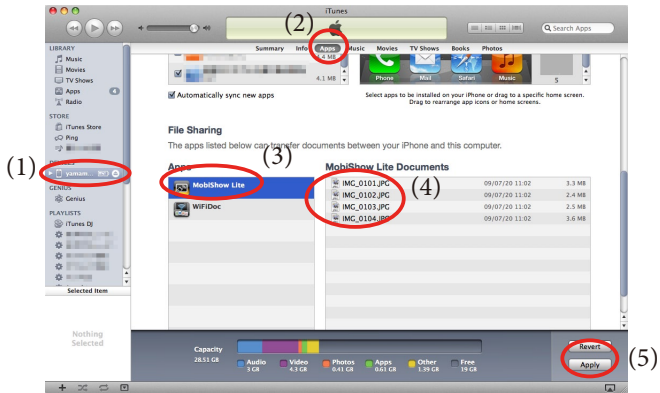
Överföring av JPEG- och PtG2-filer till MobiShow Lite

- Överför och spara JPEG- och PtG2-filer som ska skickas från MobiShow Lite till projektorn från iTunes till iPhone (eller iPad).
 - Skapa PtG2-filerna med PtG2 Converter (en Windosapplikation).
-  [sidan 20](#)

1. Anslut iPhone (eller iPad) till datorn med USB-kabeln.

iTunes öppnas, och synkronisering startar.

2. När synkroniseringen är avslutad, använd iTunes som visas nedan.



(1) Välj iPhone (eller iPad).

(2) Välj "Apps".

(3) Välj "MobiShow Lite" i fildelningskolumnen.

(4) Dra och släpp JPEG- eller Ptg2-filerna till MobiShow Lite dokumentkolumn.

(5) Klicka på [Synk] eller [Använd].

Synkroniseringen börjar, och JPEG- eller PtG2-filerna överförs till iPhone (eller iPad).

3. När synkroniseringen är avslutad, koppla bort iPhone (eller iPad) från datorn.

Att använda MobiShow Lite för att projicera bilder från projektorn

1. Öppna projektorns vänteläggsskärm för trådlöst LAN.

Se "2-1. Att visa projektorns vänteläggsskärm för trådlöst LAN".

2. Vidrör [Inställningar] på iPhone (eller iPad).

3. Vidrör "Wi-Fi".

4. Ställ in Wi-Fi till "PÅ".

5. Från nätverkslistan, vidrör "NECLEDPJ (denna projektors SSID)".

"✓" markeras.

6. Tryck på hemknappen för att återvända till menyn.

7. Vidrör "MobiShow Lite".

8. Vidrör "NECPJ".

En lista med dokument visas.









9. Vidrör "PtG" eller "PhotoSender".

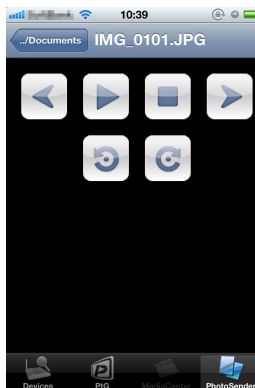
10. Vidrör filnamnet.

Bilden projiceras från projektorn.

Om användning av skärmen MobiShow Lite

* Skärmen till höger visas när "PhotoSender" har valts.

-  Startar ett bildspel.
När  vidrörs växlar ikonerna till 
-  Avbryter bildprojiceringen.
-  Projicerar föregående bild.
-  Projicerar nästa bild.
-  Roterar bilden 90 grader medurs.
-  Roterar bilden 90 grader moturs.



11. Tryck på hemknappen för att lämna MobiShow Lite.

4-4. Grundläggande användning av MobiShow (för Android)

Att spara JPEG- och PtG2-filer in MobiShow

- Spara i förväg JPEG- eller PtG2-filer som ska överföras från MobiShow till projektorn på din Androidterminals SD-kort.
- Skapa PtG2-filerna med PtG2 Converter (en Windosapplikation).
[\(sidan 20\)](#)

Att använda MobiShow för att projicera bilder från projektorn

1. **Öppna projektorns väntelägeskärm för trådlöst LAN.**
Se "2-1. Att visa projektorns väntelägeskärm för trådlöst LAN".
2. **Vidrör [Inställningar] i Androidterminalens applikationsmeny.**
3. **Vidrör de till trådlös anslutning eller nätverk relaterade inställningarna.**
Benämningarna kan variera beroende på den modell du använder.
4. **Vidrör "WiFi-inställningar".**
5. **Från nätverkslistan, vidrör "NECLEDPJ (denna projektors SSID)".**
6. **Vidrör "Anslut".**
7. **Tryck på tillbakaknappen för att öppna applikationens meny.**
8. **Vidrör "MobiShow".**
Skärmen Välj mottagare öppnas.
9. **Vidrör "NECPJ".**

10. Vidrör "Photo" eller "PtG".

MobiShow-skärmen öppnas.

Om användning av skärmen MobiShow

* Skärmen till höger används när "Photo" har valts.



Play

Startar bildspelet.

(När  vidrörs växlar ikonen till  <Paus>)



Prev

Projicerar föregående bild.



Next

Projicerar nästa bild.



RotatEL

Roterar bilden 90 grader medurs.



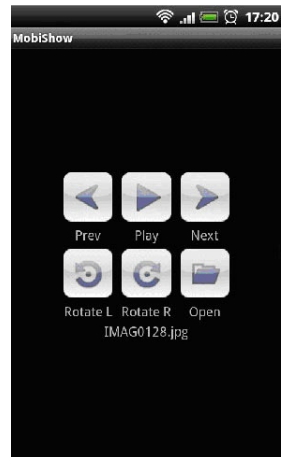
RotateR

Roterar bilden 90 grader moturs.



Open

Används för att välja den fil som ska projiceras.



11. Tryck på tillbakaknappen för att lämna MobiShow.

Referens

- Vid tryckning på knappen (Meny) på skärmen "Select a receiver" öppnas menyn.
- När "Send problem log" väljs från menyn öppnas en skärm för att skapa ett frågemejl till AWIND Inc. Endast engelska och kinesiska språken stöds i denna E-post.
- Menyn "Deregister" används inte i denna enhet.

4-5. Grundläggande användning av PtG2 Converter (för Windows)

Filer som skapats med Microsoft PowerPoint 2003, 2007 och 2010 stöds.

1. Dubbelklicka på ikonen "PtG2 Converter" på skrivbordet.

PtG2 Converter fönster öppnas.



2. Dra och släpp PowerPoint-filen som ska konverteras till en PtG2-fil i PtG2 Converter fönster.

3. Konverteringen av filen till formatet PtG2 börjar.

5. WiFi Doc (för iOS) / WiFi-Doc (för Android)

Dessa är programvaror för anslutning av projektorn till en smarttelefon (eller en tablettterminal) via trådlöst LAN och överföra Filer at typ Microsoft Office, PDF eller text i smarttelefonen (eller tablettterminalen) till projektorn och projicera dem på skärmen.

Filer med följande filnamnstillägg stöds:

txt, pdf, doc, ppt, xls, docx, pptx, xlsx i pps

5-1. Systemkrav

För iOS

Operativsystem som stöds	iOS 3.2 eller högre
Modeller som stöds	iPad/iPad2/iPhone3G/iPhone3GS/iPhone4/iPhone4S/iPod touch

För Android

Operativsystem som stöds	Version 2.2 eller högre
Processor	600 MHz eller högre (1 GHz Dual Core rekommenderas)

5-2. Att installera applikationen

För iOS

Sök efter "WiFi Doc" i App Store och installera den.

- WiFi Doc är en gratis applikation.

För Android

Sök efter "WiFi-Doc" på Google Play och installera den.

- WiFi Doc är en gratis applikation.

5-3. Grundläggande användning av WiFi Doc (för iOS)

Överföring av Microsoft Office, PDF eller textfiler till WiFi Doc

Överför och spara Microsoft Office, PDF eller textfiler som ska skickas från WiFi Doc (för iOS) till projektorn från iTunes till iPhone (eller iPad).

Förfarande med iTunes är samma som för MobiShow Lite (för iOS). (🔗 [sidan 18](#))

Att projicera bilder från projektorn med WiFi Doc

1. Öppna projektorns vänteläggsskärm för trådlöst LAN.

Se "2-1. Att visa projektorns vänteläggsskärm för trådlöst LAN".

2. Vidrör [Inställningar] på iPhone (eller iPad).

3. Vidrör "Wi-Fi".

4. Ställ in Wi-Fi till "PÅ".

5. Från nätverkslistan, vidrör "NECLEDPJ (denna projektors SSID)".

"✓" markeras.

6. Tryck på hemknappen för att återvända till meny.

7. Vidrör "WiFiDoc":

8. Vidrör "NECPJ":

En lista med dokument visas.

9. Vidrör filnamnet.

Bilden projiceras från projektorn.

Om skärmen WiFi Doc



När bilden vidrörs visas miniatyrbildsknappen "Document" och knappen "Paus".

10. Tryck på hemknappen för att lämna WiFi Doc.

5-4. Grundläggande användning av WiFi Doc (för Android)

Spara Microsoft Office, PDF eller textfiler i WiFi-Doc.

Spara in förväg JPEG- eller PtG2-filer som ska överföras från WiFi-Doc till projektorn på din Androidterminals SD-kort.

Att projicera bilder från projektorn med WiFi Doc

1. Öppna projektorns vänteläggsskärm för trådlöst LAN.

Se "2-1. Att visa projektorns vänteläggsskärm för trådlöst LAN".

2. Vidrör [Inställningar] i Androidterminalens applikationsmeny.

3. Vidrör de till trådlös anslutning eller nätverk relaterade inställningarna.

Benämningarna kan variera beroende på den modell du använder.

4. Vidrör "WiFi-inställningar".

5. Från nätverkslistan, vidrör "NECLEDPJ (denna projektors SSID)".

6. Vidrör "Anslut".

7. Tryck på tillbakaknappen för att öppna applikationens meny.

8. Vidrör "WiFi-Doc".

Skärmen "Söker efter en mottagare" öppnas.

9. Vidrör "NECPJ".

10. Välj den folder i vilken den bild som ska projiceras är sparad.

11. Vidrör filnamnet.

Bilden projiceras från projektorn.

• Förfarande för skärmen WiFi-Doc är samma som för WiFi-Doc för iOS.

12. Tryck på tillbakaknappen för att lämna WiFi-Doc.

Referens

- Vid tryckning på knappen (Meny) på skärmen "Searching for receiver" öppnas menyn.
- När "Send problem log" väljs från menyn öppnas en skärm för att skapa ett frågemejl till AWIND Inc. Endast engelska och kinesiska språken stöds i denna E-post.
- Menyn "Register" används inte i denna enhet.

6. Felsökning

6-1. Kontaktinformation för respektive applikationer

Förfrågningar angående Windows- och Mac-applikationer

Se supprotsidan på NECs webbsajt.

URL: <http://www.nec-display.com/global/index.html>

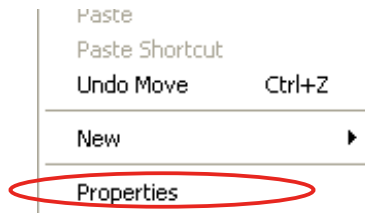
Förfrågningar angående iOS- och Androidapplikationer

Se supportinformationen på sidorna för respektive applikationer på App Store och Google Play. Endast engelska och kinesiska språken stöds vid förfrågningar till AWIND Inc.

6-2. Varningar angående körning av MirrorOp Lite (för Windows) och Image Express Utility 2.0 samtidigt under Windows XP

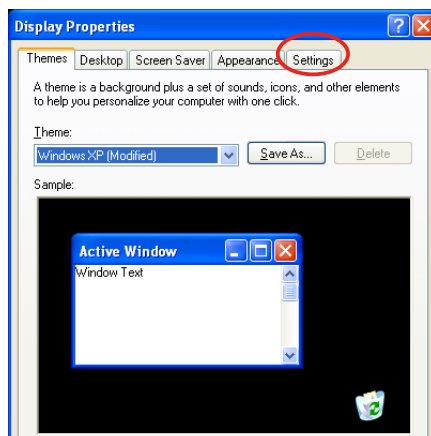
Kör inte MirrorOp Lite (för Windows) och NEC Image Express Utility 2.0 samtidigt under Windows XP. Windows XP hårdvaruaccelerator kan automatiskt ställas in till "Ingen". Om detta sker ska nedanstående procedur användas för att återställa inställningen till "Full".

1. Högerklicka med musten på skrivbordet.
2. Klicka på "Egenskaper".

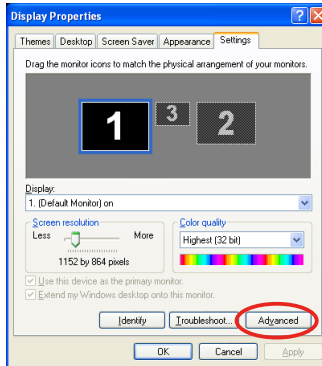


Fönstret med skärmegenskaperna öppnas.

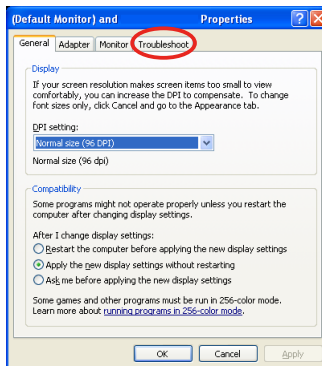
3. Vänsterklicka på "Inställningar".



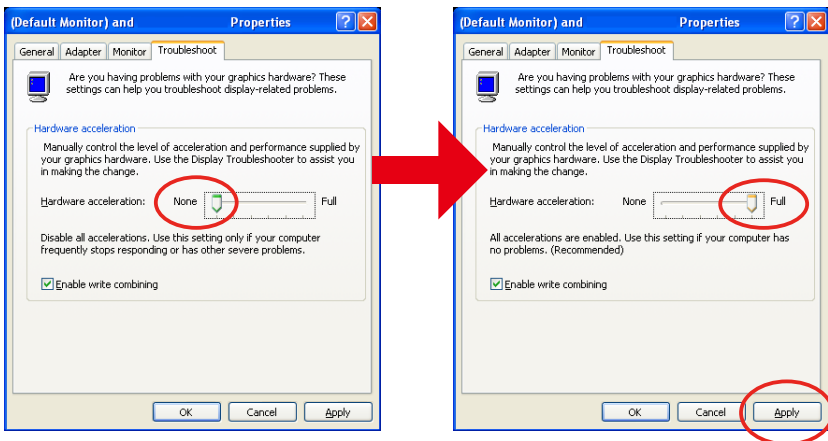
4. Vänsterklicka på "Avancerat".



5. Vänsterklicka på fliken "Felsökning".



6. Om "Hårdvaruacceleratorns" skjutreglage är inställt på "ingen", ändra den till "Full".



7. Om inställningen var ändrad. vänsterklicka på "Använd".

6-3. Påminnelse om aktivering

Om ytterligare åtkomstpunkt, olik den för projektorn (första inställning: NECLEDPJ) är ansluten när val av åtkomstpunkt för MirrorOp Lite (för Windows)/MirrorOp Sender Lite (för Mac) utförs, öppnas skärmen "Activation Reminder". Om detta inträffar, välj "Remind me later" och klicka på [OK]. Stäng därefter applikationen "MirrorOp".

