

## Projektör

# **U300X/U250X U310W/U260W**

---

## **Kullanıcı Kılavuzu**



U250X ve U260W Kuzey Amerika'da dağıtılmamaktadır.

Model No.

NP-U300X/NP-U250X

NP-U310W/NP-U260W

- DLP ve BrilliantColor, Texas Instruments'in ticari markalarıdır.
- IBM, International Business Machines Corporation'ın ticari markası veya kayıtlı ticari markasıdır.
- Macintosh, Mac OS X, iMac ve PowerBook, Apple Inc'in ABD ve diğer ülkelerde tescil edilmiş ticari markalarıdır.
- Microsoft, Windows, Windows Vista, Internet Explorer, .NET Framework ve PowerPoint Microsoft Corporation'ın Birleşik Devletler ve/veya diğer ülkelerdeki tescilli ticari markaları veya ticari markalarıdır.
- MicroSaver ACCO Brands'in bir bölümü olan Kensington Computer Products Group'un tescilli ticari markasıdır.
- Virtual Remote Tool WinI2C/DDC kılavuzunu kullanır, © Nicomsoft Ltd.
- HDMI, HDMI Logosu ve High-Definition Multimedia Interface Amerika Birleşik Devletleri ve diğer ülkelerde HDMI Licensing LLC'nin ticari markası veya tescilli ticari markasıdır.



- Blu-ray, Blu-ray Disc Association'ın ticari markasıdır.
- Bu kullanıcı kılavuzunda bahsedilen diğer ürün ve şirket isimleri kendileri ile ilgili hak sahiplerinin ticari markaları veya tescilli ticari markaları olabilirler.

## NOTLAR

- (1) Bu kullanıcı kılavuzunun içindekiler izin alınmadığı takdirde kısmen veya tamamen tekrar basılamaz.
- (2) Bu kullanıcı kılavuzunun içindekiler önceden haber verilmeksizin değiştirilebilir.
- (3) Bu kullanıcı kılavuzu büyük dikkat gösterilerek hazırlanmıştır, bununla birlikte yanlış olabilecek noktalar, hatalar veya atlanmış yerler için lütfen bizimle temasa geçin.
- (4) Madde 3'ten bağımsız olarak, NEC Projektörün kullanımından kaynaklanabilecek kar kayıpları veya diğer konularda hiç bir sorumluluk kabul etmez.

# Önemli Bilgi

## Güvenlik Uyarıları

### Önlemler

NEC U300X/U250X/U310W/U260W projektörünüzü kullanmadan önce bu kılavuzu dikkatle okuyun ve gelecekte referans olması için saklayın.

#### DİKKAT



Güç düğmesini kapatın ve fişi prizden çektiğimize emin olun.  
Elektrik prizi ekipmana mümkün olduğunca yakın olmalı ve kolaylıkla erişilebilir olmalıdır.

#### DİKKAT



ELEKTRİK ÇARPMASI TEHLİKESİ OLDUĞUNDAN KASAYI AÇMAYIN.  
İÇERİDE YÜKSEK VOLTAJLI BİLEŞENLER BULUNMAKTADIR.  
SERVİS İÇİN YETKİLİ SERVİS PERSONELİNE BAŞVURUN.



Bu sembol, kullanıcıyı cihazın içindeki izole edilmemiş voltajın elektrik çarpmasına yetecek büyüklükte olduğu konusunda uyarır. Bu yüzden, cihazın içerisindeki herhangi bir parçaya temas etmek tehlikelidir.



Bu sembol, kullanıcıyı bu cihazın kullanımı ve bakımı ile ilgili önemli belgelerin pakete dahil olduğu konusunda bilgilendirir.  
Sorun yaşamamak için bilgiler dikkatle okunmalıdır.

**UYARI:** YANGIN VEYA ŞOKA SEBEP OLMAMAK İÇİN, CİHAZ YAĞMUR YA DA NEME MARUZ KALMAMALIDIR. BU UNİTENİN FİŞİNİ TÜM UÇLAR TAM OLARAK OTURMADIĞI TAKDİRDE BİR UZATMA KABLOSU YA DA BAŞKA PRİZDE KULLANMAYIN.

### Kullanılmış ürünlerinizin atılması



AB genelinde, her Üye Devlet'te uygulanan yasa, atıl elektrik ve elektronik ürünlerden işareti (soldaki) taşıyanların normal ev atıklarından ayrı olarak atılmasını gerektirir. Bu projektörleri, bunların elektrikli aksesuarlarını ve lambalarını içermektedir. Bu gibi ürünlerin atılması sırasında, lütfen yerel yetkililerin talimatlarına uyun ve/veya ürünü satın aldığınız mağazadan bilgi isteyin.

Kullanılmış ürünler toplandıktan sonra tekrar kullanılabilir ve uygun şekilde geri dönüşümleri sağlanır. Bu çaba atıkları azaltmamızda bize yardımcı olmasının yanında cıva içeren lambaların insan sağlığı ve çevreye negatif etkisini en az düzeye indirmektedir. Elektrikli ve elektronik ürünler üzerinde işaret şu andaki Avrupa Birliği Üyesi Ülkelerde geçerlidir.

## RF Girişimi (yalnızca ABD için)

Yalnızca İngiltere için: İngiltere’de, BS onaylı döküm fişli güç kablosunda bu ekipmanla kullanmak için takılmış bir Siyah (beş Amper) sigorta vardır. Bu ekipmanla güç kablosu verilmediyse, lütfen satıcınıza başvurun.

### Önemli Güvenlik Bilgileri

Bu güvenlik talimatları projektörünüzün uzun ömürlü olmasını sağlar, yangın ve şok tehlikelerini önler. Lütfen bunları dikkatle okuyun ve tüm uyarılara uyun.

#### Kurulum

- Projektörü aşağıdaki yerlere koymayın:
  - dengesiz taşıyıcı, sehpa veya masa.
  - su, banyo veya nemli odaların yakını.
  - doğrudan güneş ışığı alan yerler, ısıtıcıların yakını veya ısı yayan cihazların yakını.
  - tozlu, dumanlı veya buharlı ortamlarda.
  - kağıt veya giysi, kilim ya da halı üstünde.
- Eğer projektörü tavana monte etmek istiyorsanız:
  - Projektörü kendiniz monte etmeye çalışmayın.
  - Projektör düzgün şekilde çalışması ve yaralanma riskinin azaltılması için kalifiye teknisyen tarafından monte edilmelidir.
  - Buna ek olarak, tavan projektörü taşıyacak kadar sağlam olmalı ve montaj yerel bina kurallarına uygun şekilde yapılmalıdır.
  - Daha fazla bilgi için lütfen satıcınızla temasa geçin.

### Projektörü yatay pozisyonda yerleştirin

Projektörün eğim açısı 15 dereceyi geçmemelidir, projektör masüstü veya tavana montaj dışında başka bir şekilde kullanılmamalıdır aksi takdirde lamba ömrü ciddi şekilde azalacaktır.

**⚠ Yangın ve Şok Uyarıları ⚠**

- Yeterli havalandırma olduğundan, havalandırmaların tıkanarak projektör içinde ısı birikimine yol açılmadığından emin olun. Projektör ve duvar arasında en az 10 cm mesafe olmalıdır.
- Projektör açıldığında ve kapatıldıktan hemen sonra, sıcak olabileceğinden, havalandırma çıkışına dokunmayı denemeyin.

**SICAK**

- Kağıt kısıacı veya kağıt gibi yabancı nesnelerin projektörün içine kaçmasını önleyin. Projektörün içine düşebilecek nesneleri çıkartmaya çalışmayın. Projektörün içine tel veya tornavida gibi metal nesnelere sokmayın. Eğer projektörünüzün içine bir şey düşerse, projektörü hemen fişten çekin ve içine düşen nesneyi kalifiye servis personeline çıkarttırın.
- Projektörün üstüne ağır nesnelere koymayın.
- Fırtına sırasında fişe dokunmayın. Bunu yapmak elektrik çarpmasına yol açabilir.
- Projektör 100-240V AC 50/60 Hz elektrikle çalışacak şekilde dizayn edilmiştir. Projektörünüzü kullanmayı denemeden önce güç kaynağınızın bu gereksinimi karşıladığından emin olun.
- Projektör açıkken aynaya bakmayın. Gözleriniz ciddi şekilde zarar görebilir.



- Nesnelere (büyüteç, vb.) projektörün ışık yolunun dışında tutun. Aynadan yansıtılmakta olan ışık yolu yoğun olduğundan, aynadan gelen ışığı yeniden yönlendirebilen anormal nesne türleri, yangın veya göz yaralanması gibi önceden bilinmeyen sonuçlara neden olabilir.
- Işık kaynağı ve ayna arasındaki ışığı nesnelere engellemeyin. Aksi takdirde, nesnenin yanmasına neden olabilir.
- Projektör aynası veya projektör havalandırma çıkışının önüne ısıdan kolay etkilenen nesnelere koymayın. Koyduğunuz takdirde nesne eriyebilir veya ışık çıkışı ve havalandırmadan gelen ısı ellerinizi yakabilir.
- Güç kablosunu dikkatli kullanın. Hasarlı veya yıpranmış güç kablosu elektrik şokuna veya yangına yol açabilir.
  - Birlikte verilen dışında güç kablosu kullanmayın.
  - Güç kablosunu aşırı şekilde bükmeyin veya çekmeyin.
  - Güç kablosunu projektörün veya ağır nesnelere altına koymayın.
  - Güç kablosuna keçe gibi yumuşak şeyler sarmayın.
  - Güç kablosunu ısıtmayın.
  - Fişe ıslak elle dokunmayın.
- Aşağıdaki durumlarda, projektörü kapatın, güç kablosunu prizden çekin ve projektörün kalifiye servis personeli tarafından kontrol edilmesini sağlayın:
  - Güç kablosu ya da fişi hasar veya yıprandığında gördüğünde.
  - Projektörün üstüne sıvı döküldüğünde veya projektör yağmur ya da suya maruz kaldığında.
  - Bu kullanıcı kılavuzunda yer alan talimatlara uygun şekilde kullandığınızda projektör normal çalışmadığında.
  - Eğer projektör düşüyse veya kasası hasar gördüyse.
  - Projektör servis ihtiyacı gerektiren büyük performans düşüşü gösterdiğinde.
- Projektörü taşımadan önce güç kablosunu ve diğer tüm kabloları çıkartın.
- Kasayı temizlemeden veya lambayı değiştirmeden önce projektörü kapatın ve güç kablosunu prizden çekin.
- Eğer projektör uzun süre kullanılmıyorsa projektörü kapatın ve güç kablosunu prizden çekin.
- LAN kablo kullanırken:
  - Güvenlik için aşırı voltaj taşıyabilecek çevresel donanım konnektörünü bağlamayın.

### **⚠ Uzaktan Kumanda Uyarıları**

- Uzaktan kumandayı dikkatli kullanın.
- Uzaktan kumanda ıslanırsa hemen kurulayın.
- Aşırı ısı ve nemden kaçınun.
- Pilleri kısa devre yaptırmayın, ısıtmayın veya sökmeyin.
- Pilleri ateşe atmayın.
- Eğer uzaktan kumandayı uzun süre kullanmayacaksanız pilleri çıkarın.
- Pillerin (+/-) kutuplarının doğru olduğundan emin olun.
- Eski ve yeni pilleri bir arada kullanmayın, farklı tiplerdeki pilleri birlikte kullanmayın.
- Biten pilleri yerel yönetmeliklere uygun şekilde bertaraf edin.

### **Lamba Değiştirme**

- Lambayı değiştirmek için, sayfa 61-62'deki talimatları uygulayın.
- [LAMBA KULLANIM ÖMRÜNÜN SONUNA GELDİ. LÜTFEN LAMBAYI DEĞİŞTİRİN] mesajı belirdiğinde lambayı değiştirmeyi unutmayın. Lamba kullanım ömrünün sonuna geldikten sonra lambayı kullanmaya devam ederseniz, lamba patlayabilir ve cam parçaları lamba muhafazasına sıkışabilir. Cam parçaları yaralanmaya yola açabileceğinden bunlara dokunmayın. Bu olduğu takdirde, lamba değişimi için satıcınızı arayın.

#### **Lamba Karakteristiği**

Projektör ışık kaynağı olarak yüksek basınçlı cıvalı lambaya sahiptir.

Lamba karakteristik olarak eskidikçe parlaklığını yitirmektedir. Ayrıca lambayı sürekli olarak açıp kapatmak da parlaklığını azaltabilir.

#### **⚠ DİKKAT:**

- Kullanımdan hemen sonra LAMBAYA DOKUNMAYIN. Son derece sıcak olacaktır. Projektörü kapatın ve güç kablosunu prizden çekin. Lambanın soğuması için en bir saat bekleyin.
- Tavana monte edilmiş projektörden lambayı sökerken projektörün altında kimse olmamasına dikkat edin. Eğer lamba yanırsa cam parçaları düşebilir.

#### **⚠ 3D görüntüleri izleyen kullanıcılar için sağlık önlemleri**

- İzlemeden önce, LCD ışık kesici gözlükler veya DVD'ler, video oyunları, bilgisayar video dosyaları, vb. gibi 3D uyumlu içerikle verilen kullanıcı el kitabında bulunabilen sağlık önlemlerini okuduğunuzdan emin olun.

Yan etkileri önlemek için, aşağıdakilere dikkat edin:

- LCD ışık kesici gözlükleri 3D görüntüler dışında başka malzemeyi izlerken kullanmayın.
- Ekran ve kullanıcı arasında 2m/7 fit veya daha fazla mesafe sağlayın. 3D görüntülerin çok yakından izlenmesi gözlerinizi yorabilir.
- Uzun süre 3D görüntüleri izlemekten kaçının. Bir saatlik izlemeden sonra 15 dakika veya daha uzun süre mola verin.
- Siz veya aile üyelerinizde ışık hassasiyeti nöbeti geçmişi varsa, 3D görüntüleri izlemeden önce doktora başvurun.
- 3D görüntüleri izlerken, mide bulantısı, baş dönmesi, bulanma, baş ağrısı, göz yorgunluğu, bulanık görme, kasılma ve uyuşukluk gibi rahatsızlıklar hissederseniz, izlemeyi bırakın. Belirtiler devam ederse, doktora başvurun.

### Yüksek İrtifa modu hakkında

- Projektörü yaklaşık olarak 2500 feet/760 metre veya daha yüksek irtifalarda kullanırken [Fan Modu] [Yüksek] olarak ayarlanmalıdır.
- Ayarı [Yüksek] yapmadan projektörü yaklaşık 2500 feet/760 metre veya yüksek irtifalarda kullanmak projektörün aşırı ısınmasına yol açabilir veya projektör kapanabilir. Bu olduğu takdirde bir kaç dakika bekleyin ve projektörü açın.
- Ayarı [Yüksek] yaparak projektörü yaklaşık 2500 feet/760 metreden düşük irtifalarda kullanmak lambanın aşırı soğumasına ve bu sebepten dolayı görüntülerin titremesine yol açabilir. [Fan Modu] [Otomatik] olarak ayarlayın.
- Projektörü yaklaşık olarak 2500 feet/760 metre veya daha yüksek irtifalarda kullanmak lamba gibi optik elementlerin ömrünü kısaltabilir.

### Projeksiyonla gösterilen resimlerin Telif Hakkı hakkında:

Lütfen unutmayın bu projektörün ticari amaçla ya da kahve dükkanı veya otel gibi bir yerde halkın ilgisini çekmek amacıyla kullanılması durumunda, ekrandaki görüntünün aşağıdaki fonksiyonların kullanımı ile sıkıştırılması veya genişletilmesi telif hakkı yasaları ile korunmakta olan telif haklarının ihlaline yol açabilir. [Görüntü Oranı], [Trapez], Büyütme özelliği ve diğer benzer özellikler.

İçindekiler .....	1	AYARLAR .....	41
Kullanım Uyarısı .....	2	AYARLAR   Sinyal (RGB) .....	43
Önlemler .....	2	AYARLAR   Gelişmiş .....	44
Giriş .....	4	AYARLAR   Gelişmiş   Ağ .....	45
Ürün Özellikleri .....	4	AYARLAR   Gelişmiş   Güvenlik .....	48
Pakete Genel Bakış .....	5	SEÇENEKLER .....	50
Ürüne Genel Bakış .....	6	SEÇENEKLER   Lamba/Filtre Ayarları ..	52
Projektör .....	6	SEÇENEKLER   Bilgi .....	53
Bağlantı Noktaları .....	7	SEÇENEKLER   Gelişmiş .....	54
Kontrol Paneli .....	8	Ekler .....	55
Kablo Kapağının Çıkarılması ve		Sorun Giderme .....	55
Takılması .....	9	Filtreyi Temizleme .....	60
Uzaktan Kumanda .....	10	Lambayı Değiştirme .....	61
Pilin Takılması .....	13	Küresel olmayan ayna ve mercek	
Karşıdan Yüklenebilen Yazılımın		için temizleme prosedürü .....	63
Kullanılması .....	14	Teknik Özellikler .....	64
Kurulum .....	23	Uyumluluk Modları .....	66
Projektörü Bağlama .....	23	Analog RGB .....	66
Bilgisayarı/Dizüstünü/Ağ bağlayın .....	23	HDMI .....	66
Video Kaynaklarına Bağlama .....	24	Bileşen .....	67
Projektörün Gücünü Açma/Kapama ..	25	Bileşik Video/S-Video .....	67
Projektörü Açma .....	25	Tavana Montaj Kurulumu .....	68
Projektörü Kapatma .....	26	Kabin Boyutları .....	69
Uyarı Göstergesi .....	27	D-Sub COMPUTER Giriş	
Yansıtılan Görüntüyü Ayarlama .....	28	Konektörü Pin Düzeni .....	70
Projektör Görüntüsünün Yüksekliğinin		Bilgisayar Denetim Kodları ve	
Ayarlanması .....	28	Kablo Bağlantısı .....	71
Projektör Odaklamasını Ayarlama .....	29	Sorun Giderme Kontrol Listesi .....	72
Projeksiyon Görüntü Boyutunu		TCO Sertifikalarını .....	74
Ayarlama .....	29		
Yansıtma Mesafesi ve Ekran Boyutu ..	30		
Kullanıcı Kontrolleri .....	31		
Ekran Göstergesi .....	31		
Çalıştırma .....	31		
Menü Ağacı .....	32		
GÖRÜNTÜ .....	34		
GÖRÜNTÜ   Gelişmiş .....	36		
EKKRAN .....	38		
EKKRAN   3D Ayarları .....	40		



## Önlemler



Ünitenizin kullanım ömrünü uzatmak için, tüm uyarıları, önlemleri ve bakımı bu kullanıcı kılavuzunda önerildiği gibi uygulayın.

- Uyarı- Bu projektör, lambanın ömrünü kendisi algılayacaktır. Lütfen, uyarı mesajları gösterdiğinde lambayı değiştirdiğinizden emin olun.
- Uyarı- Lamba modülünü değiştirdikten sonra, “Varsayılan Ayar” menüsü ekran göstergesinden “SEÇENEKLER | Lamba/Filtre Ayarları” işlevini sıfırlayın (bkz. sayfa 52).
- Uyarı- Projektörü kapatırken, gücü kesmeden önce lütfen, soğutma döngüsünün tamamlandığından emin olun. Projektörün soğuması için, 25 saniye bekleyin.
- Uyarı- Önce projektörü ve ardından sinyal kaynaklarını açın.
- Uyarı- Lamba kullanım ömrünün sonuna geldiğinde, yanar ve gürültülü patlama sesi çıkarabilir. Bu olursa, lamba modülü değiştirilinceye kadar projektör açılmaz Lambayı değiştirmek için, “Lambayı Değiştirme” altında listelenen prosedürleri uygulayın.

Yüksek kazançlı tip ekranlar bu projektörle kullanıma uygun değildir. Ekran kazancı ne kadar düşük olursa (örneğin, ekran kazancı 1’de), yansıtılan görüntünün görünümü o kadar iyi olur.

## Yapın:

- Temizlemeden önce ürünü kapatın.
- Ekran muhafazasını temizlemek için, yumuşak deterjanla nemlendirilmiş yumuşak bir bez kullanın.
- Ürün uzun süre boyunca kullanılmayacaksa güç fişini AC prizinden sökün.
- Ayna veya mercek kirlenirse, mercek için ticari olarak satılan bir temizleme bezi kullanın.

## Yapmayın:

- Üniteyi temizlemek için aşındırıcı temizleyiciler, cilalar veya çözücüler kullanmayın.
- Aşağıdaki koşullarda kullanma:
  - Aşırı sıcak, soğuk veya nem.
  - Aşırı toz ve kire duyarlı alanlarda.
  - Doğrudan güneş ışığında.
  - Projektörü kablo kılıfından tutarak taşıma.
  - Tavan veya duvara monteli projektörden asılma.
  - Ayna veya merceğe aşırı güçlü baskı uygulama.
  - Ayna yüzeyinde parmak izlerini tutma.

## Ürün Özellikleri

*Bu ürün, bir XGA/WXGA tek çipli 0,55"/0,65" DLP™ projektördür: Göze çarpan özellikler şunlardır:*

- U300X/U250X  
Gerçek XGA, 1024 x 768 adreslenebilir pikseller  
U310W/U260W  
Gerçek WXGA, 1280 x 800 adreslenebilir pikseller
- Tek çipli DLP™ teknolojisi
- NTSC/NTSC4.43/PAL/PAL-M/PAL-N/SECAM ve SDTV (480i/576i), EDTV (480p/576p), HDTV (720p/1080i/1080p) uyumlu
- Çoklu Otomatik işlevler: Otomatik algılama, Otomatik görüntü ve ayarları Otomatik kaydetme
- Tam işlevli uzaktan kumanda
- Kullanıcı dostu çok dilli ekran göstergesi
- Gelişmiş dijital keystone düzeltilmesi ve yüksek kalitede tam ekran görüntü yeniden ölçeklendirmesi
- Yerleşik mono 10 Watt hoparlör.
- UXGA/WXGA/SXGA+/SXGA/XGA/SVGA/VGA/MAC uyumlu
- 3D özellikleri desteklenmektedir



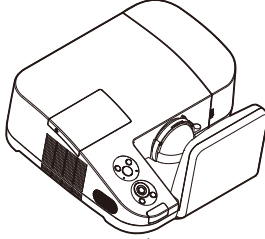
❖ Ayna kapağını, kartonu ve pak-etleme malzemelerini atmayın..

## Pakete Genel Bakış

*Bu projektör, aşağıda bulunan öğelerim tümüyle gelir. Ünitinizin eksik olmadığından emin olmak için kontrol edin. Herhangi bir şey eksikse, derhal satıcınıza başvurun.*



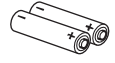
❖ Kablo kapağı gönderim esnasında projektöre takılmıştır. Projektörü ilk defa kullanırken, kabloları bağlamadan önce kablo kapağını çıkarın. Kablo kapağını çıkarma ve takma için sayfa 9'a bakın.



Projektör

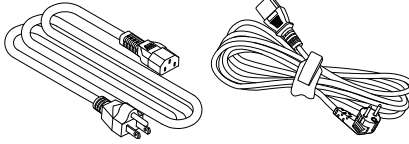


Uzaktan Kumanda  
(P/N:79TC3051)

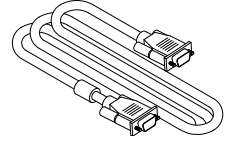


Pil (AAAx2)

US (P/N:79TC3011) EU (P/N:79TC3021)



Güç Kablosu (3 m) x 1



Bilgisayar Kablosu (VGA) (3 m)  
(P/N:79TC3081)



❖ Her ülkedeki farklı uygulamalar nedeniyle, bazı bölgelerde farklı aksesuarlar bulunabilir..

### Dokümantasyon:

- NEC Projektör CD-ROM'u (P/N: 7N951534)
- Hızlı Kurulum Kılavuzu (P/N: 7N8N1121)
- Önemli Bilgiler (Kuzey Amerika için: 7N8N1101) (Kuzey Amerika dışındaki Diğer ülkeler için: 7N8N1101 ve 7N8N1111)

### Kuzey Amerika için:

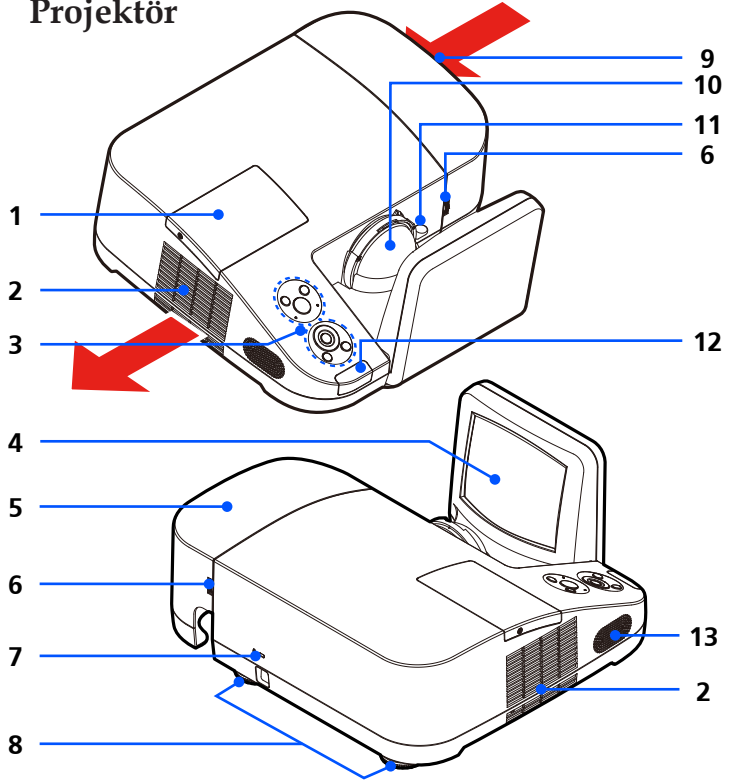
- Kayıt Kartı
- Sınırlı Garanti

### Avrupa için:

- Garanti İlkesi
- Avrupa'daki müşteriler için: O an geçerli Garantimizi bulacaksınız  
Web Sitemizdeki ilke: [www.nec-display-solutions.com](http://www.nec-display-solutions.com)

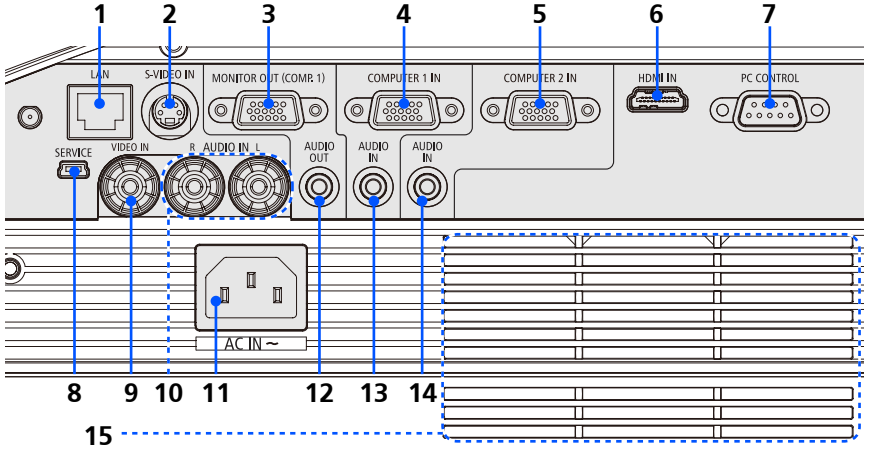
## Ürüne Genel Bakış

### Projektör



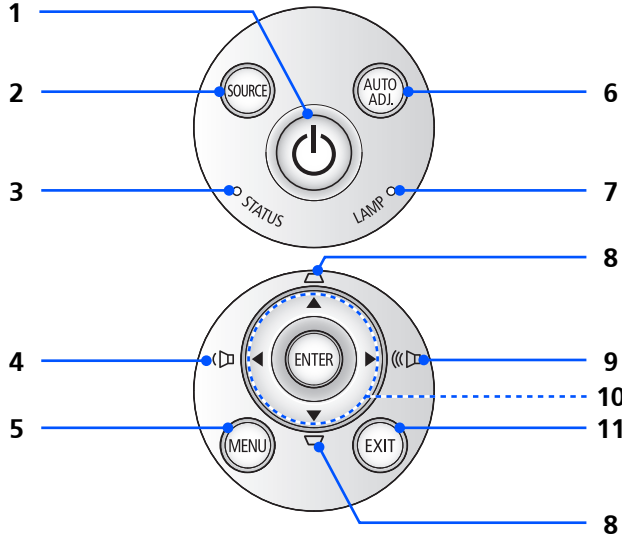
- |   |   |
|---|---|
| 1. Lamba Kapağı   | Saver® Güvenlik Sistemini desteklemektedir) |
| 2. Havalandırma (çıkış)   |   |
| 3. Kontrol Paneli   | 8. Eğim-Ayarlama Ayakları                   |
| 4. Ayna   | 9. Havalandırma (giriş)                     |
| 5. Kablo Kapağı   | 10. Mercek                                  |
| 6. Kablo Kapağına ait serbest bırakma halkaları                     | 11. Odaklama Mandalı                        |
| 7. Kensington™ Kilitli Bağlantı Noktası (Bu güvenlik yuvası, Micro- | 12. Uzaktan Kumanda Sensörü                 |
|   | 13. Hoparlör                                |



## Bağlantı Noktaları






1. LAN Bağlayıcısı
2. S-VIDEO IN Bağlayıcısı
3. MONİTÖR Bağlayıcısı
4. BİLGİSAYAR 1 GİRİŞİ Bağlayıcısı
5. BİLGİSAYAR 2 GİRİŞİ Bağlayıcısı
6. HDMI Bağlayıcısı
7. BİLGİSAYAR DENETİMİ Bağlayıcısı
8. SERVİS Bağlantı Noktası (yalnızca servis amaçlı)
9. VIDEO GİRİŞİ Bağlayıcısı
10. SES GİRİŞİ L/R Bağlayıcısı
11. AC GİRİŞİ
12. SES ÇIKIŞI Bağlayıcısı
13. SES GİRİŞİ Jakı (BİLGİSAYAR 1 GİRİŞİ için)
14. SES GİRİŞİ Jakı (BİLGİSAYAR 2 GİRİŞİ için)
15. Havalandırma (giriş)

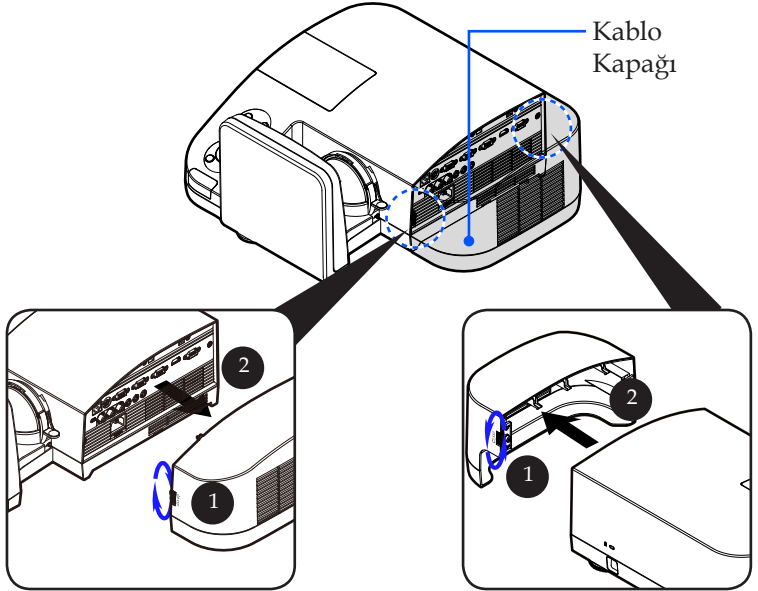
## Kontrol Paneli



1	 GÜÇ AÇIK/ KAPALI ve LED göstergesi	Projektörü açın. 25-26'ncı say- falardaki "Projektörün Gücünü Açma/Kapama" bölümüne bakın.
2	KAYNAK	"SOURCE" a basarak bir giriş sinyali seçin.
3	DURUM LED'İ	Projektörün sıcaklık durumunu gösterir.
4	 SES -	Hoparlör sesini azaltın.
5	MENÜ	Ekran göstergesini (OSD) başlatmak için "MENU" ye basın, OSD ana menüsünü kullanmak için OSD2nin üst seviyesine geri gidin.
6	OTOMATİK AYR.	Projektörü giriş kaynağına otoma- tik olarak eşitleyin.
7	LAMBA LED'i	Projektörün lamba durumunu gösterir.

8		KEYSTONE Düzeltilmesi	Projektörün eğilmesinin neden olduğu bozulmayı gidermek için görüntüyü ayarlayın (dikey $\pm 40$ derece).
9		SES +	Hoparlör sesini artırın.
10		Dört Yönlü Seçme Tuşları	Öğeleri seçmek ve seçiminize ayarlamalar yapmak için ▲ veya ▼ veya ◀ veya ▶ tuşlarını kullanın.
11		ÇIKIŞ	Ayarlardan çıkın.

## Kablo Kapağının Çıkarılması ve Takılması

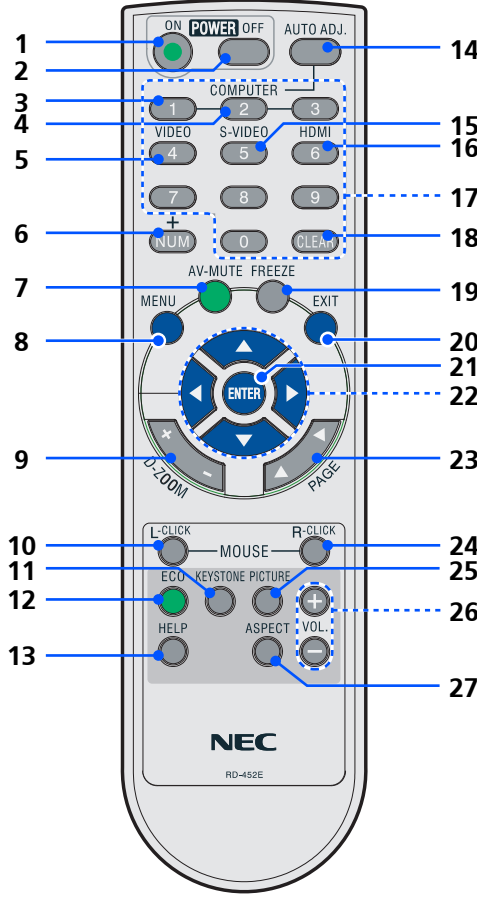



### Kablo Kapağını Çıkarma ve Takma Prosedürü:

1. Kablo kapağının her iki tarafındaki sol ve sağ halkaları serbes bırakın. ❶
2. Kablo kapağını çıkarın. ❷
3. Önceki adımların tersini uygulayarak kablo kapağını takın.



## Uzaktan Kumanda




1	 GÜÇ AÇIK	Projektörü açın. 25-26'ncı sayfalardaki "Projektörün Gücünü Açma/Kapama" bölümüne bakın.
2	GÜÇ KAPALI	Projektörü kapatın. 25-26'ncı sayfalardaki "Projektörün Gücünü Açın/Kapatın" bölümüne bakın.

3	BİLGİSAYAR 1	BİLGİSAYAR 1 GİRİŞİ bağlayıcısını seçmek için, "1" e basın.
4	BİLGİSAYAR 2	BİLGİSAYAR 2 GİRİŞİ bağlayıcısını seçmek için, "2" e basın.
5	VIDEO	VIDEO GİRİŞİ bağlayıcısını seçmek için "VIDEO" ya basın.
6	NUM	Parolayı seçin. Parolayı girerken, "NUM" ve diğer sayı düğmesine aynı anda basmalısınız.
7	AV SESSİZ	Ses ve videoyu anlık olarak kapatır/açar.
8	MENÜ	Ekran göstergesini (OSD) başlatmak için "MENU" ye basın, OSD ana menüsünü kullanmak için OSD2nin üst seviyesine geri gidin.
9	D-ZOOM	Yansıtılan görüntüyü yaklaştırmın/uzaklaştırmın.
10	L-TIKLATMA	Sol fare tıklatması.
11	KEYSTONE Düzeltmesi	Projektörün eğilmesinin neden olduğu bozulmayı gidermek için görüntüyü ayarlayın (dikey $\pm 40$ derece).
12	EKO	Projektör lambasını karatın. Bu, güç tüketimini azaltır ve lambanın kullanım ömrünü uzatır. (bkz. sayfa 52)
13	YARDIM	Bu işlev, kolay kurulum ve kullanım sağlar.
14	OTOMATİK AYR.	Projektörü giriş kaynağıyla otomatik olarak eşleştirir.
15	S-VIDEO	S-VIDEO GİRİŞİ bağlayıcısını seçmek için "S-VIDEO" ya basın.
16	HDMI	HDMI IN bağlayıcısını seçmek için "HDMI" a basın.

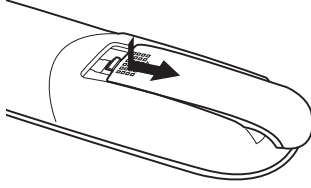


❖ Küçültülmüş görüntü gösterildiğinde, ▲, ▼, ◀ veya ▶ düğmesi görüntüyü taşıyamaz.

17	Sayı Düğmesi	Parola seçin.
18	SİL	Parolayı girerken sayıyı silin.
19	DONDUR	Ekran görüntüsünü duraklamak için dondurun. Ekran görüntüsünü devam ettirmek için tekrar basın.
20	ÇIKIŞ	Ayarlardan çıkın.
21	GİR	Alt menü kullanımında öğelerin bölümünü doğrulayın.
22	 Dört Yönlü Seçim Düğmeleri	Öğeleri seçmek ve seçiminize ayarlamalar yapmak için ▲ veya ▼ veya ◀ veya ▶ tuşlarını kullanın. Görüntü D-ZOOM + düğmesiyle büyütüldüğünde ▲, ▼, ◀ veya ▶ düğmesi görüntüyü taşır.
23	SAYFA	Önceki sayfa veya sonraki sayfaya gitmek için bu düğmeyi kullanın.
24	R-TIKLATMA	Fare sağ tıkladması.
25	RESİM Modu	Sunum, Film, sRGB, Oyun ve Kullanıcıdan Resim modunu seçin.
26	SES +/-	Hoparlör sesini artırın/azaltın.
27	EN-BOY	İstedığınız en-boy oranını seçmek için bu işlevi kullanın. (bkz. sayfa 38)

## Pilin Takılması

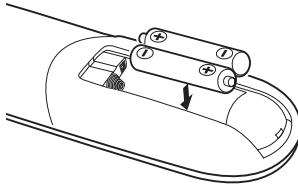
1. Pil kapağını sıkıca bastırıp kaydırarak çıkarın.



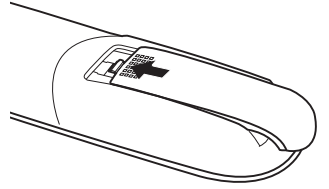
❖ Kıızıl ötesi sinyaller arada hiçbir engel olmayan yaklaşık 7 m mesafe boyunca projektör kasası içindeki uzak sensör ile 60 derecelik bir açı içinde çalışırlar.

❖ Uzak kumanda ve sensör arasında bir engel olduğunda veya sensör şiddetli bir ışık etkisi altında kaldığında projektör yanıt vermez. Pil zayıfladığında da uzak kumanda projektörü normal çalıştıramaz.

2. Yeni pilleri (AAA) takın. Pil kutuplarını (+/-) yerleştirildiğinden emin olun.



3. Pil kapağını yerine yerleşinceye kadar pillerin üzerinden geri kaydırın. Farklı pil tipleri veya yeni eski pilleri karıştırmayın.

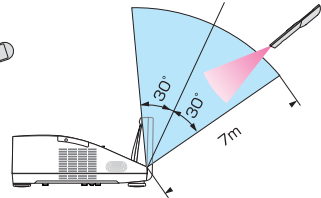
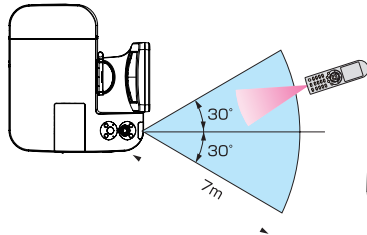


### Uzaktan Kumanda Uyarıları

- Uzaktan kumandayı dikkatli kullanın.
- Uzaktan kumanda ıslanırsa hemen kurulaşın.
- Aşırı ısı ve nemden kaçının.
- Pili üst tarafı aşağıya gelecek şekilde yerleştirmeyin.

### ⚠ DİKKAT:

Pil yanlış yerleştirilirse, patlama tehlikesi. Yalnızca üretici tarafından önerilen aynı veya eşdeğer tipteki pillerle değiştirin. Biten pilleri yerel yönetmeliklere uygun şekilde bertaraf edin.



## Karşıdan Yüklenebilen Yazılımın Kullanılması

### Bilgisayar Kablosu (VGA) Kullanılarak Projektör Çalıştırma (Sanal Uzak Kumanda Aracı)



❖ Giriş olarak "Bilgisayar 1" seçildiğinde, bilgisayar ekranınızın yanı sıra Virtual Remote ekranı veya araç çubuğu da gösterilir.

❖ Virtual Remote Tool kullanmak için temin edilen bilgisayar kablosu (VGA) ile BİLGİSAYAR 1 GİRİŞ konektörü doğrudan bilgisayar monitör çıkış konektörüne takılabilir. Temin edilen bilgisayar kablosu (VGA) dışında bir anahtarlayıcı veya başka kablo kullanılması sinyal iletişimde sorun yaratır. VGA kablo konektörü: Pin Numaraları. DDC/CI için 12 ve 15 gereklidir.

❖ Virtual Remote Tool bilgisayarınız teknik özellikleri veya grafik uyarlayıcı veya sürücü sürümüne bağlı olarak çalışmayabilir.

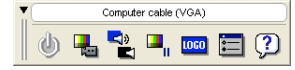
❖ Projektör, Sanal Uzaktan Kumanda Aygıtı'nın otomatik LAN arama özelliğini desteklemez. Projektörü bağlamak için manüel olarak bir IP adresi kaydedin.

Web sitemizden (<http://www.nec-display.com/dl/en/index.html>) yükleyebileceğiniz "Virtual Remote Tool" yardımcı programı yazılımı kullanıldığında, bilgisayar ekranınızda Virtual Remote ekranı (veya araç çubuğu) gösterilebilir.

Böylelikle bilgisayar kablosu (VGA), seri kablo veya LAN bağlantısı üzerinden projektör çalıştırma veya kapatma ve sinyal seçimi gibi işlemler yapılabilir.



Sanal Uzak Kumanda ekranı



Araç Çubuğu

Bu bölüm içinde Sanal Uzak Kumanda Aracı kullanımı ile ilgili hazırlıkların özeti verilmektedir.

Sanal Uzak Kumanda Aracı ile ilgili daha ayrıntılı bilgi için Sanal Uzak Kumanda Aracı Yardım bölümüne bakınız. (-> sayfa 18)

- Adım 1: Bilgisayarda Virtual Remote Tool kurun. (-> sayfa 15)
- Adım 2: Projektörü bilgisayara bağlayın. (-> sayfa 16)
- Adım 3: Virtual Remote Tool'u Başlatın. (-> sayfa 17)

#### İPUCU:

- Virtual Remote Tool bir LAN ve bir seri bağlantı ile kullanılabilir.
- Virtual Remote Tool ile ilgili daha güncel bilgi için web sitemizi ziyaret ediniz: <http://www.nec-display.com/dl/en/index.html>

#### İPUCU:

- Projektör'ün BİLGİSAYAR 1 GİRİŞ konektörü DCC/CI (Ekran Veri Kanalı Komut Arayüzü) desteğini sağlar. DDC/CI ekran/projektör ve bilgisayar arasında iki yönlü haberleşme için bir standart arayüzdür.



❖ Programı kurmak veya kaldırmak için Windows kullanıcı hesabının “Yönetici” ayrıcalığı olması gereklidir (Windows 7, Windows Vista ve Windows XP).

❖ Kurulumdan önce çalışan tüm programlardan çıkın. Eğer başka bir program çalışıyorsa kurulum tamamlanamayabilir.

Adım 1: Bilgisayarda Virtual Remote Tool kurun.

- Desteklenen İşletim Sistemi

*Virtual Remote Tool will run on the following operating systems.*

*Windows 7 Home Basic \*1, Windows 7 Home Premium \*1, Windows 7 Professional \*1, Windows 7 Enterprise \*1, Windows 7 Ultimate \*1*

*Windows Vista Home Basic \*1, Windows Vista Home Premium \*1, Windows Vista Business \*1, Windows Vista Enterprise \*1, Windows Vista Ultimate \*1*

*Windows XP Home Edition \*2, Windows XP Professional \*2*

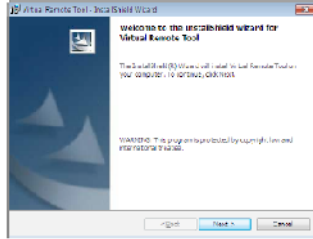
\*1: 32 bit sürümü destekler.

\*2: Virtual Remote Tool’u çalıştırmak için, “Microsoft .NET Framework Version 2.0 veya sonrası” gereklidir. Microsoft .NET Framework Version 2.0 veya sonrası, Microsoft Web sitesinden bulunabilir. Microsoft .NET Framework Version 2.0 veya sonrası bilgisayarınıza yükleyin.

1 Güncelleştirilmiş VRT exe dosyasını Web sitemizden (<http://www.nec-display.com/dl/en/index.html>) yükleyin.

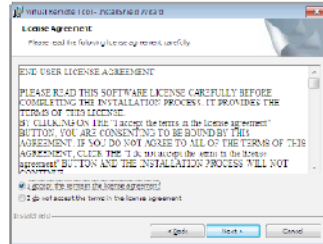
2 VRT.exe simgesini çift tıklayın.

Yükleyici başlatılır ve Sihirbaz ekranı görünür.



3 “İleri” üstüne tıklayın.

“SON KULLANICI LİSANS ANLAŞMASI” ekranı görüntülenecektir.



“SON KULLANICI LİSANS ANLAŞMASI” dikkatle okuyun.

4 Kabul ediyorsanız, “Lisans anlaşmasının şartlarını kabul ediyorum” üstüne tıklayın ve sonra “İleri” üstüne tıklayın.

Kurulumu tamamlamak için kutulum ekranlarındaki talimatları uygulayın.



Yükleme tamamlandıktan sonra, Sanal Virtual Remote Tool kısayol simgesi görünür.

## **İPUCU: Virtual Remote Tool Kaldırma**

### • Hazırlık:

Kaldırma öncesinde Virtual Remote Tool'dan çıkın. Virtual Remote Tool kaldırmak için Windows kullanıcı hesabının [Yönetici] ayrıcalığı olması gereklidir (Windows 7 ve Windows Vista) veya “Bilgisayar Yöneticisi” ayrıcalığı olmalıdır.

### • Windows 7/Windows Vista için

1 “Başlat” ve sonra “Denetim Masası” üstüne tıklayın.

Denetim Masası penceresi görüntülenecektir.

2 “Programlar” altında “Bir Program Kaldırma” üzerine tıklayınız.

“Programlar ve Özellikleri” penceresi görüntülenecektir.

3 Virtual Remote Tool seçiniz ve tıklayınız.

4 “Kaldır/Değiştir” veya “Kaldır” üzerine tıklayınız.

“Kullanıcı Hesabı Kontrolü” penceresi görüntülendiğinde, “Devam” üzerine tıklayınız. Kaldırmayı tamamlamak için ekrandaki talimatları uygulayın.

### • Windows XP için

1 “Başlat” ve sonra “Denetim Masası” üstüne tıklayın.

Denetim Masası penceresi görüntülenecektir.

2 “Program Ekle/Kaldır” üzerine çift tıklayınız.

Program Ekle/Kaldır penceresi görüntülenecektir.

3 Listedен Virtual Remote Tool üzerine tıklayınız ve sonra “Kaldır” üzerine tıklayınız.

Kaldırmayı tamamlamak için ekrandaki talimatları uygulayın.

Adım 2: Projektörü bilgisayara bağlayın

1 Temin edilen bilgisayar kablosu (VGA) ile BİLGİSAYAR 1 GİRİŞ konektörü doğrudan bilgisayar monitör çıkış konektörüne takılabilir.

2 Temin edilen güç kablosunu projektör AC GİRİŞ ve duvar prizi arasına takın.

Projektör bekleme modundadır.

## İPUCU:

- Virtual Remote Tool ilk defa çalıştırıldığında, bağlantılarınız üzerinde kontrol yapmak üzere “Kolay Kurulum” penceresi görüntülenir.

Adım 3: Virtual Remote Tool’u Başlatın

Kısayol tuşu kullanarak başlatınız



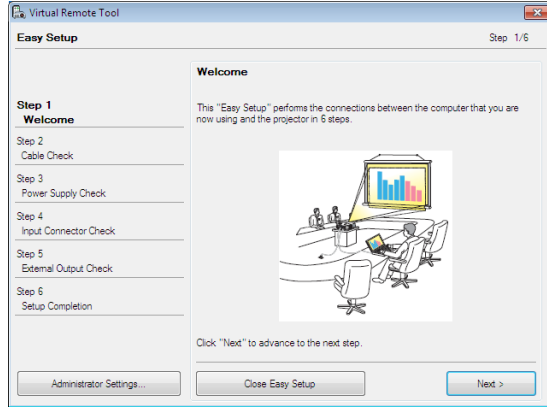
Başlatma menüsünden başlatınız.

[Başlat] -> [Bütün Programlar ] veya [Programlar] -> [NEC Projektörü Kullanıcı Destek Donanımı] -> [Sanal Uzak Kumanda Aracı] -> [Sanal Uzak Kumanda Aracı] üzerini tıklayınız.

Sanal Uzak Kumanda Aracı ilk defa çalıştırıldığında, “Kolay Kurulum” penceresi görüntülenir.



❖ Menüden “Bekleme Modu” için “Güç Tasarrufu” seçildiğinde, projectör bilgisayar kablosu (VGA), seri kablo veya ağ (kablolu LAN) bağlantısıyla control edilemez.



Ekran üzerinde verilen talimatları izleyiniz.

“Kolay Kurulum” tamamlandığında, Sanal Uzak Kumanda Aracı görüntülenecektir.



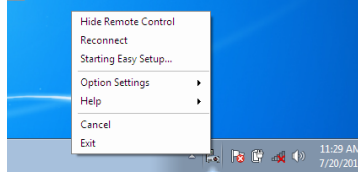
## İPUCU:

- Virtual Remote Tool ekranı (veya Araç Çubuğu) “Kolay Kurulum” penceresi açılmaksızın görüntülenebilir. Bunu yapmak için, “Kolay Kurulum” da Adım 6’daki ekranda “Kolay Kurulumu daha sonra kullanma” için bir onay işareti yerleştirin.

## Virtual Remote Tool Çıkış

1 Görev Çubuğu üzerindeki Virtual Remote Tool simgesine  tıklayın.

Açılır menü görüntülenecektir.



2 “Çıkış” üstüne tıklayın.

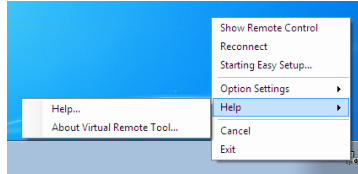
Virtual Remote Tool kapanacaktır.

## Virtual Remote Tool yardım dosyası izleme

Görev çubuğu ile yardım dosyasının görüntülenmesi

1 Virtual Remote Tool çalışır durumda, Virtual Remote Tool simgesi üzerini tıklayın.

Açılır menü görüntülenecektir.





## Projektörün bir LAN (PC Control Utility Pro 4) Üzerinde Kontrolü

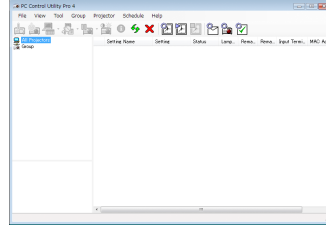
Web sitemizden (<http://www.nec-display.com/dl/en/index.html>) yükleyebileceğiniz "PC Control Utility pro 4" yardımcı programı yazılımı kullanıldığında, projektör LAN üzerindeki bir bilgisayardan denetlenebilir.

Kontrol Fonksiyonları

Güç Aç/Kapat, sinyal seçimi, resim dondurma, resim susturma, ses susturma, ayarlama, hata mesajı bildirimi, olay cetveli.



❖ Projektör bekleme durumundayken, Bilgisayar Denetim Yardımcı Programı Pro4 Hata Uyarısı işlevi kullanılamaz. Bu işlevi bekleme durumundayken kullanabilmek için, Projektör'ün E-Posta Uyarı işlevini kullanın. (-> sayfa 46)



PC Control Utility Pro 4 Ekranı

Bu bölümde PC Control Utility Pro 4 kullanımı için bir özet hazırlık verilmektedir. PC Control Utility Pro 4 kullanımı ile ilgili olarak daha ayrıntılı bilgi için, bkz: PC Control Utility Pro 4 Yardım bölümü. (-> sayfa 22)

- Adım 1: Bilgisayara PC Control Utility Pro 4 kurulumu yapınız. (-> sayfa 21)
- Adım 2: Projektörü LAN bağlantısına bağlar. (-> sayfa 22)
- Adım 3: PC Control Utility Pro 4 başlatınız. (-> sayfa 22)

### İPUCU:

- PC Control Utility Pro 4 bir seri bağlantı ile birlikte kullanılabilir.
- PC Control Utility Pro 4 ile ilgili daha güncel bilgi için web sitemizi ziyaret ediniz: <http://www.nec-display.com/dl/en/index.html>

Adım 1: Bilgisayara PC Control Utility Pro 4 kurulumu yapınız

- Desteklenen İşletim Sistemi - PC Control Utility Pro 4 aşağıdaki sistemlerde çalışır.

Windows 7 Home Basic \*1, Windows 7 Home Premium \*1, Windows 7 Professional \*1, Windows 7 Enterprise \*1, Windows 7 Ultimate \*1  
Windows Vista Home Basic \*1, Windows Vista Home Premium \*1, Windows Vista Business \*1, Windows Vista Enterprise \*1, Windows Vista Ultimate \*1  
Windows XP Home Edition \*2, Windows XP Professional \*2

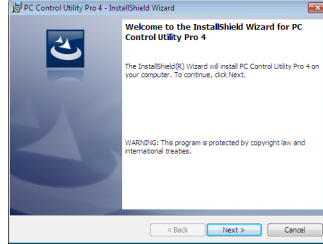
\*1: 32 bit sürümü destekler.

\*2: PC Control Utility Pro 4'ü çalıştırmak için, "Microsoft .NET Framework Version 2.0 veya sonrası" gereklidir. Microsoft .NET Framework Version 2.0 veya sonrası Microsoft Web sayfasından bulunabilir. Microsoft .NET Framework Version 2.0 veya sonrası bilgisayara yüklenmelidir.

1 Güncelleştirilmiş PCCUP4 exe dosyasını Web sitemizden (<http://www.ncc-display.com/dl/en/index.html>) yükleyin.

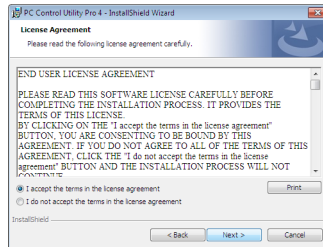
2 PCCUP4.exe simgesini çift tıklayın.

Yükleyici başlatılır ve Sihirbaz ekranı görünür.



3 "İleri" üstüne tıklayın.

"SON KULLANICI LİSANS ANLAŞMASI" ekranı görüntülenecektir.



"SON KULLANICI LİSANS ANLAŞMASI" dikkatle okuyun.



- ❖ Programı kurmak veya kaldırmak için Windows kullanıcı hesabının "Yönetici" ayrıcalığı olması gereklidir (Windows 7, Windows Vista ve Windows XP).
- ❖ Kurulmadan önce çalışan tüm programlardan çıkın. Eğer başka bir program çalışıyorsa kurulum tamamlanamayabilir.



❖ PC Control Utility Pro 4 Cetvel fonksiyonunu çalıştırmak için, bilgisayarınız çalışıyor ve bekleme/uyku konumunda olmaması gerekir. Windows içinde "Kontrol Paneli" üzerinden "Güç Seçenekleri" seçiniz programlayıcıyı çalıştırmadan önce bekleme/uyku konumunu devre dışı yapınız.

[Örnek] Windows 7 için:

"Kontrol Paneli" ->  
"Sistem ve Güvenlik"  
-> "Güç Seçenekleri"  
-> "Bilgisayar uykuda ise değiştir"  
-> "Bilgisayarı uyku konumuna getir" ->  
"Kesinlikle" seçiniz.

❖ Menüden "Bekleme Modu" için "Güç Tasarrufu" seçtiğinden, projector seri kablo veya ağ (kablolu LAN) bağlantısıyla control edilemez.

❖ Projektör Bilgisayar Denetim Yardımcı Programı Pro4 LAN otomatik arama özelliğini desteklemektedir. Projektörü bağlamak için, IP adresini manüel olarak kaydedin.

4 Kabul ediyorsanız, "Lisans anlaşmasının şartlarını kabul ediyorum" üstüne tıklayın ve sonra "İleri" üstüne tıklayın.

Kurulumu tamamlamak için kutulum ekranlarındaki talimatları uygulayın.

## İPUCU: PC Control Utility Pro 4 Kaldırma

- PC Control Utility Pro 4 kaldırmak için, "Sanal Uzak Kumanda Aracı" için belirtilen aynı işlem sırasını kullanınız. "Virtual Remote Tool" u "PC Control Utility Pro 4" olarak okunmalıdır (-> sayfa 16).

Adım 2: Projektörü LAN bağlantısına bağlar

Sayfa 23'teki "Projektörün Bağlanması" ve sayfa 46-47'deki "Projektörünüzü denetlemek için Web tarayıcısının kullanılması" bölümündeki yönergeleri uygulayarak projektörü LAN'a bağlayın.

Adım 3: PC Control Utility Pro 4 başlatınız

"Başla" -> "Bütün Programlar" veya "Programlar"-> "NEC Projektörü Kullanıcı Destek Donanımı" -> "PC Control Utility Pro 4" -> "PC Control Utility Pro 4" tıklayınız.

## İPUCU: PC Control Utility Pro 4 Yardımı İzleme

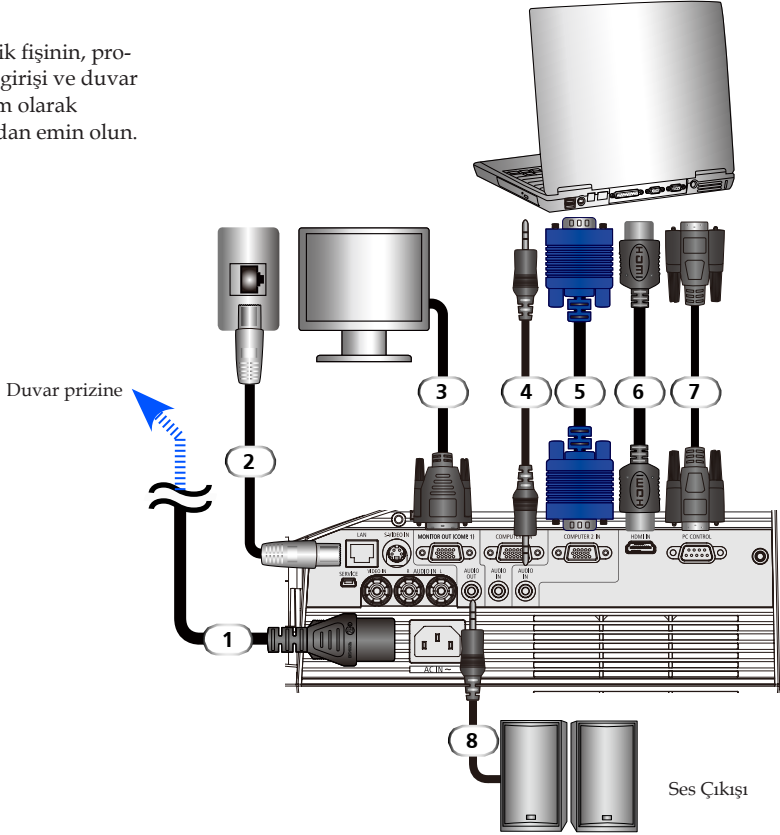
- Çalışır durumda PC Control Utility Pro 4 Yardım dosyasının görüntülenmesi.  
"Yardım (H)" -> "Yardım (H)" ile verilen sırada PC Control Utility Pro 4 penceresini tıklayınız.  
Açılır menü görüntülenecektir.
- Başlat Menüsü ile yardım dosyasının görüntülenmesi.  
"Başlat" -> "Bütün Programlar" veya "Programlar" -> "NEC Projektörü Kullanıcı Destek Donanımı" -> "PC Control Utility Pro 4" -> "PC Control Utility Pro 4" tıklayınız.  
Yardım ekranı görüntülenecektir.

## Projektörü Bağlama

Bilgisayarı/Dizüstünü/Ağ bağlayın



❖ Elektrik fişinin, projektör AC girişi ve duvar prizine tam olarak takıldığından emin olun.



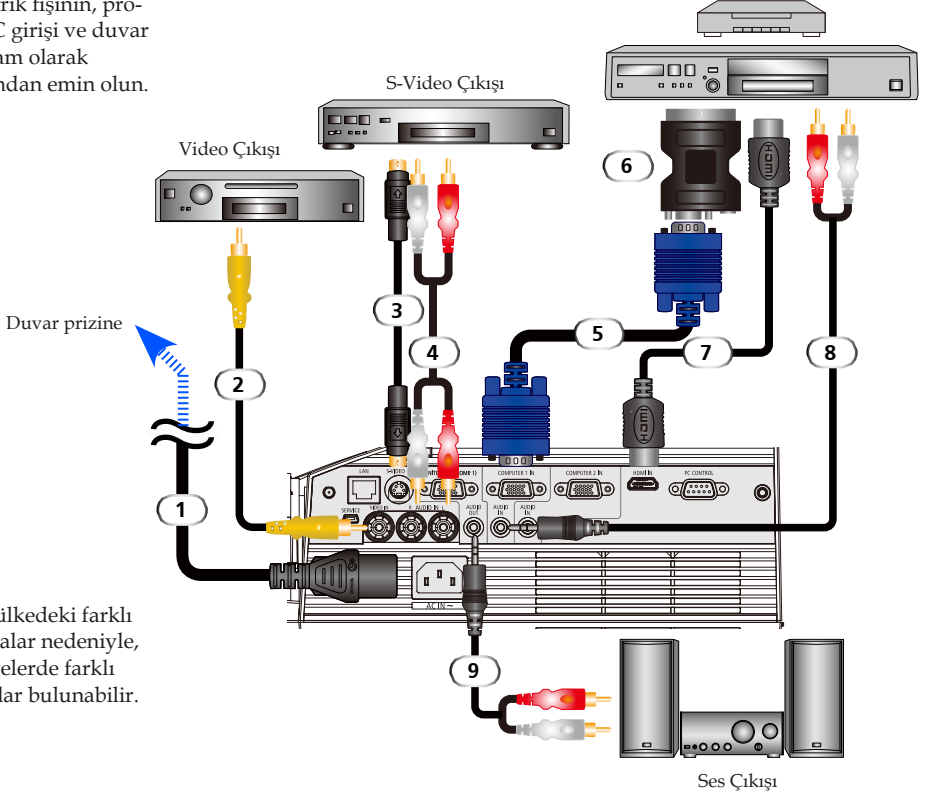
- 1..... Güç kablosu (birlikte verilir)
- 2..... Ağ Kablosu
- 3..... VGA çıkışı kablosu
- 4..... Ses girişi kablosu
- 5..... Bilgisayar kablosu (VGA) (birlikte verilir)
- 6..... HDMI Kablosu
- 7..... RS232 Kablosu
- 8..... Ses çıkışı kablosu

## Video Kaynaklarına Bağlama



❖ Elektrik fişinin, projektör AC girişi ve duvar prizine tam olarak takıldığından emin olun.

DVD Oynatıcısı, Blu-ray Oynatıcısı,  
Set üstü Kutu, HDTV alıcısı



❖ Her ülkedeki farklı uygulamalar nedeniyle, bazı bölgelerde farklı aksesuarlar bulunabilir.

- |        |   |
|--------|---|
| 1..... | Güç kablosu (birlikte verilir)              |
| 2..... | Kompozit Video Kablosu                      |
| 3..... | S-Video Kablosu                             |
| 4..... | Ses girişi kablosu                          |
| 5..... | Bilgisayar kablosu (VGA) (birlikte verilir) |
| 6..... | SCART/VGA Adaptörü                          |
| 7..... | HDMI Kablosu                                |
| 8..... | Ses girişi kablosu                          |
| 9..... | Ses çıkışı kablosu                          |

HDMI Kablosu: Yüksek Hızlı HDMI® Kablosu kullanın.

## Projektörün Gücünü Açma/Kapama



❖ Projektörü kullanmadan önce, ayna kapağını çıkarın.

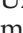


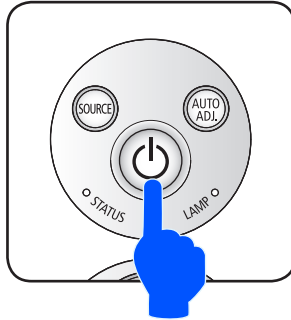
❖ (\*)“Bekleme Modu” için “Güç Tasarrufu” seçildiğinde, Güç LED’i kırmızı olur: “Bekleme Modu” için “Normal” seçildiğinde, Güç LED’i turuncu olur.



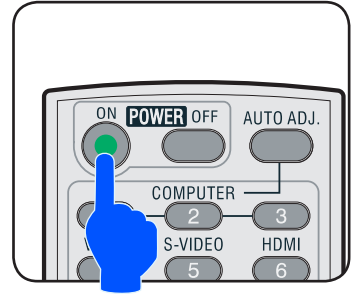
❖ Önce projektörü ve ardından sinyal kaynaklarını açın.

### Projektörü Açma

1. Güç kablosu ve sinyal kablosunun sıkıca bağlandığından emin olun. Güç LED’i turuncu veya kırmızı<sup>(\*)</sup> olur.
  2. Uzaktan kumandada “POWER ON” veya denetim masasında  düğmesine basarak lambayı yakın. Güç LED’i mavi renkte yanıp söner. Başlangıç ekranı (NEC logo) gösterilir ve Güç LED’i mavi olur.
  3. Kaynağınızı açın (bilgisayar, dizüstü bilgisayar, video oynatıcı, vb.). Projektör kaynağınızı otomatik olarak algılar.
- ❖ Aynı anda birden çok kaynak bağlarsanız, girişleri açmak için denetim masasındaki KAYNAK düğmesini veya uzaktan kumandadaki “BİLGİSAYAR 1”, “BİLGİSAYAR 2”, “S-VIDEO”, “VIDEO”, “HDMI” düğmelerini kullanın.




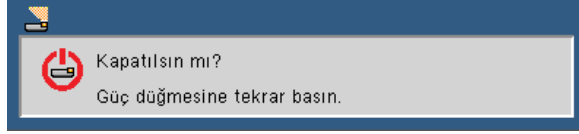
veya






## Projektörü Kapatma

1. Projektör lambasını kapatmak için, uzaktan kumandadaki "POWER OFF" veya denetim masasındaki  düğmesine basın, ekran göstergesinde aşağıdaki gibi bir ileti görürsünüz.



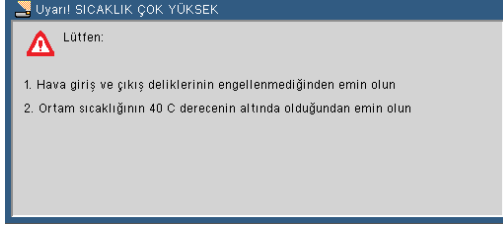
2. Doğrulamak için "POWER OFF" düğmesine tekrar basın.
3. Soğutma sırasında soğutma fanı yaklaşık 25 saniye çalışmaya devam eder ve Güç LED'i mavi renkte yanıp söner. Işık turuncu veya kırmızı olduğunda, projektör bekleme moduna geçer.

Projektörü tekrar açmak isterseniz, projektör soğutma döngüsünü tamamlayıp bekleme moduna geçinceye kadar beklemek zorundasınız. Bekleme modundayken, projektör tekrar çalıştırmak için uzaktan kumandadaki "POWER ON" düğmesine veya denetim masasındaki  düğmesine basmanız yeterlidir.

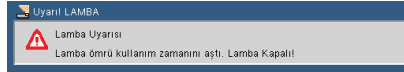
4. Güç kablosunu elektrik fişi ve projektörden sökün.
5. Kapatma işleminin hemen ardından projektörü açmayın.

## Uyarı Göstergesi

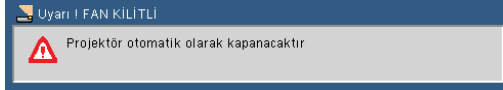
- ❖ “STATUS” LED göstergesi kırmızı renkte yanıp söndüğünde, projektörün aşırı ısındığını gösterir. Projektör otomatik olarak kendini kapatır.



- ❖ “LAMP” LED göstergesi kırmızı olduğunda ve aşağıdaki ileti ekranda gösterildiğinde, projektör lampanın kullanım ömrü sonuna yaklaştığını algılamıştır. Bu iletiyi gördüğünüzde, lambayı mümkün olan en kısa sürede değiştirin.



- ❖ “STATUS” LED göstergesi kırmızı yanıp söndüğünde ve ekranda aşağıdaki ileti gösterildiğinde, fanın arızalı olduğunu belirtmektedir. Projektörü kullanmayı durdurun ve güç kablosunu elektrik prizinden çıkarın ve ardından yerel satıcınız veya servis merkezimizle irtibata geçin.

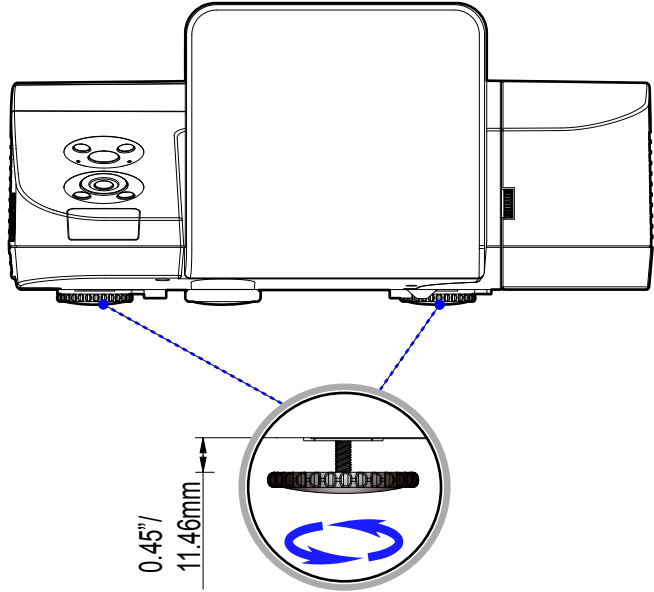


## Yansıtılan Görüntüyü Ayarlama

### Projektör Görüntüsünün Yüksekliğinin Ayarlanması

*Ekranı doldurmak üzere görüntüyü yükseltmek ve alçaltmak için, projektörde ayarlanabilir ayak bulunmaktadır.*

1. Ayarlanabilir ayakları saatin ters yönünde çevirerek projektörü kaldırmaya ya da alçaltmaya için saat yönünde çevirin. Gerekirse diğer ayakta da aynı işlemi tekrarlayın.

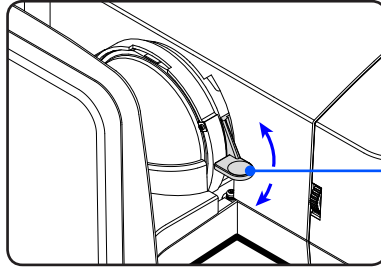


Eğim-Ayarlama Ayakları

## Projektör Odaklamasını Ayarlama

Görüntüyü odaklamak için görüntü netleşinceye kadar odaklama halkasını çevirin.

- ▶ U300X/U250X serisi: Projektör 19" - 26" / 475 - 662 mm mesafede odaklama yapabilir.
- ▶ U310W/U260W serisi: Projektör, 19" - 26" / 495 - 661 mm arasındaki mesafelerde odaklanır.

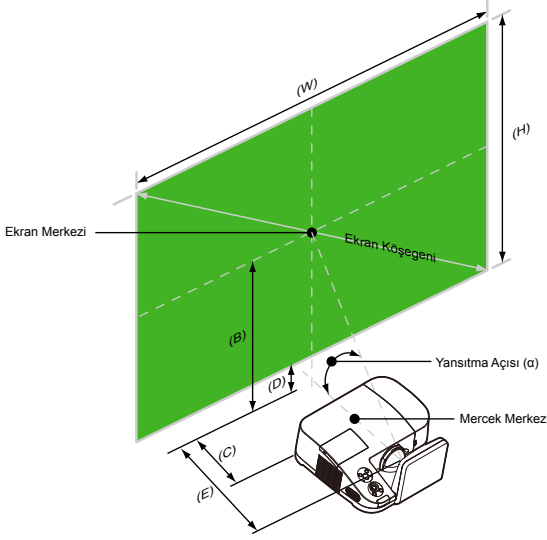


Odaklama Mandalı

## Projeksiyon Görüntü Boyutunu Ayarlama

- ▶ U300X/U250X serisi: Projeksiyon Görüntüsü Boyutu 63,0" - 85,0" (1,600 - 2,159 metre).
- ▶ U310W/U260W serisi: Projeksiyon Görüntüsü Boyutu 77,0" - 100,0" (1,956 - 2,540 metre).

## Yansıtma Mesafesi ve Ekran Boyutu



- B=>Mercek merkezi ve ekran merkezi arasındaki dikey mesafe  
 C=>Ekran ve projector arasındaki yatay mesafe  
 E=>Yansıtma mesafesi  
 D=>Mercek merkezi ve ekranın altı (tavan montajında ekranın üstü) arasındaki dikey mesafe  
 $\alpha$ =>Yansıtma açısı

### U300X/U250X

Ekran Boyutu						(B)		(C)		(D)		(E)		( $\alpha$ )
Köşegen		Genişlik (G)		Yükseklik (Y)										
inç	mm	inç	mm	inç	mm	inç	mm	inç	mm	inç	mm	inç	mm	derece
63	1600	50	1280	38	960	29	749	5	133	11	269	19	475	55,3
65	1651	52	1321	39	991	30	773	6	150	11	277	19	492	55,3
70	1778	56	1422	42	1067	33	832	8	192	12	299	21	534	55,3
75	1905	60	1524	45	1143	35	892	9	235	13	320	23	577	55,3
77	1956	62	1565	46	1173	36	915	10	251	13	329	23	594	55,3
80	2032	64	1626	48	1219	37	951	11	277	13	341	24	619	55,3
85	2159	68	1727	51	1295	40	1010	13	320	14	363	26	662	55,3

### U310W/U260W

Ekran Boyutu						(B)		(C)		(D)		(E)		( $\alpha$ )
Köşegen		Genişlik (G)		Yükseklik (Y)										
inç	mm	inç	mm	inç	mm	inç	mm	inç	mm	inç	mm	inç	mm	derece
77	1956	65	1659	41	1037	31	777	6	153	10	259	19	495	55,3
80	2032	68	1723	42	1077	32	808	7	174	11	269	20	516	55,3
85	2159	72	1831	45	1144	34	858	8	214	11	286	22	568	55,3
87.2	2215	74	1878	46	1174	35	880	9	226	12	293	22	569	55,3
90	2286	76	1939	48	1212	36	909	10	246	12	303	23	588	55,3
95	2413	81	2046	50	1279	38	959	11	283	13	320	25	625	55,3
100	2540	85	2154	53	1346	40	1010	13	319	13	337	26	661	55,3

❖ Bu grafik yalnızca kullanıcı referansı içindir.

## Ekran Göstergesi

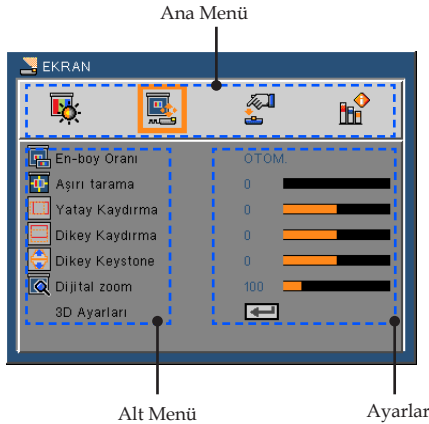
Projektörde, görüntü ayarlarını yapmanızı ve çeşitli ayarları değiştirmenizi sağlayan çok dilli bir Ekran Göstergesi vardır. Projektör kaynağı otomatik olarak algular.

### Çalıştırma

1. OSD'yi açmak için, Uzaktan Kumandada MENÜ düğmesine basın.
2. OSD gösterildiğinde, ana menüde herhangi bir öğeyi seçmek için ◀▶ düğmelerini kullanın. Belirli bir sayfada seçim yaparken, alt menüye geçmek için ▼ düğmesine basın.
3. Alt menüde istenilen öğeyi seçmek için ▲ ▼ düğmelerini kullanın ve ◀veya ▶ düğmesiyle ayarları yapın.
4. Ayarda ↩ simgesi varsa, başka bir alt menüye geçmek için GİRİŞ düğmesine basabilirsiniz. Ayar işleminden sonra alt menüyü kapatmak için MENÜ düğmesine basın.
5. Ayarları yaptıktan sonra, ana menüye geri dönmek için MENÜ düğmesine basın.
6. Çıkmak için, MENÜ düğmesine tekrar basın. OSD kapanır ve projektör yeni ayarları otomatik olarak kaydeder.





❖30 saniye hiçbir düğme kullanılmazsa, OSD otomatik olarak kapatılır.



# Kullanıcı Kontrolleri

## Menü Ağacı

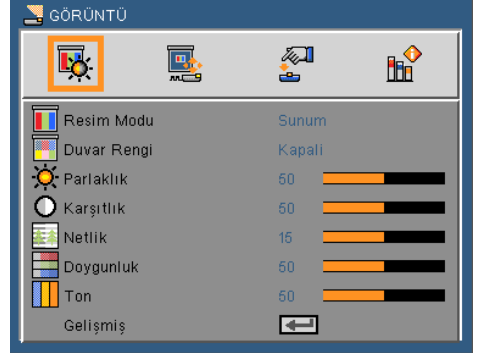
Main Menu	Sub Menu	Settings
<b>GÖRÜNTÜ</b>	Resim Modu	Sunum / Y. parlaklık / Film / sRGB / Kara tahta / Video / Kullanıcı1 / Kullanıcı2
	Duvar Rengi	Kapalı / Kırmızı / Yeşil / Mavi / Deniz Mavisi Kazanımı / Eflatun Kazanımı / Sarı Kazanımı
	Parlaklık	0~100
	Karşıtlık	0~100
	Netlik	0~31
	Doygunluk	0~100
	Ton	0~100
	Gelişmiş	Gama Film / Video / Grafik / PC
		BrilliantColor™ 0~10
		Renk Isısı Düşük / Orta / Yüksek
		Renk Kırmızı Kazanım / Yeşil Kazanım / Mavi Kazanım / Kırmızı İnceayar / Yeşil İnceayar / Mavi İnceayar / Deniz Mavisi Kazanımı / Eflatun Kazanımı / Sarı Kazanımı / Sıfırla / Çıkış
		Renk Düzlemi OTOM. / RGB / YUV
		Giriş HDMI / Bilgisayar1 / Bilgisayar2 / S-Video / Video / Çıkış
		Çıkış
<b>EKRAN</b>	En-boy Oranı	OTOM. / 4:3 / 16:9 / 16:10 / 15:9 / 5:4 / Native
	Aşırı tarama	0~3
	Yatay Kaydırma	-50~50
	Dikey Kaydırma	-50~50
	Dikey Keystone	-40 ~40
	Dijital zoom	80~200
	3D Ayarları	3D Kapalı / Açık
		3D Dönüştür Kapalı / Açık
	3D Üst/Alt Kapalı / Açık	
	Çıkış	
<b>AYARLAR</b>	Dil	English / Deutsch / Français / Italiano / Español / Português / Svenska / Norsk/Dansk / Polski / Русский / ελληνικά / Magyar / Čeština / عربي / 繁體中文 / 简体中文 / 日本語 / 한국어 / Indonesia / Türkçe
	Yönlendirme	
	Menü Konumu	
	Sinyal	Faz 0~31
		Saat -5~5
		Yatay Konum -5~5
		Dikey Konum -5~5
		Çıkış
	Sessiz	Kapalı / Açık
	Ses	0~31

# Kullanıcı Kontrolleri

Main Menu	Sub Menu	Settings			
<b>AYARLAR</b>	Gelişmiş	Logo	Açık / Kapalı		
		PC Kontrol Modu	PC control / LAN		
		<b>Ağ</b>			
		Kapalı baslık	Kapalı / CC1 / CC2 / CC3 / CC4 / T1 / T2 / T3 / T4		
		<b>Güvenlik</b>			
		Video Seviyesi	OTOM. / Normal / Arttır		
		Çıkış			
		<b>AYARLAR   Gelişmiş</b>	Ağ	İletişim Ağı Durumu	Bağlantıyı Kes / Bağlan
				DHCP	Kapalı / Açık
				IP Adresi	0.0.0.0
Alt Ağ Maskesi	0.0.0.0				
Ağ Geçidi	0.0.0.0				
DNS	0.0.0.0				
Uygula	Kapalı / Açık				
Çıkış					
Güvenlik	Güvenlik			Kapalı / Açık	
	Güvenlik Zamanlayıcısı			Ay / Gün / Saat / Çıkış	
	Şifreyi Değiştir				
	Çıkış				
<b>SEÇ ENEKLER</b>	Giriş Arama	Kapalı / Açık			
	Fan modu	OTOM. / Yüksek Hız			
	Bilgi Gizleme	Kapalı / Açık			
	Arkaplan Rengi	Siyah / Mavi			
	Lamba/Filtre Ayarları	Kullanılan lamba saati (normal)			
		Kullanılan lamba saati (eco)			
		Lamba Ömrü Hatırlatıcısı	Kapalı / Açık		
		Eko. Mesajı	Kapalı / Açık		
		Lamba saatlerini temizle			
		Filtre Kullanım Saati			
		Clear Filter Usage Hours			
		Çıkış			
	Bilgiler				
	Gelişmiş	Bekleme modu	Normal / Power-Saving		
		Direkt Açılma	Kapalı / Açık		
Otomatik Kapanma (dak)		0~180			
Zamanlayıcı Kapalı (dak)		0~995			
Kumanda paneli kilidi		Kapalı / Açık			
Çıkış					
Sıfırla		Kapalı / Açık			



## GÖRÜNTÜ



### Resim Modu

Çeşitli görüntü türleri için en iyi duruma getirilmiş birçok fabrika ön ayarı vardır. Ögeyi seçmek için ◀ veya ▶ düğmesini kullanın.

- ▶ Sunum: Bilgisayar veya dizüstü bilgisayar için.
- ▶ Yüksek Parlak: Bilgisayar girişinden en fazla parlaklık.
- ▶ Film: Ev sineması için.
- ▶ sRGB: Standart doğru renk.
- ▶ Kara tahta: Kara tahtaya (yeşil) yansıtırken optimum renk ayarlarını elde etmek için bu mod seçilmelidir.
- ▶ Video: Bu mod normal TV programı görüntülemesi için önerilmektedir.
- ▶ Kullanıcı: Kullanıcı ayarlarını hafızaya alır.

### Duvar Rengi

Duvara uygun doğru rengi seçmek için bu işlevi kullanın. Doğru resim tonunu göstermek için, duvar rengi nedeniyle oluşan renk sapmasını giderir.

### Parlaklık

Görüntünün parlaklığını ayarlar.

- ▶ ◀ düğmesine basarak görüntüyü koyulaştırın.
- ▶ ▶ düğmesine basarak görüntünün rengini açın.

### Karşıtlık

Karşıtlık, resmin en açık ve en koyu bölümleri arasındaki fark derecesini denetler. Karşıtlığın ayarlanması, görüntüdeki siyah ve beyaz miktarını değiştirir.

- ▶ ◀ düğmesine basarak kontrastı düşürün.
- ▶ ▶ düğmesine basarak kontrastı artırın.

## Netlik

Görüntünün netliğini ayarlar.

- ▶ ◀ düğmesine basarak netliği düşürün.
- ▶ ▶ düğmesine basarak netliği artırın.

## Doygunluk

Bir video görüntüsünü siyah beyazdan tam olarak doymuş renkli hale ayarlar.

- ▶ ◀ düğmesine basarak görüntüdeki doygunluk miktarını düşürün.
- ▶ ▶ düğmesine basarak görüntüdeki doygunluk miktarını artırın.

## Ton

Kırmızı ve yeşilin renk dengesini ayarlar.

- ▶ ◀ düğmesine basarak görüntüdeki yeşil miktarını artırın.
- ▶ ▶ düğmesine basarak görüntüdeki kırmızı miktarını artırın.

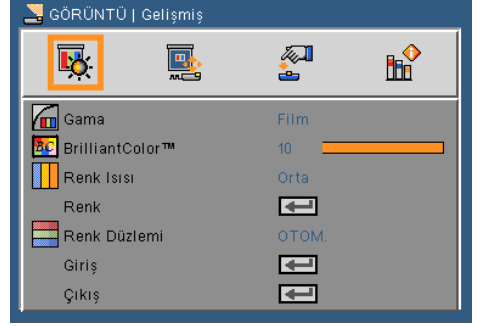
## Gelişmiş

Sonraki sayfaya bakın.



- ❖ “Doygunluk” ve “Renk” yalnızca Video modunda desteklenmektedir.

## GÖRÜNTÜ | Gelişmiş



### Gama

Bu, girişiniz için en iyi resim kalitesi almanızı sağlamak üzere ince ayarı yapılan gama tablosunu seçmenize olanak sağlar.

- ▶ Film: Ev sineması için.
- ▶ Video: Video veya TV kaynağı için.
- ▶ Grafik: Görüntü kaynağı için.
- ▶ PC: PC veya bilgisayar kaynağı için.

### BrilliantColor™

Bu ayarlanabilir öge yeni renk işleme algoritmasını ve sistem seviyesi artışlarını kullanarak gerçek, daha canlı renkler sağlarken daha yüksek parlaklığı etkin hale getirir. Aralık "0" ile "10" arasındadır. Güçlü gelişmiş görüntü tercih ediyorsanız, maksimum ayara doğru ayarlama yapın. Daha yumuşak, doğal görüntü elde etmek için minimum ayara doğru ayarlama yapın.

### Renk Isısı



Renk sıcaklığını ayarlayın. Yüksek sıcaklıkta, ekran daha soğuk görünür; düşük sıcaklıkta, ekran daha sıcak görünür.

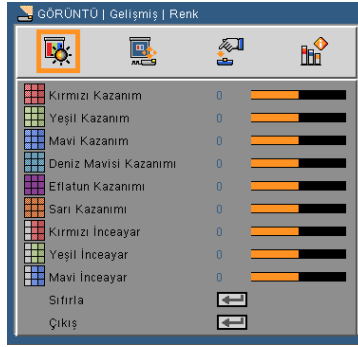


- ❖ Renk Isısı, "Resim Modu" için "Y.Parlaklık" veya "sRGB" seçiliyken kullanılamaz.

## Renk

Aşağıdaki gibi sonraki menüde  düğmesine basın ve ardından öğeyi seçmek için  veya  düğmesini kullanın.


- ▶ Kırmızı Kazancı/Yeşil Kazancı/Mavi Kazancı/Kırmızı Sapma/ Yeşil Sapma/Mavi Sapma/Cam Göbeği Kazancı/Macenta Kazancı/Sarı Kazancı: Kırmızı, Yeşil, Mavi, Cam Göbeği, Macenta ve Sarı Renkleri seçmek için  veya  düğmesini kullanın.
- ▶ Sıfırla: Renk ayarları için fabrika ayarlarına dönmek için “Evet” i seçin.



## Renk Düzlemi

AUTO, RGB veya YUV'den uygun bir renk matrisi tipi seçer.

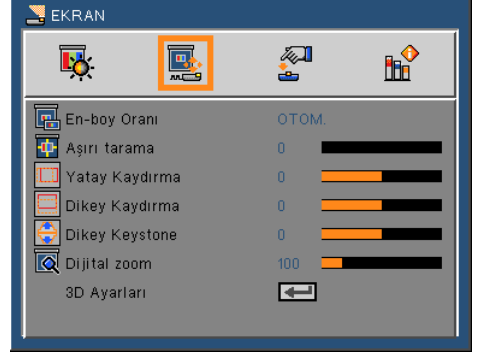
## Giriş

Bu seçeneği kullanarak giriş kaynaklarını etkinleştirin/engelleyin.  tuşuna basarak alt menüye girin ve istediğiniz kaynağı seçin. Seçimi sonlandırmak için GİRİŞ düğmesine basın. Projektör, seçilmeyen girişleri aramayacaktır.

## Çıkış

Önceki menüye geri dönmek için  düğmesine basın.

## EKRAN



### En-boy Oranı

İstedığınız en/boy oranını seçmek için bu işlevi kullanın.

- ▶ 4:3: Bu biçim 4 x 3 giriş kaynakları içindir.
- ▶ 16:9: Bu biçim HDTV gibi 16 x 9 giriş kaynakları ve DVD geliştirilmiş Geniş Ekran TV içindir.
- ▶ 16:10: Bu biçim geniş ekran dizüstü bilgisayarlar gibi 16 x 10 giriş kaynakları içindir.
- ▶ 15:9: Bu biçim, 16 x 9 olmayan, sinemaskop kaynak ve tam çözünürlük kullanarak 1,67:1 en boy oranını göstermek için harici 16 x 9 mercekleme kullanan kullanıcılar içindir.
- ▶ 5:4: Bu biçim 5 x 4 giriş kaynakları içindir.
- ▶ Doğal: Bu biçim, hiç ölçekleme olmaksızın orijinal görüntüyü gösterir.
- ▶ OTO: Uygun ekran biçimini otomatik olarak seçer.



❖ Her bir G/Ç farklı "Aşırı tarama" ayarına sahiptir..

### Aşırı Tarama

Aşırı tarama işlevi video görüntüsündeki paraziti kaldırır. Video kaynağının kenarındaki video şifreleme parazitini kaldırmak için görüntüyü aşırı tarayın.

### Y Görüntü Kaydırma

Yansıtılan görüntüyü yatay olarak kaydırır.

### D Görüntü Kaydırma

Yansıtılan görüntüyü dikey olarak kaydırır.

## D Keystone

Görüntü distorsiyonunu dikey olarak ayarlamak için ◀ veya ▶ düğmesine basın. Görüntü ikiz kenar yamuk şeklinde görünürse, bu seçenek görüntüyü dikdörtgen yapmaya yardımcı olabilir.

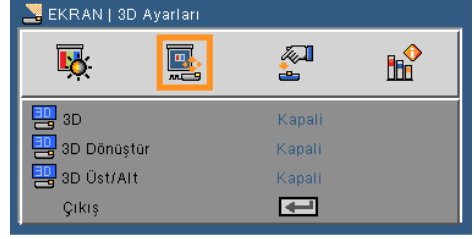
## Dijital Zoom

Görüntüyü yakınlaştırır veya uzaklaştırır. Varsayılan görüntü boyutu 100'dür.

## 3D Ayarları

Sonraki sayfaya bakın.

## EKRAN | 3D Ayarları



❖ “3D Dönüştür” ve “3D Üst/Alt”, yalnızca 3D etkinleştirildiğinde kullanılabilir.

❖ 3D görüntüleme için uyumlu 3D kaynağı, 3D içerik ve etkin obtüratör camları gereklidir.

### 3D

3D görüntüler için bu öğeyi açmak üzere “Açık” ı seçin.

### 3D Dönüştür

- ▶ Sol ve sağ çerçeve içeriklerini ters çevirmek için “Açık” ı seçin.
- ▶ Varsayılan çerçeve içerikleri için “Kapalı” yı seçin.

### 3D Üst/Alt

- ▶ Aşırı ve az çerçeve içeriğini ters çevirmek için “Açık” ı seçin.
- ▶ Varsayılan çerçeve içerikleri için “Kapalı” yı seçin.

### Çıkış

Önceki menüye geri dönmek için ↩ düğmesine basın.

#### **İPUCU:** 3D destekli sinyal

- Bilgisayar Sinyali için:  
640x480@120Hz, 640x480@60Hz,  
800x600@120Hz, 800x600@60Hz,  
1024x768@120Hz,1024x768@60Hz  
1280x720@120Hz,1280x720@60Hz
- Video Sinyali İçin:  
480i@60Hz,480p@60Hz,720p@60Hz

## AYARLAR



### Dil




Çok dilli OSD menüsünü seçin. Tercih ettiğiniz dili seçmek için ◀ veya ▶ düğmesine alt menüden basın ve daha sonra ▲ veya ▼ düğmesini kullanın. Seçimi sonlandırmak için ↶ düğmesine basın.



- ❖ Arka-Masaüstü ve Arka-Tavan, yarı şeffaf bir ekran ile kullanılacaktır.



### Yönlendirme

- ▶  Masaüstü Ön  
Bu, varsayılan seçimdir. Görüntü, ekrana düz biçimde yansıtılır.
- ▶  Masaüstü Arka  
Seçildiğinde, görüntü ters çevrilmiş olarak görünür.
- ▶  Tavan Ön  
Seçildiğinde, görüntü baş aşağı olarak görünecektir.



- ▶  Tavan Arka

Seçildiğinde, görüntü baş aşağı ve ters olarak görünecektir.

## Menü Konumu

Görüntü ekranı üzerindeki menü yerini seçin.

## Sinyal

Sonraki sayfaya bakın.

## Sessiz

- ▶ Sessiz'i açmak için "Açık" ı seçin.
- ▶ Sessiz'i kapatmak için "Kapalı" yı seçin.

## Ses

- ▶ ◀ düğmesine basarak sesi azaltın.
- ▶ ▶ düğmesine basarak sesi artırın.

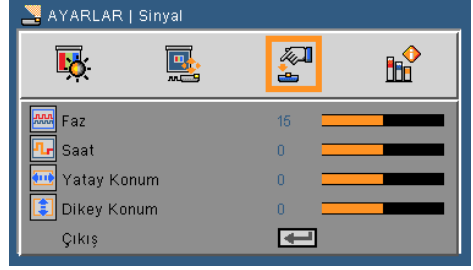
## Gelişmiş

Sayfa 44'e bakın.

## AYARLAR | Sinyal (RGB)



❖ “Sinyal” yalnızca Analog VGA (RGB) sinyalinde desteklenmektedir.



### Faz

Ekranın sinyal zamanlamasını grafik kartı ile senkronize eder. Eğer görüntü dengesiz görünüyorsa ya da titriyorsa, bunu düzeltmek için bu işlevi kullanın.

### Saat

Bilgisayarın grafik kartının frekansı ile uyması için görüntü veri frekansını değiştirir. Bu işlevi yalnızca görüntü dikey titriyorsa kullanın.

### Yatay Konum

- ▶ ◀ düğmesine basarak görüntüyü sola hareket ettirin.
- ▶ ▶ düğmesine basarak görüntüyü sağa hareket ettirin.

### Dikey Konum

- ▶ ◀ düğmesine basarak görüntüyü aşağı hareket ettirin.
- ▶ ▶ düğmesine basarak görüntüyü yukarı hareket ettirin.

### Çıkış

Önceki menüye geri dönmek için ◀ düğmesine basın.

## AYARLAR | Gelişmiş



### Logo

Bu işlevi başlangıç ekranını görüntülemek için kullanın (NEC logosu).

- ▶ Açık: NEC logosunu görüntüler
- ▶ Kapalı: NEC logosunu görüntülemez

### PC Kontrol Modu

- ▶ Bilgisayar Denetimi: Tek projektörün bilgisayar denetimine izin verir. (Varsayılan ayar)
- ▶ LAN: Ağı kullanarak projektörü Web tarayıcı (Internet Explorer) üzerinden denetlemeyi sağlar.

### Ağ

Sonraki sayfaya bakın.

### Kapalı baslık

Altyazıyı etkinleştirmek ve altyazı menüsünü açmak için bu işlevi kullanın. Uygun altyazı seçeneğini belirleyin: Kapalı, CC1, CC2, CC3, CC4, T1, T2, T3 ve T4.

### Güvenlik

Sayfa 48'e bakın.

### Video Seviyesi

Video düzeyini otomatik olarak seçmek için "OTOM." secin. Eğer otomatik algılama iyi çalışmazsa, "Normal" secerek HDMI ekipmanınızın "Arttır" özelliğini devre dışı bırakın veya "Arttır" secerek görüntü kontrastını ve koyu alanlardaki detayları artırın.

### Çıkış

Önceki menüye geri dönmek için ↩ düğmesine basın.



- ❖ Menüden "Bekleme Modu" için "Güç Tasarrufu" seçildiğinde, projectör bekleme modunda harici ekipmandan control edilemez.



- ❖ "Video Seviyesi" yalnızca HDMI kaynağında desteklenir.

## AYARLAR | Gelişmiş | Ağ



### İletişim Ağı Durumu

Ağ bağlantısı durumunu gösterir.

### DHCP

İstediğiniz başlangıç ekranını seçmek için bu işlevi kullanın. Ayarı değiştirirseniz, OSD menüden çıktığınızda, tekrar açıldığında yeni ayar etkin olacaktır.

- ▶ Açık: Projektöre harici bir DHCP sunucusundan otomatik olarak IP adresi atar.
- ▶ Kapalı: IP adresini mantüel olarak atar.

### IP Adresi

IP adresi seçin.

### Alt Ağ Maskesi

Altağ maskesi numarasını seçin.

### Ağ Geçidi

Projektörün bağlandığı ağın varsayılan ağ geçidini seçin.

### DNS

DNS numarasını seçin.

### Uygula

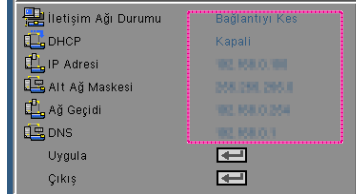
Seçimi uygulamak için **↵** tuşuna basın ve ardından "Açık" i seçin.

### Çıkış

Önceki menüye geri dönmek için **↵** düğmesine basın.

## Projektörü kontrol etmek için web tarayıcısını kullanma

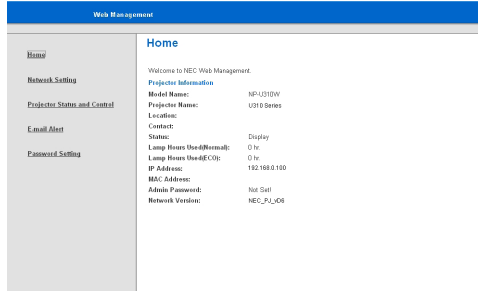
1. DHCP sunucusunun otomatik olarak IP ataması veya gerekli ağ bilgilerini manuel olarak girmesine izin vermek için DHCP'yi açın.



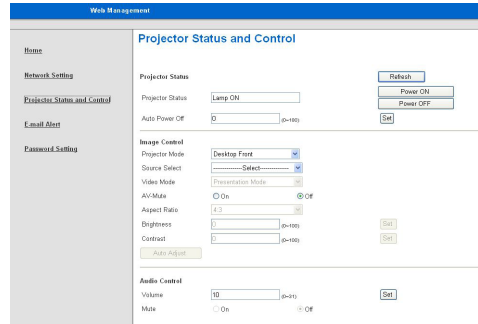
2. Ardından uygulama'yı seçin ve yapılandırma işlemini tamamlamak için ↵ düğmesine basın.
3. Web tarayıcınızın açın ve OSD LAN ekranından yazın, ardından web sayfası aşağıdaki gibi görünecektir:



❖ Projektör IP adresini kullandıysanız, servis sunucunuza bağlanamazsınız.



4. Projektörünüzü denetlemek için "Projektör Durumu ve Denetimi"ni açın.



**Bilgisayarınızdan projektöre doğrudan bağlantı yaparken**

Adım 1: Projektörünüzün LAN işlevinden bir IP Adresi (varsayılan: 192.168.0.100) bulun.

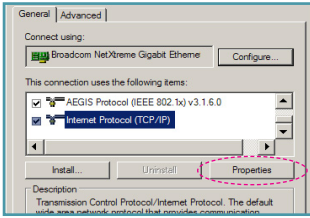


# Kullanıcı Kontrolleri

Adım 2: İşlevi göndermek için, uygulamayı seçin ve uzaktan kumanda veya denetim masasında GİRİŞ düğmesine basın veya çıkmak için uzaktan kumanda ya da denetim masasında MENÜ düğmesine basın.

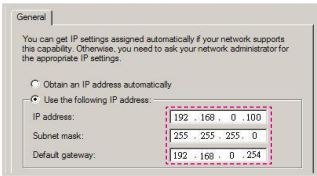
Adım 3: Ağ Bağlantılarını açmak için, **Başlat, Denetim Masası, Ağ ve İnternet Bağlantıları**, ardından **Ağ Bağlantıları**'na tıklayın. Yapılandırmak istediğiniz bağlantıyı tıklayın ve ardından **Ağ Görevleri** , **Bu bağlantının ayarlarını değiştir**'e tıklayın.

Adım 4: Genel sekmesinde, **Bu bağlantı aşağıdaki öğeleri kullanır** altında, **İnternet Protokolü (TCP/IP)** ve ardından "Özellikler'e tıklayın".

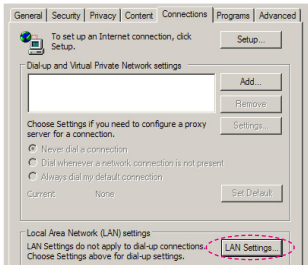


Adım 5: Aşağıdaki IP adresini kullan'ı seçin ve aşağıdaki değeri girin:

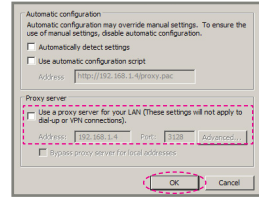
- 1) **IP adresi:** 192.168.0.100
- 2) **Alt Ağ Maskesi:** 255.255.255.0
- 3) **Varsayılan ağ geçidi:** 192.168.0.254



Adım 6: İnternet Seçenekleri'ni açmak için, İE web tarayıcısında İnternet Seçenekleri'ne, **Bağlantılar sekmesi**'ne ve ardından "LAN Ayarları'na tıklayın..."

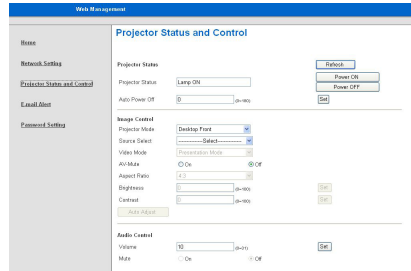


Adım 7: **Yerel Alan Ağı (LAN) Ayarı** iletişim kutusu görünür, **Proxy Sunucusu** alanında, **LAN'ınız için bir proxy sunucusu kullanın** onay kutusunu işaretini kaldırın, ardından "OK" düğmesine iki kez tıklayın.

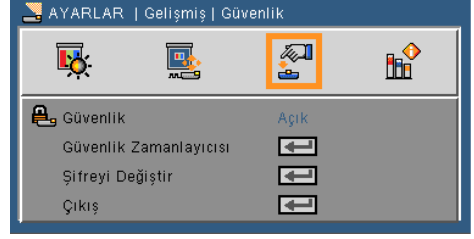


Adım 8: İE'nizi açın ve URL bölümüne 192.168.0.100 IP adresini yazın ve ardından GİRİŞ düğmesine basın.

Adım 9: Projektörünüzü denetlemek için "Projektör Durumu ve Denetimi" ni açın.



## AYARLAR | Gelişmiş | Güvenlik



- ❖ Geçiş-kodu varsayılan değeri "1234" dir (ilk kez).
- ❖ Parolayı girdiğinizde, uzaktan kumandada NUM düğmesi ve diğer sayı düğmesine aynı anda basmalısınız.



### Güvenlik

- ▶ Açık: "Açık" ı seçerek projektörü açacağınızda güvenlik doğrulamasını kullanın.
- ▶ Kapalı: "Kapalı" yı seçerek parola doğrulaması olmadan projektörü açabileceksiniz.

### Güvenlik Zamanlayıcısı

Projektörün ne kadar süre kullanılacağını (Ay/Gün/Saat) ayarlamak için bu işlevi kullanın. Bu süre geçtiğinde, parolayı tekrar girmeniz istenecektir.

### Şifreyi Değiştir

- ▶ İlk kez:
  1. ⏪ tuşuna basarak parolayı ayarlayın.
  2. Parolada 4 hane bulunmalıdır.
  3. Uzaktan kumandadaki sayı düğmelerini kullanarak yeni parolanızı girin ve ardından ⏪ tuşuna basarak parolanızı onaylayın.
- ▶ Şifreyi Değiştir:
  1. ⏪ tuşuna basarak eski parolanızı girin.
  2. Sayı düğmelerini kullanarak güncel parolanızı girin ve ardından ⏪ tuşuna basarak onaylayın.
  3. Uzaktan kumandadaki sayı düğmelerini kullanarak yeni parolanızı (4 hane uzunluğunda) girin, ardından ⏪ düğmesine basarak onaylayın.

4. Yeni parolayı tekrar girin ve ↵ düğmesine basarak onaylayın.
- ▶ 3 defa yanlış parola girilirse, projektör otomatik olarak kapanır.
  - ▶ Parolanızı unuttuysanız, lütfen destek almak için bölgenizdeki ofis ile irtibata geçin.

## Çıkış

Önceki menüye geri dönmek için ↵ düğmesine basın.



## SEÇENEKLER



❖ İsteğe bağlı toz filtresi takıldığında, “Fam Modu” için “Yüksek” seçilir. Toz filtresi isteğe bağlıdır ve bazı bölgelerde gerekli olmayabilir.

### Giriş Arama

- ▶ Açık: Güncel giriş sinyali kaybedilirse projektör diğer sinyalleri arayacaktır.
- ▶ Kapalı: Projektör yalnızca o anki giriş bağlantısını arar.

### Fan Modu

- ▶ Oto: İç sıcaklığa bağlı olarak yerleşik fanlar otomatik olarak çeşitli hızlarda çalışır.
- ▶ Yüksek: Yerleşik fanlar yüksek hızda çalışır.

Yerleşik fanlar yüksek hızda çalışır. Projektörü yaklaşık 2500 fit/760 metre veya daha yüksekte kullanırken, bu seçeneği belirleyin.

### Bilgi Gizleme

- ▶ Açık: Bilgi mesajlarını gizlemek için “Açık” ı seçin.
- ▶ Kapalı: “Kapalı” yı seçerek “arıyor” mesajını gösterin.

### Arka plan Rengi

Bu özelliği kullanarak sinyal verilemediğinde “Siyah” veya “Mavi” renk ekran gösterin.

### Lamba/Filtre Ayarları

Sonraki sayfaya bakın.

### Bilgi

Sayfa 53’e bakın.

## Gelişmiş

Sayfa 54'e bakın.

## Sıfırla

"Açık" ı seçerek tüm menülerdeki ekran parametrelerini fabrika varsayılan ayarlarına getirin.

## SEÇENEKLER | Lamba/Filtre Ayarları



### Kullanılan Lamba Saati (Normal)

Normal moda ait projeksiyon süresini gösterin.

### Kullanılan Lamba Saati (eco)

EKO moda ait projeksiyon süresini gösterin.

### Lamba Ömrü Hatırlatıcısı

Lambayı değiştirme mesajı gösterildiğinde, uyarı mesajını göstermek veya gizlemek için bu işlevi seçin.

Lamba kullanım ömrü sonuna geldiğinde ileti gösterilir.

### Eko. Mesajı

Projektör lambasını karartmak için "Açık" ı seçin. Bu, güç tüketimini azaltır ve lamba kullanım ömrünü uzatır. Normal moda geri dönmek için "Kapalı" yı seçin.

### Lamba saatlerini temizle

Lambayı değiştirdikten sonra saat sayacı saatini sıfırlayın.

### Filtre Kullanım Saati

Filtre kullanımına ait projeksiyon süresini gösterin.

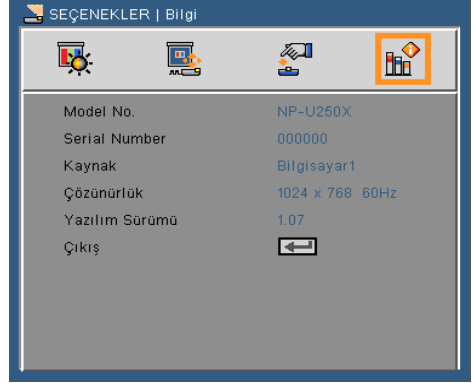
### Filtre Kullanım Saatini

Filtreyi değiştirdikten sonra filtre saati sayacını sıfırlayın.

### Çıkış

Önceki menüye geri dönmek için ↩ düğmesine basın.

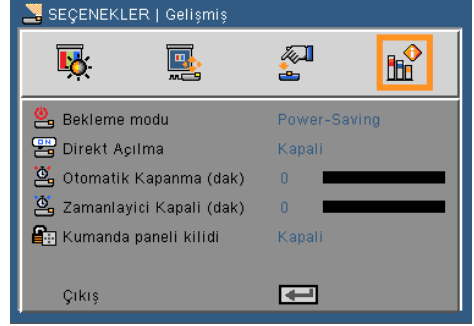
## SEÇENEKLER | Bilgi



### Bilgi

Kaynak, çözünürlük ve yazılım sürümüne ait projektör bilgilerini ekranda göstermek için.

## SEÇENEKLER | Gelişmiş




- ❖ Projektör beklemedeyken, Güç Tasarrufu modu aşağıdaki konektörler, düğmeler veya işlevleri devre dışı bırakacaktır:
  - SES ÇIKIŞI Bağlayıcısı
  - LAN ve Posta Uyarısı işlevleri
  - Kabindeki GÜÇ düğmesi dışındaki düğmeler
  - Uzaktan kumandadaki GÜCÜ AÇ düğmesi dışındaki düğmeler
  - Bilgisayar Denetimi Bağlayıcısı
  - Sanal Uzaktan Kumanda Aracı, Bilgisayar Denetimi Yardımcı Programı Pro 4

### Bekleme Modu

- ▶ Güç Tasarrufu: < 0,5W'tan fazla güç harcama tasarrufu yapmak için "Güç Tasarrufu" nu seçin.
- ▶ Normal: Normal bekleme moduna geri dönmek için "Normal".

### Direkt Açılma

Doğrudan Güç modunu etkinleştirmek için "Açık" ı seçin. AC gücü sağlandığında, projektör denetim masasındaki  düğmesine veya uzaktan kumandadaki GÜÇ AÇIK düğmesine basmadan projektör otomatik olarak açılır.

### Otomatik Kapama (dak)

Zamanlayıcı geri sayım aralığını ayarlar. Projektöre gönderilen bir sinyal olmadığında geri sayım zamanlayıcısı başlayacaktır. Geri sayım bittiğinde projektör otomatik olarak kapanacaktır (dakika olarak).

### Zamanlayıcı Kapalı (dak)

Zamanlayıcı geri sayım aralığını ayarlar. Projektöre sinyal gönderilsin ya da gönderilmesin geri sayım zamanlayıcısı başlayacaktır. Geri sayım bittiğinde projektör otomatik olarak kapanacaktır (dakika olarak).

### Kumanda paneli kilidi

Tuş takımı kilidi işlevi "Açık" durumdayken, denetim masası kilitletlenir, ancak projektör uzaktan kumandayla kullanılabilir. "Kapalı" seçildiğinde, denetim masasını yeniden kullanabilirsiniz. "Denetim Masası Kilidi"ni kapatmak için projektör kabinindeki GİRİŞ düğmesini yaklaşık 10 saniye basılı tutun.

## Sorun Giderme

*Projektörde sorun yaşıyorsanız, aşağıdaki bilgilere bakın. Sorun devam ederse, lütfen yerel satıcınız veya servis merkeziyle irtibata geçin.*

### Sorun: Ekranda hiç görüntü yok

- ▶ Tüm kablolar ve güç bağlantılarının “Kurulum” bölümünde açıklandığı gibi doğru ve sıkı bir şekilde bağlandığından emin olun.
- ▶ Bağlayıcı pimlerinin eğik veya kırık olmadığından emin olun.
- ▶ Projeksiyon lambasının sağlam biçimde takılıp takılmadığını kontrol edin. Lütfen “Lambayı Değiştirme” bölümüne bakın.
- ▶ Mercek kapağını çıkardığınızdan ve projektörün açıldığından emin olun.
- ▶ “AV-MUTE” özelliğinin açık olduğundan emin olun.

### Sorun: Kısmi, kaydırma veya yanlış gösterilen görüntü

- ▶ Uzaktan kumanda veya denetim masasında “AUTO ADJ.” a basın.
- ▶ Bir PC kullanıyorsanız:

Windows 95, 98, 2000, XP, Windows 7 için:

1. “Bilgisayarım” simgesinden “Denetim Masası” klasörünü açın ve “Görüntü” simgesini çift tıklayın.
2. “Ayarlar” sekmesini seçin.
3. “Gelişmiş Özellikler” i tıklayın.

Windows Vista için:

1. “Bilgisayarım” simgesinden “Denetim Masası” klasörünü açın ve “Görünüm ve Kişiselleştirme” yi çift tıklayın.
2. “Kişiselleştirme” yi seçin.
3. “Görüntü Ayarları” nı göstermek için “Ekran çözünürlüğünü ayarla” yi tıklayın. “Gelişmiş Ayarlar” ı tıklayın.

**Projektör tüm görüntüyü göstermiyorsa, kullandığınız monitör ekranını da değiştirmeniz gerekecektir. Şu adımlara bakınız.**

4. Çözünürlük ayarınızın 1280 x 1024 çözünürlüğüne eşit veya

daha düşük olduğunu doğrulayın.

5. "Monitör" sekmesinde bulunan "Değiştir" düğmesini seçin.
  6. "Tüm aygıtları göster" e tıklayın. Ardından SP kutusu altındaki "Standart monitör türleri" ni seçin; "Modeller" kutusu altından istediğiniz çözünürlük modunu seçin.
- Bir dizüstü bilgisayar kullanıyorsanız:
1. İlk önce yukarıdaki adımları izleyerek bilgisayarın çözünürlüğünü ayarlayın.
  2. Çıkış ayarlarını değiştirmeye basın. Örneğin: [Fn] + [F4]

Compaq=>	[Fn]+[F4]	Hewlett	=>	[Fn]+[F4]
Dell =>	[Fn]+[F8]	Packard	=>	[Fn]+[F4]
Gateway=>	[Fn]+[F4]	NEC=>	[Fn]+[F3]	
IBM=>	[Fn]+[F7]	Toshiba =>	[Fn]+[F5]	

Macintosh Apple:

Sistem tercihi --> Görüntü --> Düzenleme --> Yansıtma  
Görüntüsü

- Çözünürlüğü değiştirirken zorluk yaşarsanız ya da monitörünüz donarsa, projektör de dahil olmak üzere tüm ekipmanı yeniden başlatın.

## Sorun: Dizüstü ya da PowerBook bilgisayarı ekranı sunumunu göstermiyor

- Bir Dizüstü Bilgisayar kullanıyorsanız:

Bazı dizüstü bilgisayarlar ikinci bir aygıt kullanımında iken kendi ekranlarını engelleyebilirler. Her birinin farklı bir yeniden etkinleştirme yöntemi vardır. Ayrıntılı bilgi için bilgisayarınızın elkitabına bakınız.

## Sorun: Görüntü dengede değil veya titriyor

- Düzeltmek için "Aşama" yı ayarlayın. Daha fazla bilgi için "Ayar" bölümüne bakın.
- Bilgisayarınızdan monitör renk ayarını değiştirin.

## Sorun: Görüntüde dikey titreyen çizgiler var

- ▶ Ayar yapmak için "Saat"i kullanın.
- ▶ Grafik kartınızı kontrol edin ve ekran modunu yeniden yapılandırarak projektör ile uyumlu hale getirin.

## **Sorun: Görüntü odak dışında**

- ▶ Projektör merceği üzerindeki Odak Kolunu ayarlayın.
- ▶ Projeksiyon ekranının projektörden 5" - 12" /130 - 314 mm [U300X/U250X]/6" - 12" /148 - 311 mm [U310W/U260W] mesafede olduğundan emin olun (bkz. sayfa 29).

## **Sorun: 16:9 DVD gösterirken görüntü yayılır**

Projektör 16:9 DVD'yi otomatik algılar ve 4:3 varsayılan ayarıyla tam ekrana sayıllaştırarak en boy oranını ayarlar.

Görüntü hala uzatılmış ise, aynı zamanda aşağıdakilere bakarak en/boy oranını ayarlamamız gerekecektir:

- ▶ 16:9 DVD oynatıyorsanız, lütfen DVD oynatıcınızda 4:3 en boy oranı tipini seçin.
- ▶ DVD oynatıcınızda 4:3 en boy oranını seçemiyorsanız, lütfen ekran menüsünde 4:3 en boy oranını seçin.

## **Sorun: Görüntü ters çevrilmiştir**

- ▶ OSD'den "KURULUM --> Yönlendirme" yi seçin ve yansıtma yönünü seçin.

## **Sorun: Lamba söner veya bir pat sesi çıkarır**

- ▶ Lamba ömrünün sonuna ulaştığında, sönecektir ve bir yüksek pat sesi yapabilir. Bu durum oluşursa, projektör lamba modülü değiştirilene kadar açılmayacaktır. Lambayı yenisiyle değiştirmek için "Lambayı Yenisiyle Değiştirme" bölümümdeki prosedürleri izleyin.



## Sorun: LED ışıklı mesaj

### Güç Göstergesi

Gösterge Koşulu			Projektör Koşulu	Not
Kapalı			Ana güç kapalı	--
Yanıp sönen ışık	Mavi	0,5 saniye Yanık, 0,5 saniye Sönük	Projektör açılmaya hazırlanıyor.	Biraz bekleyin.
		2,5 saniye Yanık, 0,5 saniye Sönük	Kapatma Zamanlayıcısı etkin.	--
Sabit ışık	Mavi		Projektör açıldı.	--
	Turuncu		"Bekleme Modu" için "Normal" seçili.	--
	Kırmızı		"Bekleme Modu" için "Güç Tasarrufu" seçili.	--

### Durum Göstergesi

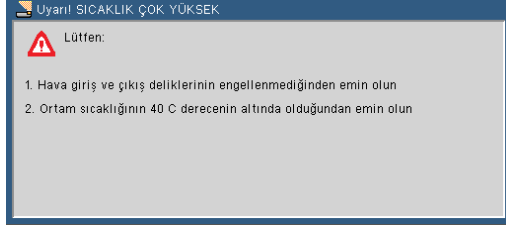
Gösterge Koşulu			Projektör Koşulu	Not
Kapalı			Normal veya Bekleme ("Bekleme Modu" için "Güç Tasarrufu")	--
Yanıp sönen ışık	Kırmızı	1 döngü (0,5 saniye Yanık, 2,5 saniye Sönük)	Lamba kapağı arızası veya lamba muhafazası arızası	Lamba kapağı veya lamba muhafazasını doğru şekilde değiştirin.
		2 döngü (0,5 saniye Yanık, 0,5 saniye Sönük)	Sıcaklık arızası	Projektör aşırı ısınmış. Projektörü daha serin bir yere götürün.
		3 döngü (0,5 saniye Yanık, 0,5 saniye Sönük)	Güç arızası	Güç ünitesi düzgün çalışmıyor. Satıcınıza irtibata geçin.
		4 döngü (0,5 saniye Yanık, 0,5 saniye Sönük)	Fan arızası	Fan düzgün çalışmaz.
		6 döngü (0,5 saniye Yanık, 0,5 saniye Sönük)	Lamba arızası	Lamba yanmıyor. Bir dakika bekleyin ve tekrar çalıştırın.
	Yeşil		Lamba yeniden yakılıyor (Projektör soğuyor)	Projektör yeniden çalıştırılıyor. Biraz bekleyin.
Sabit ışık	Yeşil		Bekleme ("Bekleme Modu" için "Normal")	--
	Turuncu		DENETİM MASASI KLİDİ açık.	Denetim Masası Kilitli açıkken kabin düğmesine basmışsınız.

### Lamba Göstergesi

Gösterge Koşulu			Projektör Koşulu	Not
Kapalı			Normal	--
Yanıp sönen ışık	Kırmızı		Lamba kullanım ömrü sonuna geldi. Lamba değiştirme iletisi gösterilir.	Lambayı değiştirin.
Sabit ışık	Kırmızı		Lamba kullanım ömrü sonuna gelmiş. Lamba değiştirilinceye kadar projektör açılmaz.	Biraz bekleyin.
	Yeşil		"Eko. Mesajı" "Açık" olarak ayarlanmış	--

### Sorun: İleti Anımsatıcıları

- ▶ Aşırı sıcaklık - projektör önerilen çalışma sıcaklığını aşmış ve kullanılmadan önce soğuması sağlanmalıdır.



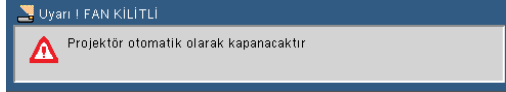
- ▶ Lambayı değiştirme - Lamba en fazla kullanım ömrüne erişmek üzere. Yakında değiştirmeye hazır olun.



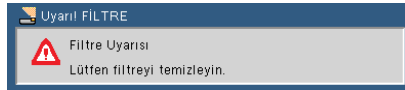
NOT: Projektörü, lamba kullanım ömrünü tamamladıktan sonra ilave bir 100 saat daha kullanmaya devam ettiğinizde, projektör açılmayabilir.

Bununla karşılaşırsanız, lambayı yenisi ile değiştirdikten sonra, güç kablosunu takın ve uzaktan kumandadaki Yardım düğmesine basın. Bu projektörü açmanızı mümkün kılacaktır. Menüden "SEÇENEKLER" -> "Lamba/Filtre Ayarları" -> "Clear Filter Usage Hours" 'i seçerek lamba kullanım saatini silin.

- ▶ Fan arızalı - sistem fanı çalışmıyor.



- ▶ Filtreyi temizleme



## Filtreyi Temizleme

Hava filtresi süngeri toz ve kirin projektörün içine girmesini önler ve sık sık temizlenmelidir. Filtre kirli veya tıkalıysa, projektörünüz aşırı ısınabilir.



Projektör açıldıktan sonra veya kapatıldıktan sonra bir dakika süreyle filtre temizleme iletişi gösterilir.

İletiyi iptal etmek için, kabin veya uzaktan kumanda üzerinde herhangi bir düğmeye basın.

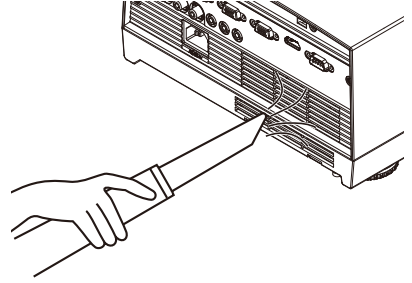
### ⚠ DİKKAT:

- Projektörü kapatın ve filtreyi değiştirmeden önce projektörün fişini çekin.
- Yalnızca filtre kapağının dış tarafını elektrikli süpürgeyle temizleyin.
- Projektörü filtre kapağı olmadan çalıştırmayın.

### Hava filtresini temizleme

Bilgisayarlar ve diğer ofis ekipmanı için tasarlanmış küçük bir elektrikli süpürge kullanın.

Kiri çıkarmak zorsa veya filtre kırılmışsa, lütfen yeni filtre almak için yerel satıcınız veya servis merkeziyle irtibata geçin.



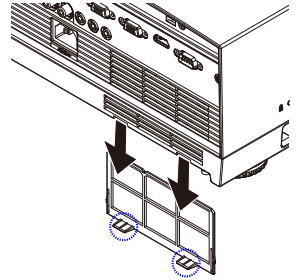
### Filtreyi değiştirme

### ⚠ DİKKAT:

- Filtreyi değiştirmeden önce, toz ve kiri kabinden temizleyin.
- Projektörde çok hassas parçalar vardır. Filtreyi değiştirirken toz ve kiri uzak tutun.
- Filtreyi suyla yıkamayın. Su, filtre zarına zarar verir.
- Filtre kapağını doğru şekilde tekrar takın. Aksi takdirde, projektörün arızalanmasına neden olabilir.

### Değiştirme Prosedürü:

1. Güç kablosunu sökün.
2. Filtreyi dışarı çekin.
3. Filtreyi değiştirin.
4. Önceki adımların tersini uygulayarak yeni filtreyi takın.
5. Filtreyi değiştirdikten sonra, gücü açın ve filtre kullanım saatini sıfırlamak için [MENU] düğmesi -> SEÇENEKLER | Lamba/Filtre Ayarları -> Filtre Kullanım Saatini Sil düğmesine basın. Sayfa 52'ye bakın.



## Lambayı deęiřtirme

(isteęe baęlı lamba NP19LP (U250X/U260W)/NP20LP (U300X/U310W))

Ekonomik Mod Kapalı durumdayken, projektör lamba kullanım ömrünü 2500 saat (U250X/U260W) / 2500 saat (U300X/U310W) olarak algılar. "Güç" LED göstergesi kırmızı yanıp sönüyor ve ekranda aşağıdaki ileti gösteriliyorsa, projektör lambanın kullanım ömrü sonunun yaklařtığını algılamıştır. (Sayfa 27'ye bakın) Size bir uyarı iletisi gösterecektir



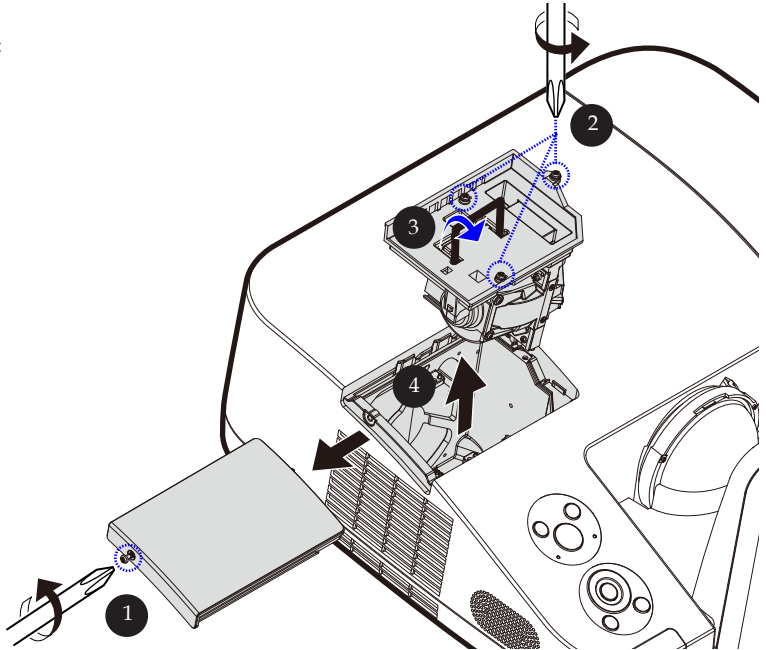
Uyarı: Yanmayı önlemek için, lambayı deęiřtirmeden önce projektörün en az 60 dakika soęumasını bekleyin!



Bu iletiyi gördüğünüzde, lambayı mümkün olan en kısa sürede deęiřtirin. Lambayı deęiřtirmeden önce, projektörün en az 60 dakika soęuduğundan emin olun.



❖ Eko Modu Açık halde lamba ömrü: 3000 saat (U300X/U310W) ve 4000 saate (U250X/U260W) kadardır.






Uyarı: Kişisel yaralanma riskini azaltmak için, lamba modülünü düşürmeyin veya lamba ampülüne dokunmayın. Düşürülürse, ampül kırılabilir ve yaralanmaya yol açabilir.



Lamba muhafazasındaki camı kırmayın. Lamba muhafazasındaki cam yüzeyde parmak izi bırakmayın. Cam yüzeyde parmak izi bırakılması istenmeyen gölge ve kötü resim kalitesine neden olabilir.

## Lamba Değiştirme Prosedürü:

1. Uzaktan kumandadaki GÜÇ KAPALI düğmesi veya denetim masasındaki  düğmesine basarak projektörü kapatın.
2. En az 60 dakika boyunca projektörün soğumasına izin verin.
3. Güç kablosunu sökün.
4. Vidayı kapaktan çıkarmak için tornavidayı kullanın. ❶
5. Yukarı itin ve kapağı çıkarın.
6. Lamba modülünden ❷ 3 vidayı sökün ve kolu yukarı çekin. ❸
7. Lamba modülünü dışarı çekin. ❹
8. Önceki adımların tersini uygulayarak yeni lamba modülünü takın. Lamba modülü ve lamba kapağındaki vidaları sıkıştırdığınızdan emin olun.
9. Lambayı değiştirdikten sonra, gücü kapatın ve lamba kullanım saatini sıfırlamak için [MENU] düğmesi -> SEÇENEKLER | Lamba/Filtre Ayarları -> Lamba Saatini Sil düğmesini seçin. Sayfa 52'ye bakın.

## Küresel olmayan ayna ve mercek için temizleme prosedürü

Projeksiyon merceğinin küresel olmayan ayna veya merceği tozlu veya lekeliyse, lütfen ayna veya merceği aşağıdaki prosedürde olduğu gibi temizleyin:

1. Projektörü kapatın ve bir süre projektörün soğumasını sağlayın.
2. Güç kablosunu prizden çekin.
3. Fotoğraf makinesi mağazalarından satın alabileceğiniz fotoğraf makineleri için kullanılan üfleyici ile tozu üfletin. Temiz bezle ayna veya merceği yavaşça silin.

 **DİKKAT:**

- Üzerinde toz varsa, aynayı silmeyin. Lütfen önce üfleyiciyle tozu üfletin.
- Ayna veya merceği mutlaka temiz bezle silin.
- Ayna veya mercek yüzeyinde ciddi hasar neden olabileceğinden, lütfen ayna veya merceği sert silmeyin.
- Silme işlemi ayna veya merceği çizebilir. Silindikten sonra ayna veya mercek çizilirse, projektörün optik performansı bundan etkilenebilir. Optik performans etkisi çizilme durumuna bağlıdır.
- Bezi kirletebileceğinden ve ayna veya mercek yüzeyinde ciddi hasara neden olabileceğinden dolayı, bezde sıvı temizleyici veya kimyasallar kullanmayın.

## Teknik Özellikler

Optik	U300X	U250X	U310W	U260W
Projeksiyon Sistemi	Tek DLP® yongası (0,55", en boy oranı 4:3)		Tek DLP® yongası (0,65", en boy oranı 16:10)	
Çözünürlük *1	1024 x 768 piksel (XGA)		1280 x 800 piksel (WXGA)	
Mercek	Manüel odaklama F2.71			
Lamba	280W AC (Eko. Mesaj 245W)	230W AC (Eko. Mesaj 190W)	280W AC (Eko. Mesaj 245W)	230W AC (Eko. Mesaj 190W)
Işık Çıkışı *2 *3	3000 lümen	2500 lümen	3100 lümen	2600 lümen
	Eko. Mesaj yaklaşık 80%			
Karşıtlık Oranı *3 (tam beyaz: tam siyah)	2000:1			
Görüntü Boyutu (Köşegen)	63 - 85 inç/1,6 - 2,16 m		77 - 100 inç/1,96 - 2,54 m	
Projeksiyon Mesafesi (min. - maks.)	19 - 26 inç/475 - 662 mm		19 - 26 inç/495 - 661 mm	
Projeksiyon Açısı	55,3°			

\*1 Etkin piksel 99,99%'dan fazla.

\*2 Bu, [Resim Modu] menüde [Yüksek-Parlak] olarak ayarlandığındaki ışık çıkış değeridir. [Resim Modu] olarak başka bir mod seçilirse, ışık çıkış değeri biraz düşebilir.

\*3 ISO21118-200 ile uyumlu


Elektrik	U300X	U250X	U310W	U260W
Girişler	2 x RGB/Komponent (D-Sub 15P), 1 x HDMI (19P) HDCP destekli *4, 1 x S-Video (DIN 4P), 1 x Video (RCA), 1 x (L/R) RCA Ses, 2 x Stereo Mini Ses			
Çıkışlar	1 x RGB (D-Sub 15P), 1 x Stereo Mini Ses			
Bilgisayar Denetimi	1 x Bilgisayar Denetimi Bağlantı Noktası (D-Sub 9P)			
Kablolu LAN Bağlantı Noktası	1 x RJ-45 (10/100 BASE-T)			
Servis Bağlantı Noktası	1 x mini USB (yalnızca servis amaçlı)			
Renk Üretimi	Aynı anda 16,7 milyon renk, Tam renk			
Uyumlu Sinyaller *5	Analog: VGA/SVGA/XGA/XGA+/WXGA/Quad-VGA/WXGA+/SXGA/SXGA+/WXGA+/WXGA++/UXGA 480i/480p/576i/576p/720p/1080i/1080p HDMI: VGA/SVGA/XGA/WXGA/Quad-VGA/SXGA/SXGA+/WXGA+/WXGA++/480p/576p/720p/1080i/1080p			
Video Bant Genişliği	RGB: 80 MHz (Maks.)			
Yatay Çözünürlük	540 TV satırı: NTSC/NTSC4.43/PAL/PAL-M/PAL-N/PAL60 300 TV satırı: SECAM			
Tarama Hızı	Yatay: 31,35 kHz - 91,1 kHz Dikey: 56 Hz - 120 Hz (HDMI: 50 - 85 Hz)			

<b>Elektrik</b>	U300X	U250X	U310W	U260W
Eşitleme Uyumluluğu	Ayrı Eşitleme			
Yerleşik Hoparlör	10W (mono)			
Güç Gereksinimi	100 - 240V AC, 50/60 Hz			
Giriş Akımı	100 - 240V AC, 50-60Hz, 3,5-1,5A	100 - 240V AC, 50-60Hz, 3,0-1,3A	100 - 240V AC, 50-60Hz, 3,5-1,5A	100 - 240V AC, 50-60Hz, 3,0-1,3A
Güç Tüketimi				
Eko. Mesajı Açık	315W+/-10% @110Vac	245W+/-10% @110Vac	315W+/-10% @110Vac	245W+/-10% @110Vac
Eko. Mesajı Kapalı	360W+/-10% @110Vac	300W+/-10% @110Vac	360W+/-10% @110Vac	300W+/-10% @110Vac
Bekleme (Normal)	3 W			
Bekleme (Güç Tasarufu)	0,5 W			

\*4 HDMI® (Derin Renk, Dudak Senk), HDCP ile HDCP/HDCP teknolojisi nedir?

HDCP, Yüksek Bant Genişliği Dijital İçerik Korumasının kısaltmasıdır. Yüksek Bant Genişliği Dijital İçerik Koruması (HDCP), Dijital Görsel Arabirim (DVI) üzerinden gönderilen video verilerinin yasadışı olarak kopyalanmasını önlemeye yarayan bir sistemdir. Malzemeyi HDMI girişinden izleyemezseniz, projektörün düzgün çalışmadığı anlamına gelmez. HDCP uygulamasıyla, belirli içeriğin HDCP ile korunduğu durumlar olabilir ve HDCP toplumunun (Dijital İçerik Koruması, LLC) kararı/amacı nedeniyle gösterilemeyebilir.

\*5 Projektörün doğal çözünürlüğünden (U300X/U250X: 1024 x 768 ve U310W/U260W: 1280 x 800) yüksek veya düşük çözünürlüğe sahip görüntü, ölçeklendirme teknolojisiyle gösterilir.

<b>Mekanik</b>	U300X	U250X	U310W	U260W
Kurulum Yönu	Masaüstü/Ön, Masaüstü/Arka, Tavan/Ön, Tavan/Arka			
Boyutlar	12,9" (G) x 5,5" (Y) x 15,5" (D)/327 mm (G) x 138 mm (Y) x 393 mm (D) (çıkıntılar dahil değil) 16,8" (G) x 7,9" (Y) x 16,0" (D)/427 mm (G) x 200 mm (Y) x 406 mm (D) (kablo kapağı ve eğim ayarlama tekeriyle)			
Ağırlık	14,3 lbs/6,5 kg			
Çevresel Koşullar	Çalıştırma Sıcaklıkları: 41° - 104°F (5° - 40°C), (95°F - 104°F/35°C - 40°C'de EKO modu otomatik seçilir) 20% - 80% nem (yoğuşmasız) Depolama Sıcaklıkları: 14° - 122°F (-10° - 50°C), 20% - 80% nem (yoğuşmasız)			
Düzenlemeler	UL/C-UL Onaylı (UL 60950-1, CSA 60950-1) DOC Kanada Sınıf B gereksinimlerini karşılamaktadır FCC Sınıf B gereksinimlerini karşılamaktadır AS/NZS CISPR.22 Sınıf B'yi karşılamaktadır EMC Yönergesini (EN55022, EN55024, EN61000-3-2, EN61000-3-3) karşılamaktadır Düşük Voltaj Yönergesini karşılamaktadır (EN60950-1, TÜV GS Onaylı)			
				



## Uyumluluk Modları

### ► Analog RGB



- ❖ (\*1) XGA modelindeki gerçek çözünürlük (U300X/U250X).
- ❖ (\*2) WXGA modelindeki gerçek çözünürlük (U310W/U260W).
- ❖ (\*3) Projektör, ekran üstü menüde [Aspect Ratio] (En-Boy Oranı) için [AUTO] (Otomatik) seçiliyken bu sinyalleri düzgün bir biçimde görüntüleyemeyebilir. Fabrika varsayılan ayarı, [Aspect Ratio] (En-Boy Oranı) için [AUTO] (Otomatik) dir.

Sinyal	Çözünürlük (noktalar)	Görüntü Oranı	Yenileme hızı (Hz)
VGA	640x480	4:3	60/72/75/85
SVGA	800x600	4:3	56/60/72/75/85
XGA	1024x768 <sup>(*1)</sup>	4:3	60/70/75/85
XGA+	1152x864	4:3	60/75/85
WXGA	1280x768 <sup>(*2)</sup>	15:9	60
	1280x800 <sup>(*2)</sup>	16:10	60
	1360x768 <sup>(*3)</sup>	16:9	60
Quad-VGA	1280x960	4:3	60
SXGA	1280x1024	5:4	60
SXGA+	1400x1050	4:3	60
WXGA+	1440x900	16:10	60
WXGA++	1600x900 <sup>(*3)</sup>	16:9	60
UXGA	1600x1200	4:3	60
HD	1280x720	16:9	60
MAC 13"	640x480	4:3	67
MAC 16"	832x624	4:3	75
MAC 19"	1024x768	4:3	75
MAC 21"	1152x870	4:3	75

### ► HDMI

Sinyal	Çözünürlük (noktalar)	Görüntü Oranı	Yenileme hızı (Hz)
VGA	640x480	4:3	60
SVGA	800x600	4:3	60
XGA	1024x768 <sup>(*1)</sup>	4:3	60
WXGA	1280x768 <sup>(*2)</sup>	15:9	60
	1280x800 <sup>(*2)</sup>	16:10	60
	1360x768 <sup>(*3)</sup>	16:9	60
Quad-VGA	1280x960	4:3	60
SXGA	1280x1024	5:4	60
SXGA+	1400x1050	4:3	60
WXGA+	1440x900	16:10	60
WXGA++	1600x900 <sup>(*3)</sup>	16:9	60
HDTV	1920x1080	16:9	50/60
HDTV(1080i)	1920x1080	16:9	50/60
HDTV(720p)	1280x720	16:9	50/60
SDTV(480p)	720x480	4:3/16:9	60
SDTV(576p)	720x576	4:3/16:9	50

## ► Bileşen

Sinyal	Çözünürlük (noktalar)	Görüntü Oranı	Yenileme hızı (Hz)
HDTV(1080p)	1920x1080	16:9	60
HDTV(1080i)	1920x1080	16:9	50/60
HDTV(720p)	1280x720	16:9	50/60
SDTV(480p)	720x480	4:3/16:9	60
SDTV(576p)	720x576	4:3/16:9	50
SDTV(480i)	720x480	4:3/16:9	60
SDTV(576i)	720x576	4:3/16:9	50



Not: "\*" yalnızca analog sinyal için.

## ► Bileşik Video/S-Video

Sinyal	Görüntü Oranı	Yenileme hızı (Hz)
NTSC	4:3	60
PAL	4:3	50
PAL60	4:3	60
SECAM	4:3	50

**İPUÇU:**

- Projektörün gerçek çözünürlüğünden (U300X/U250X: 1024 x 768/U310W/U260W: 1280 x 800) daha yüksek veya daha düşük bir çözünürlüğe sahip görüntü ölçekleme teknolojisi ile gösterilecektir.
- Yeşilde Senk ve Birleşik senk sinyalleri desteklenmez.
- Yukarıdaki tabloda belirlenenler dışındaki sinyaller düzgün şekilde gösterilemeyebilir. Bu söz konusu olduğunda bilgisayarınızdaki yenileme hızını veya çözünürlüğü değiştirin. Talimatlar için bilgisayarınızın Ekran Özellikleri yardım bölümüne bakınız.

## Tavana Montaj Kurulumu

1. Projektörünüze hasar vermemek için, lütfen kurulum için tavan montaj paketini kullanın.
2. Tavan montajını başka bir şirketten satın alırsanız, lütfen montaj kitini projektöre takmak için kullanılan vidaların aşağıdaki teknik özellikleri karşıladığından emin olun:

- ▶ **Vida tipi: M4**
- ▶ **Maksimum vida uzunluğu: 8 mm**
- ▶ **Minimum vida uzunluğu: 6 mm**



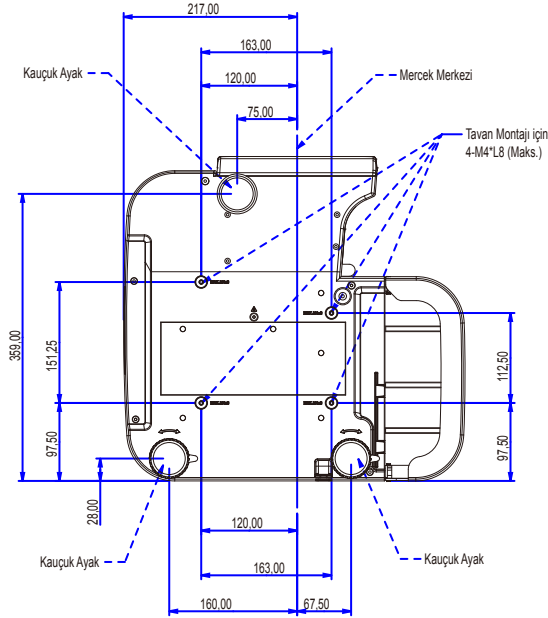
Lütfen, hatalı kurulumdan kaynaklanan hasarın garantiyi geçersiz kılacağına dikkat edin.

Birim: mm



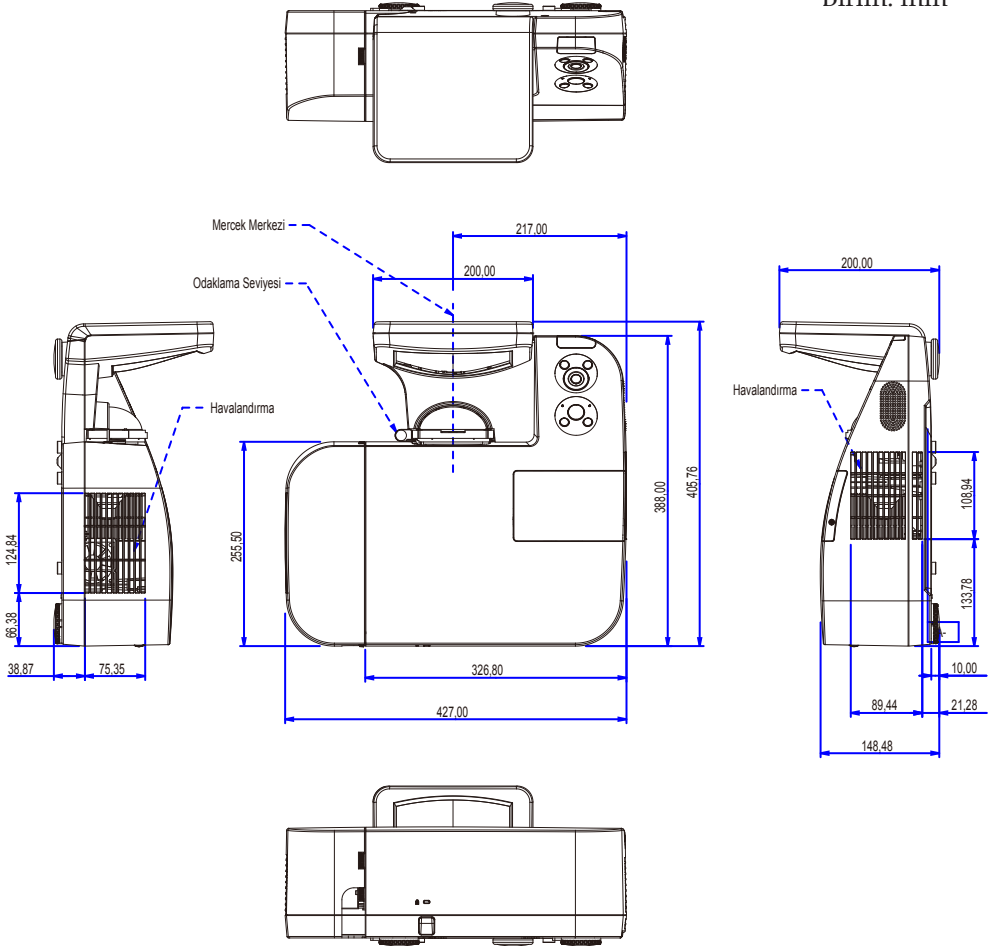
Uyarı:

1. Başka bir şirketten tavan montajı satın alırsanız, lütfen projektörün altı ve tavan arasındaki mesafenin en az 10 cm olduğundan emin olun.
2. Projektörü klima üniteleri ve ısıtıcılar gibi ısı kaynaklarının yakınına koymaktan sakının, aksi takdirde aşırı ısınıp otomatik kapanabilir.
3. Tavan montajları metal, beton veya tahta takılabilir.



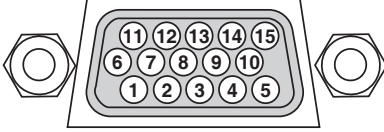
## Kabin Boyutları

Birim: mm



## D-Sub COMPUTER Giriş Konektörü Pin Düzeni

### Mini D-Sub 15 Pin Konektör



Sinyal Seviyesi

Video sinyali: 0.7Vp-p (Analog)

Sync sinyali: TTL seviyesi

Pin No.	RGB Sinyal (Analog)	YCbCr Sinyal
1	Kırmızı	Cr
2	Yeşil	Y
3	Mavi	Cb
4	Toprak	
5	Toprak	
6	Kırmızı Toprak	Cr Toprak
7	Yeşil Toprak	Y Toprak
8	Mavi Toprak	Cb Toprak
9	Bağlantı Yok	
10	Sync Sinyal Toprak	
11	Bağlantı Yok	
12	Çift Yönlü VERİ (SDA)	
13	Yatay Sync veya Kompozit Sync	
14	Dikey Sync	
15	Veri Saati	

COMPUTER 1 Giriş

NOT: Pin Numaraları. DDC/CI için 12 ve 15 gereklidir.

# Bilgisayar Denetim Kodları ve Kablo Bağlantısı

## Bilgisayar Denetim Kodları

İşlev	Kod Verileri							
GÜÇ AÇIK	02H	00H	00H	00H	00H	02H		
GÜÇ KAPALI	02H	01H	00H	00H	00H	03H		
BİLGİSAYAR 1 GİRİŞİNİ SEÇ	02H	03H	00H	00H	02H	01H	01H	09H
BİLGİSAYAR 2 GİRİŞİNİ SEÇ	02H	03H	00H	00H	02H	01H	02H	0AH
HDMI GİRİŞİNİ SEÇ	02H	03H	00H	00H	02H	01H	1AH	22H
VIDEO GİRİŞİNİ SEÇ	02H	03H	00H	00H	02H	01H	06H	0EH
S-VIDEO GİRİŞİNİ SEÇ	02H	03H	00H	00H	02H	01H	0BH	13H
RESİMSİZ AÇIK	02H	10H	00H	00H	00H	12H		
RESİMSİZ KAPALI	02H	11H	00H	00H	00H	13H		
SESSİZ AÇIK	02H	12H	00H	00H	00H	14H		
SESSİZ KAPALI	02H	13H	00H	00H	00H	15H		

NOT: Gerekirse, Bilgisayar Denetim Kodlarının tam listesi için yerel satıcınızla irtibata geçin.

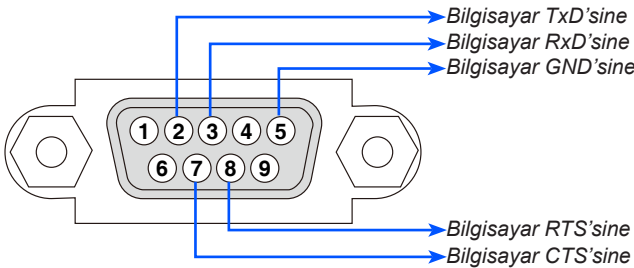
## Kablo Bağlantısı

### İletişim Protokolü

Baud hızı.....38400 bps  
 Veri uzunluğu.....8 bits  
 Eşlik .....Eşlik yok  
 Durma biti .....Tek bit  
 X açık/kapalı.....Hiçbiri  
 İletişim prosedürü .....Çift yönlü

NOT: Ekipmana bağlı olarak, uzun kablolu çalıştırmalar için daha düşük baud hızı önerilebilir.

## Bilgisayar Denetimi Bağlayıcısı (D-SUB 9P)



NOT 1: Pim 1, 4, 6 ve 9 kullanılmıyor.

NOT 2: Kablo bağlantısını kolaylaştırmak için, her iki uçta "Gönderme İsteği" ve "Göndermeyi Sil" i birbirine bağlayın.

NOT 3: Uzun kablolu çalıştırmalarda, iletişim hızını projektör menülerinden 9600 bps'ye ayarlamamız önerilir.

# Sorun Giderme Kontrol Listesi

Satıcınız veya servis personeliyle irtibata geçmeden önce, kullanıcı el kitabınızdaki “Sorun Giderme” bölümüne de bakarak onarım gerektiğinden emin olmak için aşağıdaki listeyi kontrol edin. Bu aşağıdaki kontrol listesi, sorununuza daha etkin olarak çözmemize yardımcı olur.

\* Aşağıdaki sayfaları yazdırın.

**Ortaya çıkma sıklığı**  daima  bazen (Ne kadar sık? \_\_\_\_\_)  diğer (\_\_\_\_\_)

## Güç

- Güç yok (GÜÇ göstergesi mavi yanmıyor).
  - Güç kablosu fişi prize tamamen takılı.
  - Lamba kapağı doğru takılmış.
  - Kullanılan Lamba Saati (lamba çalışma saati) lamba değişiminden sonra silinir.
  - En az 1 saniye GÜÇ düğmesini basılı tutmanıza rağmen güç yok.
- Çalışırken kapanma.
  - Güç kablosu fişi prize tamamen takılı.
  - Lamba kapağı doğru takılmış.
  - PGÜÇ Yönetimi kapalı (yalnızca Güç Yönetimine sahip modellerde).

## Video ve Ses

- Bilgisayar veya video ekipmanınızdan projekte hiç bir görüntü gösterilmiyor.
  - Önce projektörü bilgisayara bağlayıp ardından bilgisayar çalıştırılmasına rağmen hala görüntü yok.
  - Dizüstü bilgisayarınızın projektöre sinyal çıkışını etkinleştirilmesi.
    - *Harici görüntüyü işlev tuşları kombinasyonu etkinleştirir/ devredışı bırakır. Genellikle, 12 işlev tuşundan biriyle “Fn” tuşu kombinasyonu harici görüntüyü açar veya kapatır.*
  - Görüntü yok (mavi arkaplan).
  - OTOMATİK AYARLARLA düğmesine basmanıza rağmen, hala görüntü yok.
  - Projektör menüsünde [SIFIRLA] işlemini gerçekleştirmenize rağmen hala görüntü yok.
  - Sinyal kablosunun fişi giriş bağlayıcısına tam olarak takılı.
  - Ekranda bir ilet görünüyor.  
(\_\_\_\_\_)
  - Projektöre bağlı kaynak etkin ve kullanılabilir.
  - Parlaklık ve/veya kontrast ayarlamana rağmen görüntü hala yok.
  - Giriş kaynağının çözünürlüğü ve frekansı projektör tarafından destekleniyor.
- Görüntü çok karanlık.
  - Parlaklık ve/veya kontrast ayarlamana rağmen değişmeden kalıyor.
- Görüntü bozuk.
  - Görüntü ikiz kenar yamuk gibi görünüyor ([KEYSTONE] ayarını yapmanıza rağmen değişmedi).
- Görüntü parçaları kayıp.
  - OTOMATİK AYARLARLA düğmesine basmanıza rağmen, hala değişmedi.
  - Projektör menüsünde [SIFIRLA] işlemini gerçekleştirmenize rağmen, hala değişmedi.
- Görüntü dikey veya yatay yönde kaymış.
  - Yatay ve dikey konumlar bilgisayar sinyalinde doğru şekilde ayarlandı.
  - Giriş kaynağının çözünürlüğü ve frekansı projektör tarafından destekleniyor.
  - Bazı pikseller kayıp.
- Görüntü titriyor.
  - OTOMATİK AYARLARLA düğmesine basmanıza rağmen, hala değişmedi.
  - Projektör menüsünde [SIFIRLA] işlemini gerçekleştirmenize rağmen hala değişmedi.
  - Bilgisayar sinyalinde görüntü titriyor veya renk sapması.
- Görüntü bulanık veya odaklama dışında görünüyor.
  - Bilgisayarda sinyal çözünürlüğü kontrol edilmesine ve projektörün doğal çözünürlüğüne değiştirilmesine rağmen, hala değişmedi.
  - Yansıtma mesafesi, U300X/U250X'de 5" - 12" (130 - 314 mm) ve U310W/U260W'de 6" - 12" (148 - 311 mm) içindedir.
  - Odaklamayı ayarlamana rağmen hala değişmedi.
- Ses yok.
  - Ses kablosu projektörün ses girişine doğru bağlanmış.
  - Ses seviyesini ayarlamana rağmen hala değişmedi.

## Diğer

- Uzaktan kumanda çalışmıyor.
  - Projektör sensörü ve uzaktan kumanda arasında engel yok.
  - Projektör, kızılötesi uzaktan kumandaları karıştırabilen floresan ışığı yakınına koyulmuş.
  - Piller yeni ve takarken ters takılmamış.
- Projektör kabinindeki düğmeler çalışmıyor.
  - [DENETİM MASASI KİLİDİ] menüde açılmamış.
  - ÇIKIŞ düğmesini en az 10 saniye basılı tutmanıza rağmen hala değişmedi.

Aşağıdaki alana lütfen sorununuzu ayrıntılı olarak açıklayın.

Uygulama ve projektörünüzün kullanıldığı ortamla ilgili bilgiler

### Projektör

Model numarası:

Seri No.:

Satın alma tarihi:

Lamba kullanma süresi (saat):

Lamba Modu:  Normal  Eko

Giriş sinyaliyle ilgili bilgiler:

Yatay eşitleme frekansı [ ] kHz

Dikey eşitleme frekansı [ ] Hz

Eşitleme polaritesi H  (+)  (-)

V  (+)  (-)

Eşitleme tipi  Ayrı  Kompozit

Yeşilde Eşitleme

DURUM Göstergesi:

Sabit ışık  Turuncu  Mavi

Yanıp sönen ışık [ ] döngüleri

Uzaktan kumanda model numarası:

### Kurulum ortamı

Ekran boyutu: inç

Ekran tipi:  Beyaz donuk  Damlalar  Polarizasyon

Geniş açı  Yüksek karşıtlık

Yansıtma mesafesi: fit/inç/m

Yönlendirme:  Tavan montajı  Masaüstü

Elektrik prizi bağlantısı:

Doğrudan prize bağlı

Güç kablosu uzatıcı veya başka şeye bağlı (bağlı ekipman sayısı \_\_\_\_\_)

Güç kablosu makarasına veya başka birşeye bağlı (bağlı ekipman sayısı \_\_\_\_\_)

### Bilgisayar

Üretici:

Model numarası:

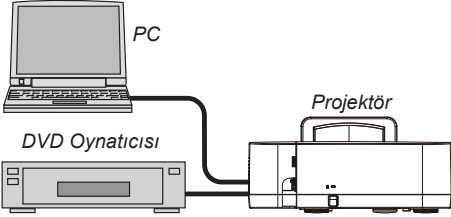
Dizüstü Bilgisayar  / Masaüstü

Doğal çözünürlük:

Yenileme hızı:

Video bağdaştırıcısı:

Diğer:



### Sinyal kablosu

NEC standart veya başka üreticinin kablosu?

Model numarası: Uzunluk: inç/m

Dağıtım amplifikatörü

Model numarası:

Anahtarlayıcı

Model numarası:

Adaptör

Model numarası:

### Video ekipmanı

VCR, DVD oynatıcı, Video kamera, Video oyunu veya diğer

Üretici:

Model numarası:



# TCO Sertifikalarını

Bu ürün ailesindeki bazı ürünler TCO sertifikasına sahiptir. TCO sertifikasına sahip tüm ürünler tanım plakalarında TCO işareti taşırlar (ürünün altında). TCO sertifikalı ürünlerimizin listesini ve bunlara ait TCO Sertifikalarını görmek için (İngilizce olarak), web sitemizi [http://www.nec-display.com/ap/en\\_projector/tco/index.html](http://www.nec-display.com/ap/en_projector/tco/index.html) ziyaret edin.

TCO Development tarafından geliştirilen TCO sertifikası bilişim ekipmanları için uluslararası çevre ve ergonomi standardıdır.

Bazı durumlarda TCO damgası ürünlerimize konulmadan önce TCO sertifikalı modellerimizin listesini yayımlayabiliriz. Zamanlama ile ilgili bu farklılık sertifikanın alınış tarihi ile projektörlerin üretim tarihleri arasındaki fark ile ilgilidir.

**NEC**