

[Important Information] Operating the included remote (RD-480E)	English
[Wichtige Informationen] Bedienung der mitgelieferten Fernbedienung (RD-480E)	Deutsch
[Informations importantes] Utilisation de la télécommande fournie (RD-480E)	Français
[Informazioni importanti] Funzionamento del telecomando in dotazione (RD-480E)	Italiano
[Información importante] Funcionamiento del mando a distancia incluido (RD-480E)	Español
[Informações Importantes] Operando o controle remoto incluído (RD-480E)	Português
[Viktig information] Använda den medföljande fjärrkontrollen (RD-480E)	Svenska
[Важная информация] Использование прилагаемого пульта дистанционного управления (RD-480E)	Русский
[Tärkeitä tietoja] Mukana toimitettavan kaukosäätimen (RD-480E) käyttö	Suomi
[Σημαντικές πληροφορίες] Λειτουργία του συμπεριλαμβανόμενου τηλεχειριστηρίου (RD-480E)	Ελληνικά
[Fontos információ] A mellékelt távvezérlő (RD-480E) működtetése	Magyar
[Ważne informacje] Obsługa dołączonego pilota (RD-480E)	Polski
[Önemli Bilgiler] Birlikte verilen uzaktan kumandayı kullanma (RD-480E)	Türkçe
[Důležité informace] Ovládání přiloženého dálkového ovladače (RD-480E)	Čeština
[معلومات مهمة] تشغيل جهاز التحكم عن بعد المرفق (RD-480E)	عربي
[중요 정보] 포함된 리모컨(RD-480E) 작동	한국어
[重要資訊] 操作隨附的遙控 (RD-480E)	繁體中文
[重要信息] 操作隨附的遙控器 (RD-480E)	简体中文
[重要なお知らせ] 添付のリモコン(RD-480E)の操作について	日本語
[Appendix] Remote control button layout	Appendix

# [Important Information]

## Operating the included remote (RD-480E)

The remote control (RD-480E) included with this projector is different than the one described in the User's Manual.

Please read this manual for how to use this remote control (RD-480E).

### NOTE:

- The RD-480E can only operate the projector it comes with. Even if the model numbers are the same, the RD-480E cannot be used with any projectors that do not come with an RD-480-E.

### Step 1: Check the model number of the projector you are using.

Model category	Model number of the target projector for the remote (RD-480E)
Model A	NP-PA903X / NP-PA853W / NP-PA803U / NP-PA723U / NP-PA703W / NP-PA653U
Model B	NP-PA803UL / NP-PA703UL / NP-PA653UL
Model C	NP-PX1004UL-WH / NP-PX1004UL-BK / NP-PX803UL-WH / NP-PX803UL-BK
Model D	NP-PX1005QL-W / NP-PX1005QL-B
Model E	NP-PX2000UL
Model F	NP-PH3501QL / NP-PH2601QL (NP-LV01BD)

### Step 2: Use the table at the end of the "Appendix" to check the corresponding remote control button for the type of projector (model category) you are using.

#### Meaning of the symbols in the table of the "Appendix"

Available	It can be used.
N/A	It cannot be used.
Limited	Some limitations exist. See below.

#### Limitations

- \*1 Press the **10 FOCUS** and **12 ZOOM** buttons to bring up the adjustment screen, and use the ◀/▶ buttons to make adjustments.
- \*2 For Model A and Model B, the **10 FOCUS** and **12 ZOOM** buttons will only work when one of the option lenses NP40ZL/NP41ZL/NP43ZL/NP44ML is attached.
- \*3 For Models C through F, pressing the **13 VOL./D-ZOOM +/-** button does not adjust the volume.
- \*4 The **16 LIGHT** button corresponds to ECO mode or the **ECO** button in the User's Manual.
- \*5 The **17 Geometric.** button corresponds to the **3D REFORM** button in the User's Manual.
- \*6 The **18 STATUS** button corresponds to the **HELP** button in the User's Manual.
- \*7 The **22 HDBaseT** button corresponds to the **NETWORK** button in the User's Manual.
- \*8 For model C, pressing the **29 AUX** button cycles through BNC(R/G/B/H/V) Input → BNC(CV) Input → BNC(Y/C) Input.
- \*9 The remote (RD-480E) for Model A and Model B does not have the following buttons.

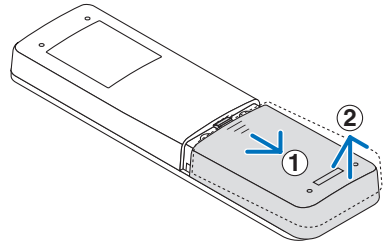
**FREEZE, BLANK, MUTE, AV-MUTE, Edge Blend., Multi., INPUT, PIP, PBP/POP, AUTO ADJ., L-CLICK, R-CLICK, PICTURE, DISPLAY, ASPECT, COLOR, 3D Set., SETUP, ECO, INFO**

\*10 The remote (RD-480E) for Models C through F does not have the following buttons.

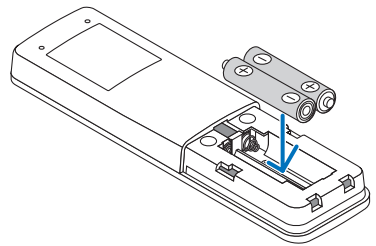
**INFO/L-CALIB., AV-MUTE, PICTURE, SOURCE, 3D REFORM, PIP/FREEZE, AUTO ADJ., VIDEO, S-VIDEO, VIEWER, NETWORK, LIGHT**(button backlight)

## How to insert batteries

**1. Open the cover to the battery case on the back of the remote.**

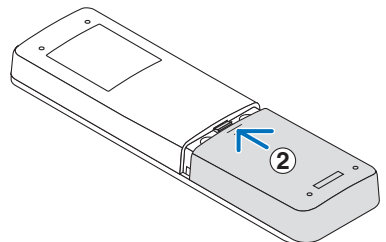
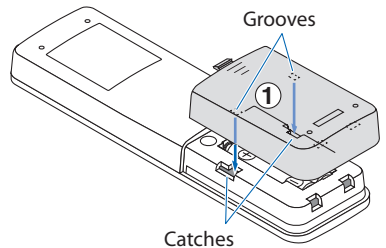


**2. Insert AAA alkaline batteries with the + and – ends aligned like in the image.**



**3. Return the cover to its original position.**

Insert the cover's grooves into the catches on the case and then close it.



---

### NOTE:

- When replacing the batteries, purchase 2 of the same type of AAA alkaline batteries.
-

# [Wichtige Informationen]

## Bedienung der mitgelieferten Fernbedienung (RD-480E)

Die mit diesem Projektor mitgelieferte Fernbedienung (RD-480E) unterscheidet sich von der Fernbedienung, die im Bedienungshandbuch beschrieben ist.

Bitte lesen Sie für die Verwendung dieser Fernbedienung (RD-480E) diese Anleitung.

### HINWEIS:

- Die RD-480E kann nur für den Projektor verwendet werden, mit dem Sie mitgeliefert wurde. Auch wenn die Modellnummern identisch sind, kann die RD-480E nicht für Projektoren verwendet werden, für die keine RD-480E mitgeliefert wurde.

### Schritt 1: Überprüfen Sie die Modellnummer des Projektors, den Sie verwenden.

Modellkategorie	Modellnummer des Zielprojektors für die Fernbedienung (RD-480E)
Modell A	NP-PA903X/NP-PA853W/NP-PA803U/NP-PA723U/NP-PA703W/NP-PA653U
Modell B	NP-PA803UL/NP-PA703UL/NP-PA653UL
Modell C	NP-PX1004UL-WH/NP-PX1004UL-BK/NP-PX803UL-WH/NP-PX803UL-BK
Modell D	NP-PX1005QL-W/NP-PX1005QL-B
Modell E	NP-PX2000UL
Modell F	NP-PH3501QL/NP-PH2601QL (NP-LV01BD)

### Schritt 2: Verwenden Sie die Tabelle am Ende des „Appendix“, um die entsprechende Fernbedienungstaste für den Projektortyp (die Modellkategorie) zu überprüfen, den (die) Sie verwenden.

### Bedeutung der Symbole in der Tabelle des „Appendix“

Available	Sie kann verwendet werden.
N/A	Sie kann nicht verwendet werden.
Limited	Es gelten bestimmte Einschränkungen. Siehe unten.

### Einschränkungen

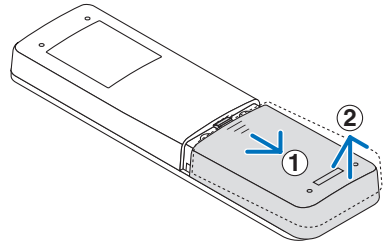
- \*1 Drücken Sie die Tasten **10 FOCUS** und **12 ZOOM**, um den Einstellungsbildschirm aufzurufen, und verwenden Sie die Tasten ◀/▶, um die Einstellungen vorzunehmen.
- \*2 Für das Modell A und Modell B funktionieren die Tasten **10 FOCUS** und **12 ZOOM** nur, wenn eines der optionalen Objektive NP40ZL/NP41ZL/NP43ZL/NP44ML angebracht ist.
- \*3 Bei den Modellen C bis F wird durch Drücken der Taste **13 VOL./D-ZOOM +/-** die Lautstärke nicht eingestellt.
- \*4 Die Taste **16 LIGHT** entspricht dem ECO-Modus oder der Taste **ECO** im Bedienungshandbuch.
- \*5 Die Taste **17 Geometric.** entspricht der Taste **3D REFORM** im Bedienungshandbuch.
- \*6 Die Taste **18 STATUS** entspricht der Taste **HELP** im Bedienungshandbuch.
- \*7 Die Taste **22 HDBaseT** entspricht der Taste **NETWORK** im Bedienungshandbuch.
- \*8 Beim Modell C wird durch Drücken der Taste **29 AUX** zwischen Eingang BNC(R/G/B/H/V) → Eingang BNC(CV) → Eingang BNC(Y/C) gewechselt.
- \*9 Die Fernbedienung (RD-480E) für das Modell A und Modell B verfügt nicht über die folgenden Tasten: **FREEZE, BLANK, MUTE, AV-MUTE, Edge Blend., Multi., INPUT, PIP, PBP/POP, AUTO ADJ., L-CLICK, R-CLICK, PICTURE, DISPLAY, ASPECT, COLOR, 3D Set., SETUP, ECO, INFO**

\*10 Die Fernbedienung (RD-480E) für die Modelle C bis F verfügt nicht über die folgenden Tasten.

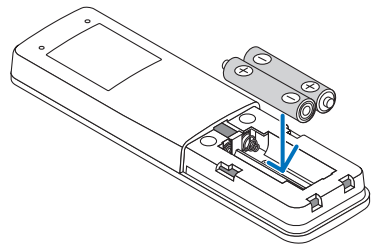
**INFO/L-CALIB., AV-MUTE, PICTURE, SOURCE, 3D REFORM, PIP/FREEZE, AUTO ADJ., VIDEO, S-VIDEO, VIEWER, NETWORK, LIGHT** (Tastenbeleuchtung)

## Einsetzen der Batterien

1. Öffnen Sie die Abdeckung des Batteriefachs an der Rückseite der Fernbedienung.

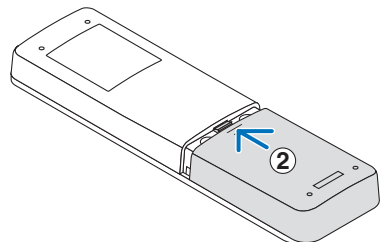
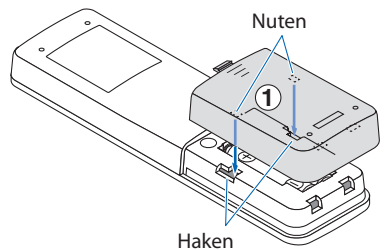


2. Legen Sie die AAA-Alkalibatterien so ein, dass die Enden + und – wie in der Abbildung ausgerichtet sind.



3. Bringen Sie die Abdeckung wieder an ihrer ursprünglichen Position an.

Setzen Sie die Nuten der Abdeckung in die Haken des Gehäuses ein und schließen Sie sie dann.



### HINWEIS:

- Wenn Sie die Batterien ersetzen, erwerben Sie 2 AAA-Alkalibatterien des gleichen Typs.

# [Informations importantes]

## Utilisation de la télécommande fournie (RD-480E)

La télécommande (RD-480E) fournie avec ce projecteur est différente de celle décrite dans le Mode d'emploi.

Veuillez lire ce manuel pour savoir comment utiliser cette télécommande (RD-480E).

### REMARQUE :

- La RD-480E ne peut faire fonctionner que le projecteur fourni. Même si les numéros de modèle sont identiques, la RD-480E ne peut pas être utilisé avec des projecteurs qui ne sont pas fournis avec une RD-480-E.

### Étape 1 : Vérifiez le numéro de modèle du projecteur que vous utilisez.

Catégorie de modèle	Numéro de modèle du projecteur cible pour la télécommande (RD-480E)
Modèle A	NP-PA903X/NP-PA853W/NP-PA803U/NP-PA723U/NP-PA703W/NP-PA653U
Modèle B	NP-PA803UL/NP-PA703UL/NP-PA653UL
Modèle C	NP-PX1004UL-WH/NP-PX1004UL-BK/NP-PX803UL-WH/NP-PX803UL-BK
Modèle D	NP-PX1005QL-W/NP-PX1005QL-B
Modèle E	NP-PX2000UL
Modèle F	NP-PH3501QL/NP-PH2601QL (NP-LV01BD)

### Étape 2 : Utilisez le tableau à la fin de « Appendix » pour vérifier le bouton de la télécommande correspondant au type de projecteur (catégorie de modèle) que vous utilisez.

#### Signification des symboles dans le tableau des « Appendix »

Available	Il peut être utilisé.
N/A	Il n'est pas possible de l'utiliser.
Limited	Certaines limitations existent. Voir ci-dessous.

#### Limitations

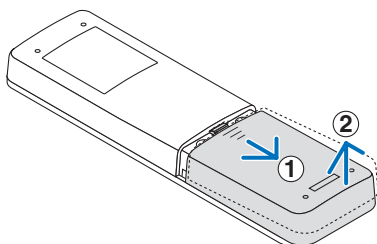
- \*1 Appuyez sur les boutons **10 FOCUS** et **12 ZOOM** pour faire apparaître l'écran de réglage, et utilisez les boutons ◀/▶ pour effectuer les réglages.
- \*2 Pour le modèle A et le modèle B, les boutons **10 FOCUS** et **12 ZOOM** ne fonctionneront que si l'un des objectifs en option NP40ZL/NP41ZL/NP43ZL/NP44ML est installé.
- \*3 Pour les modèles de C à F, appuyer sur le bouton **13 VOL./D-ZOOM +/-** ne permet pas de régler le volume.
- \*4 Le bouton **16 LIGHT** correspond au mode ECO ou au bouton **ECO** dans le Mode d'emploi.
- \*5 Le bouton **17 Geometric.** correspond au bouton **3D REFORM** dans le Mode d'emploi.
- \*6 Le bouton **18 STATUS** correspond au bouton **HELP** dans le Mode d'emploi.
- \*7 Le bouton **22 HDBaseT** correspond au bouton **NETWORK** dans le Mode d'emploi.
- \*8 Pour le modèle C, appuyer sur le bouton **29 AUX** permet de faire défiler les entrées comme suit : Entrée BNC (R/G/B/H/V) → Entrée BNC(CV) → Entrée BNC(Y/C).
- \*9 La télécommande (RD-480E) pour le modèle A et le modèle B ne possède pas les boutons suivants.  
**FREEZE, BLANK, MUTE, AV-MUTE, Edge Blend., Multi., INPUT, PIP, PBP/POP, AUTO ADJ., L-CLICK, R-CLICK, PICTURE, DISPLAY, ASPECT, COLOR, 3D Set., SETUP, ECO, INFO**

\*10 La télécommande (RD-480E) pour les modèles C à F ne possède pas les boutons suivants.

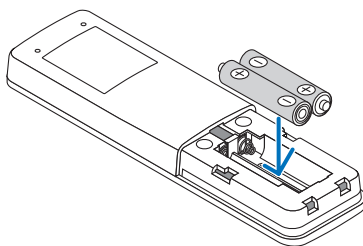
**INFO/L-CALIB., AV-MUTE, PICTURE, SOURCE, 3D REFORM, PIP/FREEZE, AUTO ADJ., VIDEO, S-VIDEO, VIEWER, NETWORK, LIGHT** (rétroéclairage des boutons)

## Comment insérer les piles

**1. Ouvrez le couvercle du boîtier des piles à l'arrière de la télécommande.**

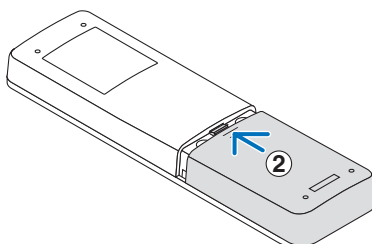
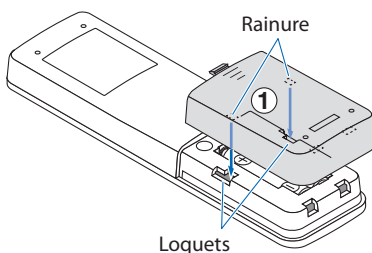


**2. Insérez des piles alcalines AAA avec les extrémités + et – alignées comme sur l'image.**



**3. Remettez le couvercle dans sa position d'origine.**

Insérez les rainures du couvercle dans les loquets du boîtier, puis fermez-le.



### REMARQUE :

- Lors du remplacement des piles, achetez 2 piles alcalines AAA du même type.

# [Informazioni importanti]

## Funzionamento del telecomando in dotazione (RD-480E)

Il telecomando (RD-480E) in dotazione con questo proiettore è diverso da quello descritto nel Manuale dell'utente.

Leggere questo manuale per informazioni su come utilizzare questo telecomando (RD-480E).

NOTA:

- Il modello RD-480E può azionare solo il proiettore con cui è in dotazione. Anche se i numeri di modello sono gli stessi, RD-480E non può essere utilizzato con proiettori che non hanno in dotazione un RD-480-E.

### Passaggio 1: controllare il numero di modello del proiettore in uso.

Categoria del modello	Numero di modello del proiettore di destinazione per il telecomando (RD-480E)
Modello A	NP-PA903X/NP-PA853W/NP-PA803U/NP-PA723U/NP-PA703W/NP-PA653U
Modello B	NP-PA803UL/NP-PA703UL/NP-PA653UL
Modello C	NP-PX1004UL-WH/NP-PX1004UL-BK/NP-PX803UL-WH/NP-PX803UL-BK
Modello D	NP-PX1005QL-W/NP-PX1005QL-B
Modello E	NP-PX2000UL
Modello F	NP-PH3501QL/NP-PH2601QL (NP-LV01BD)

### Passaggio 2: utilizzare la tabella alla fine di "Appendix" per controllare il pulsante del telecomando corrispondente al tipo di proiettore (categoria del modello) in uso.

#### Significato dei simboli nella tabella di "Appendix"

Available	Può essere utilizzato.
N/A	Non può essere utilizzato.
Limited	Esistono alcune limitazioni. Vedere di seguito.

#### Limitazioni

- \*1 Premere i pulsanti **10 FOCUS** e **12 ZOOM** per visualizzare la schermata di regolazione, quindi utilizzare i pulsanti ◀/▶ per eseguire le regolazioni.
- \*2 Per il modello A e il modello B, i pulsanti **10 FOCUS** e **12 ZOOM** funzionano solo quando è collegato uno degli obiettivi opzionali NP40ZL/NP41ZL/NP43ZL/NP44ML.
- \*3 Per i modelli da C a F, premere il pulsante **13 VOL./D-ZOOM +/-** non regola il volume.
- \*4 Il pulsante **16 LIGHT** corrisponde alla modalità ECO o al pulsante **ECO** nel Manuale dell'utente.
- \*5 Il pulsante **17 Geometric.** corrisponde al pulsante **3D REFORM** nel Manuale dell'utente.
- \*6 Il pulsante **18 STATUS** corrisponde al pulsante **HELP** nel Manuale dell'utente.
- \*7 Il pulsante **22 HDBaseT** corrisponde al pulsante **NETWORK** nel Manuale dell'utente.
- \*8 Per il modello C, premendo il pulsante **29 AUX** si passa ciclicamente tra Ingresso BNC(R/G/B/H/V) → Ingresso BNC(CV) → Ingresso BNC(Y/C).



\*9 Il telecomando (RD-480E) per il modello A e il modello B non dispone dei seguenti pulsanti.

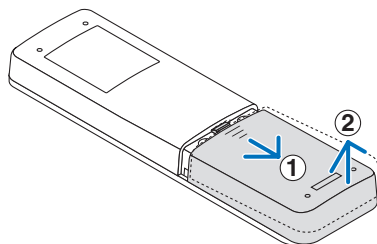
**FREEZE, BLANK, MUTE, AV-MUTE, Edge Blend., Multi., INPUT, PIP, PBP/POP, AUTO ADJ., L-CLICK, R-CLICK, PICTURE, DISPLAY, ASPECT, COLOR, 3D Set., SETUP, ECO, INFO**

\*10 Il telecomando (RD-480E) per i modelli da C a F non ha i seguenti pulsanti.

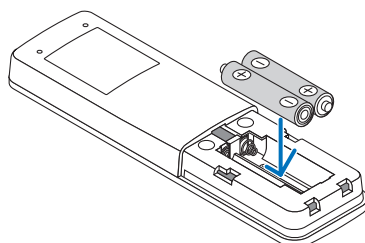
**INFO/L-CALIB., AV-MUTE, PICTURE, SOURCE, 3D REFORM, PIP/FREEZE, AUTO ADJ., VIDEO, S-VIDEO, VIEWER, NETWORK, LIGHT** (retroilluminazione pulsanti)

## Come inserire le batterie

**1. Aprire il coperchio del vano batterie sul retro del telecomando.**

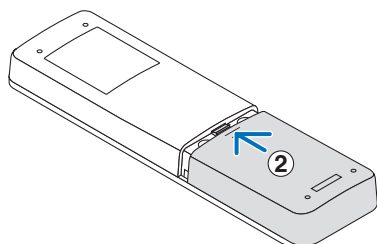
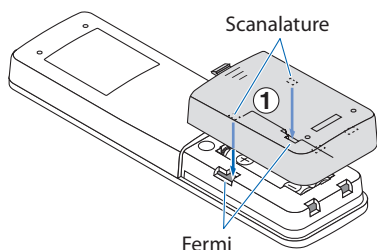


**2. Inserire le batterie alcaline AAA con le estremità + e - allineate come nell'immagine.**



**3. Riportare il coperchio nella sua posizione originale.**

Inserire le scanalature del coperchio nei fermi sulla custodia, quindi chiuderlo.



NOTA:

- Quando si sostituiscono le batterie, acquistare 2 batterie alcaline AAA dello stesso tipo.

# [Información importante]

## Funcionamiento del mando a distancia incluido (RD-480E)

El mando a distancia (RD-480E) incluido con este proyector es diferente al descrito en el Manual del usuario.

Lea este manual para saber cómo utilizar este mando a distancia (RD-480E).

NOTA:

- El RD-480E solamente puede controlar el proyector con el que viene suministrado. Incluso si los números de modelo son los mismos, el RD-480-E no puede usarse con ningún proyector con el que no venga suministrado.

### Paso 1: Compruebe el número de modelo del proyector que está utilizando.

Categoría de modelo	Número de modelo del proyector de destino del mando a distancia (RD-480E)
Modelo A	NP-PA903X/NP-PA853W/NP-PA803U/NP-PA723U/NP-PA703W/NP-PA653U
Modelo B	NP-PA803UL/NP-PA703UL/NP-PA653UL
Modelo C	NP-PX1004UL-WH/NP-PX1004UL-BK/NP-PX803UL-WH/NP-PX803UL-BK
Modelo D	NP-PX1005QL-W/NP-PX1005QL-B
Modelo E	NP-PX2000UL
Modelo F	NP-PH3501QL/NP-PH2601QL (NP-LV01BD)

### Paso 2: Use la tabla al final del "Appendix" para comprobar el botón correspondiente del mando a distancia para el tipo de proyector (categoría de modelo) que está utilizando.

#### Significado de los símbolos en la tabla de "Appendix"

Available	Puede utilizarse.
N/A	No puede utilizarse.
Limited	Existen algunas limitaciones. Vea abajo.

#### Limitaciones

- \*1 Pulse los botones **10 FOCUS** y **12 ZOOM** para acceder a la pantalla de ajustes, y use los botones ◀/▶ para realizar los ajustes.
- \*2 Para el Modelo A y el Modelo B, los botones **10 FOCUS** y **12 ZOOM** solamente funcionarán cuando se instale una de las lentes opcionales siguientes: NP40ZL/NP41ZL/NP43ZL/NP44ML.
- \*3 Para los modelos de C a F, pulsar el botón **13 VOL./D-ZOOM +/-** no ajusta el volumen.
- \*4 El botón **16 LIGHT** corresponde al modo ECO o el botón **ECO** del Manual del usuario.
- \*5 El botón **17 Geometric.** corresponde al botón **3D REFORM** del Manual del usuario.
- \*6 El botón **18 STATUS** corresponde al botón **HELP** del Manual del usuario.
- \*7 El botón **22 HDBaseT** corresponde al botón **NETWORK** del Manual del usuario.
- \*8 Para el Modelo C, pulsar el botón **29 AUX** alterna entre entrada BNC(R/G/B/H/V) → entrada BNC(CV) → entrada BNC(Y/C).

\*9 El mando a distancia (RD-480E) del Modelo A y el Modelo B no tiene los siguientes botones.

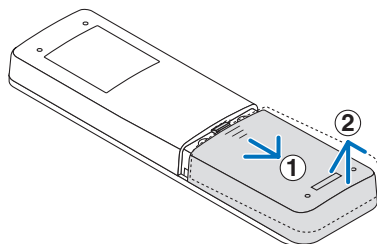
**FREEZE, BLANK, MUTE, AV-MUTE, Edge Blend., Multi., INPUT, PIP, PBP/POP, AUTO ADJ., L-CLICK, R-CLICK, PICTURE, DISPLAY, ASPECT, COLOR, 3D Set., SETUP, ECO, INFO**

\*10 El remoto (RD-480E) de los modelos C a F no tiene los botones siguientes.

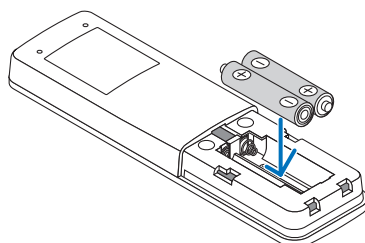
**INFO/L-CALIB., AV-MUTE, PICTURE, SOURCE, 3D REFORM, PIP/FREEZE, AUTO ADJ., VIDEO, S-VIDEO, VIEWER, NETWORK, LIGHT** (retroiluminación de botones)

## Cómo introducir las pilas

**1. Abra la cubierta de la tapa de las pilas en la parte posterior del mando a distancia.**

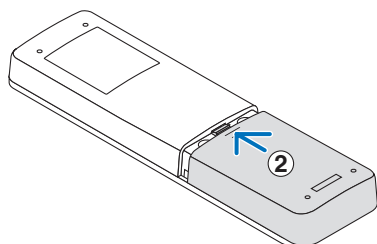
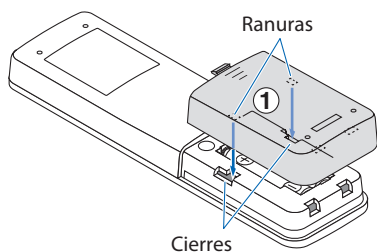


**2. Introduzca las pilas alcalinas AAA con los extremos + y - alineados como se indica en la imagen.**



**3. Coloque la cubierta en su posición original.**

Introduzca las ranuras de la cubierta en los cierres de la caja y, a continuación, ciérrela.



NOTA:

- Al sustituir las pilas, adquiera 2 pilas alcalinas AAA del mismo tipo.

# [Informações Importantes]

## Operando o controle remoto incluído (RD-480E)

O controle remoto (RD-480E) incluído com o projetor é diferente do descrito no Manual do usuário. Leia este manual para saber como usar o controle remoto (RD-480E).

NOTA:

- O RD-480E só pode operar o projetor enviado com ele. Mesmo que os números do modelo sejam iguais, o RD-480E não pode ser usado com projetores que não vêm com um RD-480-E.

### Etapa 1: Verifique o número do modelo do projetor usado.

Categoria do modelo	Número do modelo do projetor-alvo para o controle remoto (RD-480E)
Modelo A	NP-PA903X/NP-PA853W/NP-PA803U/NP-PA723U/NP-PA703W/NP-PA653U
Modelo B	NP-PA803UL/NP-PA703UL/NP-PA653UL
Modelo C	NP-PX1004UL-WH/NP-PX1004UL-BK/NP-PX803UL-WH/NP-PX803UL-BK
Modelo D	NP-PX1005QL-W/NP-PX1005QL-B
Modelo E	NP-PX2000UL
Modelo F	NP-PH3501QL/NP-PH2601QL (NP-LV01BD)

### Etapa 2: Use a tabela no final do "Appendix" para verificar o botão do controle remoto correspondente para o tipo de projetor (categoria do modelo) usado.

#### Significado dos símbolos na tabela do "Appendix"

Available	Pode ser usado.
N/A	Não pode ser usado.
Limited	Existem algumas limitações. Veja abaixo.

#### Limitações

- \*1 Pressione os botões **10 FOCUS** e **12 ZOOM** para exibir a tela de ajuste e use os botões ◀▶ para fazer ajustes.
- \*2 Para os Modelos A e B, os botões **10 FOCUS** e **12 ZOOM** funcionarão somente quando uma das lentes opcionais NP40ZL/NP41ZL/NP43ZL/NP44ML estiver instalada.
- \*3 Para os Modelos C até F, pressionar o botão **13 VOL./D-ZOOM +/-** não ajusta o volume.
- \*4 O botão **16 LIGHT** corresponde ao modo ECO ou ao botão **ECO** no Manual do usuário.
- \*5 O botão **17 Geometric.** corresponde ao botão **3D REFORM** no Manual do usuário.
- \*6 O botão **18 STATUS** corresponde ao botão **HELP** no Manual do usuário.
- \*7 O botão **22 HDBaseT** corresponde ao botão **NETWORK** no Manual do usuário.
- \*8 Para o modelo C, pressionar o botão **29 AUX** passa por Entrada BNC(R/G/B/H/V) → Entrada BNC(CV) → Entrada BNC(Y/C).
- \*9 O controle remoto (RD-480E) para os Modelos A e B não possui os seguintes botões.

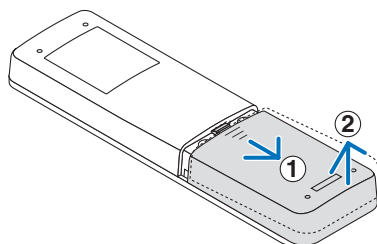
**FREEZE, BLANK, MUTE, AV-MUTE, Edge Blend., Multi., INPUT, PIP, PBP/POP, AUTO ADJ., L-CLICK, R-CLICK, PICTURE, DISPLAY, ASPECT, COLOR, 3D Set., SETUP, ECO, INFO**

\*10 O controle remoto (RD-480E) dos Modelos C a F não tem os seguintes botões.

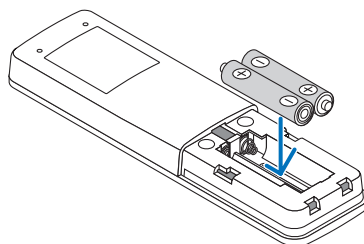
**INFO/L-CALIB., AV-MUTE, PICTURE, SOURCE, 3D REFORM, PIP/FREEZE, AUTO ADJ., VIDEO, S-VIDEO, VIEWER, NETWORK, LIGHT** (luz de fundo do botão)

## Como inserir as pilhas

**1. Abra a tampa da caixa de bateria na parte de trás do controle remoto.**

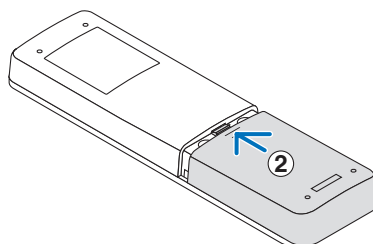
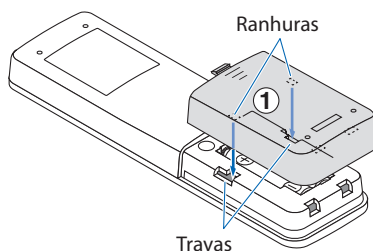


**2. Insira as pilhas alcalinas AAA com as extremidades + e - alinhadas como na imagem.**



**3. Recoloque a tampa em sua posição inicial.**

Insira as ranhuras da tampa nas travas da caixa e feche-a.



NOTA:

- Ao substituir as pilhas, adquira 2 pilhas alcalinas AAA do mesmo tipo.

# [Viktig information]

## Använda den medföljande fjärrkontrollen (RD-480E)

Fjärrkontrollen (RD-480E) som medföljer denna projektor skiljer sig från den som beskrivs i bruksanvisningen.

Läs denna bruksanvisning för att använda denna fjärrkontroll (RD-480E).

OBS:

- RD-480E kan endast styra projektor som den levereras med. Även om modellnumren är desamma så kan RD-480E inte användas med andra projektorer som inte levereras med RD-480-E.

### Steg 1: Kontrollera modellnumret för den projektor du använder.

Modellkategori	Modellnummer för målprojektorn för denna fjärrkontroll (RD-480E)
Modell A	NP-PA903X/NP-PA853W/NP-PA803U/NP-PA723U/NP-PA703W/NP-PA653U
Modell B	NP-PA803UL/NP-PA703UL/NP-PA653UL
Modell C	NP-PX1004UL-WH/NP-PX1004UL-BK/NP-PX803UL-WH/NP-PX803UL-BK
Modell D	NP-PX1005QL-W/NP-PX1005QL-B
Modell E	NP-PX2000UL
Modell F	NP-PH3501QL/NP-PH2601QL (NP-LV01BD)

### Steg 2: Använd tabellen i slutet av "Appendix" för att kontrollera den motsvarande fjärrkontrolltangenta för projektorstypen (modellkategorin) du använder.

#### Symbolernas betydelse i tabellen "Appendix"

Available	Kan användas.
N/A	Kan inte användas.
Limited	Vissa begränsningar finns. Se nedan.

#### Begränsningar

- \*1 Tryck på **10 FOCUS-** och **12 ZOOM-**knapparna för att visa justeringsskärmen och använd ◀/▶-knapparna för att göra justeringar.
- \*2 För modell A och modell B fungerar **10 FOCUS-** och **12 ZOOM-**knapparna endast när en av tillvalslinserna NP40ZL/NP41ZL/NP43ZL/NP44ML är monterad.
- \*3 För modell C till F justeras inte volymen om du trycker på **13 VOL./D-ZOOM +/-**-knappen.
- \*4 **16 LIGHT-**knappen motsvarar ECO-läget eller **ECO-**knappen i bruksanvisningen.
- \*5 **17 Geometric-**knappen motsvarar **3D REFORM-**knappen i bruksanvisningen.
- \*6 **18 STATUS-**knappen motsvarar **HELP-**knappen i bruksanvisningen.
- \*7 **22 HDBaseT-**knappen motsvarar **NETWORK-**knappen i bruksanvisningen.
- \*8 För modell C, om du trycker på **29 AUX-**knappen bläddrar projektorn genom BNC (R/G/B/H/V)-ingång → BNC (CV)-ingång → BNC (Y/C)-ingång.
- \*9 Fjärrkontrollen (RD-480E) för modell A och modell B har inte följande knappar.

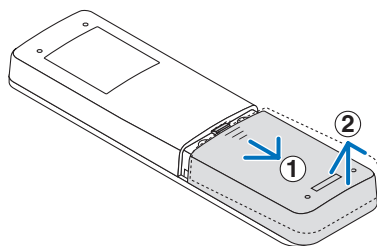
**FREEZE, BLANK, MUTE, AV-MUTE, Edge Blend., Multi., INPUT, PIP, PBP/POP, AUTO ADJ., L-CLICK, R-CLICK, PICTURE, DISPLAY, ASPECT, COLOR, 3D Set., SETUP, ECO, INFO**

\*10 Fjärrkontrollen (RD-480E) för Modell C till F har inte följande knappar.

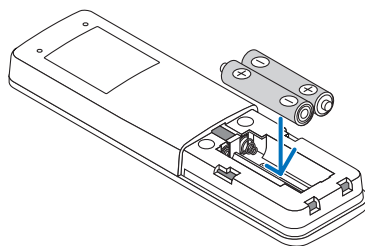
**INFO/L-CALIB., AV-MUTE, PICTURE, SOURCE, 3D REFORM, PIP/FREEZE, AUTO ADJ., VIDEO, S-VIDEO, VIEWER, NETWORK, LIGHT** (knappbelysning)

## Sätta i batterier

1. Öppna batterilocket på fjärrkontrollens baksida.

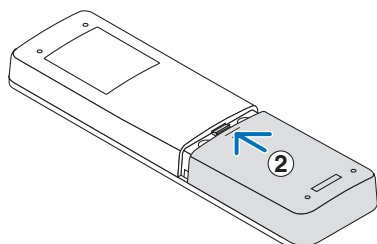
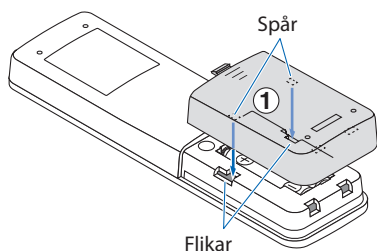


2. Sätt i alkaliska AAA-batterier med + och – ändarna riktade enligt bilden.



3. Sätt tillbaka locket på sin ursprungliga plats.

För in lockets spår i höljets flikar och stäng locket.



OBS:

- Vid byte av batterier, köp 2 alkaliska AAA-batterier av samma typ.

## [Важная информация]

# Использование прилагаемого пульта дистанционного управления (RD-480E)

Пульт дистанционного управления (RD-480E), поставляемый с этим проектором, отличается от того, который описан в Руководстве пользователя.

Прочтите это руководство, чтобы узнать, как пользоваться этим пультом дистанционного управления (RD-480E).

### ПРИМЕЧАНИЕ:

- RD-480E может управлять только тем проектором, к которому он прилагается. Даже если номера моделей совпадают, RD-480E нельзя использовать с проекторами, которые не поставляются с RD-480E.

## Шаг 1: Найдите номер модели проектора, который вы используете.

Категория модели	Номер модели целевого проектора для пульта дистанционного управления (RD-480E)
Модель A	NP-PA903X/NP-PA853W/NP-PA803U/NP-PA723U/NP-PA703W/NP-PA653U
Модель B	NP-PA803UL/NP-PA703UL/NP-PA653UL
Модель C	NP-PX1004UL-WH/NP-PX1004UL-BK/NP-PX803UL-WH/NP-PX803UL-BK
Модель D	NP-PX1005QL-W/NP-PX1005QL-B
Модель E	NP-PX2000UL
Модель F	NP-PH3501QL/NP-PH2601QL (NP-LV01BD)

## Шаг 2: В таблице в конце «Appendix» найдите соответствующую кнопку пульта дистанционного управления для типа используемого проектора (категории модели).

### Значение символов в таблице «Appendix»

Available	Можно использовать.
N/A	Нельзя использовать.
Limited	Существуют некоторые ограничения. См. ниже.

### Ограничения

- \*1 Нажмите кнопки **10 FOCUS** и **12 ZOOM**, чтобы открыть экран настройки, и выполните настройку кнопками ◀/▶.
- \*2 В случае моделей A и B кнопки **10 FOCUS** и **12 ZOOM** работают, только если установлен один из дополнительных объективов NP40ZL/NP41ZL/NP43ZL/NP44ML.
- \*3 В случае моделей от C до F нажатием кнопок **13 VOL./D-ZOOM +/–** нельзя регулировать громкость.
- \*4 Кнопка **16 LIGHT** соответствует режиму ЭКО или кнопке **ECO** в Руководстве пользователя.
- \*5 Кнопка **17 Geometric.** соответствует кнопке **3D REFORM** в Руководстве пользователя.
- \*6 Кнопка **18 STATUS** соответствует кнопке **HELP** в Руководстве пользователя.
- \*7 Кнопка **22 HDBaseT** соответствует кнопке **NETWORK** в Руководстве пользователя.
- \*8 В случае модели C при нажатии кнопки **29 AUX** происходит циклическое переключение между параметрами «Вход BNC(R/G/B/H/V)» → «Вход BNC(CV)» → «Вход BNC(Y/C)».



\*9 На пульте дистанционного управления (RD-480E) для моделей А и В нет следующих кнопок.

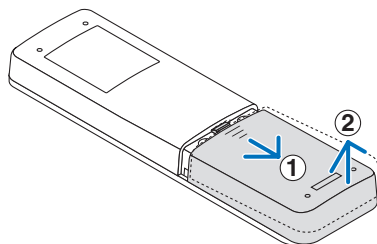
**FREEZE, BLANK, MUTE, AV-MUTE, Edge Blend., Multi., INPUT, PIP, PBP/POP, AUTO ADJ., L-CLICK, R-CLICK, PICTURE, DISPLAY, ASPECT, COLOR, 3D Set., SETUP, ECO, INFO**

\*10 На пульте дистанционного управления (RD-480E) для моделей от С до F нет следующих кнопок.

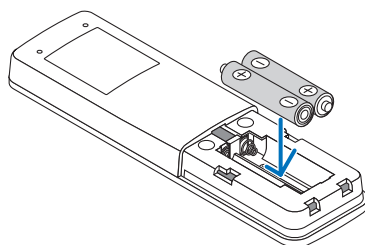
**INFO/L-CALIB., AV-MUTE, PICTURE, SOURCE, 3D REFORM, PIP/FREEZE, AUTO ADJ., VIDEO, S-VIDEO, VIEWER, NETWORK, LIGHT** (подсветка кнопок)

## Как вставить батареи

**1. Откройте крышку батарейного отсека на задней панели пульта дистанционного управления.**

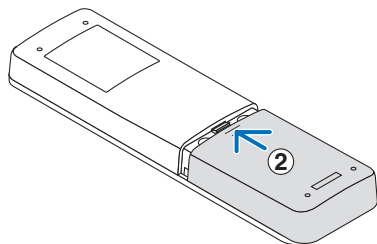
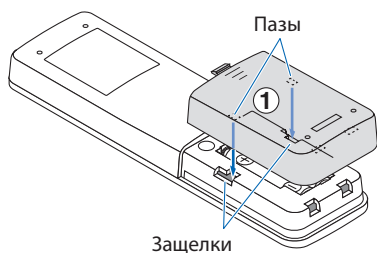


**2. Вставьте щелочные батареи AAA, расположив полюса + и -, как показано на изображении.**



**3. Установите крышку на место.**

Закройте крышку, совместив пазы на крышке с защелками на корпусе.



### ПРИМЕЧАНИЕ:

- При замене батарей приобретите 2 щелочные батареи AAA одного типа.

## [Tärkeitä tietoja]

# Mukana toimitettavan kaukosäätimen (RD-480E) käyttö

Projektorin mukana toimitettu kaukosäädin (RD-480E) on erilainen kuin Käyttöoppaassa kuvattu kaukosäädin.

Lue tästä käyttöoppaasta, miten tätä kaukosäädintä (RD-480E) käytetään.

### HUOMAUTUS:

- RD-480E:lla voi käyttää vain sitä projektoria, jonka mukana se on toimitettu. Vaikka mallinumerot olisivat samat, RD-480E:tä ei voi käyttää sellaisten projektorien kanssa, joiden mukana ei toimiteta kaukosäädintä RD-480-E.

## Vaihe 1: tarkista käyttämäsi projektorin mallinumero.

Malliluokka	Kaukosäätimen (RD-480E) kohdeprojektorin mallinumero
Malli A	NP-PA903X/NP-PA853W/NP-PA803U/NP-PA723U/NP-PA703W/NP-PA653U
Malli B	NP-PA803UL/NP-PA703UL/NP-PA653UL
Malli C	NP-PX1004UL-WH/NP-PX1004UL-BK/NP-PX803UL-WH/NP-PX803UL-BK
Malli D	NP-PX1005QL-W/NP-PX1005QL-B
Malli E	NP-PX2000UL
Malli F	NP-PH3501QL/NP-PH2601QL (NP-LV01BD)

## Vaihe 2: käytä osan "Appendix" lopussa olevaa taulukkoa ja tarkasta vastaava kaukosäätimen painike käyttämällesi projektorityypille (malliluokalle).

### Osan "Appendix" taulukossa olevien symbolien selitykset

Available	Voidaan käyttää.
N/A	Ei voida käyttää.
Limited	Joitakin rajoituksia on olemassa. Katso alta.

### Rajoitukset

- \*1 Tuo säätönäyttö näkyviin painamalla **10 FOCUS** ja **12 ZOOM** -painikkeita ja suorita säädöt käyttämällä ◀▶ -painikkeita.
- \*2 Mallissa A ja mallissa B **10 FOCUS** - ja **12 ZOOM** -painikkeet toimivat vain, kun yksi lisävarusteena myytävistä objekteiveista NP40ZL/NP41ZL/NP43ZL/NP44ML on kiinnitetty.
- \*3 Painikkeen **13 VOL./D-ZOOM +/-** painaminen malleissa C–F ei säädä äänenvoimakkuutta.
- \*4 **16 LIGHT** -painike vastaa ECO-tilaa tai **ECO**-painiketta Käyttöoppaassa.
- \*5 **17 Geometric** -painike vastaa **3D REFORM** -painiketta Käyttöoppaassa.
- \*6 **18 STATUS** -painike vastaa **HELP**-painiketta Käyttöoppaassa.
- \*7 **22 HDBaseT** -painike vastaa **NETWORK**-painiketta Käyttöoppaassa.
- \*8 **29 AUX** -painikkeen painaminen mallissa C vaihtaa seuraavien vaihtoehtojen välillä: BNC(R/G/B/H/V) -tulo → BNC(CV) -tulo → BNC(Y/C) -tulo.
- \*9 Mallin A ja mallin B kaukosäätimessä (RD-480E) ei ole seuraavia painikkeita.

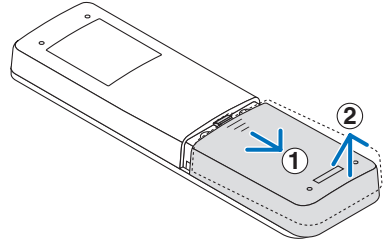
**FREEZE, BLANK, MUTE, AV-MUTE, Edge Blend., Multi., INPUT, PIP, PBP/POP, AUTO ADJ., L-CLICK, R-CLICK, PICTURE, DISPLAY, ASPECT, COLOR, 3D Set., SETUP, ECO, INFO**

\*10 Mallien C—F kaukosäätimessä (RD-480E) ei ole seuraavia painikkeita.

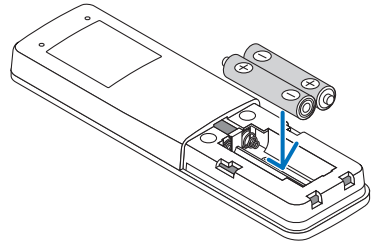
**INFO/L-CALIB., AV-MUTE, PICTURE, SOURCE, 3D REFORM, PIP/FREEZE, AUTO ADJ., VIDEO, S-VIDEO, VIEWER, NETWORK, LIGHT** (painikkeen taustavalo)

## Paristojen asettaminen

1. Avaa kaukosäätimen takana olevan paristokotelon kansi.

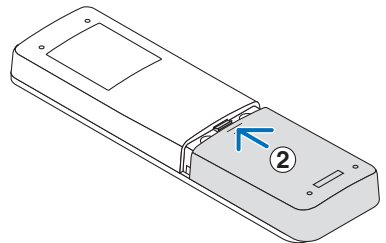
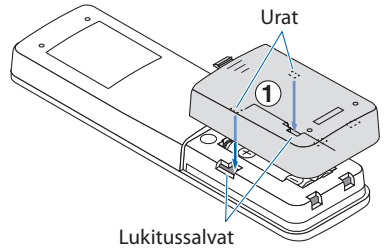


2. Aseta AAA-alkaliparistot niin, että +- ja --päävät tulevat samoin päin kuin kuvassa.



3. Palauta kansi alkuperäiselle paikalleen.

Työnnä kannen urat kotelon lukitussalpoihin ja sulje kansi.



### HUOMAUTUS:

- Kun vaihdat paristot, osta 2 samantyyppistä AAA-alkaliparistoa.

# [Σημαντικές πληροφορίες]

## Λειτουργία του συμπεριλαμβανόμενου τηλεχειριστηρίου (RD-480E)

Το τηλεχειριστήριο (RD-480E) που περιλαμβάνεται σε αυτήν τη συσκευή προβολής είναι διαφορετικό από αυτό που περιγράφεται στο Εγχειρίδιο Χρήσης.

Διαβάστε αυτό το εγχειρίδιο για τον τρόπο χρήσης αυτού του τηλεχειριστηρίου (RD-480E).

### ΣΗΜΕΙΩΣΗ:

- Το RD-480E μπορεί να λειτουργήσει μόνο τη συσκευή προβολής την οποία συνοδεύει. Ακόμα και αν οι αριθμοί μοντέλου είναι οι ίδιοι, το RD-480E δεν μπορεί να χρησιμοποιηθεί με συσκευές προβολής που δεν συνοδεύονται από RD-480-E.

### Βήμα 1: Ελέγξτε τον αριθμό μοντέλου της συσκευής προβολής που χρησιμοποιείτε.

Κατηγορία μοντέλου	Αριθμός μοντέλου της συσκευής προβολής στόχου για το τηλεχειριστήριο (RD-480E)
Μοντέλο A	NP-PA903X/NP-PA853W/NP-PA803U/NP-PA723U/NP-PA703W/NP-PA653U
Μοντέλο B	NP-PA803UL/NP-PA703UL/NP-PA653UL
Μοντέλο C	NP-PX1004UL-WH/NP-PX1004UL-BK/NP-PX803UL-WH/NP-PX803UL-BK
Μοντέλο D	NP-PX1005QL-W/NP-PX1005QL-B
Μοντέλο E	NP-PX2000UL
Μοντέλο F	NP-PH3501QL/NP-PH2601QL (NP-LV01BD)

### Βήμα 2: Χρησιμοποιήστε τον πίνακα στο τέλος του «Appendix» για να ελέγξετε το αντίστοιχο πλήκτρο τηλεχειριστηρίου για τον τύπο της συσκευής προβολής (κατηγορία μοντέλου) που χρησιμοποιείτε.

#### Σημασία των συμβόλων στον πίνακα του «Appendix»

Available	Μπορεί να χρησιμοποιηθεί.
N/A	Δεν μπορεί να χρησιμοποιηθεί.
Limited	Υπάρχουν ορισμένοι περιορισμοί. Δες παρακάτω.

#### Περιορισμοί

- \*1 Πατήστε τα πλήκτρα **10 FOCUS** και **12 ZOOM** για να εμφανιστεί η οθόνη προσαρμογής και χρησιμοποιήστε τα πλήκτρα ◀/▶ για να κάνετε προσαρμογές.
- \*2 Για το μοντέλο A και το μοντέλο B, τα πλήκτρα **10 FOCUS** και **12 ZOOM** θα λειτουργούν μόνο όταν είναι προσαρτημένος ένας από τους φακούς επιλογής NP40ZL/NP41ZL/NP43ZL/NP44ML.
- \*3 Για τα μοντέλα C έως F, πατώντας το πλήκτρο **13 VOL./D-ZOOM +/-** δεν προσαρμόζεται η ένταση.
- \*4 Το πλήκτρο **16 LIGHT** αντιστοιχεί στη λειτουργία ECO ή το πλήκτρο **ECO** στο Εγχειρίδιο Χρήσης.
- \*5 Το πλήκτρο **17 Geometric.** αντιστοιχεί στο πλήκτρο **3D REFORM** στο Εγχειρίδιο Χρήσης.
- \*6 Το πλήκτρο **18 STATUS** αντιστοιχεί στο πλήκτρο **HELP** στο Εγχειρίδιο Χρήσης.
- \*7 Το πλήκτρο **22 HDBaseT** αντιστοιχεί στο πλήκτρο **NETWORK** στο Εγχειρίδιο Χρήσης.
- \*8 Για το μοντέλο C, πατώντας το πλήκτρο **29 AUX** περιστρέφεται μέσω της Εισόδου BNC(R/G/B/H/V) → Είσοδος BNC(CV) → Είσοδος BNC(Y/C).

\*9 Το τηλεχειριστήριο (RD-480E) για τα Μοντέλα Α και Β δεν διαθέτει τα ακόλουθα πλήκτρα.

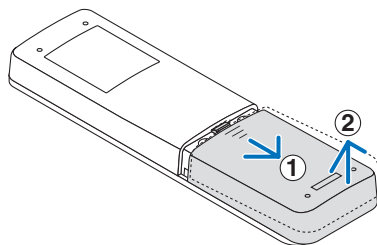
**FREEZE, BLANK, MUTE, AV-MUTE, Edge Blend., Multi., INPUT, PIP, PBP/POP, AUTO ADJ., L-CLICK, R-CLICK, PICTURE, DISPLAY, ASPECT, COLOR, 3D Set., SETUP, ECO, INFO**

\*10 Το τηλεχειριστήριο (RD-480E) για τα Μοντέλα C έως F δεν έχει τα ακόλουθα κουμπιά.

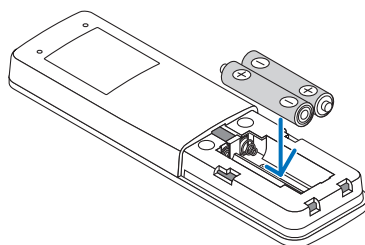
**INFO/L-CALIB., AV-MUTE, PICTURE, SOURCE, 3D REFORM, PIP/FREEZE, AUTO ADJ., VIDEO, S-VIDEO, VIEWER, NETWORK, LIGHT** (πλήκτρο οπίσθιου φωτισμού)

## Πώς να τοποθετήσετε μπαταρίες

1. Ανοίξτε το κάλυμμα στη θήκη της μπαταρίας στο πίσω μέρος του τηλεχειριστηρίου.

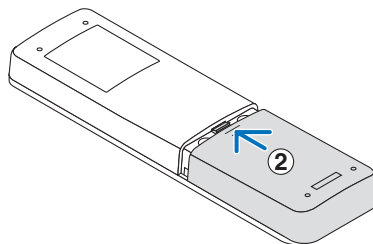
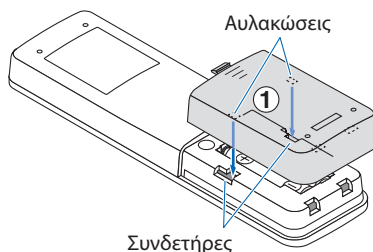


2. Τοποθετήστε αλκαλικές μπαταρίες AAA με τα άκρα + και - ευθυγραμμισμένα όπως στην εικόνα.



3. Επιστρέψτε το κάλυμμα στην αρχική του θέση.

Τοποθετήστε τις αυλακώσεις του καλύμματος στις λαβές της θήκης και μετά κλείστε το.



### ΣΗΜΕΙΩΣΗ:

- Κατά την αντικατάσταση των μπαταριών, αγοράστε 2 του ίδιου τύπου αλκαλικές μπαταρίες AAA.

# [Fontos információ]

## A mellékelt távvezérlő (RD-480E) működtetése

A kivetítőhöz mellékelt távvezérlő (RD-480E) eltér a Használati útmutatóban ismertetett távvezérlőtől.

Kérjük, olvassa el ezt az útmutatót a távvezérlő (RD-480E) használatáról.

### MEGJEGYZÉS:

- Az RD-480E kizárólag azzal a kivetítővel működtethető, amelyhez mellékeltek. Hiába egyezik meg a modellek száma, az RD-480E nem használható olyan kivetítővel, amelyhez nem RD-480-E típusú távvezérlőt mellékeltek.

### 1. lépés: Ellenőrizze a használatban lévő kivetítő modellszámát.

Modell kategória	A távvezérlőhöz (RD-480E) tartozó kivetítő modell száma
A modell	NP-PA903X / NP-PA853W / NP-PA803U / NP-PA723U / NP-PA703W / NP-PA653U
B modell	NP-PA803UL / NP-PA703UL / NP-PA653UL
C modell	NP-PX1004UL-WH / NP-PX1004UL-BK / NP-PX803UL-WH / NP-PX803UL-BK
D modell	NP-PX1005QL-W / NP-PX1005QL-B
E modell	NP-PX2000UL
F modell	NP-PH3501QL / NP-PH2601QL (NP-LV01BD)

### 2. lépés: Használja a „Appendix” végén található táblázatot a jelenleg használt kivetítő (modell kategória) típusához tartozó távvezérlő gomb ellenőrzéséhez.

#### A „Appendix” részben található táblázatban használt szimbólumok jelentése

Available	Használható.
N/A	Nem használható.
Limited	Érvényben van néhány korlátozás. Lásd alább.

#### Korlátozások

- \*1 Nyomja meg a **10 FOCUS** és **12 ZOOM** gombokat a beállítás képernyő előhívásához, és használja a ◀▶ gombokat a beállítások elvégzéséhez.
- \*2 Az A és B modell esetén a **10 FOCUS** és **12 ZOOM** gombok csak abban az esetben működnek, ha az NP40ZL/ NP41ZL/NP43ZL/NP44ML opcionális lencsék közül legalább egyet csatlakoztat.
- \*3 A C-től az F modellekig a **13 VOL./D-ZOOM +/-** gomb megnyomásával a hangerő nem állítható.
- \*4 A **16 LIGHT** gomb a TAKARÉKOS ÜZEMMÓD-ra vagy az **ECO** gombra vonatkozik a Használati útmutatóban.
- \*5 A **17 Geometric.** gomb a **3D REFORM** gombra vonatkozik a Használati útmutatóban.
- \*6 A **18 STATUS** gomb a **HELP** gombra vonatkozik a Használati útmutatóban.
- \*7 A **22 HDBaseT** gomb a **NETWORK** gombra vonatkozik a Használati útmutatóban.
- \*8 A C modell esetén az **29 AUX** gomb megnyomásával az alábbiak között lépegethet: BNC(R/G/B/H/V) bemenet → BNC(CV) bemenet → BNC(Y/C) bemenet.
- \*9 Az A és B modell távvezérlője (RD-480E) az alábbi gombokkal nem rendelkezik.

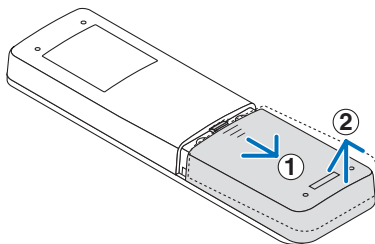
**FREEZE, BLANK, MUTE, AV-MUTE, Edge Blend., Multi., INPUT, PIP, PBP/POP, AUTO ADJ., L-CLICK, R-CLICK, PICTURE, DISPLAY, ASPECT, COLOR, 3D Set., SETUP, ECO, INFO**

\*10 A C - F jelű modellekhez tartozó távvezérlő (RD-480E) az alábbi gombokkal nem rendelkezik.

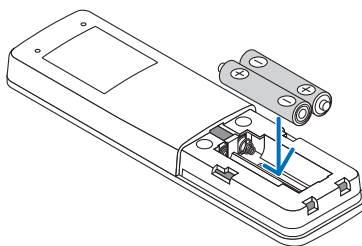
**INFO/L-CALIB., AV-MUTE, PICTURE, SOURCE, 3D REFORM, PIP/FREEZE, AUTO ADJ., VIDEO, S-VIDEO, VIEWER, NETWORK, LIGHT** (gomb háttérvilágítás)

## Az elemek behelyezése

**1. Nyissa fel a távvezérlő hátulján található elemtartó fedelét.**

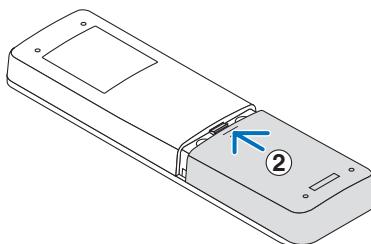
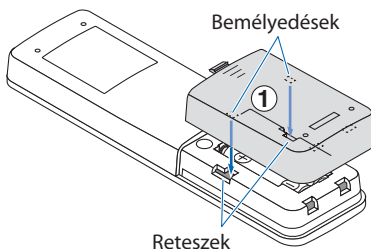


**2. Helyezze be az AAA jelű alkáli elemeket a + és – végeket a képen látható módon elhelyezve.**



**3. Helyezze vissza a fedelet az eredeti helyére.**

Illessze a fedél bemélyedéseit a burkolaton található reteszekbe, majd zárja le a fedelet.



### MEGJEGYZÉS:

- Az elemcseréhez vásároljon 2 azonos típusú AAA alkáli elemet.

# [Ważne informacje]

## Obsługa dołączonego pilota (RD-480E)

Pilot (RD-480E) dołączony do tego projektora różni się od opisanego w Podręczniku użytkownika. Proszę przeczytać niniejszą instrukcję, aby uzyskać informacje na temat obsługi tego pilota (RD-480E).

### UWAGA:

- Pilot RD-480E pozwala jedynie na sterowanie projektorem, do którego został dołączony. Nawet jeśli numery modeli są takie same, pilota RD-480E nie można używać w połączeniu z innymi projektorami, do których nie został dołączony pilot RD-480-E.

### Krok 1: sprawdź numer modelu projektora, którego używasz.

Kategoria modelu	Numer modelu docelowego projektora dla pilota (RD-480E)
Model A	NP-PA903X/NP-PA853W/NP-PA803U/NP-PA723U/NP-PA703W/NP-PA653U
Model B	NP-PA803UL/NP-PA703UL/NP-PA653UL
Model C	NP-PX1004UL-WH/NP-PX1004UL-BK/NP-PX803UL-WH/NP-PX803UL-BK
Model D	NP-PX1005QL-W/NP-PX1005QL-B
Model E	NP-PX2000UL
Model F	NP-PH3501QL/NP-PH2601QL (NP-LV01BD)

### Krok 2: użyj tabeli na końcu dokumentu „Appendix”, aby sprawdzić przyciski odpowiadające przyciskom pilota dla używanego typu projektora (kategorii modeli).

#### Znaczenie symboli w tabeli „Appendix”

Available	Można używać.
N/A	Nie można używać.
Limited	Występują pewne ograniczenia. Patrz poniżej.

#### Ograniczenia

- \*1 Naciśnij przyciski **10 FOCUS** i **12 ZOOM**, aby wyświetlić ekran regulacji, a następnie użyj przycisków ◀▶ w celu przeprowadzenia regulacji.
- \*2 W przypadku modeli A i modeli B, przyciski **10 FOCUS** i **12 ZOOM** działają tylko wtedy, gdy podłączony jest jeden z następujących obiektywów opcjonalnych: NP40ZL/NP41ZL/NP43ZL/NP44ML.
- \*3 W przypadku modeli od C do F, naciśnięcie przycisku **13 VOL./D-ZOOM +/-** nie powoduje zmiany głośności.
- \*4 Przycisk **16 LIGHT** odpowiada przyciskowi trybu ECO lub przyciskowi **ECO** w Podręczniku użytkownika.
- \*5 Przycisk **17 Geometric.** odpowiada przyciskowi **3D REFORM** w Podręczniku użytkownika.
- \*6 Przycisk **18 STATUS** odpowiada przyciskowi **HELP** w Podręczniku użytkownika.
- \*7 Przycisk **22 HDBaseT** odpowiada przyciskowi **NETWORK** w Podręczniku użytkownika.
- \*8 W przypadku modelu C, naciśnięcie przycisku **29 AUX** powoduje przełączanie kolejno między wejściami BNC(R/G/B/H/V) → BNC(CV) → BNC(Y/C).
- \*9 Piloty (RD-480E) modeli A i modeli B nie są wyposażone w przyciski podane poniżej.

**FREEZE, BLANK, MUTE, AV-MUTE, Edge Blend., Multi., INPUT, PIP, PBP/POP, AUTO ADJ., L-CLICK, R-CLICK, PICTURE, DISPLAY, ASPECT, COLOR, 3D Set., SETUP, ECO, INFO**

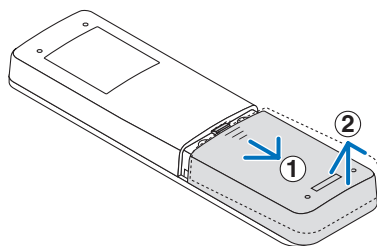


\*10 Na pilocie (RD-480E) do modeli od C do F nie ma następujących przycisków.

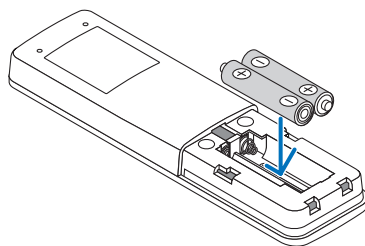
**INFO/L-CALIB., AV-MUTE, PICTURE, SOURCE, 3D REFORM, PIP/FREEZE, AUTO ADJ., VIDEO, S-VIDEO, VIEWER, NETWORK, LIGHT** (podświetlenie przycisków)

## Sposób wkładania baterii

1. Otwórz pokrywę komory baterii na spodzie pilota.

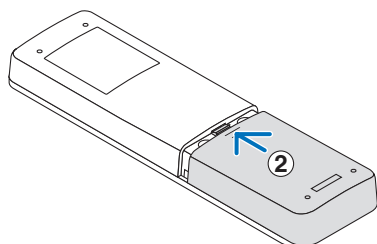
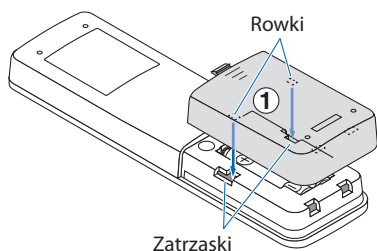


2. Włóż baterie alkaliczne AAA tak, aby końce oznaczone symbolami + i - były ustawione zgodnie z ilustracją.



3. Przeważ pokrywę w wyjściowe położenie.

Włóż rowki pokrywy w zatrzaski na obudowie i zamknij ją.



### UWAGA:

- W celu wymiany baterii zakup 2 baterie alkaliczne AAA tego samego typu.

# [Önemli Bilgiler]

## Birlikte verilen uzaktan kumandayı kullanma (RD-480E)

Bu projektörle birlikte verilen uzaktan kumanda (RD-480E) Kullanıcı Kılavuzu'nda tarif edilen kumandanadan farklıdır.

Bu uzaktan kumandanın nasıl kullanılacağına dair bilgiler için lütfen bu kılavuzu okuyun (RD-480E).

NOT:

- RD-480E yalnızca birlikte verildiği projektörle birlikte kullanılabilir. Model numaraları aynı olsa bile, RD-480E, bir RD-480-E ile birlikte gelmeyen hiçbir projektör ile kullanılamaz.

### Adım 1: Kullanmakta olduğunuz projektörün model numarasını kontrol edin.

Model kategorisi	Uzaktan kumanda (RD-480E) için hedef projektörün model numarası
Model A	NP-PA903X/NP-PA853W/NP-PA803U/NP-PA723U/NP-PA703W/NP-PA653U
Model B	NP-PA803UL/NP-PA703UL/NP-PA653UL
Model C	NP-PX1004UL-WH/NP-PX1004UL-BK/NP-PX803UL-WH/NP-PX803UL-BK
Model D	NP-PX1005QL-W/NP-PX1005QL-B
Model E	NP-PX2000UL
Model F	NP-PH3501QL/NP-PH2601QL (NP-LV01BD)

### Adım 2: Kullanmakta olduğunuz projektörün tipine (model kategorisi) karşılık gelen uzaktan kumanda düğmesini kontrol etmek için "Appendix" in sonundaki tabloyu kullanın.

#### "Appendix" tablosundaki sembollerin anlamları

Available	Kullanılabilir.
N/A	Kullanılamaz.
Limited	Bazı sınırlamalar vardır. Aşağıya bakın.

#### Sınırlamalar

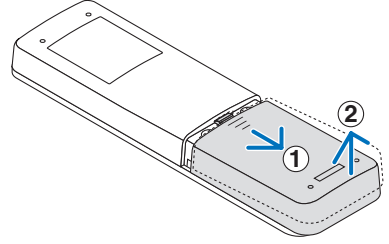
- \*1 Ayarlama ekranını görüntülemek için **10 FOCUS** ve **12 ZOOM** düğmelerine basın ve ayarlamalar yapmak için ◀▶ düğmelerini kullanın.
- \*2 A Modeli ve B Modeli için **10 FOCUS** ve **12 ZOOM** düğmeleri yalnızca NP40ZL/NP41ZL/NP43ZL/NP44ML opsiyonel lenslerinden biri takıldığında çalışacaktır.
- \*3 C - F Modelleri için **13 VOL./D-ZOOM +/-** düğmesine basmak ses düzeyini ayarlamaz.
- \*4 **16 LIGHT** düğmesi EKO moduna veya Kullanıcı Kılavuzu'ndaki **ECO** düğmesine karşılık gelir.
- \*5 **17 Geometric.** düğmesi Kullanıcı Kılavuzu'ndaki **3D REFORM** düğmesine karşılık gelir.
- \*6 **18 STATUS** düğmesi Kullanıcı Kılavuzu'ndaki **HELP** düğmesine karşılık gelir.
- \*7 **22 HDBaseT** düğmesi Kullanıcı Kılavuzu'ndaki **NETWORK** düğmesine karşılık gelir.
- \*8 C modeli için **29 AUX** düğmesine basmak BNC(R/G/B/H/V) Girişi → BNC(CV) Girişi → BNC(Y/C) Girişi seçenekleri arasında geçiş yapar.
- \*9 A Modeli ve B Modeli için uzaktan kumandada (RD-480E) aşağıdaki düğmeler yoktur.  
**FREEZE, BLANK, MUTE, AV-MUTE, Edge Blend., Multi., INPUT, PIP, PBP/POP, AUTO ADJ., L-CLICK, R-CLICK, PICTURE, DISPLAY, ASPECT, COLOR, 3D Set., SETUP, ECO, INFO**

\*10 C - F Modelleri için uzaktan kumandada (RD-480E) aşağıdaki düğmeler bulunmamaktadır.

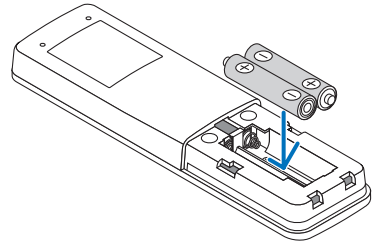
**INFO/L-CALIB., AV-MUTE, PICTURE, SOURCE, 3D REFORM, PIP/FREEZE, AUTO ADJ., VIDEO, S-VIDEO, VIEWER, NETWORK, LIGHT** (düğme arka ışığı)

## Pillerin takılması

**1. Uzaktan kumandanın arkasındaki pil yuvasının kapağını açın.**

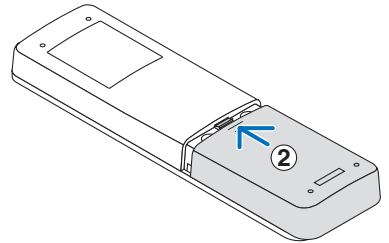
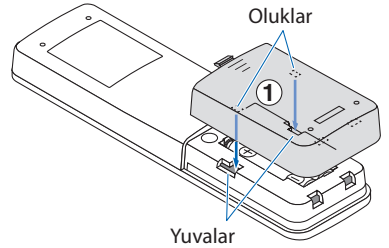


**2. AAA alkalin pilleri, + ve – uçları resimdeki gibi hizalanacak şekilde takın.**



**3. Kapağı orijinal konumuna geri takın.**

Kapağın oluklarını gövde üzerindeki yuvalara takıp kapatın.



NOT:

- Pilleri değiştirirken aynı türden 2 AAA alkalin pil satın alın.

# [Důležité informace]

## Ovládání přiloženého dálkového ovladače (RD-480E)

Dálkový ovladač (RD-480E) dodávaný s tímto projektorem se liší od toho, který je popsán v uživatelské příručce.

Přečtete si prosím následující návod, jak tento dálkový ovladač (RD-480E) používat.

### POZNÁMKA:

- RD-480E může ovládat pouze projektor, se kterým byl dodán. I přestože jsou čísla modelů stejná, nelze ovladač RD-480-E používat s žádnými projektory, které nebyly součástí téže dodávky.

### Krok 1: Zkontrolujte číslo modelu projektoru, který používáte.

Kategorie modelu	Číslo modelu cílového projektoru pro použití dálkového ovladače (RD-480E)
Model A	NP-PA903X/NP-PA853W/NP-PA803U/NP-PA723U/NP-PA703W/NP-PA653U
Model B	NP-PA803UL/NP-PA703UL/NP-PA653UL
Model C	NP-PX1004UL-WH/NP-PX1004UL-BK/NP-PX803UL-WH/NP-PX803UL-BK
Model D	NP-PX1005QL-W/NP-PX1005QL-B
Model E	NP-PX2000UL
Model F	NP-PH3501QL/NP-PH2601QL (NP-LV01BD)

### Krok 2: Pomocí tabulky na konci kapitoly „Appendix“ zkontrolujte tlačítka dálkového ovladače odpovídající typu projektoru (kategorie modelu), který používáte.

#### Význam symbolů v tabulce kapitoly „Appendix“

Available	Lze jej použít.
N/A	Nelze jej použít.
Limited	Použití má některá omezení. Viz níže.

#### Omezení

- \*1 Pro otevření obrazovky úprav stiskněte tlačítka **10 FOCUS** a **12 ZOOM**, nastavení poté proveďte pomocí tlačítek ◀▶.
- \*2 U modelu A a modelu B budou tlačítka **10 FOCUS** a **12 ZOOM** fungovat pouze tehdy, když budou mít nasazen jeden z volitelných objektivů NP40ZL/NP41ZL/NP43ZL/NP44ML.
- \*3 U modelů C až F nelze stisknutím tlačítka **13 VOL./D-ZOOM +/-** nastavovat hlasitost.
- \*4 Tlačítko **16 LIGHT** odpovídá EKOLOGICKÉMU REŽIMU nebo tlačítku **ECO** v uživatelské příručce.
- \*5 Tlačítko **17 Geometric.** odpovídá tlačítku **3D REFORM** v uživatelské příručce.
- \*6 Tlačítko **18 STATUS** odpovídá tlačítku **HELP** v uživatelské příručce.
- \*7 Tlačítko **22 HDBaseT** odpovídá tlačítku **NETWORK** v uživatelské příručce.
- \*8 U modelu C lze stisknutím tlačítka **29 AUX** přepínat dokola mezi BNC(R/G/B/H/V) vstupem → BNC(CV) vstupem → BNC(Y/C) vstupem.
- \*9 Dálkový ovladač (RD-480E) nemá u modelu A a modelu B následující tlačítka.

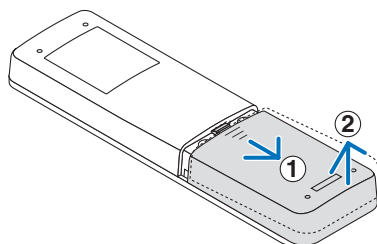
**FREEZE, BLANK, MUTE, AV-MUTE, Edge Blend., Multi., INPUT, PIP, PBP/POP, AUTO ADJ., L-CLICK, R-CLICK, PICTURE, DISPLAY, ASPECT, COLOR, 3D Set., SETUP, ECO, INFO**

\*10 U modelů C až F neobsahuje dálkový ovladač (RD-480E) následující tlačítka.

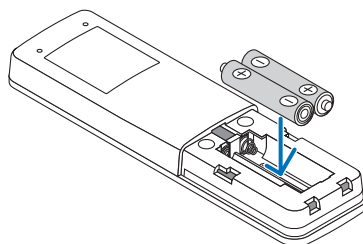
**INFO/L-CALIB., AV-MUTE, PICTURE, SOURCE, 3D REFORM, PIP/FREEZE, AUTO ADJ., VIDEO, S-VIDEO, VIEWER, NETWORK, LIGHT** (podsvícení tlačítek)

## Jak vložit baterie

**1. Otevřete kryt prostoru pro baterie na zadní straně dálkového ovladače.**

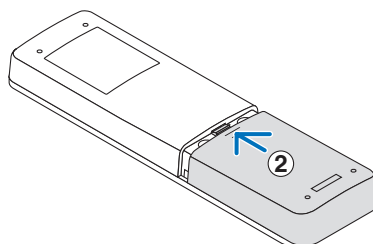
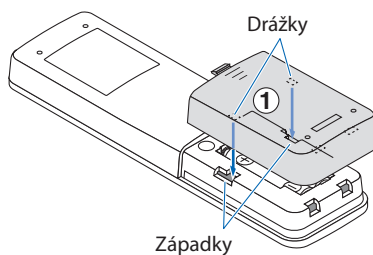


**2. Vložte alkalické baterie AAA tak, aby byly póly + a – nasměrovány jako na obrázku.**



**3. Vraťte kryt na původní místo.**

Nasuňte drážky krytu na západky v pouzdře ovladače a kryt zavřete.



### POZNÁMKA:

- V případě výměny kupte 2 kusy alkalických AAA baterií stejného typu.

## [معلومات مهمة]

### تشغيل جهاز التحكم عن بعد المرفق (RD-480E)

تختلف وحدة التحكم عن بعد (RD-480E) المرفقة مع جهاز العرض هذا عن تلك الموصوفة في دليل الاستخدام. يرجى قراءة هذا الدليل لمعرفة كيفية استخدام جهاز التحكم عن بعد (RD-480E).

ملاحظة:

- يمكن لجهاز التحكم عن بعد RD-480E تشغيل جهاز العرض الذي يأتي معه فقط. حتى لو كانت أرقام الطراز متطابقة، لا يمكن استخدام جهاز التحكم عن بعد RD-480E مع أي أجهزة عرض لا تأتي مع جهاز RD-480E.

#### الخطوة 1: تحقق من رقم طراز جهاز العرض الذي تستخدمه.

رقم طراز جهاز العرض المستهدف للتشغيل بجهاز التحكم عن بعد (RD-480E)	فئة الطراز
NP-PA653U/NP-PA703W/NP-PA723U/NP-PA803U/NP-PA853W/NP-PA903X	الطراز A
NP-PA653UL/NP-PA703UL/NP-PA803UL	الطراز B
NP-PX803UL-BK/NP-PX803UL-WH/NP-PX1004UL-BK/NP-PX1004UL-WH	الطراز C
NP-PX1005QL-B/NP-PX1005QL-W	الطراز D
NP-PX2000UL	الطراز E
(NP-LV01BD) NP-PH2601QL/NP-PH3501QL	الطراز F

#### الخطوة 2: استخدم الجدول الموجود في نهاية «Appendix» (الملحق) للتحقق من زر التحكم عن بعد المقابل لنوع جهاز العرض (فئة الطراز) الذي تستخدمه.

معنى الرموز في جدول «Appendix» (الملحق)

يمكن استخدامه.	Available
لا يمكن استخدامه.	N/A
توجد بعض القيود. انظر أدناه.	Limited

#### القيود

- \* اضغط على الزر **10 FOCUS** والزر **12 ZOOM** لإظهار شاشة الضبط، واستخدم الزرين **◀/▶** لإجراء التعديلات.
- \* بالنسبة للطراز A والطراز B، لن يعمل الزر **10 FOCUS** والزر **12 ZOOM** إلا عندما تكون إحدى العدسات الاختيارية NP44ML/NP43ZL/NP41ZL/NP40ZL مثبتة.
- \* بالنسبة للطرازين C وF، لا يؤدي الضغط على الزر **13 VOL./D-ZOOM +/-** إلى ضبط مستوى الصوت.
- \* يتوافق الزر **16 LIGHT** مع وضع ECO أو الزر **ECO** في دليل الاستخدام.
- \* يتوافق الزر **17 Geometric** مع الزر **3D REFORM** في دليل الاستخدام.
- \* يتوافق الزر **18 STATUS** مع الزر **HELP** في دليل الاستخدام.
- \* يتوافق الزر **22 HDBaseT** مع الزر **NETWORK** في دليل الاستخدام.
- \* بالنسبة للطراز C، يؤدي الضغط على الزر **29 AUX** إلى التدوير عبر المُدخل BNC(R/G/B/H/V) ← المُدخل BNC(CV) ← المُدخل BNC(Y/C).

9\* لا يحتوي جهاز التحكم عن بعد (RD-480E) للطرزين A و B على الأزرار التالية.

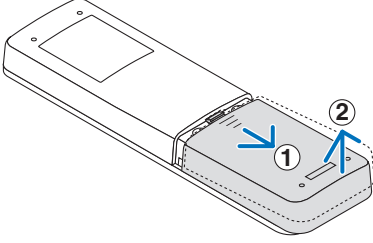
،L-CLICK ،AUTO ADJ. ،PBP/POP ،PIP ،INPUT ،Multi. ،Edge Blend. ،AV-MUTE ،MUTE ،BLANK ،FREEZE  
INFO ،ECO ،SETUP ،3D Set. ،COLOR ،ASPECT ،DISPLAY ،PICTURE ،R-CLICK

10\* لا يحتوي جهاز التحكم عن بعد (RD-480E) للموديلات من C إلى F على الأزرار التالية.

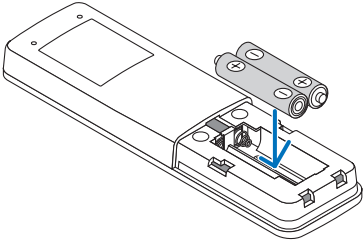
،VIDEO ،AUTO ADJ. ،PIP/FREEZE ،3D REFORM ،SOURCE ،PICTURE ،AV-MUTE ،INFO/L-CALIB.  
التحكم عن بُعد. (زر الإضاءة الخلفية) LIGHT ،NETWORK ،VIEWER ،S-VIDEO

## كيفية إدخال البطاريات

1. افتح غطاء علبة البطاريات في الجزء الخلفي من جهاز التحكم عن بُعد.

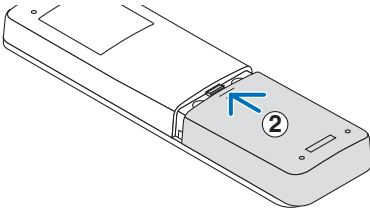
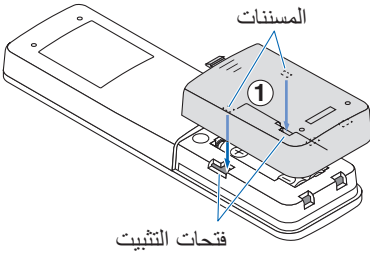


2. أدخل بطاريات قلوية بقياس AAA مع محاذاة طرفي + و - كما هو موضح في الصورة.



3. إعادة الغطاء إلى موضعه الأصلي.

أدخل مسننات الغطاء في فتحات التثبيت على العلبة ثم أغلقها.



ملاحظة:

• عند استبدال البطاريات، قم بشراء بطاريتين من نفس النوع من البطاريات القلوية بقياس AAA.

# [중요 정보]

## 포함된 리모컨(RD-480E) 작동

이 프로젝터에 포함된 리모컨(RD-480E)은 사용자 매뉴얼에 설명된 리모컨과 다릅니다. 이 리모컨(RD-480E)을 사용하는 방법을 알아보려면 이 매뉴얼을 읽으십시오.

참고:

- RD-480E는 함께 제공되는 프로젝터에서만 작동할 수 있습니다. 모델 번호가 같더라도 RD-480E는 RD-480-E와 함께 제공되지 않는 프로젝터에서는 사용할 수 없습니다.

**1단계: 사용 중인 프로젝터의 모델 번호를 확인합니다.**

모델 범주	리모컨(RD-480E)용 대상 프로젝터의 모델 번호
모델 A	NP-PA903X/NP-PA853W/NP-PA803U/NP-PA723U/NP-PA703W/NP-PA653U
모델 B	NP-PA803UL/NP-PA703UL/NP-PA653UL
모델 C	NP-PX1004UL-WH/NP-PX1004UL-BK/NP-PX803UL-WH/NP-PX803UL-BK
모델 D	NP-PX1005QL-W/NP-PX1005QL-B
모델 E	NP-PX2000UL
모델 F	NP-PH3501QL/NP-PH2601QL(NP-LV01BD)

**2단계: “Appendix” 끝에 있는 표에서 사용 중인 프로젝터 유형(모델 범주)에 대한 해당 리모컨 버튼을 확인합니다.**

“Appendix” 표에 있는 기호의 의미

Available	사용할 수 있습니다.
N/A	사용할 수 없습니다.
Limited	일부 제한이 있습니다. 아래를 참조하십시오.

### 제한

- \*1 **10 FOCUS** 및 **12 ZOOM** 버튼을 눌러 조정 화면을 표시하고 ◀/▶ 버튼을 사용하여 조정합니다.
- \*2 모델 A 및 모델 B의 경우 **10 FOCUS** 및 **12 ZOOM** 버튼은 옵션 렌즈 NP40ZL/NP41ZL/NP43ZL/NP44ML 중 하나가 부착되어 있는 경우에만 작동합니다.
- \*3 모델 C~F의 경우 **13 VOL./D-ZOOM +/-** 버튼을 눌러 볼륨을 조정할 수 없습니다.
- \*4 **16 LIGHT** 버튼은 사용자 매뉴얼에서 ECO 모드 또는 **ECO** 버튼에 해당합니다.
- \*5 **17 Geometric.** 버튼은 사용자 매뉴얼에서 **3D REFORM** 버튼에 해당합니다.
- \*6 **18 STATUS** 버튼은 사용자 매뉴얼에서 **HELP** 버튼에 해당합니다.
- \*7 **22 HDBaseT** 버튼은 사용자 매뉴얼에서 **NETWORK** 버튼에 해당합니다.
- \*8 모델 C의 경우 **29 AUX** 버튼을 누르면 BNC(R/G/B/H/V) 입력 → BNC(CV) 입력 → BNC(Y/C) 입력을 순환합니다.
- \*9 모델 A 및 모델 B의 리모컨(RD-480E)에는 다음 버튼이 없습니다.

**FREEZE, BLANK, MUTE, AV-MUTE, Edge Blend., Multi., INPUT, PIP, PBP/POP, AUTO ADJ., L-CLICK, R-CLICK, PICTURE, DISPLAY, ASPECT, COLOR, 3D Set., SETUP, ECO, INFO**

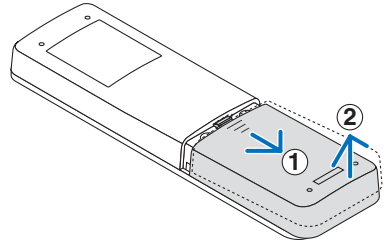


\*10 모델 C부터 F까지는 리모컨(RD-480E)에 다음 버튼이 없습니다.

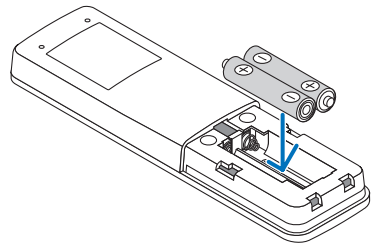
**INFO/L-CALIB., AV-MUTE, PICTURE, SOURCE, 3D REFORM, PIP/FREEZE, AUTO ADJ., VIDEO, S-VIDEO, VIEWER, NETWORK, LIGHT**(버튼 백라이트)

## 배터리 삽입 방법

1. 리모컨 뒷면에 있는 배터리 케이스의 덮개를 엽니다.

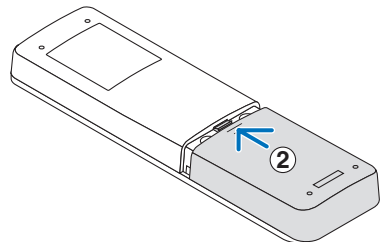
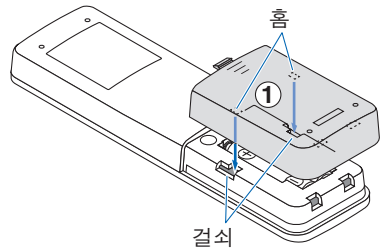


2. 이미지와 같이 + 및 - 끝이 정렬된 AAA 알카리 배터리를 삽입합니다.



3. 덮개를 원래 위치로 되돌립니다.

덮개에 있는 홈을 케이스의 걸쇠에 삽입한 다음 덮개를 닫습니다.



참고:

- 배터리를 교체할 때 동일한 유형의 AAA 알카리 배터리 2개를 구입하십시오.

# [重要資訊]

## 操作隨附的遙控 (RD-480E)

本投影機隨附的遙控 (RD-480E) 與 使用者手冊 中所描述的不同。  
請閱讀本手冊以了解如何使用該遙控 (RD-480E)。

註：

- RD-480E僅可操作與其配套的投影機。即使型號相同，也不能使用RD-480E來操作未配有RD-480-E的任何投影機。

### 第1步：檢查您所使用的投影機的型號。

型號類別	可使用本遙控 (RD-480E) 的目標投影機的型號
型號A	NP-PA903X/NP-PA853W/NP-PA803U/NP-PA723U/NP-PA703W/NP-PA653U
型號B	NP-PA803UL/NP-PA703UL/NP-PA653UL
型號C	NP-PX1004UL-WH/NP-PX1004UL-BK/NP-PX803UL-WH/NP-PX803UL-BK
型號D	NP-PX1005QL-W/NP-PX1005QL-B
型號E	NP-PX2000UL
型號F	NP-PH3501QL/NP-PH2601QL (NP-LV01BD)

### 第2步：使用「Appendix」末尾處的表格來查看您所使用的投影機的類別 (型號類別) 所對應的遙控按鈕。

#### 「Appendix」表格中符號的含義

Available	可使用。
N/A	不可使用。
Limited	有所限制。見下文。

#### 限制

- \*1 按 **10 FOCUS** 和 **12 ZOOM** 按鈕調出調整畫面，然後使用 ◀▶ 按鈕進行調整。
- \*2 對於型號A和型號B，**10 FOCUS** 和 **12 ZOOM** 按鈕只有在安裝了選購鏡頭NP40ZL/NP41ZL/NP43ZL/NP44ML中的一種時才可使用。
- \*3 對於型號C至F，按 **13 VOL./D-ZOOM +/-** 按鈕不會調整音量。
- \*4 **16 LIGHT** 按鈕對應ECO模式或 使用者手冊中的 **ECO** 按鈕。
- \*5 **17 Geometric** 按鈕對應 使用者手冊中的 **3D REFORM** 按鈕。
- \*6 **18 STATUS** 按鈕對應 使用者手冊中的 **HELP** 按鈕。
- \*7 **22 HDBaseT** 按鈕對應 使用者手冊中的 **NETWORK** 按鈕。
- \*8 對於型號C，按 **29 AUX** 按鈕在BNC (R/G/B/H/V) 輸入 → BNC (CV) 輸入 → BNC (Y/C) 輸入之間循環。

\*9 型號A和型號B對應的遙控（RD-480E）沒有以下按鈕。

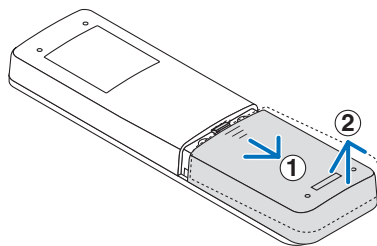
**FREEZE, BLANK, MUTE, AV-MUTE, Edge Blend., Multi., INPUT, PIP, PBP/POP, AUTO ADJ., L-CLICK, R-CLICK, PICTURE, DISPLAY, ASPECT, COLOR, 3D Set., SETUP, ECO, INFO**

\*10 型號C至F所用遙控（RD-480E）無以下按鈕。

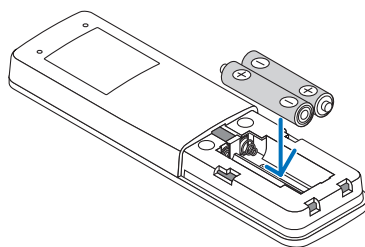
**INFO/L-CALIB.、AV-MUTE、PICTURE、SOURCE、3D REFORM、PIP/FREEZE、AUTO ADJ.、VIDEO、S-VIDEO、VIEWER、NETWORK, LIGHT**（按鈕背光）

## 如何插入電池

1. 開啟遙控背面電池盒的蓋子。

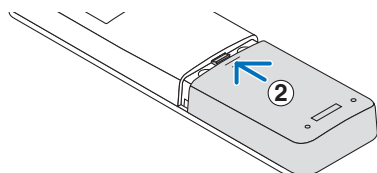
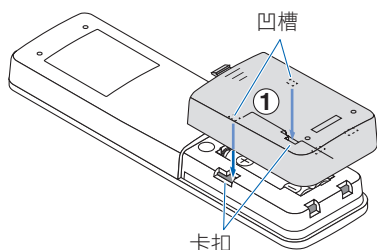


2. 插入AAA鹼性電池，將「+」和「-」極如圖所示對準。



3. 將蓋子歸位。

將蓋子的凹槽插入盒上的卡扣中，然後將其關閉。



註：

- 在更換電池時，請購買2節型號相同的AAA鹼性電池。

# [重要信息]

## 操作随附的遥控器（RD-480E）

本投影机随附的遥控器（RD-480E）与用户手册中所述不同。  
请阅读本手册，了解如何使用本遥控器（RD-480E）。

注意：

- RD-480E仅可操作其配套投影机。即使型号相同，RD-480E仍无法与未随附RD-480-E的任何投影机一同使用。

### 步骤 1： 检查正在使用的投影机的型号。

机型类别	遥控器的目标投影机的型号（RD-480E）
机型A	NP-PA903X+ / NP-PA853W+ / NP-PA803X+ / NP-PA803U+ / NP-PA753W+ / NP-PA703X+ / NP-PA653W+ / NP-PA653U+
机型B	NP-PA803UL+ / NP-PA733UL+ / NP-PA703UL+ / NP-PA653UL+
机型C	NP-PX1004UL-WH+ / NP-PX1004UL-BK+ / NP-PX803UL-BK+ / NP-PX753UL-BK+
机型D	NP-PX1005QL-B+
机型E	NP-PX2000UL+
机型F	NP-PH3501QL+ / NP-PH2601QL+ / NP-PH350Q40L / NP-PH260Q30L (NP-LV01BD)

### 步骤 2： 使用“Appendix”底部的表格，检查所使用的投影机类型（机型类别）所对应的遥控按钮。

#### “Appendix”表格中符号的含义

Available	可使用。
N/A	不可使用。
Limited	存在某些限制。请参见以下内容。

#### 限制

- \*1 按**10 FOCUS**和**12 ZOOM**按钮调出调整画面，并使用◀▶按钮进行调整。
- \*2 对于机型A和机型B，**10 FOCUS**和**12 ZOOM**按钮仅在安装了选购镜头NP40ZL/NP41ZL/NP43ZL/NP44ML之一时才起作用。
- \*3 对于机型C至F，按**13 VOL./D-ZOOM +/-**按钮不会调整音量。
- \*4 **16 LIGHT**按钮对应ECO模式或用户手册中的**节能**按钮。
- \*5 **17 Geometric**按钮对应用户手册中的**3D REFORM**按钮。
- \*6 **18 STATUS**按钮对应用户手册中的**帮助**按钮。
- \*7 **22 HDBaseT**按钮对应用户手册中的**NETWORK**按钮。
- \*8 对于机型C，按**29 AUX**按钮在BNC(R/G/B/H/V)输入→BNC(CV)输入→BNC(Y/C)输入之间循环。

\*9 机型A和机型B的遥控器（RD-480E）没有以下按钮。

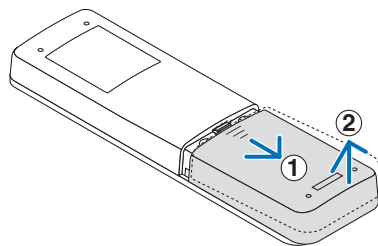
冻结, 视频关闭, 音频关闭, **AV** 静音, 边缘融合, 多屏显示, 信号源, **PIP**, **PBP/POP**, 自动调整, **L** 单击, **R** 单击, 图像, 显示器, 显示宽高比, 色彩, **3D** 设定, 设置, 节能, 信息

\*10 型号C至F的遥控器（RD-480E）不具有以下按钮。

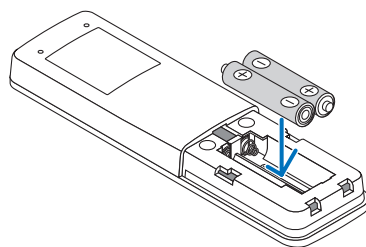
**INFO/L-CALIB.**、**AV-MUTE**、**PICTURE**、**SOURCE**、**3D REFORM**、**PIP/FREEZE**、**AUTO ADJ.**、**VIDEO**、**S-VIDEO**、**VIEWER**、**NETWORK**、**LIGHT**（按钮背光）

## 如何插入电池

1. 打开遥控器背面电池仓盖。

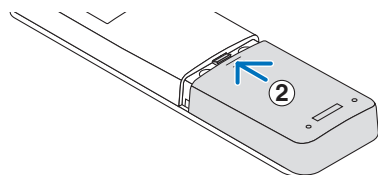
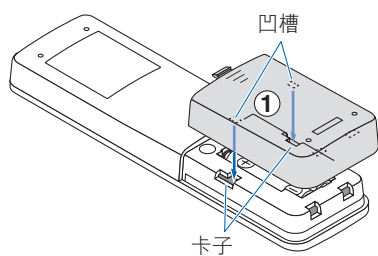


2. 如图所示，对准AAA碱性电池+和-端，然后插入。



3. 将盖子放回原位。

将盖子的凹槽插入电池仓的卡子，然后关闭盖子。



注意：

- 在更换电池时，购买两节相同类型的AAA碱性电池。

## 【重要なお知らせ】

# 添付のリモコン (RD-480E) の操作について

本機は、取扱説明書に記載しているリモコンと異なるリモコン (RD-480E) を添付しています。このリモコン (RD-480E) を使用した操作について本書をご覧ください。

### 【注意】

「RD-480E」が添付されているプロジェクターでのみ「RD-480E」を使って操作することができます。型名が同一でも、「RD-480E」が添付されていないプロジェクターでは「RD-480E」は使用できません。

## ステップ 1：お使いのプロジェクターの型名をご確認ください。

機種記号	リモコン (RD-480E) の対象機種の型名
Model A	NP-PA803UJL / NP-PA723UJL / NP-PA653UJL / NP-PA853WJL / NP-PA703WJL / NP-PA903XJL
Model B	NP-PA803ULJL / NP-PA703ULJL / NP-PA653ULJL
Model C	NP-PX1004UL-BKJD / NP-PX803UL-WHJD / NP-PX803UL-BKJD
Model D	NP-PX1005QL-BJD
Model E	NP-PX2000ULJD
Model F	NP-PH3501QL / NP-PH2601QL (NP-LV01BD)

## ステップ 2：お使いの機種（機種記号）におけるリモコンのボタンの対応を巻末の「Appendix」の表でご確認ください。

<b>Appendix</b> の表内の記号の意味	Available…使用できます。 N/A……………使用できません。 Limited………制限があります。以下をご覧ください。
---------------------------	---

### 制限事項

- \*1： **10 FOCUS** および **12 ZOOM** ボタンを押すと調整画面が表示されますので、◀ / ▶ ボタンを押して調整してください。
- \*2： Model A と Model B の場合、**10 FOCUS** および **12 ZOOM** ボタンは両方ともオプションレンズ NP40ZL/NP41ZL/NP43ZL/NP44ML 装着時のみはたります。
- \*3： Model C ～ F の場合、**13 VOL./D-ZOOM** + / - ボタンを押しても音量の調整はできません。
- \*4： **16 LIGHT** ボタンは、取扱説明書の **ECO** または **ECO** ボタンに相当します。
- \*5： **17 Geometric.** ボタンは、取扱説明書の **3D REFORM** ボタンに相当します。
- \*6： **18 STATUS** ボタンは、取扱説明書の **HELP** ボタンに相当します。
- \*7： **22 HDBaseT** ボタンは、取扱説明書の **NETWORK** ボタンに相当します。
- \*8： Model C の場合、**29 AUX** ボタンを押すごとに、BNC(R/G/B/H/V) 入力→ BNC(CV) 入力→ BNC(Y/C) 入力の順に選択します。

\*9 : Model A と Model B の場合、リモコン (RD-480E) に、以下のボタンはありません。

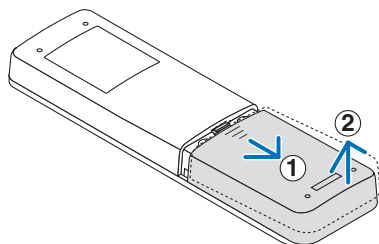
静止、映像消去、消音、AV ミュート、Edge Blend.、Multi.、入力切替、PIP、PBP/POP、自動調整、L クリック、R クリック、映像、ディスプレイ、アスペクト、カラー、3D Set.、セットアップ、エコ、情報

\*10 : Model C ~ F の場合、リモコン (RD-480E) に、以下のボタンはありません。

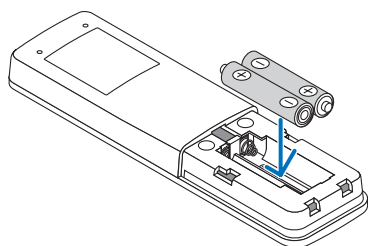
INFO/L-CALIB.、AV-MUTE、PICUTURE、SOURCE、3D REFORM、PIP/FREEZE、AUTO ADJ.、VIDEO、S-VIDEO、VIEWER、NETWORK、LIGHT (ボタンのバックライト点灯)

## ●電池の入れかた

1. リモコン裏面の電池ケースのふたをあける。

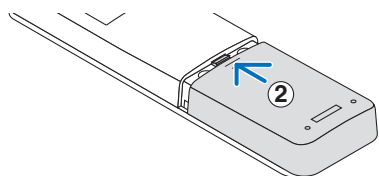
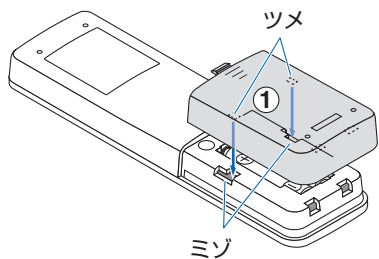


2. ケース内部に表示している+、-の向きに合わせて単4アルカリ乾電池をセットする。



3. もとどおりにふたをする。

ふたのツメをケースのミゾに入れてからふたをしめます。

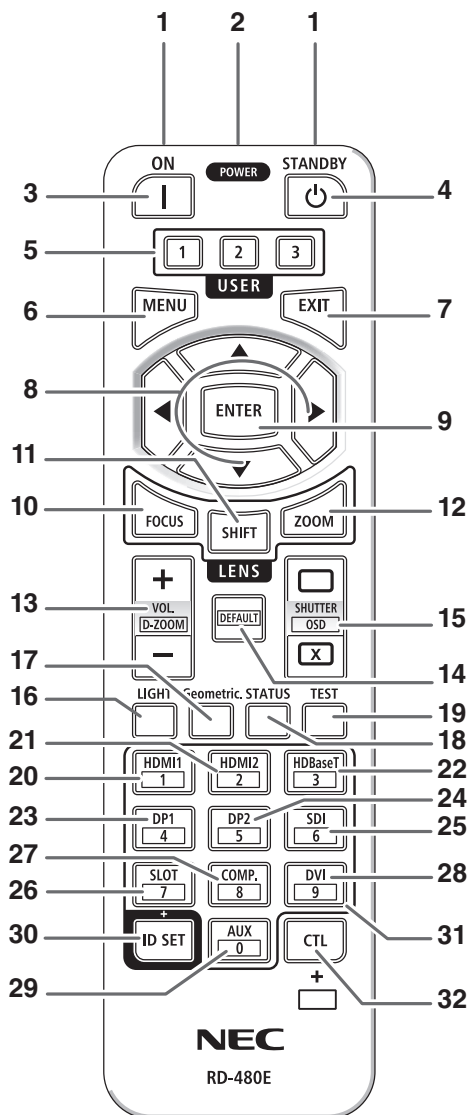


### [注意]

● 乾電池を交換するときは、2本とも同じ種類の単4アルカリ乾電池をお買い求めください。

# [Appendix]

## Remote control button layout





No.	Buttons on Remote Control (RD-480E)	Model A	Model B	Model C	Model D	Model E	Model F
		(*9)		(*10)			
1	<b>Infrared Transmitter</b>	Available	Available	Available	Available	Available	Available
2	<b>Remote Jack</b>	Available	Available	Available	Available	Available	Available
3	<b>POWER ON (   )</b>	Available	Available	Available	Available	Available	Available
4	<b>POWER OFF ( ⏻ )</b>	Available	Available	Available	Available	Available	Available
5	<b>USER 1/2/3</b>	N/A	N/A	N/A	N/A	N/A	N/A
6	<b>MENU</b>	Available	Available	Available	Available	Available	Available
7	<b>EXIT</b>	Available	Available	Available	Available	Available	Available
8	<b>▼▲◀▶</b>	Available	Available	Available	Available	Available	Available
9	<b>ENTER</b>	Available	Available	Available	Available	Available	Available
10	<b>FOCUS</b> <sup>(*1),(*2)</sup>	Limited	Limited	Available	Available	Available	Available
11	<b>SHIFT</b>	Available	Available	Available	Available	Available	Available
12	<b>ZOOM</b> <sup>(*1),(*2)</sup>	Limited	Limited	Available	Available	Available	Available
13	<b>VOL. / D-ZOOM + / -</b> <sup>(*3)</sup>	Available	Available	Limited	Limited	Limited	Limited
14	<b>DEFAULT</b>	N/A	N/A	N/A	N/A	N/A	N/A
15	<b>SHUTTER / OSD OPEN ( □ ) / CLOSE ( X )</b>	N/A	Available	Available	Available	Available	Available
16	<b>LIGHT</b> <sup>(*4)</sup>	Available	Available	Available	Available	Available	Available
17	<b>Geometric.</b> <sup>(*5)</sup>	Available	Available	Available	Available	Available	Available
18	<b>STATUS</b> <sup>(*6)</sup>	Available	Available	Available	Available	Available	Available
19	<b>TEST</b>	Available	Available	Available	Available	Available	Available
20	<b>HDMI1</b>	Available	Available	Available	Available	Available	Available
21	<b>HDMI2</b>	Available	Available	Available	Available	Available	Available
22	<b>HDBaseT</b> <sup>(*7)</sup>	Available	Available	Available	Available	Available	Available
23	<b>DP1</b>	Available	Available	Available	Available	Available	Available
24	<b>DP2</b>	N/A	N/A	N/A	Available	N/A	Available
25	<b>SDI</b>	N/A	N/A	N/A	Available	Available	Available
26	<b>SLOT</b>	N/A	N/A	Available	Available	N/A	Available
27	<b>COMP.</b>	Available	Available	Available	N/A	Available	N/A
28	<b>DVI</b>	N/A	N/A	N/A	N/A	Available	N/A
29	<b>AUX</b> <sup>(*8)</sup>	N/A	N/A	Limited	Available	Available	Available
30	<b>ID SET</b>	Available	Available	Available	Available	Available	Available
31	<b>Numeric Keypad</b>	Available	Available	Available	Available	Available	Available
32	<b>CTL</b>	Available	Available	Available	Available	Available	Available





Printed in Thailand



\*7N8R0583\*