

NEC データプロジェクター

NEC

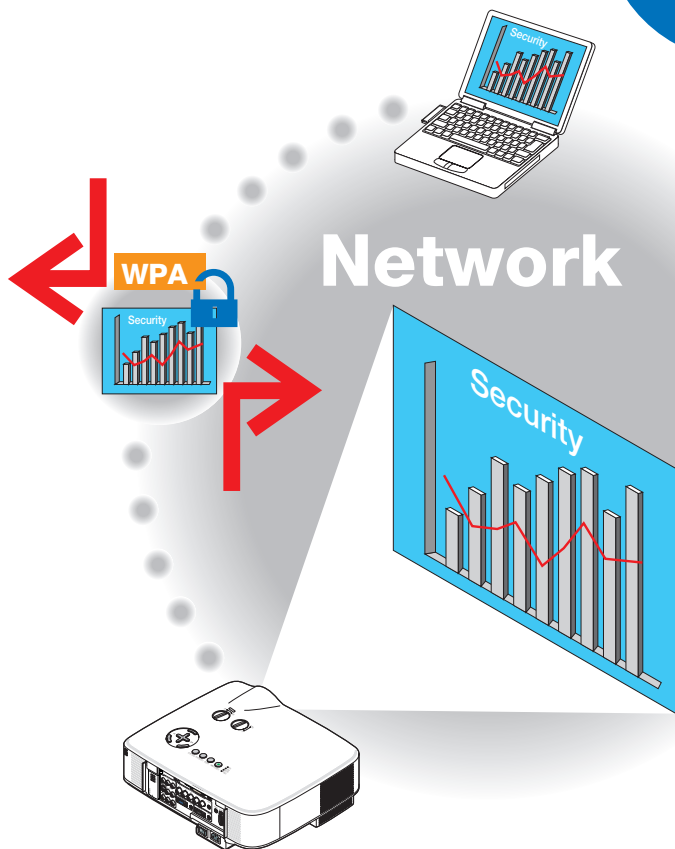
ViewLight[®]
ビューライト

**NP3250J/NP2250J/
NP1250J/NP3250WJ**

WPA 設定ガイド

対応認証方式

WPA-PSK, WPA2-PSK
WPA-EAP, WPA2-EAP



目 次

はじめに	3
1. WPA-PSK, WPA2-PSK を設定する	4
2. 本機の時刻設定を行う	7
3. WPA-EAP, WPA2-EAP を設定する	8
4. [情報] 画面で認証状況を確認する	15

ご注意

- (1) 本書の内容の一部または全部を無断転載することは禁止されています。
- (2) 本書の内容に関しては将来予告なしに変更することがあります。
- (3) 本書は内容について万全を期して作成いたしました。万一ご不審な点や誤り、記載もれなどお気づきのことがありましたらご連絡ください。
- (4) 本機の使用を理由とする損害、逸失利益等の請求につきましては、当社では(3)項にかかわらず、いかなる責任も負いかねますので、あらかじめご了承ください。

はじめに

このたびは、NEC データプロジェクター NP3250J/NP2250J/NP1250J/NP3250WJ をお買い上げいただき誠にありがとうございます。

本書は、本機の無線 LAN で強化されたセキュリティ機能（認証方式）の設定方法を説明しています。次の表を参照してください。

お使いのネットワークのセキュリティ環境に応じて、本機を設定してください。

	認証方式	暗号化方式	EAP タイプ	電子証明書	証明書の形式
無線 LAN	WPA-PSK, WPA2-PSK (▶ 4 ページ)	TKIP AES	—	使わない	—
	WPA-EAP, WPA2-EAP (▶ 8 ページ)	TKIP AES	EAP-TLS	クライアント証明書	PKCS#12
				ルート認証局証明書	DER
			PEAP-MSCHAPv2	ルート認証局証明書	DER

重要

- 添付の「取扱説明書」および「ネットワーク設定ガイド」に、上の表の各セキュリティ機能は記載していませんのでご注意ください。
- WPA-EAP または WPA2-EAP を設定する場合、本機に電子証明書をインストールする前に、本機の「時刻設定」を行ってください。(▶ 7 ページ)
「時刻設定」が正しく設定されていないと、「認証エラー」となります。
- 本機に電子証明書をインストールする際には、市販の USB メモリを使用してください。

●その他の注意事項

- 本機を接続するアクセスポイントや認証サーバの設定内容（認証方式、暗号化方式、EAP タイプ、電子証明書など）については、ネットワーク管理者にお尋ねください。
- オンスクリーンメニューの操作については、「取扱説明書」をご覧ください。
- 本機の IP アドレスやサブネットマスク、SSID、WEP などの設定方法は、添付の「ネットワーク設定ガイド」をご覧ください。
- WPA-PSK、WPA-EAP、WPA2-PSK、および WPA2-EAP は、通信モードが「インフラストラクチャ」に設定されているときに使用できます。本機の通信モードが「アドホック」のときは使用できません。

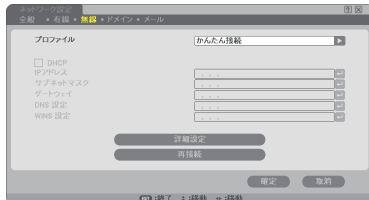
1. WPA-PSK, WPA2-PSK を設定する

WPA-PSK, WPA2-PSK は、オンスクリーンメニューの [セットアップ] → [設置 (2)] ページタブ → [ネットワーク設定] 画面を表示して行います。

1 [ネットワーク設定] 画面を表示する。

- 無線 LAN の設定方法については、「ネットワーク設定ガイド」16 ページをご覧ください。

2 (SELECT ▶) ボタンを押して、[無線] ページタブにカーソルを合わせる。

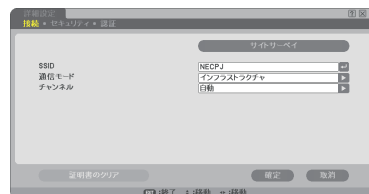


3 プロファイル、DHCP のオン/オフや IP アドレス、サブネットマスクなど必要な設定を行う。

- プロファイルは、「プロファイル 1」または「プロファイル 2」を選択してください。「かんたん接続」を選択すると WPA-PSK、WPA2-PSK、WPA-EAP、および WPA2-EAP は使用できません。

4 (SELECT ▼) ボタンを押して [詳細設定] にカーソルを合わせ、(ENTER) ボタンを押す。

[詳細設定] 画面が表示されます。



5 [サイトサーベイ] にカーソルを合わせ、(ENTER) ボタンを押す。

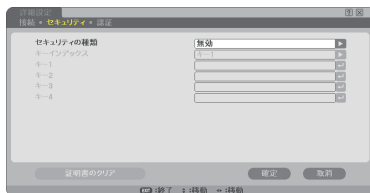
SSID のリストが表示されます。



6 **(SELECT ▼/▲)** ボタンを押して接続する SSID を選択し、**(SELECT ►)** ボタンを押して [確定] にカーソルを合わせ、**(ENTER)** ボタンを押す。

- WPA-PSK または WPA2-PSK が設定されている SSID を選択してください。
- [通信モード] は、「インフラストラクチャ (📶📱)」を選択してください。「アドホック (📶🖨️)」を選択しているときは、WPA-PSK、WPA2-PSK、WPA-EAP、および WPA2-EAP は使用できません。

7 **(SELECT ▲)** ボタンを押して [接続] ページタブにカーソルを合わせ、**(SELECT ►)** ボタンを押す。
[セキュリティ] ページに切り替わります。



8 **(SELECT ▼)** ボタンを押して [セキュリティの種類] 欄にカーソルを合わせ、**(ENTER)** ボタンを押す。
プルダウンリストが表示されます。



9 **(SELECT ▼/▲)** ボタンを押して [WPA-PSK] または [WPA2-PSK] にカーソルを合わせ、**(ENTER)** ボタンを押す。

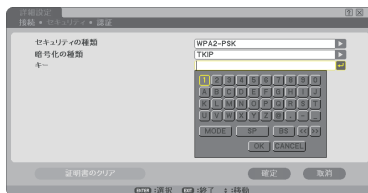
10 **(SELECT ▼)** ボタンを押して [TKIP/AES] 欄にカーソルを合わせ、**(ENTER)** ボタンを押す。
プルダウンリストが表示されます。

11 **(SELECT ▼/▲)** ボタンを押して [TKIP] または [AES] にカーソルを合わせ、**(ENTER)** ボタンを押す。
• アクセスポイントの設定に合わせて、「TKIP」または「AES」を選択してください。

- 12 (SELECT ▼) ボタンを押して [キー] 欄にカーソルを合わせ、(ENTER) ボタンを押す。

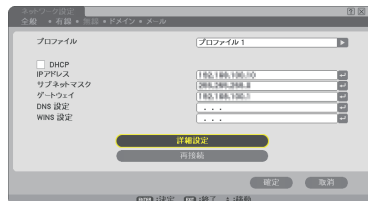
文字入力画面が表示されますので、キーを入力してください。

- キーは、8 文字以上、63 文字以下で入力してください。
- 文字入力画面の操作については、「ネットワーク設定ガイド」25 ページをご覧ください。



- 13 キーを設定したら、(SELECT ▼) ボタンを押して [確定] にカーソルを合わせ、(ENTER) ボタンを押す。

[無線] ページに戻ります。



- 14 (SELECT ▼) ボタンを押して [再接続] にカーソルを合わせ、(ENTER) ボタンを押す。

- 15 (SELECT ▼) ボタンを押して [確定] にカーソルを合わせ、(ENTER) ボタンを押す。

これで WPA-PSK, WPA2-PSK の設定が完了しました。

2. 本機の時刻設定を行う

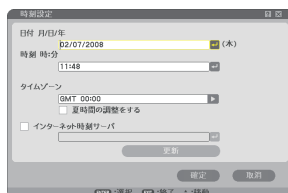
本機に電子証明書をインストールする場合は、電子証明書の有効期限をチェックするために、事前に本機の「時刻設定」を行います。
現在の日付・時刻（ローカルタイム）、およびタイムゾーンを設定してください。
日本の時刻で使用する場合、タイムゾーンは「GMT +09:00」を選択します。



- 本機の「時刻設定」を正しく行っていないと、電子証明書を本機にインストールしたときに、有効期限のチェックが正常に行われず、認証エラーとなります。
(▶ 15 ページ)
- 本機の主電源スイッチを切った状態、および電源コードを抜いた状態が約 2 週間以上続くと、本機の日付と時刻が工場出荷状態に戻り、時計機能が停止します。
時計機能が停止した場合は、「時刻設定」を再度行ってください。

1 [時刻設定] の設定画面を表示する。

- ・ オンスクリーンメニューの [セットアップ] → [ベリシック] → [ツール] → [時刻設定] を選択します。



2 日付、時刻、およびタイムゾーンを設定する。

3 各設定が終わったら、[確定] にカーソルを合わせ (ENTER) ボタンを押す。

本機に時刻が設定されます。

3. WPA-EAP, WPA2-EAP を設定する

無線 LAN に対応した WPA-EAP, WPA2-EAP 認証を選択し、電子証明書を本機にインストールします。

1 本機の「時刻設定」を行う。

( 前ページ)

2 パソコンを使って、WPA-EAP, WPA2-EAP の設定に必要な電子証明書 (ファイル) を USB メモリに保存する。

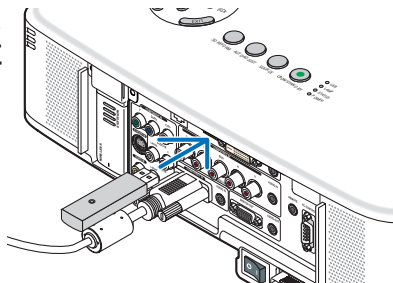
必要なファイルを保存したら、パソコンから USB メモリを取り外してください。



注意

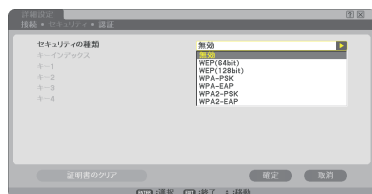
- 本機にインストールできる電子証明書のファイル形式は、DER 形式と PKCS#12 形式です。
- ファイル容量が 8 キロバイトを超える電子証明書は、本機で使用できません。
- CRL (失効リスト) はサポートしていません。
- クライアント証明書のチェーンはサポートしていません。

3 電子証明書を保存した USB メモリを、本機の接続端子部にある USB ポートに差し込む。



4 本書の 4 ページの手順 1 ~ 5 ページの 手順 8 と同じ操作を行う。

プルダウンリストが表示されます。

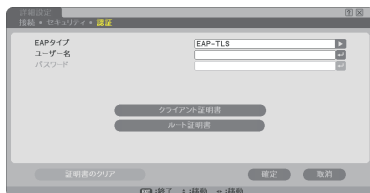


5 (SELECT ▼/▲) ボタンを押して [WPA-EAP] または [WPA2-EAP] にカーソルを合わせ、(ENTER) ボタンを押す。

- 6** **(SELECT ▼)** ボタンを押して
[TKIP/AES] 欄にカーソルを合わせ、
(ENTER) ボタンを押す。
 ブルダウンリストが表示されます。

- 7** **(SELECT ▼/▲)** ボタンを押して**[TKIP]**
 または**[AES]**にカーソルを合わせ、
(ENTER) ボタンを押す。
 ・アクセスポイントの設定に合わせて、「TKIP」ま
 たは「AES」を選択してください。

- 8** **(SELECT ▲)** ボタンを押して**[セキュリ
 ティ]** ページタブにカーソルを合わ
 せ、**(SELECT ▶)** ボタンを押す。
[認証] ページに切り替わります。



EAP タイプは、「EAP-TLS」または「PEAP-MSCHAPv2」を選択でき、EAP タイプによって設定項目が異なります。次の表を参照してください。

EAP タイプ	設定する項目	設定する内容
EAP-TLS	ユーザー名	1 文字以上、32 文字以下
	クライアント証明書	PKCS#12 形式のファイル
	ルート証明書	DER 形式のファイル
PEAP-MSCHAPv2	ユーザー名	1 文字以上、32 文字以下
	パスワード	1 文字以上、32 文字以下
	ルート証明書	DER 形式のファイル

① EAP タイプで「EAP-TLS」を選択する場合

ここからは「EAP-TLS」を選択する場合の操作です。
 「PEAP-MSCHAPv2」を選択する場合は、[12 ページ](#)の手順 **9** へ進んでください。

- 9** **(SELECT ▼)** ボタンを押して**[ユーザー
 名]** 欄にカーソルを合わせ、**(ENTER)**
 ボタンを押す。

文字入力画面が表示されますので、ユーザー名を入力してください。

- ・ユーザー名は、1 文字以上、32 文字以下で入力してください。
- ・文字入力画面の操作については、「ネットワーク設定ガイド」25 ページをご覧ください。



10 ユーザー名を設定したら、

(SELECT▼) ボタンを押して [クライアント証明書] にカーソルを合わせ、(ENTER) ボタンを押す。

ファイル一覧画面 (サムネイル画面) が表示されます。

- サムネイル画面の操作は、「取扱説明書」の「5. ビューワを使う」をご覧ください。
- 「認証」ページに戻る場合は、(EXIT) ボタンを押します。



注意

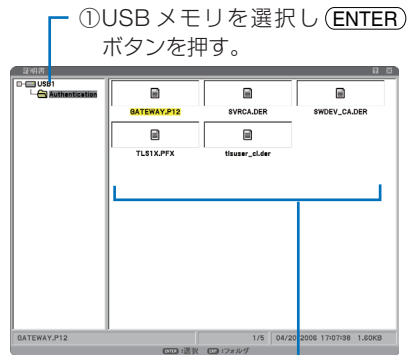
●電子証明書のインストールについて

各電子証明書 (クライアント証明書、ルート証明書) は、プロファイル (1、2) ごとに1ファイルずつインストールできます。

- ルート証明書には、ルート認証局証明書をインストールしてください。
- すでに電子証明書をインストール済みの項目に新たに電子証明書をインストールすると、新しい電子証明書に上書きされます。
- 電子証明書のインストールを実行すると、その後 WPA-EAP、WPA2-EAP の設定を中止しても、インストールした情報は消去されません。

11 サムネイル画面を操作して、USBメモリ内の電子証明書 (PKCS#12形式のファイル) にカーソルを合わせ、(ENTER) ボタンを押す。

パスワード画面が表示されます。



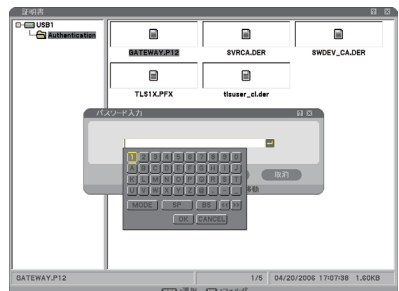
② 電子証明書にカーソルを合わせ (ENTER) ボタンを押す。

12 パスワード入力欄にカーソルが合っていることを確認し、(ENTER) ボタンを押す。

文字入力画面が表示されますので、秘密鍵のパスワードを入力してください。

パスワードは、1文字以上、32文字以下で入力してください。

選択した電子証明書ファイルが本機にインストールされます。



- ・手順**11**で選択したファイルにルート認証局証明書が含まれていない場合は、手順**13**に進みます。
ルート認証局証明書が含まれている場合は、手順**15**に進みます。

13 **(SELECT ▼)** ボタンを押して **[ルート証明書]** にカーソルを合わせ、**(ENTER)** ボタンを押す。

ファイル一覧画面 (サムネイル画面) が表示されます。

14 サムネイル画面を操作して、USB メモリ内の電子証明書 (DER 形式のファイル) にカーソルを合わせ、**(ENTER)** ボタンを押す。

- ・ここではルート認証局証明書を選択してください。
選択した電子証明書ファイルが本機にインストールされます。

15 必要な項目の設定が終わったら、**(SELECT ▼)** ボタンを押して **[確定]** にカーソルを合わせ、**(ENTER)** ボタンを押す。

[無線] ページに戻ります。

16 **(SELECT ▼)** ボタンを押して **[再接続]** にカーソルを合わせ、**(ENTER)** ボタンを押す。

17 **(SELECT ▼)** ボタンを押して **[確定]** にカーソルを合わせ、**(ENTER)** ボタンを押す。

これで WPA-EAP, WPA2-EAP の EAP タイプ **[EAP-TLS]** の設定が終わりました。

参考

●本機にインストールした電子証明書をクリアする

本機にインストールした電子証明書をクリアするとき、次のように操作します。
表示中のプロファイルのすべての電子証明書がクリアされます。

1 **[詳細設定]** 画面の左下にある **[証明書のクリア]** にカーソルを合わせ、**(ENTER)** ボタンを押す。



確認メッセージが表示されます。

2 **[はい]** にカーソルを合わせ、**(ENTER)** ボタンを押す。
電子証明書がクリアされます。

参考

- PKCS#12 形式の電子証明書に認証局証明書が含まれているときは、ルート認証局証明書としてインストールします。

② EAP タイプで「PEAP-MSCHAPv2」を選択する場合

- 9 [認証] ページで (SELECT ▼) ボタンを押して [EAP タイプ] 欄にカーソルを合わせ、(ENTER) ボタンを押す。

プルダウンリストが表示されます。

- 10 (SELECT ▼/▲) ボタンを押して「PEAP-MSCHAPv2」にカーソルを合わせ、(ENTER) ボタンを押す。



- 11 (SELECT ▼) ボタンを押して [ユーザー名] 欄にカーソルを合わせ、(ENTER) ボタンを押す。

文字入力画面が表示されますので、ユーザー名を入力してください。

- ・ユーザー名は、32 文字以下で入力してください。
- ・文字入力画面の操作については、「ネットワーク設定ガイド」25 ページをご覧ください。



- 12 ユーザー名を設定したら、(SELECT ▼) ボタンを押して [パスワード] 欄にカーソルを合わせ、(ENTER) ボタンを押す。

文字入力画面が表示されますので、パスワードを入力してください。

- ・パスワードは、32 文字以下で入力してください。

- 13** パスワードを設定したら、
(SELECT ▼) ボタンを押して [ルート証明書] にカーソルを合わせ、
(ENTER) ボタンを押す。

ファイル一覧画面 (サムネイル画面) が表示されます。

- サムネイル画面の操作は、「取扱説明書」の「5. ビューワを使う」をご覧ください。
- 「認証」ページに戻る場合は、(EXIT) ボタンを押します。



注意

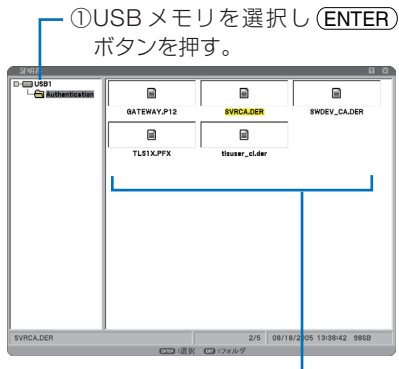
●電子証明書のインストールについて

各電子証明書 (クライアント証明書、ルート証明書) は、プロファイル (1、2) ごとに 1 ファイルずつインストールできます。

- ルート証明書には、ルート認証局証明書をインストールしてください。
- すでに電子証明書をインストール済みの項目に新たに電子証明書をインストールすると、新しい電子証明書に上書きされます。
- 電子証明書のインストールを実行すると、その後 WPA-EAP、WPA2-EAP の設定を中止しても、インストールした情報は消去されません。

- 14** サムネイル画面を操作して、USB メモリ内の電子証明書 (DER 形式のファイル) にカーソルを合わせ、
(ENTER) ボタンを押す。

選択した電子証明書ファイルが本機にインストールされます。



- 15** 必要な項目の設定が終わったら、
(SELECT ▼) ボタンを押して [確定] にカーソルを合わせ、(ENTER) ボタンを押す。

[無線] ページに戻ります。

- ②電子証明書にカーソルを合わせ (ENTER) ボタンを押す。

- 16** (SELECT ▼) ボタンを押して [再接続] にカーソルを合わせ、(ENTER) ボタンを押す。

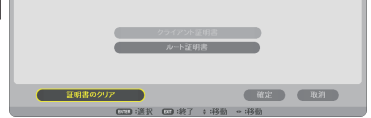
- 17** (SELECT ▼) ボタンを押して [確定] にカーソルを合わせ、(ENTER) ボタンを押す。

これで WPA-EAP, WPA2-EAP の EAP タイプ「PEAP-MSCHAPv2」の設定が完了しました。

参考

●本機にインストールした電子証明書をクリアする
本機にインストールした電子証明書をクリアするとき
は、次のように操作します。
表示中のプロファイルのすべての電子証明書がクリア
されます。

- 1 [詳細設定] 画面の左下にある [証明書のクリア]
にカーソルを合わせ、(ENTER) ボタンを押す。



確認メッセージが表示されます。

- 2 [はい] にカーソルを合わせ、(ENTER) ボタンを押す。
電子証明書がクリアされます。

4. [情報] 画面で認証状況を確認する

オンスクリーンメニューの [情報] 画面を表示して、認証状況を確認することができます。

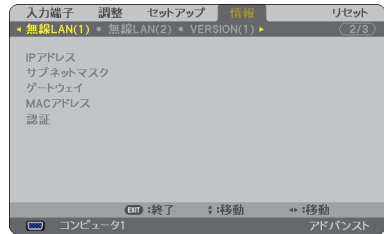
1 [情報] 画面を表示する。

- ・オンスクリーンメニューのメインメニュータブで [情報] を選択します。

2 [無線 LAN (1)] ページタブにカーソルを合わせる。

[認証] 欄に認証状況が表示されます。

認証状況の表示の意味は下記をご覧ください。



表示	認証状況
認証完了	正常に認証されています。
認証失敗	何らかの原因で認証が失敗しています。
認証中	認証中です。
有効期限切れ	本機にインストールした電子証明書の有効期限が切れています。 または、本機の「時刻設定」が正確ではありません。
時刻エラー	本機の「時刻設定」がクリアされています。 正確な日付、時刻、およびタイムゾーンを設定してください。

NEC